



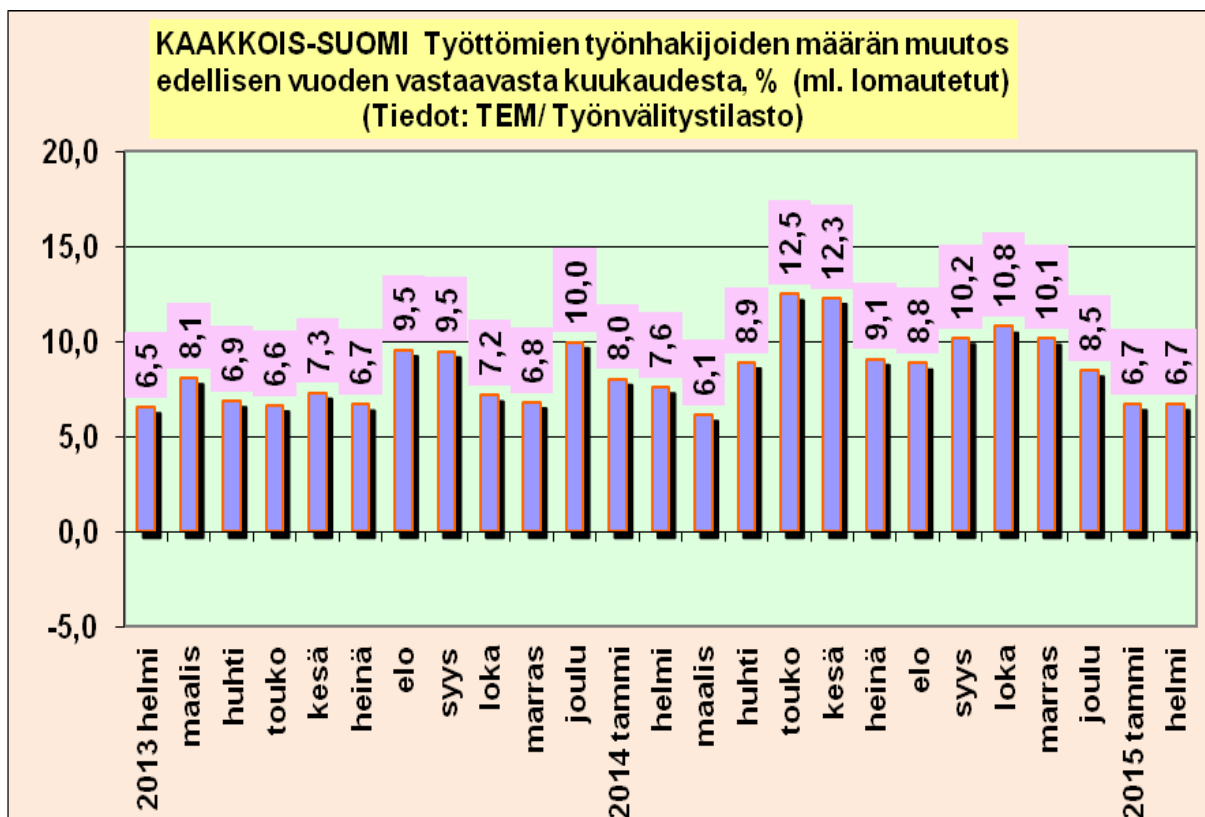
Helmikuun työllisyyskatsaus 2/2015

Julkaisuvapaa tiistaina 24.3.2015 klo 9.00

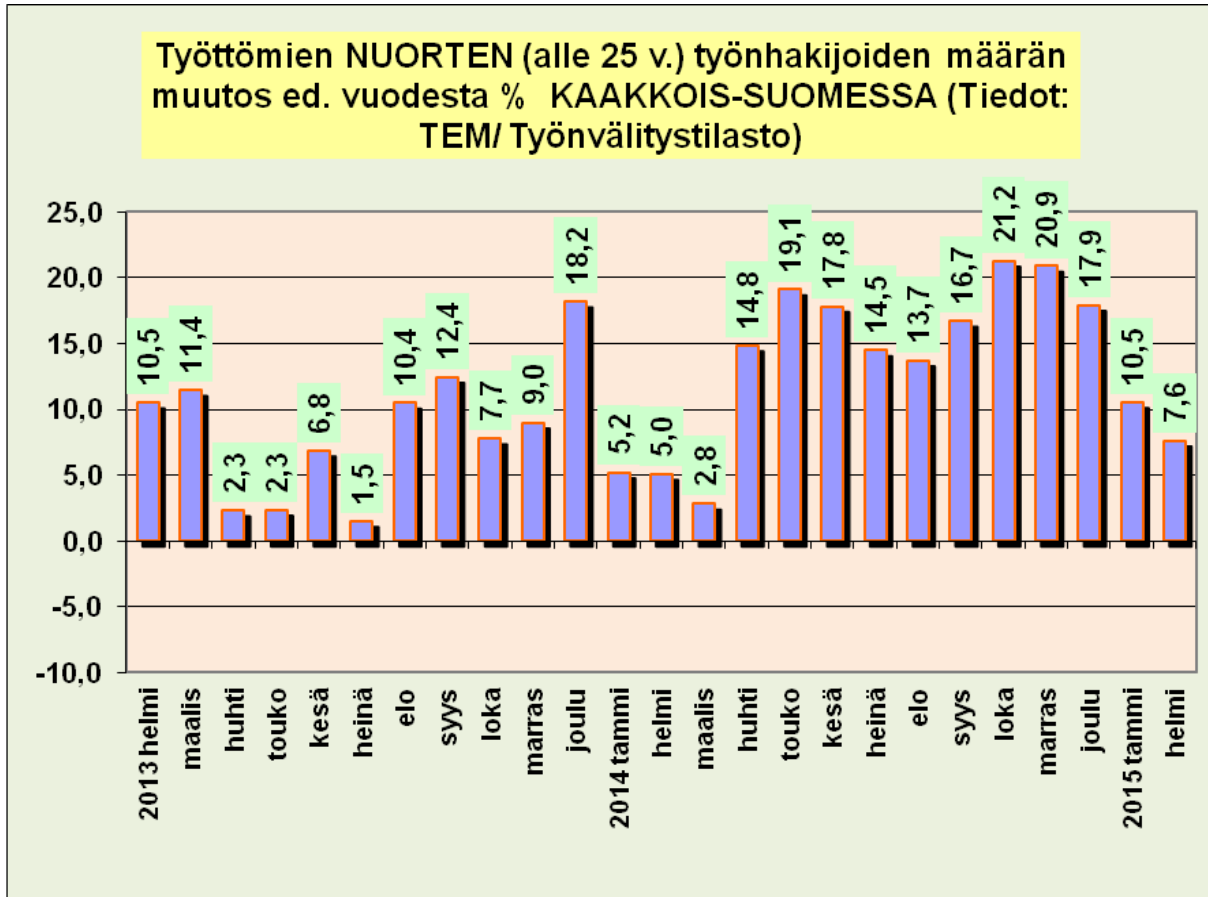
Kaakkois-Suomen työllisyyskatsaus helmikuu 2015

Helmikuun lopussa Kaakkois-Suomessa oli 22 786 työtöntä työnhakijaa. Työttömien määrä kasvoi 6,7 % edellisvuoden helmikuuhun verrattuna. Määrällisesti kasvu merkitsee 1431 henkilön lisäystä työttömyystilastoissa. Kasvu oli koko maata (9,7 %) maltillisempaa ja ELY-keskusten välisessä vertailussa neljänneksi vähäisintä. Työttömistä lomautettuja oli lähes 10 % eli 2188 henkilöä. Lomautettujen määrä on hieman pienempi (- 40 henkilöä) kuin vuosi sitten. Edelleen Kymenlaaksossa työttömyyden kasvu on Etelä-Karjalaa vähäisempää. Kymenlaaksossa työttömiä oli 6,1 % enemmän vuoden takaiseen tilanteeseen verrattuna. Myös Etelä-Karjalan 7,6 prosentin kasvuvauhti jäi valtakunnallisen keskiarvon alle.

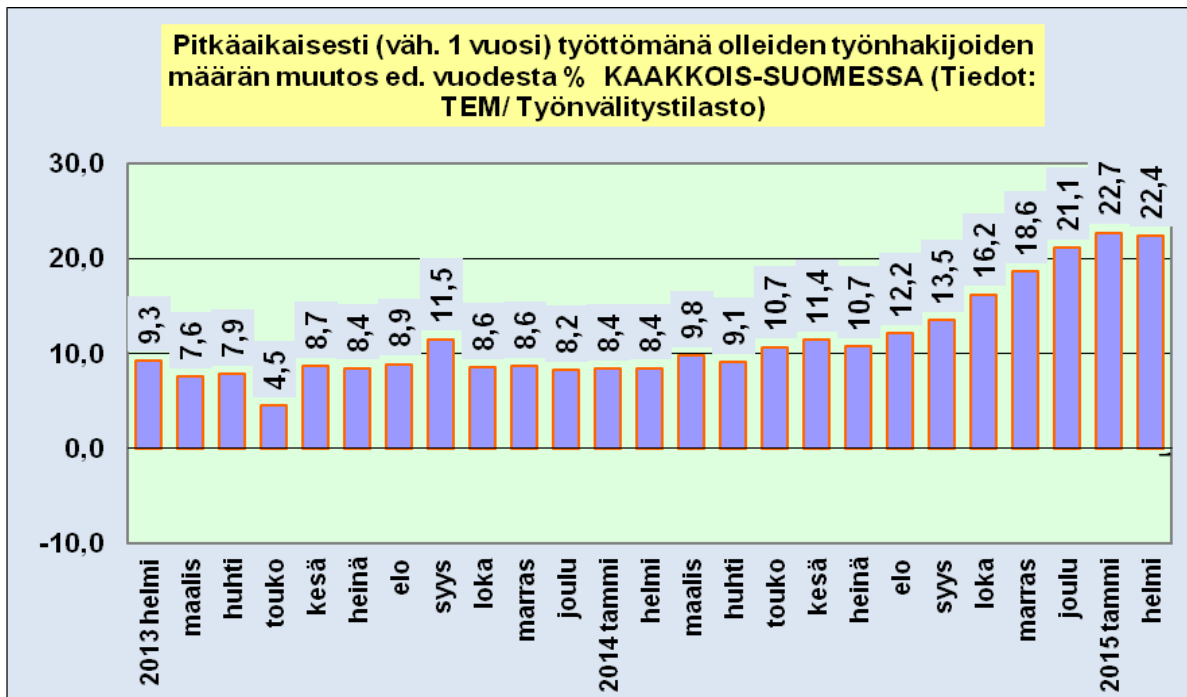
Työttömyys on kasvanut kaikissa Kaakkois-Suomen seutukunnissa. Vähäisintä kasvu oli jälleen Kouvolan seudulla (4,3 %). Myös Kotka-Haminan (7,9 %) ja Lappeenrannan seudulla (6,1 %) työttömyys kasvoi vähemmän kuin koko maassa keskimäärin. Imatran seudulla kehitys (10,7 %) oli seutukuntien heikointa – kasvuvauhti ylitti koko maan keskiarvon. Kuntatasolla ainoastaan Luumäellä ja Savitaipaleella oli työttömiä vähemmän kuin vuosi sitten. Työttömien osuus työvoimasta oli edelleen Kaakkois-Suomessa (15,9 %) koko maata (13,5 %) korkeampi. Korkein työttömyysaste oli Kotkassa (19,5 %) ja matalin Taipalsaarella (11,5 %).



Alle 25-vuotiaita työttömiä oli helmikuun lopussa 3026. Nuorten työttömyys kasvaa nyt vain hieman kokonaistyöttömyyttä nopeammin – ero on kaventunut viime kuukausiin verrattuna. Työttömiä nuoria oli Kaakkois-Suomessa 7,6 % (213 henkilöä) enemmän kuin vuosi sitten. Positiivista on, että kaikissa seutukunnissa kasvuvauhti oli keskimääräistä (12,0 %) hitaampaa. Paras tilanne oli Kouvolan seudulla, jolla oli 3,9 % (+35 henkilöä) enemmän työttömiä nuoria kuin vuosi sitten. Kasvu oli voimakkainta Imatran seudulla (11,7 %). Nuorisotyöttömyyden kasvu painottuu naisiin - nuorten naisten työttömyys on kasvanut miehiä nopeammin. Ero oli selkeä: nuoria miehiä oli työttömänä 2,6 % viime helmikuuta enemmän, kun vastaava luku naisilla oli 18,4 %. Ero näkyy kaikissa seutukunnissa, erityisen selvästi Imatran seudulla. Nuorten työttömien osuus (alle 25-vuotiaasta) työvoimasta on edelleen suuri (22,2 %). Osuudet vaihtelivat Lappeenrannan seudun 18,8 ja Kotka-Haminan 25,8 prosentin välillä (koko maa 16,8 %).



Pitkäaikaistyöttömyyden kasvu on kiihtynyt viime kuukausina. Vähintään vuoden yhtäjaksoisesti työttömänä olleita oli helmikuun lopussa Kaakkois-Suomessa 6 586 henkilöä, joka vastaa 29 prosenttia kaikista työttömistä (koko maa 29 %). Osuus kaikista työttömistä on kasvanut, sillä vuosi sitten osuus oli 25 %. Pitkäaikaistyöttömyys kasvaa edelleen selkeästi nopeammin kuin kokonaistyöttömyys, sillä yli vuoden yhtäjaksoisesti työttömänä olleita oli 22,4 % edellisvuotta enemmän. Koko maassa pitkäaikaistyöttömiä oli 19,0 % vuoden takaista enemmän. Lukumääräisesti eniten pitkäaikaistyöttömiä on Kotkan seutukunnassa, jossa myös pitkäaikaistyöttömyyden kasvu oli seutukuntien voimakkainta.



Työttömiä oli kaikissa ammattiryhmissä enemmän kuin viime helmikuussa lukuun ottamatta rakennus- ja korjaustyöntekijöiden työttömien määrän oli hienoista laskua. Myynti- ja palvelutyön ammattiryhmän työttömyyden kasvu jatkuu, sillä ryhmässä on työttömiä 15 % (noin 500 henkilöä) enemmän kuin vuosi sitten. Palvelu- ja myyntityöntekijöihin kuuluu mm. ravintola-, siivousalan, myynti- ja hoitotyön työntekijöitä. Suhteellisesti eniten työttömyys kasvoi johtajien ammattiryhmässä.

Uusia avautuneita työpaikkoja oli helmikuun aikana Kaakkois-Suomessa 18 % edellisvuotta enemmän. Kehitys oli myönteistä Kymenlaaksossa (Kouvolan seutukunta + 12 %, Kotka-Haminan seutukunta + 79 %). Kotkan seudun suurta kasvua selittää kesätyöntekijöiden osuus - talvikuukausien työpaikkaluvut voivat eri vuosina vaihdella sen mukaan minä kuukautena kesätyöpaikkoja aletaan ilmoittaa haettavaksi. Etelä-Karjalassa työpaikkoja ilmoitettiin 11 % vähemmän kuin edellisvuonna. Määrällisesti eniten paikkoja oli avoinna palvelu- ja myyntityöntekijöiden ryhmässä. Näistä paikoista 42 % oli lyhytkestoisia (maksimissaan kolme kuukautta kestäviä työsuhteita).

Seuraava, maaliskuun 2015 tilannetta käsittelevä katsaus ilmestyy torstaina 23.4.2015.

Työttömät työnhakijat ja avoimet työpaikat kunnittain

TYÖNVÄLITYSTILASTO, TILANNEKATSAUS

27.2.2015

TYÖTTÖMÄT TYÖNHAKIJAT JA AVOIMET TYÖPAIKAT KUNNITTAIN

KAAKKOIS-SUOMEN ELY-KESKUS

KUNTA JA SEUTUKUNTA	Työvoima 1)	Kaikki työn- hakijat	Työttömät työnhakijat (ml. lomautetut)					Työttömien Yli vuo- den työt. olleet	Työttö- mistä lomau- tetut	Kuukauden uudet avoimet työpaikat	
			Yhteensä	työttömien muutos ed. vuoteen %	Työttömistä naiset %	Alle 25- vuotiaat	Yli vuo- den työt. olleet			osuus työvoimasta %	luku- määrä
KAAKKOIS-SUOMI YHT.	142 929	40 885	22 786	6,7%	41,3	3 026	6 586	15,9	2 188	3 610	17,7
IITTI	3 170	747	450	6,9%	44,2	43	146	14,2	45	12	-77,4
KOUVOLA	39 820	10 921	6 098	4,1%	38,2	882	1 780	15,3	600	1240	16,7
Kouvolan seutukunta	42 990	11 668	6 548	4,3%	38,6	925	1 926	15,2	645	1 252	12,2
HAMINA	9 502	2 718	1 438	6,2%	43,8	208	366	15,1	152	413	126,9
MEHIKKÄLÄ	822	206	116	36,5%	40,5	..	27	14,1	30	4	-69,2
VIROLAHTI	1 488	378	203	63,7%	36,5	..	32	13,6	49	5	-66,7
KOTKA	24 920	8 424	4 860	5,4%	42,1	630	1 587	19,5	385	723	57,5
PYHTÄÄ	2 440	568	352	23,1%	40,6	35	105	14,4	44	103	255,2
Kotka-Haminan seutukunta	39 172	12 294	6 969	7,9%	42,2	903	2 117	17,8	660	1 248	78,8
KYMENLAAKSO	82 162	23 962	13 517	6,1%	40,4	1 828	4 043	16,5	1 305	2 500	37,8
IMATRA	12 459	4 103	2 158	13,1%	42,6	296	477	17,3	191	201	-39,6
RAUTJÄRVI	1 441	387	242	9,5%	43,0	30	72	16,8	19	68	58,1
RUOKOLAHTI	2 316	513	303	4,8%	41,6	25	92	13,1	31	24	20,0
PARIKKALA	2 219	568	350	2,9%	44,9	30	96	15,8	35	28	100,0
Imatran seutukunta	18 435	5 571	3 053	10,7%	42,8	381	737	16,6	276	321	-21,7
LAPPEENRANTA	34 848	9 704	5 314	6,9%	42,6	735	1 530	15,2	497	757	-1,8
LEMI	1 443	301	167	3,1%	40,7	15	51	11,6	23	9	800,0
LUUMÄKI	2 178	514	268	-3,2%	38,8	20	81	12,3	24	13	-65,8
TAIPALSAARI	2 320	470	266	13,2%	41,0	25	78	11,5	35	4	-69,2
SAVITAIPALE	1 543	363	201	-6,1%	41,8	22	66	13,0	28	6	-70,0
Lappeenrannan seutukunta	42 332	11 352	6 216	6,1%	42,3	817	1 806	14,7	607	789	-6,4
ETELÄ-KARJALA	60 767	16 923	9 269	7,6%	42,5	1 198	2 543	15,3	883	1 110	-11,4
KOKO MAA	2 629 933	620 261	355 360	9,7%	41,4	45 919	102 505	13,5	34 829	56 030	4,3

1) Työvoimana on Tilastokeskuksen työssäkäyntitilaston uusin kyseisenä ajankohtanasaatavilla oleva työvoima, joka on yleensä kaksi vuotta vanha.

.. = TIETOA EI OLE SAATU, SE ON LIIAN EPÄVARMA ESITETTÄVÄKSI TAI SE ON SALASSAPITOSÄÄNNÖN ALAINEN

Lähde: Työ- ja elinkeinoministeriö, Työväilytilasto

Työttömät työnhakijat (mukana lomautetut) ja avoimet työpaikat ammattiryhmittäin ja seutukunnittain

TYÖNVÄLITYSTILASTO, TILANNEKATSAUS 27.2.2015

TYÖTTÖMÄT TYÖNHAKIJAT (mukana lomautetut) JA AVOIMET TYÖPAIKAT AMMATTIRYHMITTÄIN JA SEUTUKUNNITTAIN

KAAKKOIS-SUOMEN ELY-KESKUS

Seutukunta	AMMATTILUOKKA												YHTEENSÄ
		1	2	3	4	5	6	7	8	9	0	X	
KAAKKOIS-SUOMI YHT.	TYÖTTÖMÄT	150	1 978	2 455	1 388	3 854	669	4 896	2 515	2 110	15	2 756	22 786
	PAIKAT	7	139	431	95	954	160	173	115	1 180	2	17	3 273
Kouvola seutukunta	TYÖTTÖMÄT	40	563	698	401	948	213	1 528	694	603	5	855	6 548
	PAIKAT	1	53	178	35	216	0	59	20	778	2	6	1 348
Kotka-Haminan seutukunta	TYÖTTÖMÄT	52	547	745	421	1 206	171	1 424	793	743	7	860	6 969
	PAIKAT	3	33	86	6	496	70	39	34	117	0	5	889
KYMENLAAKSO	TYÖTTÖMÄT	92	1 110	1 443	822	2 154	384	2 952	1 487	1 346	12	1 715	13 517
	PAIKAT	4	86	264	41	712	70	98	54	895	2	11	2 237
Imatran seutukunta	TYÖTTÖMÄT	13	236	347	169	556	111	656	379	245	0	341	3 053
	PAIKAT	0	14	14	8	42	87	3	5	117	0	0	290
Lappeenrannan seutukunta	TYÖTTÖMÄT	45	632	665	397	1 144	174	1 288	649	519	3	700	6 216
	PAIKAT	3	39	153	46	200	3	72	56	168	0	6	746
ETELÄ-KARJALA	TYÖTTÖMÄT	58	868	1 012	566	1 700	285	1 944	1 028	764	3	1 041	9 269
	PAIKAT	3	53	167	54	242	90	75	61	285	0	6	1 036

AMMATTILUOKAT:

1 Johtajat	5 Palvelu- ja myyntityöntekijät	8 Prosessi- ja kuljetustyöntekijät
2 Erityisasiantuntijat	6 Maanviljelijät, metsätyöntekijät ym.	9 Muut työntekijät
3 Asiantuntijat	7 Rakennus-, korjaus- ja valmistustyöntekijät	0 Sotilaat
4 Toimisto- ja asiakas-palvelutyöntekijät		X Ammatteihin luokittelemattomat ryhmät

Sisältö: Avoimet työpaikat työpaikan sijaintikunnan ja työttömät työnhakijat (lomautetut ml.) asuinkunnan mukaan laskettuna seutukunnittain laskentapäivänä (kuukauden viimeinen arkipäivä).

Lähde: Työ- ja elinkeinoministeriö, Työvälistilasto

Lisätietoja:

Kaakkois-Suomen työ- ja elinkeinotoimisto:
johtaja Juha Kouvo, puh. 0295 042 099, juha.kouvo@te-toimisto.fi

Lähde: Työ- ja elinkeinoministeriö, työnvälitystilasto
Työnvälitystilaston perusluvut ja työttömien osuudet työvoimasta ovat saatavissa ELY-keskuksittain, seutukunnittain ja kunnittain myös ToimialaOnlinen vapaasti saatavilla olevista aineistoista osoitteesta: <http://www2.toimialaonline.fi> kohdasta Tilastokanta/Työllisyys ja työvoima/Työnvälitystilastot

NÄKYMIÄ | HELMIKUU | 2015

**KAAKKOIS-SUOMEN TYÖLLISYYSKATSAUS
HELMIKUU 2015**

Kaakkois-Suomen elinkeino-, liikenne- ja ympäristökeskus

24.3.2015 | Elinkeino-, työvoima ja osaaminen -vastuualue

www.ely-keskus.fi/julkaisut | www.doria.fi/ely-keskus