



Varsinais-Suomen työllisyyskatsaus 11/2015

Julkaisuvapaa tiistaina 22.12.2015 klo 9.00

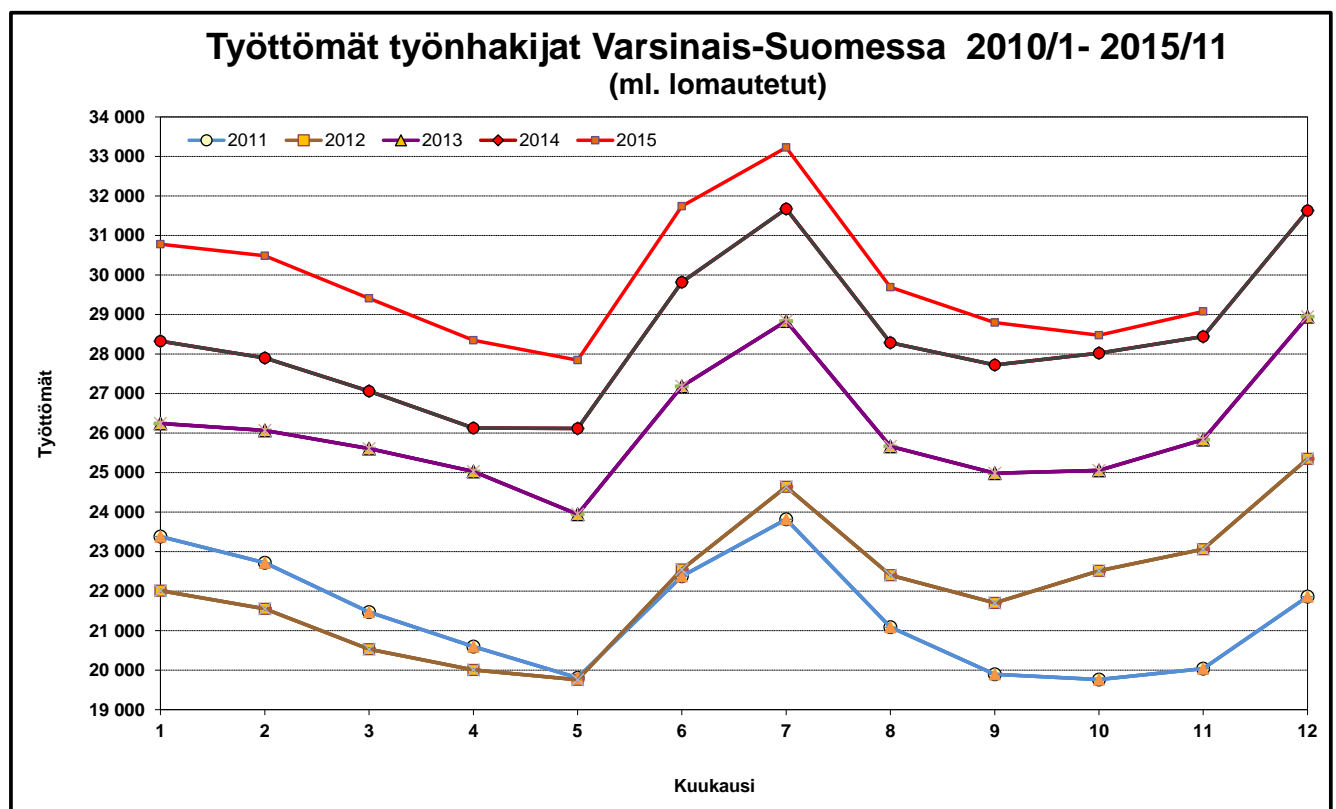
Miesten työttömyys vähenee Varsinais-Suomessa

Varsinais-Suomen työ- ja elinkeinotoimistossa oli marraskuun lopussa 29 100 työtöntä työnhakijaa. Marraskuun aikana työttömien määrä kasvoi 600 henkilöllä. Viime vuoden marraskuusta määrä kasvoi 600 henkilöllä eli 2,2 prosentilla, kun koko maassa työttömien määrä kasvoi 4,8 prosentilla.

Marraskuun lopussa työttömien osuus työvoimasta oli Varsinais-Suomessa 12,8 % eli 0,3 prosenttiyksikköä suurempi kuin vuotta aiemmin. Koko maassa osuus kasvoi 0,5 prosenttiyksiköllä, ollen 13,0 %. Näin Varsinais-Suomessa työttömyysaste on pienempi kuin koko maassa ja samalla osuus on maan ELY-keskusalueista neljänneksi pienin.

Työttömien määrä kasvoi vuodentakaisesta lähes kaikkien ELY-keskusten alueilla. Varsinais-Suomessa työttömien ja nuorten työttömien määrä kasvoi hitaampaan tahtiin kuin useimmilla alueilla ja koko maassa. Itse asiassa miesten työttömyys väheni 18 Varsinais-Suomen kunnassa. Pitkäaikaistyöttömien ja nuorten osalta määrän kasvu jatkui lähes kaikkien ELY-keskusten alueilla.

Joulukuun aikana työttömien määrä yleensä kasvaa ja niin tapahtuu Varsinais-Suomessa tälläkin kertaa.



Uusia avoimia työpaikkoja 12 prosenttia enemmän kuin vuosi sitten

Marraskuun viimeisenä päivänä oli avoimia työpaikkoja tarjolla alueen työ- ja elinkeinotoimistossa 1 700 kappaletta eli 5 % vähemmän kuin vuosi sitten. Kaikkiaan työpaikkoja oli avoinna marraskuun aikana 4 200 kappaletta, joista 2 700 oli uusia, marraskuun aikana avautuneita, työpaikkoja. Vuotta aiempaan verrattuna työvoiman kysyntä oli marraskuussa lähikuukausien malliin vireämpää rakentamisessa sekä lisäksi tekniikan asiantuntijatehtävissä, myyntityössä, kuljetusalalla sekä joillakin palvelualoilla (mm. siivous).

Nuorten ja miesten työttömyys alenee monin paikoin - pitkäaikaistyöttömyys kasvaa

Nuorten, alle 25-vuotiaiden, työttömien määrä oli Varsinais-Suomessa 2 prosenttia suurempi kuin vuosi sitten eli 3 500 henkilöä. Vuotta aiemmasta määrä väheni Turunmaalla ja Vakka-Suomessa. Marraskuussa työttömien nuorten määrä yleensä vähenee - tällä kertaa 40 henkilöllä. Pitkäaikaistyöttömien määrä kasvaa yhä koko maassa. Varsinais-Suomessa yli vuoden työttömänä olleita henkilöitä oli 9 600 eli 22 % enemmän kuin vuotta aiemmin. Pitkäaikaistyöttömyys kasvaa kaikissa alueen seutukunnissa. Työttömien määrä kasvoi 6 prosentilla naisten keskuudessa ja miesten keskuudessa se väheni yhdellä prosentilla.

Työttömyys vähenee teollisuudessa ja rakentamisessa

Kysynnän väheneminen sekä viennissä että kotimarkkinoilla on näkynyt pitkään työttömyyden kasvuna useimmilla ammattialoilla ja -ryhmissä. Mahdollisesta käännteestä kielii teollisuudessa jo vuosi sitten alkanut työttömyyden aleneminen, joka jatkuu metallissa ja muillakin aloilla. Uutena esimerkkinä myönteisestä kehityksestä voidaan mainita elintarvike- ja prosessiteollisuus. Myös tekniikan alan asiantuntijoiden työttömyys vähenee. Rakennusalalla työttömyys on kääntynyt laskuun pitkän heikon kauden jälkeen. Tämä kaikki näkyy nyt miesten työttömyyden alenemisena.

Työhallinnon palveluissa 4,4 % työvoimasta

Työhallinnon palveluilla työllistyi tai oli koulutuksessa marraskuun lopussa 10 100 henkilöä, eli 11 prosenttia vähemmän kuin vuotta aikaisemmin. Työvoimakoulutuksessa oli marraskuun lopussa 2 300 henkilöä parantamassa valmiuksiaan työmarkkinoille. Valtion, kuntien tai yksityisen sektorin tukityöllä oli puolestaan työllistetty 1 100 henkilöä. Työllistetyistä oli 71 % palkattu yksityiselle sektorille. Työkokeilussa oli 1 600 ja vuorottelupaikkaan työllistettynä 320 henkilöä. Lisäksi kuntouttavassa työtoiminnassa oli 1 600 ja omaehtoisesti opiskelemissa 2 700 henkilöä.

Työttömien määrä väheni vuodentakaisesta joka toisessa kunnassa

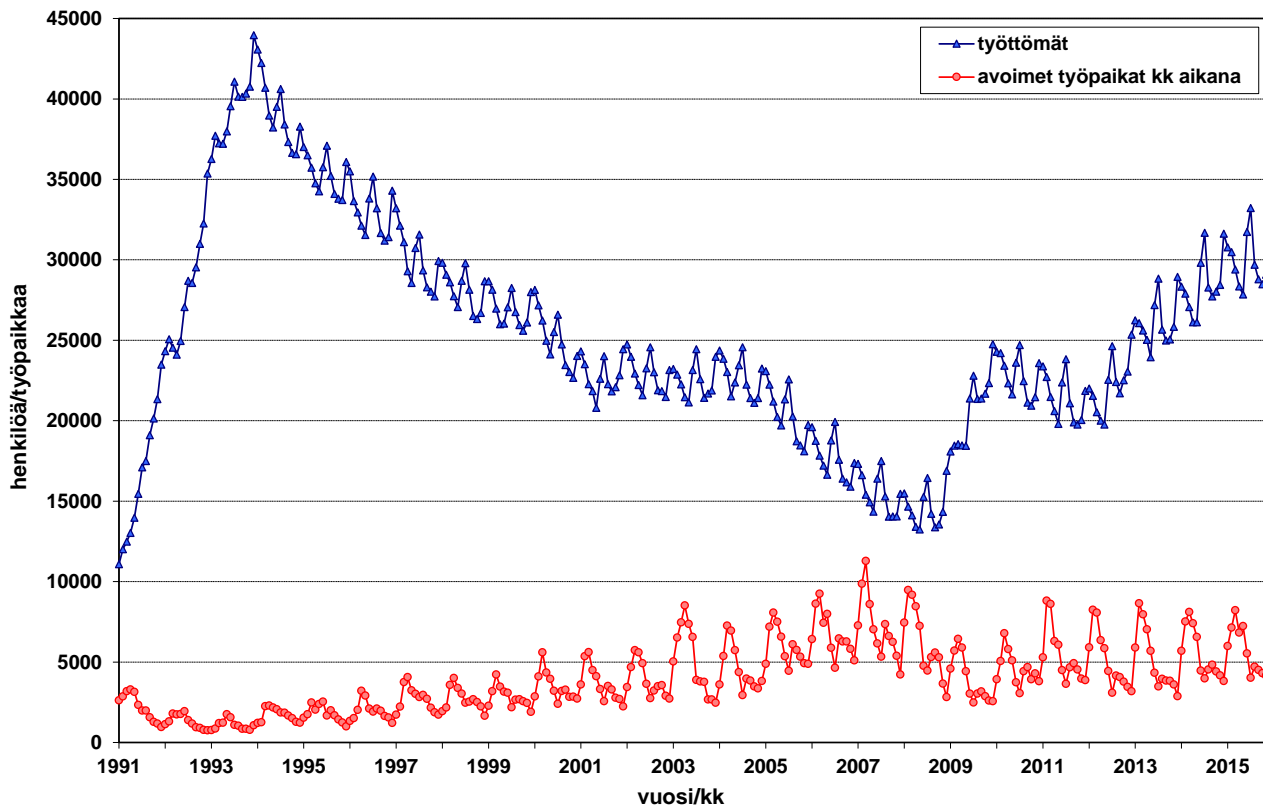
Työttömien määrä väheni viime vuodesta kahdessa Varsinais-Suomen seutukunnassa. Työttömien määrä väheni Turunmaan saaristossa (4 prosentilla) ja Vakka-Suomessa (1,4 prosentilla), kun Turun seudulla se kasvoi eniten eli 3 prosentilla. Työttömyysaste oli korkein Salon seutukunnassa (15,4 %) ja Turun kaupungissa (16,1 %). Pienin työttömyysaste oli Turunmaalla (8,0 %) sekä kunnista Laitilassa (6,8 %). Työttömyysaste ylitti 10 %:n rajan yhdessätoista alueen 27 kunnasta, kun vuotta aiemmin vastaavia kuntia oli kymmenen.

Lisätietoja: Varsinais-Suomen te-toimisto ja analyttikko Juha Pusila, puh. 0295 022 772

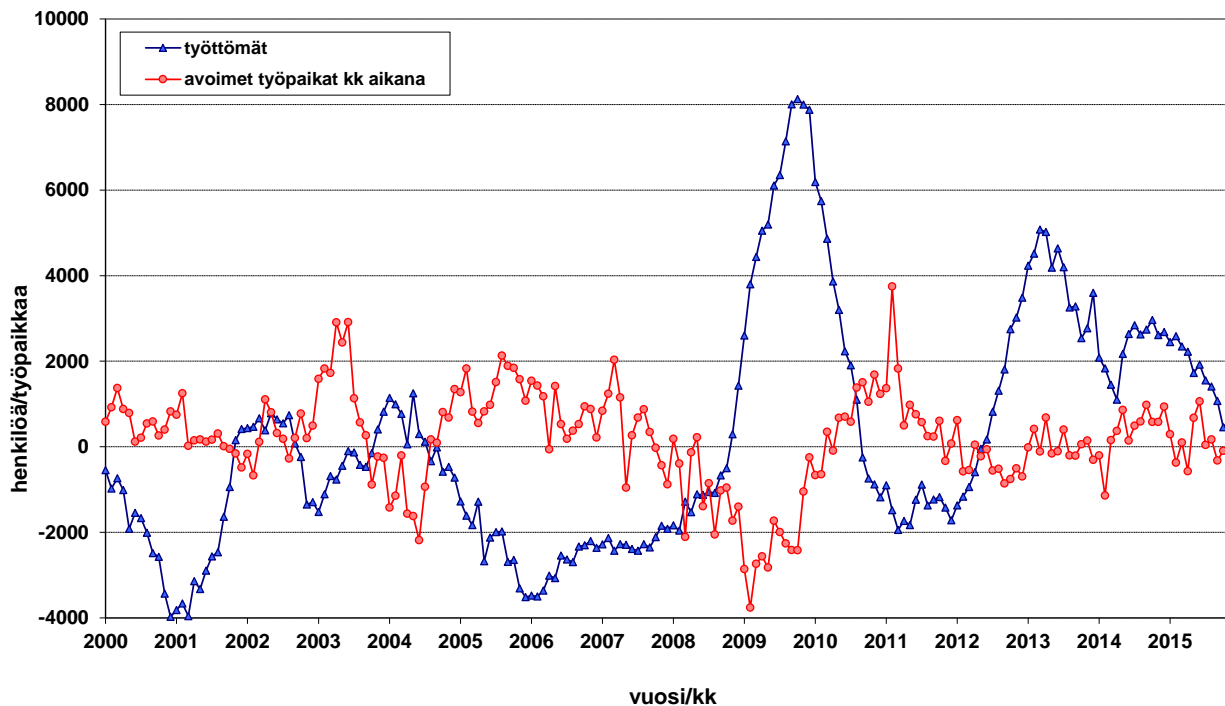
HUOM! Työllisyyskatsaus on mahdollista saada myös sähköpostitse ilmoittamalla yhteystietonsa osoitteeseen juha.pusila@ely-keskus.fi

Näin katsauksen saa käyttöönsä tuoreeltaan julkistamisajankohtana.

Kuvio 1. Työttömät ja avoimet työpaikat Varsinais-Suomessa 1991/01 - 2015/11



Kuvio 2. Työttömyyden ja avointen työpaikkojen muutos ed. vuoteen Varsinais-Suomessa 2000/01 - 2015/11



Taulu 1. Varsinais-Suomi, työllisyystilanne kuukauden lopussa ja toiminta sen aikana, marraskuu

I Tilanne kuukauden lopussa

<i>Työnhakijat</i>	2014	2015	muutos	muutos %
1. Työttömät työnhakijat	28 443	29 078	635	2,2
joista henkilökohtaisesti lomautetut	2 756	2 230	-526	-19,1
2. Lyhennetyllä työviikolla	673	847	174	25,9
3. Työssä olevat yhteensä	10 121	11 831	1 710	16,9
joista yleisillä työmarkkinoilla	7 453	10 324	2 871	38,5
joista työllistettynä	2 668	1 507	-1 161	-43,5
4. Työvoiman ulkopuolella	9 485	10 579	1 094	11,5
joista työllistymistä edist.palvelussa	2 528	3 260	732	29,0
joista koulutuksessa	4 687	5 062	375	8,0
5. Työttömyyseläkettä saavat	593	0	-593	-100,0
1-5 Kaikki työnhakijat yhteensä	49 315	52 335	3 020	6,1
Työvoiman kysyntä				
1. Avoimet työpaikat yhteensä	1 831	1 742	-89	-4,9
joista yli kuukauden avoinna olleet	393	242	-151	-38,4
joista yli 2 kuukautta avoinna olleet	186	84	-102	-54,8
Palveluissa				
1. Valtiolle työllistetyt	85	72	-13	-15,3
2. Kuntiin työllistetyt	402	255	-147	-36,6
3. Yksityiselle sektorille työllistetyt	2 558	798	-1 760	-68,8
1-3 Työllistetyt yhteensä	3 045	1 125	-1 920	-63,1
4. Työvoimakoulutuksessa	2 723	2 321	-402	-14,8
5. Valmennuksessa	468	403	-65	-13,9
6. Työ-/koulutuskokeilussa	1 225	1 626	401	32,7
7. Vuorotteluvapaasijaisena	372	319	-53	-14,2
8. Kuntouttavassa työtoiminnassa	1 132	1 577	445	39,3
9. Omaehtoisessa opiskelussa	2 302	2 680	378	16,4
1-9 Palveluissa yhteensä	11 267	10 051	-1 216	-10,8
Työttömyyden rakenne				
1. Työttömät naiset	12 065	12 776	711	5,9
2. Työttömät miehet	16 378	16 302	-76	-0,5
3. Alle 25-vuotiaat työttömät	3 438	3 488	50	1,5
4. Yli 50-vuotiaat työttömät	10 410	10 516	106	1,0
5. Pitkäaikaistyöttömät	7 844	9 606	1 762	22,5
6. Ulkomaalaiset työttömät	2 977	2 893	-84	-2,8

II Toiminta kuukauden aikana

	2014	2015	muutos	muutos %
1. Työttömät työnhakijat	31 546	32 072	526	1,7
2. Muut työnhakijat	19 507	21 929	2 422	12,4
1-2 Työnhakijat yhteensä	51 053	54 001	2 948	5,8
3. Kuukauden kaikki työpaikat	4 180	4 160	-20	-0,5
Kuukauden uudet työpaikat	2 416	2 708	292	12,1
Täyttyneet työpaikat	479	595	116	24,2
joista toimiston hakijalla täytt.	302	247	-55	-18,2
4. Alkaneet työttömyysjaksot	5 043	4 740	-303	-6,0
5. Päättyneet työttömyysjaksot	4 381	4 143	-238	-5,4
6. Uudet työllistämiset	424	80	-344	-81,1
7. Aloittanut työvoimakoulutuksen	494	305	-189	-38,3

Taulu 2. Työmarkkinatilanteen muutos ammattiryhmittäin, marraskuu

Ammattiryhmä	Uudet avoimet työpaikat kk:n aikana				Työttömät kuukauden lopussa			
	2014	2015	Muutos		2014	2015	Muutos	
			Määrä	%			Määrä	%
Johtajat	14	29	15	107 %	304	310	6	2 %
Erityisasiantuntijat	265	381	116	44 %	3 715	4 090	375	10 %
Tekniikan ala	57	85	28	49 %	878	905	27	3 %
Systeemyö	21	61	40	190 %	389	436	47	12 %
Opettajat (pk+lukio)	41	44	3	7 %	376	438	62	16 %
Myynti ym.	41	47	6	15 %	419	452	33	8 %
Asiantuntijat	439	563	124	28 %	2 696	2 808	112	4 %
Sairaanhoidaja	40	57	17	43 %	153	210	57	37 %
Tekniikan ala	20	26	6	30 %	747	708	-39	-5 %
Myynti- ja ostoagentit	259	320	61	24 %	342	339	-3	-1 %
Toimisto- ja asiakaspalvelutyönt.	162	207	45	28 %	1 592	1 613	21	1 %
Yleissihteeri	26	17	-9	-35 %	825	829	4	0 %
Asiakaspalvelutyö	1	4	3	300 %	213	204	-9	-4 %
Palvelu- ja myyntityöntekijät	735	722	-13	-2 %	4 024	4 492	468	12 %
Myynti	406	440	34	8 %	1 384	1 437	53	4 %
Lasten hoito ja avustajat	17	23	6	35 %	465	551	86	18 %
Lähihoitajat	96	111	15	16 %	650	862	212	33 %
Ravintola ja suurtaloustyö	30	38	8	27 %	590	683	93	16 %
Tarjoilu	29	15	-14	-48 %	214	235	21	10 %
Kiinteistön esimiestyö	96	25	-71	-74 %	200	222	22	11 %
Maanviljelijät, metsätyöntekijät ym.	15	6	-9	-60 %	696	674	-22	-3 %
Viljelijät	10	2	-8	-80 %	470	468	-2	0 %
Rakennus-, korjaus- ja valmistust.	225	268	43	19 %	6 234	5 831	-403	-6 %
Rakennustyö	52	107	55	106 %	2 069	1 928	-141	-7 %
Maalarit	7	11	4	57 %	421	420	-1	0 %
Metallityö	98	76	-22	-22 %	1 298	989	-309	-24 %
Koneen asennus	22	21	-1	-5 %	562	562	0	0 %
Sähköasennus	0	3	3	..	218	217	-1	0 %
Prosessi- ja kuljetustyöntekijät	271	115	-156	-58 %	2 574	2 385	-189	-7 %
Kokoonpano	216	45	-171	-79 %	911	817	-94	-10 %
Ajoneuvojen kuljettajat	16	20	4	25 %	598	593	-5	-1 %
Muut työntekijät	270	404	134	50 %	2 281	2 380	99	4 %
Siivous	66	90	24	36 %	631	712	81	13 %
Avustava rakennustyö	24	16	-8	-33 %	413	425	12	3 %
Varastotyö	89	121	32	36 %	438	432	-6	-1 %
Avustava keittiötyö	45	108	63	140 %	429	452	23	5 %
Sotilaat	2	2	0	0 %	13	16	3	23 %
Ei luokiteltua ammattia	18	11	-7	-39 %	4 314	4 479	165	4 %
TOTAL	2 416	2 708	292	12 %	28 443	29 078	635	2 %

Taulu 3. Laskentapäivän työttömät työnhakijat, marraskuu

ELY-keskus	Työttömät ml. lomautetut			Työttömyysaste ml. lomautetut		
	2014	2015	Muutos,%	2014	2015	Muutos, %
Uusimaa	83 523	91 366	9,4	10,2	11,0	0,8
Varsinais-Suomi	28 443	29 078	2,2	12,5	12,8	0,3
Satakunta	13 421	13 878	3,4	12,9	13,4	0,5
Häme	23 925	24 497	2,4	13,4	13,8	0,4
Pirkanmaa	34 723	36 252	4,4	14,4	14,9	0,5
Kaakkois-Suomi	21 307	22 401	5,1	14,9	15,7	0,8
Etelä-Savo	8 934	9 667	8,2	13,2	14,4	1,2
Pohjanmaa	9 786	10 256	4,8	8,3	8,7	0,4
Keski-Suomi	20 525	21 069	2,7	16,0	16,4	0,4
Pohjois-Savo	14 881	15 441	3,8	13,1	13,6	0,5
Pohjois-Karjala	11 335	11 937	5,3	15,3	16,1	0,8
Kainuu	5 974	5 624	-5,9	16,8	15,9	-0,9
Pohjois-Pohjanmaa	26 709	27 131	1,6	14,6	14,7	0,1
Lappi	13 180	13 280	0,8	15,9	15,9	0,0
Etelä-Pohjanmaa	9 112	9 526	4,5	10,3	10,8	0,5
Ahvenanmaa	604	559	-7,5	4,2	3,9	-0,3
Koko maa	326 506	342 106	4,8	12,5	13,0	0,5

Taulu 4. Työttömien määrä ja työttömyysaste Varsinais-Suomen kunnissa

Kunta	Työttömien määrä			Työttömyysaste, %		
	2014/11	2015/10	2015/11	2014/11	2015/10	2015/11
AURA	199	179	176	9,9	9,0	8,9
KAARINA	1 344	1 393	1 418	8,7	9,0	9,2
KEMIÖNSAARI	287	268	276	9,6	9,0	9,3
KOSKI TL	92	92	98	8,8	9,0	9,6
KUSTAVI	39	34	38	10,6	9,6	10,7
LAITILA	248	251	268	6,3	6,4	6,8
LIETO	780	742	777	8,3	7,9	8,3
LOIMAA	760	745	796	10,1	10,0	10,7
MARTTILA	102	112	115	11,1	12,1	12,4
MASKU	382	348	346	7,8	7,1	7,1
MYNÄMÄKI	338	371	385	8,9	9,9	10,3
NAANTALI	969	921	937	10,6	10,1	10,3
NOUSIAINEN	226	228	225	9,2	9,4	9,2
ORIPÄÄ	58	49	53	9,0	7,7	8,4
PAIMIO	361	388	407	7,0	7,5	7,9
PARAINEN	551	502	532	7,7	7,1	7,5
PYHÄRANTA	124	84	88	12,0	8,2	8,6
PÖYTYÄ	401	409	400	10,1	10,3	10,1
RAISIO	1 359	1 373	1 360	11,3	11,6	11,4
RUSKO	203	203	227	6,8	6,7	7,5
SALO	3 977	3 863	4 013	15,6	15,4	16,0
SAUVO	120	106	115	8,6	7,5	8,2
SOMERO	474	439	463	11,7	11,0	11,6
TAIVASSALO	69	73	74	9,2	9,9	10,1
TURKU	14 179	14 576	14 696	15,8	16,0	16,1
UUSIKAUPUNKI	712	639	705	9,9	9,0	9,9
VEHMAA	89	87	90	8,3	8,3	8,6

Taulu 5. Työttömät työnhakijat Varsinais-Suomen kunnissa 30.11.2015

Kunta	Työvoima (1)	Avoimet työpaikat	Työttömät työnhakijat (ml. lomautetut)					
			Kaikki	Miehet	Naiset	Alle 25-vuotiaat	Yli 50-vuotiaat	Yli vuoden tyött.
Loimaan seutukunta	15 973	87	1 638	926	712	205	665	503
-Aura	1 986	6	176	91	85	16	75	51
-Koski TI	1 015	5	98	50	48	13	40	24
-Loimaa	7 437	63	796	473	323	125	318	231
-Marttila	930	3	115	65	50	12	35	35
-Oripää	636	2	53	27	26	8	23	15
-Pöytyä	3 969	8	400	220	180	31	174	147
Salon seutukunta	29 107	185	4 476	2 443	2 033	500	1 839	1 524
-Salo	25 120	171	4 013	2 204	1 809	450	1 633	1 395
-Somero	3 987	14	463	239	224	50	206	129
Turun seutukunta	157 382	1 330	20 893	11 850	9 043	2 551	7 045	7 057
-Kaarina	15 431	46	1 418	769	649	185	556	373
-Lieto	9 390	14	777	437	340	91	295	220
-Masku	4 889	9	346	202	144	29	147	86
-Mynämäki	3 737	6	385	211	174	52	163	121
-Naantali	9 092	25	937	502	435	108	398	294
-Nousiainen	2 438	4	225	120	105	23	83	73
-Paimio	5 144	16	407	233	174	61	146	95
-Raisio	11 888	51	1 360	788	572	180	520	390
-Rusko	3 027	5	227	111	116	27	85	64
-Sauvo	1 408	2	115	65	50	9	45	26
-Turku	90 938	1 152	14 696	8 412	6 284	1 786	4 607	5 315
Turunmaa	10 039	57	808	428	380	90	361	221
-Kemiönsaari	2 975	12	276	144	132	23	132	80
-Parainen	7 064	45	532	284	248	67	229	141
Vakka-Suomi	14 197	83	1 263	655	608	142	606	301
-Kustavi	358	1	38	23	15	2	20	7
-Laitila	3 917	13	268	134	134	34	113	31
-Pyhäranta	1 017	-	88	44	44	5	47	34
-Taivassalo	737	2	74	42	32	2	47	25
-Uusikaupunki	7 122	66	705	366	339	89	337	184
-Vehmaa	1 046	1	90	46	44	10	42	20
Yhteensä	226 698	1 742	29 078	16 302	12 776	3 488	10 516	9 606

..= Tietoa ei ole saatu, se on liian epävarma esitettäväksi, tai se on salassapitosäännön alainen.

Huom! Työvoimaluku saadaan Tilastokeskuksen työssäkäyntitilastosta, joka koskee vuodenvaihteen tilannetta pari vuotta aiemmin.

Taulu 6. Työttömyyden rakennetietoja Varsinais-Suomen seutukunnissa, marraskuu

A. Työttömyysaste, %							Muutos, %	
	2010	2011	2012	2013	2014	2015	2014-2015	2008-2015
Turku	9,8	9,3	10,2	11,5	12,9	13,3	0,4	6,7
Salo	9,9	10,3	14,2	14,3	15,1	15,4	0,3	8,7
Loimaa	7,2	6,8	7,6	9,5	10,0	10,3	0,3	4,9
Vakka-Suomi	8,4	6,9	8,6	8,8	9,0	8,9	-0,1	3,0
Turunmaa	6,1	5,5	6,5	7,2	8,2	8,0	-0,2	3,7
Varsinais-Suomi	9,4	8,9	10,3	11,4	12,5	12,8	0,3	6,5
B. Työttömien määrä								
	2010	2011	2012	2013	2014	2015	2014-2015	2008-2015
Turku	15 159	16 756	15 662	17 951	20 261	20 893	3,1	108,6
Salo	3 214	3 754	4 306	4 329	4 451	4 476	0,6	118,2
Loimaa	1 218	1 562	1 220	1 532	1 612	1 638	1,6	87,0
Vakka-Suomi	1 315	1 524	1 252	1 271	1 281	1 263	-1,4	43,5
Turunmaa	601	747	672	749	838	808	-3,6	80,8
Varsinais-Suomi	21 507	24 343	23 112	25 832	28 443	29 078	2,2	103,8
C. Työttömät alle 25-vuotiaat								
	2010	2011	2012	2013	2014	2015	2014-2015	2008-2015
Turku	1 726	2 314	2 059	2 290	2 537	2 551	0,6	127,8
Salo	312	464	450	424	468	500	6,8	116,5
Loimaa	136	227	141	167	172	205	19,2	88,1
Vakka-Suomi	116	234	129	110	150	142	-5,3	51,1
Turunmaa	52	97	59	87	111	90	-18,9	109,3
Varsinais-Suomi	2 342	3 336	2 838	3 078	3 438	3 488	1,5	118,4
D. Työttömät yli 50-vuotiaat								
	2010	2011	2012	2013	2014	2015	2014-2015	2008-2015
Turku	5 353	5 132	5 334	6 113	6 860	7 045	2,7	92,8
Salo	1 345	1 401	1 675	1 814	1 872	1 839	-1,8	109,5
Loimaa	537	574	533	636	689	665	-3,5	72,3
Vakka-Suomi	627	596	602	621	634	606	-4,4	37,7
Turunmaa	281	290	317	328	355	361	1,7	59,7
Varsinais-Suomi	8 143	7 993	8 461	9 512	10 410	10 516	1,0	88,3
E. Pitkäaikaistyöttömät								
	2010	2011	2012	2013	2014	2015	2014-2015	2008-2015
Turku	3 935	2 869	3 720	4 482	5 535	7 057	27,5	291,0
Salo	718	547	938	1 261	1 421	1 524	7,2	304,2
Loimaa	204	186	235	311	393	503	28,0	284,0
Vakka-Suomi	153	131	200	227	287	301	4,9	103,4
Turunmaa	123	74	112	184	208	221	6,3	287,7
Varsinais-Suomi	5 133	3 807	5 205	6 465	7 844	9 606	22,5	281,5
F. Työttömät maahanmuuttajat								
	2010	2011	2012	2013	2014	2015	2014-2015	2008-2015
Turku	1 508	1 622	1 911	2 097	2 365	2 310	-2,3	128,5
Salo	229	318	391	405	428	394	-7,9	105,2
Loimaa	28	40	47	63	85	88	3,5	417,6
Vakka-Suomi	24	28	31	34	37	41	10,8	241,7
Turunmaa	30	34	32	45	62	60	-3,2	361,5
Varsinais-Suomi	1 819	2 042	2 412	2 644	2 977	2 893	-2,8	132,4

Taulu 7. Työttömät ulkomaan kansalaiset Varsinais-Suomessa 2014-2015, marraskuu**A. Yhteensä**

Vuosi	2014	2015	muutos edv.	
Varsinais-Suomi	2 977	2 893	-84	-2,8 %
Turku	2 028	1 993	-35	-1,7 %
Salo	392	368	-24	-6,1 %

B. TOP 10, kansalaisuuden mukaan

Vuosi	2014	2015	muutos edv.	
VIRO	469	459	-10	-2,1 %
VENÄJÄ	410	367	-43	-10,5 %
IRAK	305	316	11	3,6 %
IRAN	182	186	4	2,2 %
SOMALIA	135	135	0	0,0 %
THAIMAA	81	87	6	7,4 %
SERBIA JA MONTENEGRO	114	83	-31	-27,2 %
RUOTSI	81	72	-9	-11,1 %
PUOLA	81	63	-18	-22,2 %
BOSNIA-HERTSEGOVINA	69	60	-9	-13,0 %

