



Egentliga Finlands sysselsättningsöversikt 10/2015

Får publiceras tisdag 24.11.2015 kl. 9.00

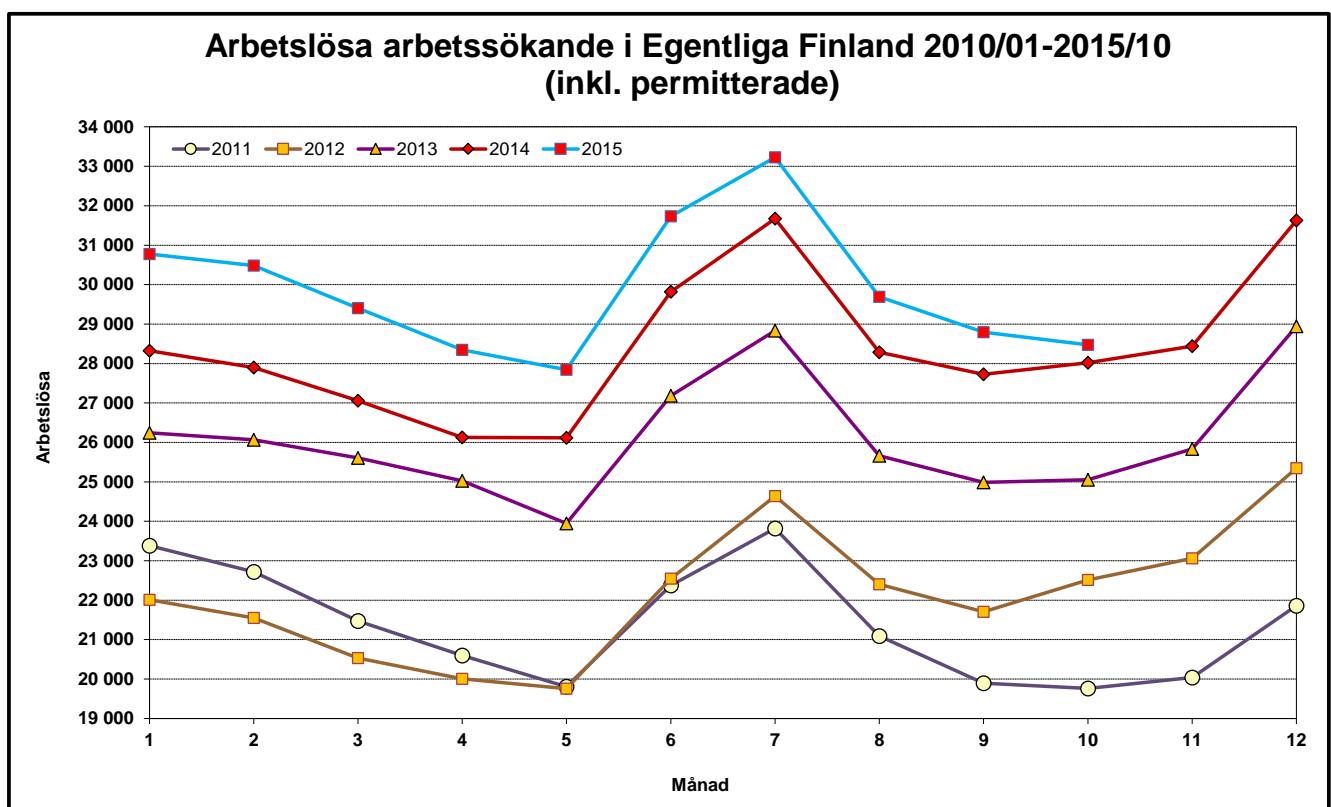
Färre arbetslösa män i Egentliga Finland

Vid Egentliga Finlands arbets- och näringsbyrå fanns i slutet av oktober 28 500 arbetslösa arbetssökande. I oktober minskade antalet arbetslösa med 300 personer. Jämfört med oktober ifjol ökade antalet arbetslösa med 500 personer, dvs. med 1,6 %, medan arbetslösheten i hela landet ökade med 5,6 %.

I slutet av oktober var andelen arbetslösa av arbetskraften i Egentliga Finland 12,6 %, dvs. 0,2 procentenheter större än året innan. I hela landet ökade andelen arbetslösa med 0,6 procentenhet och var 12,8 %. Arbetslöshetsgraden i Egentliga Finland är således lägre än i hela landet och samtidigt den fjärde lägsta av NTM-centralers områdena i Finland.

Jämfört med året innan ökade antalet arbetslösa på nästan alla NTM-centralers områden. I Egentliga Finland ökade arbetslösheten och ungdomsarbetslösheten långsammare än på de flesta områden och i hela landet. I själva verket minskade arbetslösheten bland män i 23 kommuner i Egentliga Finland. Antalet långtidsarbetslösa och arbetslösa unga fortsatte att öka på nästan alla NTM-centralers områden.

Ofta ökar antalet arbetslösa i oktober och så torde det gå i Egentliga Finland också denna gång.



2 procent mindre nya lediga platser än i fjol

Från augusti till oktober ledigförklarades allt som allt 8 200 nya arbetsplatser i Egentliga Finland, dvs. lika många som året innan. Den sista oktober fanns det 1 700 lediga arbetsplatser vid området arbets- och näringsbyrå, dvs. 9 % mindre än för ett år sedan. Totalt fanns 4 300 lediga platser i oktober, varav 2 600 var nya platser som lediganslagits i oktober. Jämfört med året innan var efterfrågan på arbetskraft större i oktober på samma sätt som under de närmast föregående månaderna inom byggbranschen och också expertuppgifter inom teknik, försäljningsarbete, transportbranschen och vissa servicebranscher (bl.a. städning).

Arbetslösheten bland unga och män minskar på många ställen - långtidsarbetslösheten ökar alltjämt

Antalet arbetslösa unga under 25 år i Egentliga Finland var 0,3 procent mer än för ett år sedan, dvs. 3 500 personer. Jämfört med året innan minskade antalet i Åboland och Nystadsregionen. I oktober brukar antalet unga arbetslösa minska - denna gång med 150 personer. Antalet långtidsarbetslösa ökar alltjämt i hela landet. I Egentliga Finland var antalet personer som varit arbetslösa i över ett år 9 500, dvs. 22 procent mer än året innan. Långtidsarbetslösheten ökar i alla ekonomiska regioner på området. Arbetslösheten ökade 5,6 % bland kvinnor och minskade 1,3 % bland män.

Arbetslösheten minskar inom industri och byggnad

Den svaga efterfrågan både inom exporten och på hemmamarknaden har länge synts som ökad arbetslöshet inom de flesta branscher och yrkesgrupper. Tecken på att det eventuellt håller på att ske en vändning till det bättre är att arbetslösheten för ett år sedan började minska inom industrin och denna trend fortsätter inom metallbranschen och också andra branscher. Som nytt exempel på en bransch med positiv utveckling kan man nämna livsmedels- och processindustrin. Arbetslösheten minskar också bland tekniska experter. Inom byggnadsbranschen har arbetslösheten börjat minska efter en lång svag period. Allt detta syns nu som en minskning av arbetslösheten bland män.

Arbetsförvaltningens tjänster omfattade 4,4 % av arbetskraften

I slutet av oktober sysselsattes eller utbildades 9 900 personer genom arbetsförvaltningens tjänster, dvs. 13 % mindre än för ett år sedan. I slutet av oktober deltog 2 200 personer i arbetskraftsutbildning för att förbättra sina möjligheter på arbetsmarknaden. Genom stödarbete inom den statliga, kommunala eller privata sektorn sysselsattes i sin tur 1 300 personer. Av de sysselsatta hade 66 % anställts inom den privata sektorn. I arbetsprövning deltog 1 600 och 320 var sysselsatta via alterneringsplatser. Dessutom deltog 1 400 i arbetsverksamhet i rehabiliterande syfte och 2 700 i frivilliga studier.

Antalet arbetslösa minskade i nästan varannan kommun jämfört med året innan

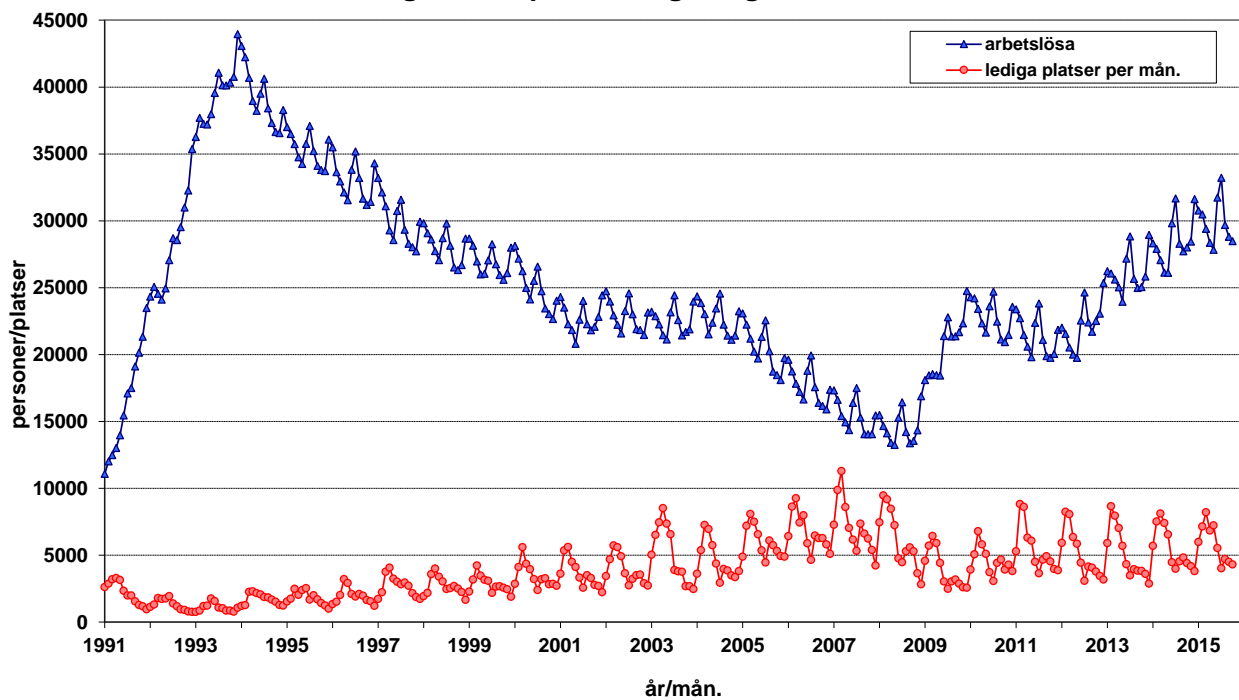
Jämfört med föregående år minskade antalet arbetslösa i tre ekonomiska regioner i Egentliga Finland. I Nystadsregionen minskade arbetslösheten (5 %), medan den ökade mest i Åboregionen, dvs. 3 %. Den högsta arbetslöshetsgraden fanns i Salo ekonomiska region (14,8 %) samt i Åbo stad (16,0 %). Arbetslöshetsgraden var lägst i Åbolands ekonomiska region (7,7 %) och av kommunerna i Laitila (6,4 %). Arbetslöshetsgraden var över 10 % i åtta av regionens 27 kommuner, då antalet motsvarande kommuner var nio året innan.

Ytterligare information:

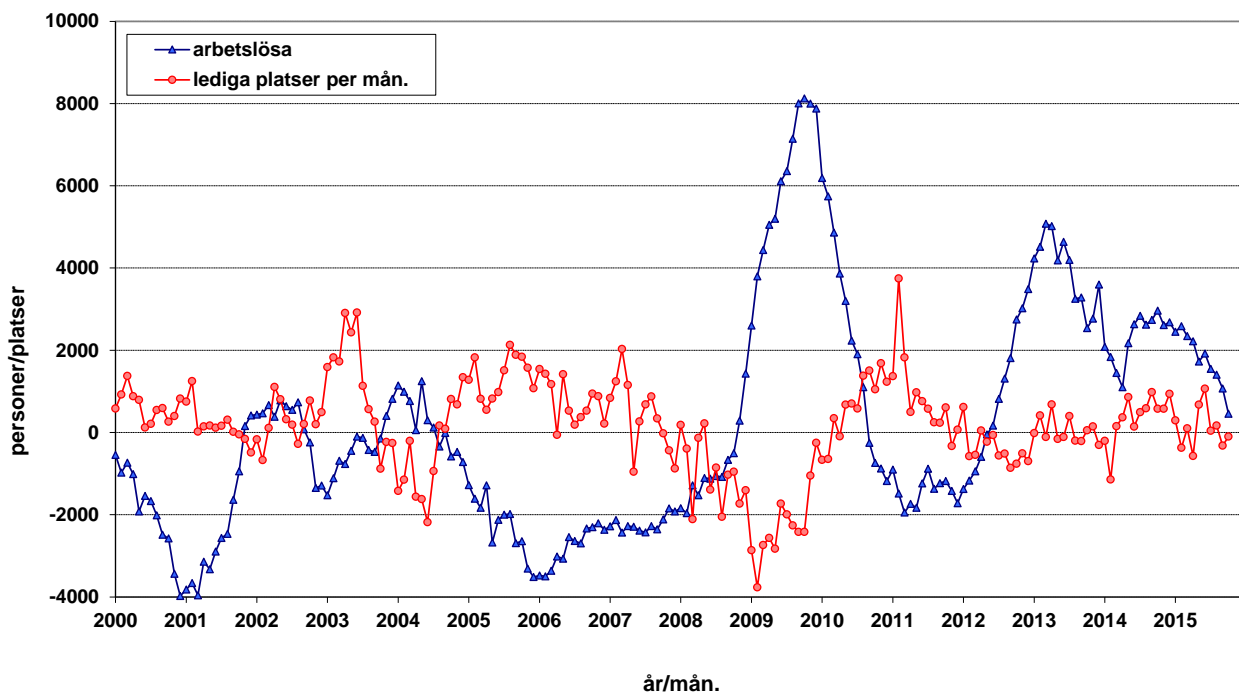
Egentliga Finlands arbets- och näringsbyrå och analytiker Juha Pusila, tfn 0295 022 772

OBS! Du kan också få sysselsättningsöversikten per e-post. Skicka dina kontaktuppgifter till juha.pusila@ntm-centralen.fi så får du sysselsättningsöversikten direkt den offentliggörs.

Arbetslösa och lediga arbetsplatser i Egentliga Finland 1991/01 - 2015/10



Förändring i arbetslösheten och antalet lediga arbetsplatser jämfört med föregående år i Egentliga Finland 2000/01 - 2015/10



Tabell 1. Sysselsättningsläge i Egentliga Finland, oktober

I LÄGET I SLUTET AV MÅNADEN	2014	2015	Ändring	Ändring%
1. Arbetslösa arbetssökande	28 019	28 475	456	1,6
– varav permitterade	2 546	1 962	-584	-22,9
2. Förkortad arbetsvecka	650	694	44	6,8
3. I arbete	9 986	11 818	1 832	18,3
– varav på den allmänna arbetsmarknaden	7 280	10 115	2 835	38,9
– varav sysselsätta	2 706	1 703	-1 003	-37,1
4. Utanför arbetskraften	9 425	10 356	931	9,9
– varav i sysselsättningsfrämjande service	2 529	3 100	571	22,6
– varav i utbildning	4 627	5 023	396	8,6
5. Mottagare av arbetslöshetspension	620	0	-620	-100,0
1-5 Samtliga arbetssökande	48 700	51 343	2 643	5,4
EFTERFRÅGAN PÅ ARBETSKRAFT				
Lediga arbetsplatser sammanlagt	1 817	1 656	-161	-8,9
– varav lediga över en månad	492	307	-185	-37,6
– varav lediga över 2 månader	228	141	-87	-38,2
I SERVICE				
1. Sysselsätta hos staten	106	75	-31	-29,2
2. Sysselsätta i kommunerna	420	353	-67	-16,0
3. Sysselsätta inom den privata sektorn	2 584	850	-1 734	-67,1
1-3 Antalet sysselsätta sammanlagt	3 110	1 278	-1 832	-58,9
4. I arbetskraftsutbildning	2 630	2 236	-394	-15,0
5. I träning	537	396	-141	-26,3
6. I Arbets-/utbildningsprövinig	1 225	1 565	340	27,8
7. Som alternerings vikarie	395	316	-79	-20,0
8. Som arbetsverksamhet i rehabiliteringssyfte	1 100	1 443	343	31,2
9. Frivilliga studier	2 379	2 691	312	13,1
1-9 I service sammanlagt	11 376	9 925	-1 451	-12,8
ARBETSLÖSHETENS STRUKTUR				
1. Arbetslösa kvinnor	11 992	12 660	668	5,6
2. Arbetslösa män	16 027	15 815	-212	-1,3
3. Arbetslösa under 25 år	3 514	3 525	11	0,3
4. Arbetslösa över 50 år	10 130	10 202	72	0,7
5. Långtidsarbetslösa	7 757	9 460	1 703	22,0

II VERKSAMHET UNDER MÅNADEN	2014	2015	Ändring	Ändring (%)
1. Arbetslösa arbetssökande	31 320	31 990	670	2,1
2. Övriga arbetssökande	19 191	21 175	1 984	10,3
1-2 Arbetssökande sammanlagt	50 511	53 165	2 654	5,3
3. Månadens alla arbetsplatser	4 411	4 313	-98	-2,2
– varav månadens nya arbetsplatser	2 675	2 612	-63	-2,4
– varav besatta arbetsplatser	559	649	90	16,1
– med arbetskraftsbyråns sökande	312	335	23	7,4
4. Inledda arbetslöshetsperioder	5 414	5 000	-414	-7,6
5. Avslutade arbetslöshetsperioder	4 522	4 292	-230	-5,1
6. Nya placeringar med stödåtg.	402	49	-353	-87,8
7. Inlett arbetskraftsutbildning	597	677	80	13,4

Tabell 2. Förändring i arbetsmarknadsläget per yrkesgrupp, oktober

Yrkesgrupp	Månadens nya arbetsplatser				Arbetslösa i slutet av månaden			
			Ändring				Ändring	
	2014	2015	Antal	%	2014	2015	Antal	%
Chefer	20	23	3	15 %	302	286	-16	-5 %
Specialister	318	353	35	11 %	3 725	4 034	309	8 %
Tekniska branschen	71	91	20	28 %	866	854	-12	-1 %
Systemarbete	18	33	15	83 %	397	408	11	3 %
Lärare (gs+gymnasium)	31	18	-13	-42 %	391	446	55	14 %
Försäljning m.fl.	42	55	13	31 %	412	454	42	10 %
Experter	545	528	-17	-3 %	2 715	2 749	34	1 %
Sjukskötare	56	56	0	0 %	151	207	56	37 %
Tekniska branschen	19	31	12	63 %	752	680	-72	-10 %
Inköps- och försäljningsagenter	365	290	-75	-21 %	338	340	2	1 %
Kontors- och kundtjänstpersonal	195	182	-13	-7 %	1 585	1 595	10	1 %
Kontorssekreterare	25	36	11	44 %	823	816	-7	-1 %
Kundtjänstpersonal	10	2	-8	-80 %	206	207	1	0 %
Service- och försäljningspersonal	753	759	6	1 %	4 023	4 492	469	12 %
Försäljning	457	472	15	3 %	1 380	1 449	69	5 %
Barnskötare och assistenter	19	21	2	11 %	486	563	77	16 %
Närvårdare	87	91	4	5 %	627	851	224	36 %
Restaurang och storhushåll	48	30	-18	-38 %	599	688	89	15 %
Servering	38	26	-12	-32 %	219	233	14	6 %
Arbetsledare inom fastighetsskötsel	48	36	-12	-25 %	191	204	13	7 %
Jordbrukare, skogsarbetare m.fl.	11	7	-4	-36 %	509	508	-1	0 %
Jordbrukare	8	4	-4	-50 %	288	311	23	8 %
Byggnads-, reparations- och tillverkningsarbetare	376	309	-67	-18 %	6 029	5 593	-436	-7 %
Byggnadsarbete	64	138	74	116 %	1 939	1 811	-128	-7 %
Målare	19	8	-11	-58 %	387	378	-9	-2 %
Metallarbete	183	64	-119	-65 %	1 280	960	-320	-25 %
Maskinmontering	36	17	-19	-53 %	581	537	-44	-8 %
Elmontering	1	20	19	1900 %	216	234	18	8 %
Process- och transportarbetare	107	208	101	94 %	2 516	2 319	-197	-8 %
Hopsättning	34	66	32	94 %	905	780	-125	-14 %
Fordonsförare	18	62	44	244 %	568	588	20	4 %
Övriga arbetstagare	330	232	-98	-30 %	2 254	2 323	69	3 %
Städning	90	84	-6	-7 %	641	715	74	12 %
Medhjälpare inom byggnadsarbete	5	20	15	300 %	369	373	4	1 %
Lagerarbete	58	76	18	31 %	444	450	6	1 %
Köksbiträden	59	25	-34	-58 %	429	453	24	6 %
Militärer	2	1	-1	-50 %	15	16	1	7 %
Oklassificerade yrken	18	10	-8	-44 %	4 346	4 560	214	5 %
TOTAL	2 675	2 612	-63	-2 %	28 019	28 475	456	2 %

Tabell 3. Arbetslösa arbetssökande på räkningsdagen, oktober

ELY-centralen	Arbetslösa inkl. perm.			Arbetslöshetsnivå inkl. perm.		
	2014	2015	Ändring	2014	2015	Ändring
Nyland	81 964	91 399	11,5	10,0	11,0	1,0
Egentliga Finland	28 019	28 475	1,6	12,4	12,6	0,2
Satakunta	12 942	13 677	5,7	12,5	13,2	0,7
Tavastland	23 541	24 095	2,4	13,2	13,6	0,4
Birkaland	33 934	35 715	5,2	14,0	14,7	0,7
Sydöstra Finland	20 706	21 784	5,2	14,4	15,3	0,9
Södra Savolands	8 716	9 380	7,6	12,9	14,0	1,1
Norra Savolands	14 114	15 082	6,9	12,4	13,3	0,9
Norra Karelen	11 130	11 545	3,7	15,0	15,6	0,6
Mellersta Finland	20 177	20 649	2,3	15,7	16,1	0,4
Södra Österbotten	8 851	9 353	5,7	10,0	10,6	0,6
Österbotten	9 734	10 023	3,0	8,3	8,5	0,2
Norra Österbotten	26 233	26 976	2,8	14,3	14,6	0,3
Kajanaland	5 783	5 359	-7,3	16,3	15,1	-1,2
Lapland	13 316	13 437	0,9	16,1	16,1	0,0
Åland	591	570	-3,6	4,1	3,9	-0,2
Hela landet	319 869	337 675	5,6	12,2	12,8	0,6

Tabell 4. Arbetslösa och arbetslöshetsnivån i Egentliga Finlands kommuner

	2014/10	2015/9	2015/10	2014/10	2015/9	2015/10
Aura	203	181	179	10,1	9,1	9,0
Gustavs	35	36	34	9,5	10,1	9,6
Kimttöön	265	276	268	8,8	9,3	9,0
Koski TI.	87	89	92	8,3	8,7	9,0
Laitila	230	257	251	5,9	6,6	6,4
Loimaa	732	723	745	9,7	9,7	10,0
Lundo	774	753	742	8,3	8,0	7,9
Marttila	99	107	112	10,7	11,5	12,1
Masku	370	358	348	7,5	7,3	7,1
Mynämäki	338	369	371	8,9	9,9	9,9
Nousis	215	229	228	8,8	9,4	9,4
Nystad	688	637	639	9,6	8,9	9,0
Nådental	948	950	921	10,4	10,5	10,1
Oripää	61	46	49	9,4	7,3	7,7
Pargas	530	493	502	7,4	7,0	7,1
Pemar	354	402	388	6,8	7,8	7,5
Pyhärinta	112	88	84	10,8	8,6	8,2
Pöytyä	402	395	409	10,2	10,0	10,3
Reso	1 372	1 427	1 373	11,4	12,0	11,6
Rusko	209	222	203	7,0	7,3	6,7
S:t Karins	1 318	1 354	1 393	8,6	8,8	9,0
Sagu	119	104	106	8,5	7,4	7,5
Salo	3 904	3 831	3 863	15,3	15,3	15,4
Somero	443	424	439	11,0	10,6	11,0
Tövsala	73	81	73	9,7	11,0	9,9
Vehmaa	91	81	87	8,5	7,7	8,3
Åbo	14 047	14 884	14 576	15,6	16,4	16,0

Tabell 5. Arbetslösa arbetssökande i Egentliga Finlands kommuner 30.10.2015

Kommun	Arbetskraft	Lediga arbetsplatser	Arbetslösa arbetssökande inkl. pers. permitterade					
			Sammanlagt	Män	Kvinnor	Under 25	Över 50	Arbetslösa över 1 år
Loimaa ekon. region	15 973	56	1 586	879	707	200	641	503
Aura	1 986	4	179	93	86	19	74	58
Koski TI	1 015	3	92	49	43	12	35	24
Loimaa	7 437	45	745	434	311	109	301	223
Marttila	930	-	112	62	50	12	38	35
Oripää	636	2	49	22	27	8	20	19
Pöytyä	3 969	2	409	219	190	40	173	144
Salo ekonomiska region	29 107	178	4 302	2 318	1 984	499	1 788	1 508
Salo	25 120	167	3 863	2 101	1 762	456	1 588	1 382
Somero	3 987	11	439	217	222	43	200	126
Åbo ekonomiska region	157 382	1 248	20 649	11 614	9 035	2 614	6 860	6 929
S:t Karins	15 431	62	1 393	745	648	192	526	374
Lundo	9 390	24	742	401	341	89	280	221
Masku	4 889	7	348	200	148	31	145	90
Mynämäki	3 737	8	371	205	166	52	152	119
Nådendal	9 092	25	921	492	429	114	379	281
Nousis	2 438	8	228	120	108	23	80	76
Pemar	5 144	17	388	222	166	65	132	90
Reso	11 888	68	1 373	801	572	196	518	390
Rusko	3 027	11	203	100	103	24	77	63
Sagu	1 408	3	106	56	50	9	43	23
Åbo	90 938	1 015	14 576	8 272	6 304	1 819	4 528	5 202
Åboland	10 039	35	770	403	367	78	355	225
Kimitoön	2 975	7	268	142	126	18	133	81
Pargas	7 064	28	502	261	241	60	222	144
Nystadsregionen	14 197	139	1 168	601	567	134	558	295
Gustavs	358	-	34	19	15	2	17	8
Laitila	3 917	37	251	120	131	33	100	32
Pyhärinta	1 017	-	84	42	42	7	43	33
Tövsala	737	1	73	44	29	3	45	24
Nystad	7 122	99	639	332	307	74	312	178
Vehmaa	1 046	2	87	44	43	15	41	20
Sammanlagt	226 698	1 656	28 475	15 815	12 660	3 525	10 202	9 460

.. = Informationen finns ej tillgänglig. Den är antingen för osäker för att presenteras eller så skyddas den sekretes av lagen om.

Tabell 6. Arbetslöshetens struktur i Egentliga Finlands ekonomiska regioner, oktober

<i>A. Arbetslöshetsnivå</i>							Ändring , %	
	2010	2011	2012	2013	2014	2015	2014-2015	2008-2015
Turku	9,5	9,2	10,0	11,3	12,8	13,1	0,3	6,8
Salo	9,8	10,0	13,9	14,0	14,7	14,8	0,1	8,8
Loimaa	7,1	6,4	7,1	8,8	9,8	9,9	0,1	5,0
Vakka-Suomi	8,2	6,9	8,3	8,3	8,6	8,2	-0,4	2,8
Turunmaa	6,0	5,4	6,2	6,7	7,8	7,7	-0,1	3,5

<i>B. Antal arbetslösa</i>							Ändring , %	
	2010	2011	2012	2013	2014	2015	2014-2015	2008-2015
Åbo	16 000	15 530	15 364	17 522	20 064	20 649	2,9	115,4
Salo	3 395	3 319	4 203	4 226	4 347	4 302	-1,0	132,8
Loimaa	1 277	1 261	1 145	1 416	1 584	1 586	0,1	98,0
Nystadsregionen	1 421	1 220	1 205	1 199	1 229	1 168	-5,0	43,8
Åboland	653	674	642	691	795	770	-3,1	75,0
Egentliga Finland	22 746	22 004	22 559	25 054	28 019	28 475	1,6	111,1

<i>C. Under 25 år</i>							Ändring , %	
	2010	2011	2012	2013	2014	2015	2014-2015	2008-2015
Åbo	1 856	1 938	2 088	2 329	2 601	2 614	0,5	148,5
Salo	361	358	460	401	478	499	4,4	183,5
Loimaa	156	153	128	147	186	200	7,5	122,2
Nystadsregionen	133	143	123	105	141	134	-5,0	76,3
Åboland	63	61	45	72	108	78	-27,8	73,3
Egentliga Finland	2 569	2 653	2 844	3 054	3 514	3 525	0,3	145,0

<i>D. Över 50 år</i>							Ändring , %	
	2010	2011	2012	2013	2014	2015	2014-2015	2008-2015
Åbo	5 543	4 969	5 216	5 928	6 718	6 860	2,1	92,3
Salo	1 406	1 308	1 607	1 772	1 810	1 788	-1,2	116,5
Loimaa	551	512	520	592	657	641	-2,4	83,1
Nystadsregionen	655	527	581	603	608	558	-8,2	30,4
Åboland	303	299	312	313	337	355	5,3	64,4
Egentliga Finland	8 458	7 615	8 236	9 208	10 130	10 202	0,7	89,3

<i>E. Långtidsarbetslösa</i>							Ändring , %	
	2010	2011	2012	2013	2014	2015	2014-2015	2008-2015
Åbo	3 937	3 198	3 764	4 421	5 475	6 929	26,6	274,1
Salo	724	609	914	1 258	1 418	1 508	6,3	297,9
Loimaa	196	186	236	306	376	503	33,8	278,2
Nystadsregionen	171	129	196	228	283	295	4,2	91,6
Åboland	126	83	112	175	205	225	9,8	287,9
Egentliga Finland	5 154	4 205	5 222	6 388	7 757	9 460	22,0	267,2

<i>F. Invandrare</i>							Ändring , %	
	2010	2011	2012	2013	2014	2015	2014-2015	2008-2015
Åbo	1 660	1 510	1 884	2 145	2 315	2 365	2,2	145,6
Salo	243	261	394	396	409	385	-5,9	115,1
Loimaa	31	35	41	62	87	89	2,3	423,5
Nystadsregionen	29	17	23	35	34	41	20,6	355,6
Åboland	37	35	24	43	50	59	18,0	293,3
Egentliga Finland	2 000	1 858	2 366	2 681	2 895	2 939	1,5	148,4

