



Varsinais-Suomen työllisyyskatsaus 10/2015

Julkaisuvapaa tiistaina 24.11.2015 klo 9.00

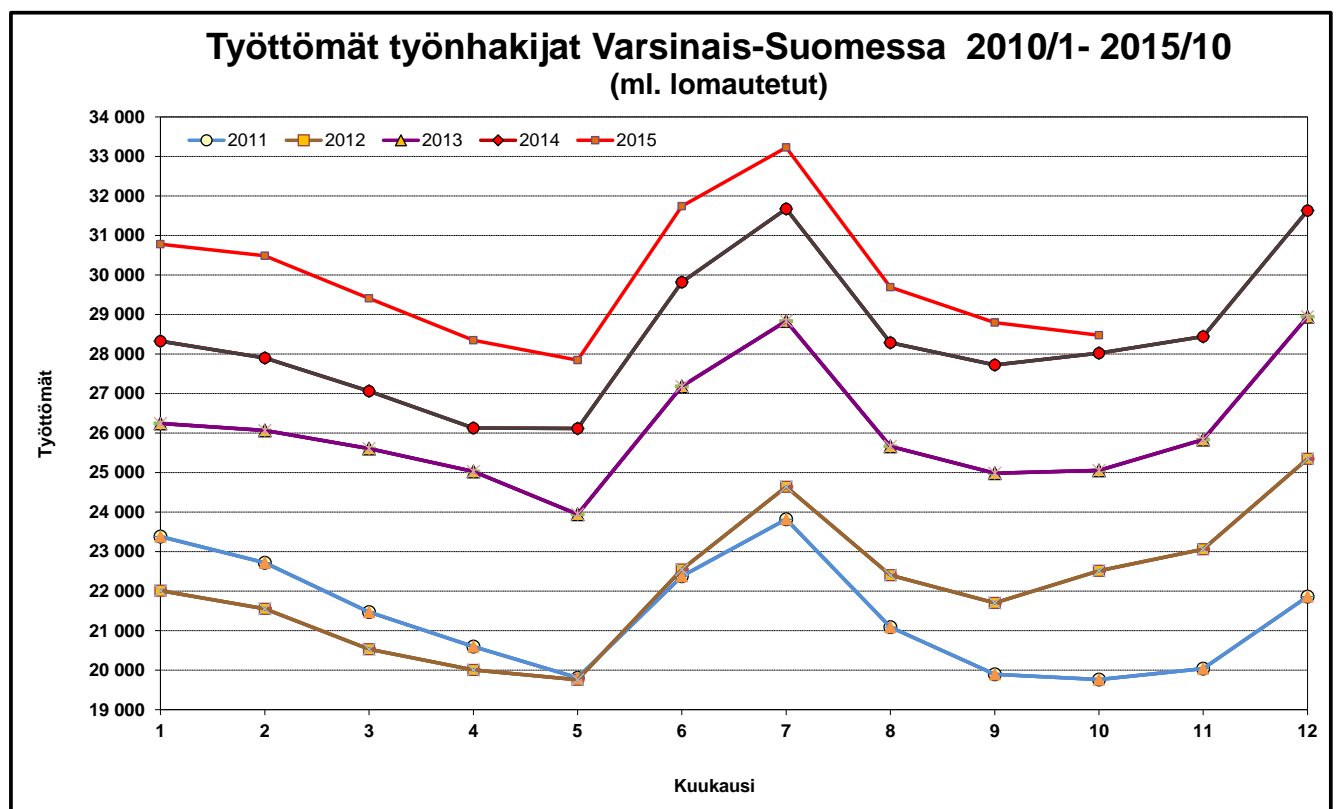
Miesten työttömyys kääntyi laskuun Varsinais-Suomessa

Varsinais-Suomen työ- ja elinkeinotoimistossa oli lokakuun lopussa 28 500 työtöntä työnhakijaa. Lokakuun aikana työttömien määrä väheni 300 henkilöllä. Viime vuoden lokakuusta määrä kasvoi 500 henkilöllä eli 1,6 prosentilla, kun koko maassa työttömien määrä kasvoi 5,6 prosentilla.

Lokakuun lopussa työttömien osuus työvoimasta oli Varsinais-Suomessa 12,6 % eli 0,2 prosenttiyksikköä suurempi kuin vuotta aiemmin. Koko maassa osuus kasvoi 0,6 prosenttiyksiköllä, ollen 12,8 %. Näin Varsinais-Suomessa työttömyysaste on pienempi kuin koko maassa ja samalla osuus on maan ELY-keskusalueista neljänneksi pienin.

Työttömien määrä kasvoi vuodentakaisesta lähes kaikkien ELY-keskusten alueilla. Varsinais-Suomessa työttömien ja nuorten työttömien määrä kasvoi hitaampaan tahtiin kuin useimmilla alueilla ja koko maassa. Itse asiassa miesten työttömyys väheni 23 Varsinais-Suomen kunnassa. Pitkäaikaistyöttömien ja nuorten osalta määrän kasvu jatkui lähes kaikkien ELY-keskusten alueilla.

Marraskuun aikana työttömien määrä yleensä kasvaa ja niin tapahtunee Varsinais-Suomessa tälläkin kertaa.



Uusia avoimia työpaikkoja 2 prosenttia vähemmän kuin vuosi sitten

Elo-lokakuun aikana tuli Varsinais-Suomessa kaikkiaan 8 200 uutta avointa työpaikkaa täytettäväksi eli saman verran kuin vuotta aiemmin. Lokakuun viimeisenä päivänä oli avoimia työpaikkoja tarjolla alueen työ- ja elinkeinotoimistossa 1 700 kappaletta eli 9 % vähemmän kuin vuosi sitten. Kaikkiaan työpaikkoja oli avoinna lokakuun aikana 4 300 kappaletta, joista 2 600 oli uusia, lokakuun aikana avautuneita, työpaikkoja. Vuotta aiempaan verrattuna työvoiman kysyntä oli lokakuussa vireämpää lähikuukausien malliin rakentamisessa sekä lisäksi tekniikan asiantuntijatehtävissä, myyntityössä, kuljetusalalla sekä joillakin palvelualoilla (mm. siivous).

Nuorten ja miesten työttömyys alenee monin paikoin - pitkäaikaistyöttömyys kasvaa

Nuorten, alle 25-vuotiaiden, työttömien määrä oli Varsinais-Suomessa 0,3 prosenttia suurempi kuin vuosi sitten eli 3 500 henkilöä. Vuotta aiemmasta määrä väheni Turunmaalla ja Vakka-Suomessa. Lokakuussa työttömien nuorten määrä yleensä vähenee - tällä kertaa 150 henkilöllä. Pitkäaikaistyöttömien määrä kasvaa yhä koko maassa. Varsinais-Suomessa yli vuoden työttömänä olleita henkilöitä oli 9 500 eli 22 % enemmän kuin vuotta aiemmin. Pitkäaikaisyöttömyys kasvaa kaikissa alueen seutukunnissa. Työttömien määrä kasvoi 5,6 prosentilla naisten keskuudessa ja miesten keskuudessa se väheni 1,3 prosentilla.

Työttömyys vähenee teollisuudessa ja rakentamisessa

Kysynnän väheneminen sekä viennissä että kotimarkkinoilla on näkynyt pitkään työttömyyden kasvuna useimmilla ammattialoilla ja -ryhmissä. Mahdollisesta käänneestä kielii teollisuudessa jo vuosi sitten alkanut työttömyyden aleneminen, joka jatkuu metallissa ja muillakin aloilla. Uutena esimerkkinä myönteisestä kehityksestä voidaan mainita elintarvike- ja prosessiteollisuus. Myös tekniikan alan asiantuntijoiden työttömyys vähenee. Rakennusalalla työttömyys on kääntynyt laskuun pitkän heikon kauden jälkeen. Tämä kaikki näkyy nyt miesten työttömyyden alenemisena.

Työhallinnon palveluissa 4,4 % työvoimasta

Työhallinnon palveluilla työllistyi tai oli koulutuksessa lokakuun lopussa 9 900 henkilöä, eli 13 prosenttia vähemmän kuin vuotta aikaisemmin. Työvoimakoulutuksessa oli lokakuun lopussa 2 200 henkilöä parantamassa valmiuksiaan työmarkkinoille. Valtion, kuntien tai yksityisen sektorin tukityöllä oli puolestaan työllistetty 1 300 henkilöä. Työllistetyistä oli 66 % palkattu yksityiselle sektorille. Työkokeilussa oli 1 600 ja vuorottelupaikkaan työllistettynä 320 henkilöä. Lisäksi kuntouttavassa työtoiminnassa oli 1 400 ja omaehtoisesti opiskelemissa 2 700 henkilöä.

Työttömien määrä väheni vuodentakaisesta lähes joka toisessa kunnassa

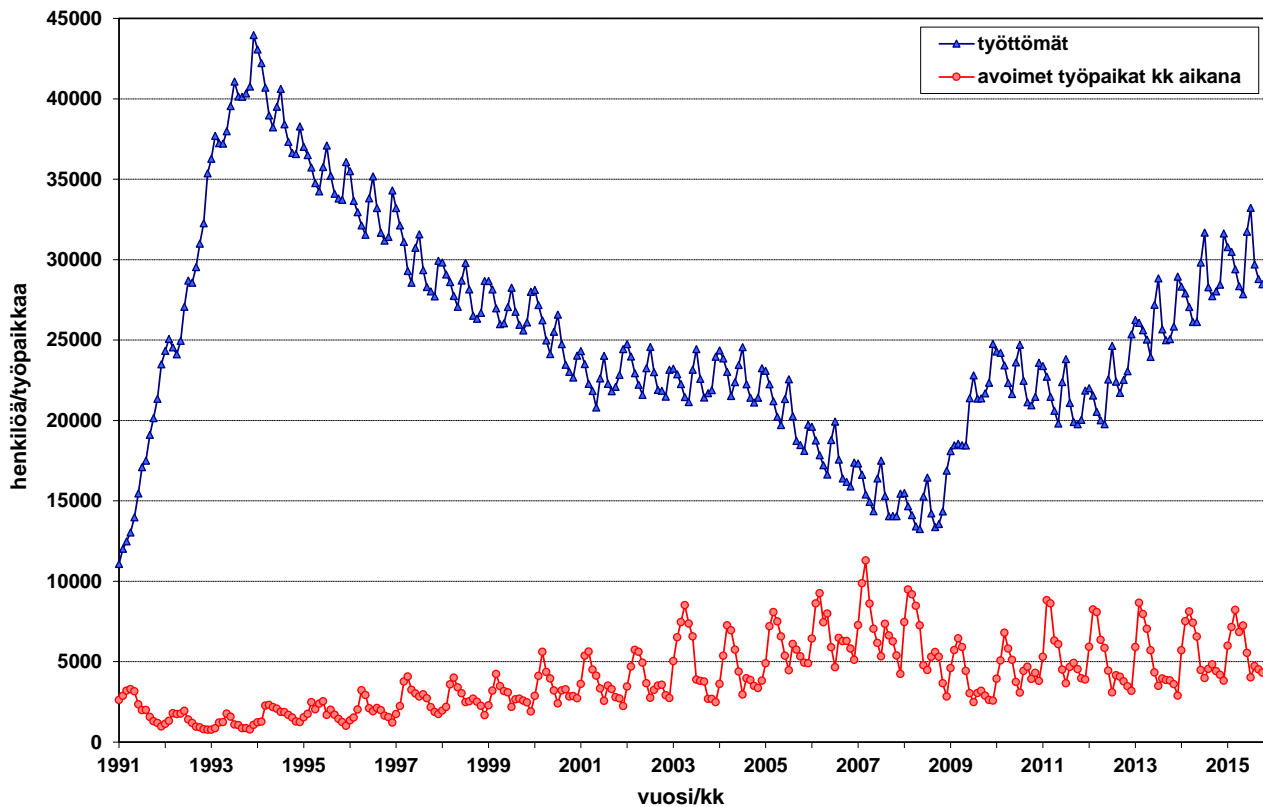
Työttömien määrä väheni viime vuodesta kolmessa Varsinais-Suomen seutukunnassa. Vakka-Suomessa työttömien määrä väheni (5 prosentilla), kun Turun seudulla se kasvoi eniten eli 3 prosentilla. Työttömyysaste oli korkein Salon seutukunnassa (14,8 %) ja Turun kaupungissa (16,0 %). Pienin työttömyysaste oli Turunmaan seutukunnassa (7,7 %) sekä kunnista Laitilassa (6,4 %). Työttömyysaste ylitti 10 %:n rajan kahdeksassa alueen 27 kunnasta, kun vuotta aiemmin vastaavia kuntia oli yhdeksän.

Lisätietoja: Varsinais-Suomen te-toimisto ja analyttikko Juha Pusila, puh. 0295 022 772

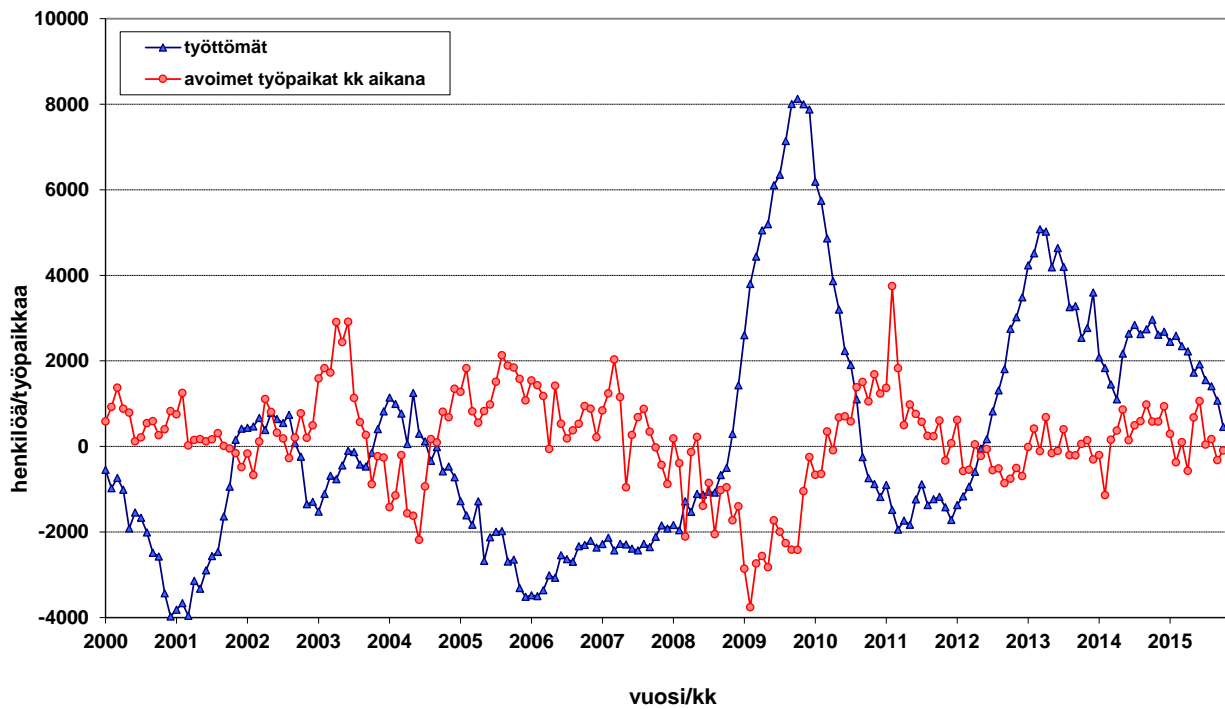
HUOM! Työllisyyskatsaus on mahdollista saada myös sähköpostitse ilmoittamalla yhteystietonsa osoitteeseen juha.pusila@ely-keskus.fi

Näin katsauksen saa käyttöönsä tuoreeltaan julkistamisajankohtana.

Kuvio 1. Työttömät ja avoimet työpaikat Varsinais-Suomessa 1991/01 - 2015/10



Kuvio 2. Työttömyyden ja avointen työpaikkojen muutos ed. vuoteen Varsinais-Suomessa 2000/01 - 2015/10



Taulu 1. Varsinais-Suomi, työllisyystilanne kuukauden lopussa ja toiminta sen aikana, lokakuu

I Tilanne kuukauden lopussa

<i>Työnhakijat</i>	2014	2015	muutos	muutos %
1. Työttömät työnhakijat	28 019	28 475	456	1,6
joista henkilökohtaisesti lomautetut	2 546	1 962	-584	-22,9
2. Lyhennetyllä työviikolla	650	694	44	6,8
3. Työssä olevat yhteensä	9 986	11 818	1 832	18,3
joista yleisillä työmarkkinoilla	7 280	10 115	2 835	38,9
joista työllistettynä	2 706	1 703	-1 003	-37,1
4. Työvoiman ulkopuolella	9 425	10 356	931	9,9
joista työllistymistä edist.palvelussa	2 529	3 100	571	22,6
joista koulutuksessa	4 627	5 023	396	8,6
5. Työttömyyseläkettä saavat	620	0	-620	-100,0
1-5 Kaikki työnhakijat yhteensä	48 700	51 343	2 643	5,4
Työvoiman kysyntä				
1. Avoimet työpaikat yhteensä	1 817	1 656	-161	-8,9
joista yli kuukauden avoinna olleet	492	307	-185	-37,6
joista yli 2 kuukautta avoinna olleet	228	141	-87	-38,2
Palveluissa				
1. Valtiolle työllistetyt	106	75	-31	-29,2
2. Kuntiin työllistetyt	420	353	-67	-16,0
3. Yksityiselle sektorille työllistetyt	2 584	850	-1 734	-67,1
1-3 Työllistetyt yhteensä	3 110	1 278	-1 832	-58,9
4. Työvoimakoulutuksessa	2 630	2 236	-394	-15,0
5. Valmennuksessa	537	396	-141	-26,3
6. Työ-/koulutuskokeilussa	1 225	1 565	340	27,8
7. Vuorotteluvapaasijaisena	395	316	-79	-20,0
8. Kuntouttavassa työtoiminnassa	1 100	1 443	343	31,2
9. Omaehtoisessa opiskelussa	2 379	2 691	312	13,1
1-9 Palveluissa yhteensä	11 376	9 925	-1 451	-12,8
Työttömyyden rakenne				
1. Työttömät naiset	11 992	12 660	668	5,6
2. Työttömät miehet	16 027	15 815	-212	-1,3
3. Alle 25-vuotiaat työttömät	3 514	3 525	11	0,3
4. Yli 50-vuotiaat työttömät	10 130	10 202	72	0,7
5. Pitkäaikaistyöttömät	7 757	9 460	1 703	22,0

II Toiminta kuukauden aikana

	2014	2015	muutos	muutos %
1. Työttömät työnhakijat	31 320	31 990	670	2,1
2. Muut työnhakijat	19 191	21 175	1 984	10,3
1-2 Työnhakijat yhteensä	50 511	53 165	2 654	5,3
3. Kuukauden kaikki työpaikat	4 411	4 313	-98	-2,2
Kuukauden uudet työpaikat	2 675	2 612	-63	-2,4
Täyttyneet työpaikat	559	649	90	16,1
joista toimiston hakijalla täytt.	312	335	23	7,4
4. Alkaneet työttömyysjaksot	5 414	5 000	-414	-7,6
5. Päättäneet työttömyysjaksot	4 522	4 292	-230	-5,1
6. Uudet työllistämiset	402	49	-353	-87,8
7. Aloittanut työvoimakoulutuksen	597	677	80	13,4

Taulu 2. Työmarkkinatilanteen muutos ammattiryhmittäin, lokakuu

Ammattiryhmä	Uudet avoimet työpaikat kk:n aikana				Työttömät kuukauden lopussa			
	2014	2015	Muutos		2014	2015	Muutos	
			Määrä	%			Määrä	%
Johtajat	20	23	3	15 %	302	286	-16	-5 %
Erityisasiantuntijat	318	353	35	11 %	3 725	4 034	309	8 %
Tekniikan ala	71	91	20	28 %	866	854	-12	-1 %
Systeemyö	18	33	15	83 %	397	408	11	3 %
Opettajat (pk+lukio)	31	18	-13	-42 %	391	446	55	14 %
Myynti ym.	42	55	13	31 %	412	454	42	10 %
Asiantuntijat	545	528	-17	-3 %	2 715	2 749	34	1 %
Sairaanhoidaja	56	56	0	0 %	151	207	56	37 %
Tekniikan ala	19	31	12	63 %	752	680	-72	-10 %
Myynti- ja ostoagentit	365	290	-75	-21 %	338	340	2	1 %
Toimisto- ja asiakaspalvelutyönt.	195	182	-13	-7 %	1 585	1 595	10	1 %
Yleissihteeri	25	36	11	44 %	823	816	-7	-1 %
Asiakaspalvelutyö	10	2	-8	-80 %	206	207	1	0 %
Palvelu- ja myyntityöntekijät	753	759	6	1 %	4 023	4 492	469	12 %
Myynti	457	472	15	3 %	1 380	1 449	69	5 %
Lasten hoito ja avustajat	19	21	2	11 %	486	563	77	16 %
Lähihoitajat	87	91	4	5 %	627	851	224	36 %
Ravintola ja suurtaloustyö	48	30	-18	-38 %	599	688	89	15 %
Tarjoilu	38	26	-12	-32 %	219	233	14	6 %
Kiinteistön esimiestyö	48	36	-12	-25 %	191	204	13	7 %
Maanviljelijät, metsätyöntekijät ym.	11	7	-4	-36 %	509	508	-1	0 %
Viljelijät	8	4	-4	-50 %	288	311	23	8 %
Rakennus-, korjaus- ja valmistust.	376	309	-67	-18 %	6 029	5 593	-436	-7 %
Rakennustyö	64	138	74	116 %	1 939	1 811	-128	-7 %
Maalarit	19	8	-11	-58 %	387	378	-9	-2 %
Metallityö	183	64	-119	-65 %	1 280	960	-320	-25 %
Koneen asennus	36	17	-19	-53 %	581	537	-44	-8 %
Sähköasennus	1	20	19	1900 %	216	234	18	8 %
Prosessi- ja kuljetustyöntekijät	107	208	101	94 %	2 516	2 319	-197	-8 %
Kokoonpano	34	66	32	94 %	905	780	-125	-14 %
Ajoneuvojen kuljettajat	18	62	44	244 %	568	588	20	4 %
Muut työntekijät	330	232	-98	-30 %	2 254	2 323	69	3 %
Siivous	90	84	-6	-7 %	641	715	74	12 %
Avustava rakennustyö	5	20	15	300 %	369	373	4	1 %
Varastotyö	58	76	18	31 %	444	450	6	1 %
Avustava keittiötyö	59	25	-34	-58 %	429	453	24	6 %
Sotilaat	2	1	-1	-50 %	15	16	1	7 %
Ei luokiteltua ammattia	18	10	-8	-44 %	4 346	4 560	214	5 %
TOTAL	2 675	2 612	-63	-2 %	28 019	28 475	456	2 %

Taulu 3. Laskentapäivän työttömät työnhakijat, lokakuu

ELY-keskus	Työttömät ml. lomautetut			Työttömyysaste ml. lomautetut		
	2014	2015	Muutos,%	2014	2015	Muutos, %
Uusimaa	81 964	91 399	11,5	10,0	11,0	1,0
Varsinais-Suomi	28 019	28 475	1,6	12,4	12,6	0,2
Satakunta	12 942	13 677	5,7	12,5	13,2	0,7
Häme	23 541	24 095	2,4	13,2	13,6	0,4
Pirkanmaa	33 934	35 715	5,2	14,0	14,7	0,7
Kaakkois-Suomi	20 706	21 784	5,2	14,4	15,3	0,9
Etelä-Savo	8 716	9 380	7,6	12,9	14,0	1,1
Pohjanmaa	9 734	10 023	3,0	8,3	8,5	0,2
Keski-Suomi	20 177	20 649	2,3	15,7	16,1	0,4
Pohjois-Savo	14 114	15 082	6,9	12,4	13,3	0,9
Pohjois-Karjala	11 130	11 545	3,7	15,0	15,6	0,6
Kainuu	5 783	5 359	-7,3	16,3	15,1	-1,2
Pohjois-Pohjanmaa	26 233	26 976	2,8	14,3	14,6	0,3
Lappi	13 316	13 437	0,9	16,1	16,1	0,0
Etelä-Pohjanmaa	8 851	9 353	5,7	10,0	10,6	0,6
Ahvenanmaa	591	570	-3,6	4,1	3,9	-0,2
Koko maa	319 869	337 675	5,6	12,2	12,8	0,6

Taulu 4. Työttömien määrä ja työttömyysaste Varsinais-Suomen kunnissa

Kunta	Työttömien määrä			Työttömyysaste, %		
	2014/10	2015/9	2015/10	2014/10	2015/9	2015/10
AURA	203	181	179	10,1	9,1	9,0
KAARINA	1 318	1 354	1 393	8,6	8,8	9,0
KEMIÖNSAARI	265	276	268	8,8	9,3	9,0
KOSKI TL	87	89	92	8,3	8,7	9,0
KUSTAVI	35	36	34	9,5	10,1	9,6
LAITILA	230	257	251	5,9	6,6	6,4
LIETO	774	753	742	8,3	8,0	7,9
LOIMAA	732	723	745	9,7	9,7	10,0
MARTTILA	99	107	112	10,7	11,5	12,1
MASKU	370	358	348	7,5	7,3	7,1
MYNÄMÄKI	338	369	371	8,9	9,9	9,9
NAANTALI	948	950	921	10,4	10,5	10,1
NOUSIAINEN	215	229	228	8,8	9,4	9,4
ORIPÄÄ	61	46	49	9,4	7,3	7,7
PAIMIO	354	402	388	6,8	7,8	7,5
PARAINEN	530	493	502	7,4	7,0	7,1
PYHÄRANTA	112	88	84	10,8	8,6	8,2
PÖYTYÄ	402	395	409	10,2	10,0	10,3
RAISIO	1 372	1 427	1 373	11,4	12,0	11,6
RUSKO	209	222	203	7,0	7,3	6,7
SALO	3 904	3 831	3 863	15,3	15,3	15,4
SAUVO	119	104	106	8,5	7,4	7,5
SOMERO	443	424	439	11,0	10,6	11,0
TAIVASSALO	73	81	73	9,7	11,0	9,9
TURKU	14 047	14 884	14 576	15,6	16,4	16,0
UUSIKAUPUNKI	688	637	639	9,6	8,9	9,0
VEHMAA	91	81	87	8,5	7,7	8,3

Taulu 5. Työttömät työnhakijat Varsinais-Suomen kunnissa 30.10.2015

Kunta	Työvoima (1)	Avoimet työpaikat	Työttömät työnhakijat (ml. lomautetut)					
			Kaikki	Miehet	Naiset	Alle 25-vuotiaat	Yli 50-vuotiaat	Yli vuoden tyött.
Loimaan seutukunta	15 973	56	1 586	879	707	200	641	503
-Aura	1 986	4	179	93	86	19	74	58
-Koski TI	1 015	3	92	49	43	12	35	24
-Loimaa	7 437	45	745	434	311	109	301	223
-Marttila	930	-	112	62	50	12	38	35
-Oripää	636	2	49	22	27	8	20	19
-Pöytyä	3 969	2	409	219	190	40	173	144
Salon seutukunta	29 107	178	4 302	2 318	1 984	499	1 788	1 508
-Salo	25 120	167	3 863	2 101	1 762	456	1 588	1 382
-Somero	3 987	11	439	217	222	43	200	126
Turun seutukunta	157 382	1 248	20 649	11 614	9 035	2 614	6 860	6 929
-Kaarina	15 431	62	1 393	745	648	192	526	374
-Lieto	9 390	24	742	401	341	89	280	221
-Masku	4 889	7	348	200	148	31	145	90
-Mynämäki	3 737	8	371	205	166	52	152	119
-Naantali	9 092	25	921	492	429	114	379	281
-Nousiainen	2 438	8	228	120	108	23	80	76
-Paimio	5 144	17	388	222	166	65	132	90
-Raisio	11 888	68	1 373	801	572	196	518	390
-Rusko	3 027	11	203	100	103	24	77	63
-Sauvo	1 408	3	106	56	50	9	43	23
-Turku	90 938	1 015	14 576	8 272	6 304	1 819	4 528	5 202
Turunmaa	10 039	35	770	403	367	78	355	225
-Kemiönsaari	2 975	7	268	142	126	18	133	81
-Parainen	7 064	28	502	261	241	60	222	144
Vakka-Suomi	14 197	139	1 168	601	567	134	558	295
-Kustavi	358	-	34	19	15	2	17	8
-Laitila	3 917	37	251	120	131	33	100	32
-Pyhäranta	1 017	-	84	42	42	7	43	33
-Taivassalo	737	1	73	44	29	3	45	24
-Uusikaupunki	7 122	99	639	332	307	74	312	178
-Vehmaa	1 046	2	87	44	43	15	41	20
Yhteensä	226 698	1 656	28 475	15 815	12 660	3 525	10 202	9 460

..= Tietoa ei ole saatu, se on liian epävarma esitettäväksi, tai se on salassapitosäännön alainen.

Huom! Työvoimaluku saadaan Tilastokeskuksen työssäkäyntitilastosta, joka koskee vuodenvaihteen tilannetta pari vuotta aiemmin.

Taulu 6. Työttömyyden rakennetietoja Varsinais-Suomen seutukunnissa, lokakuu

A. Työttömyysaste, %							Muutos, %	
	2010	2011	2012	2013	2014	2015	2014-2015	2008-2015
Turku	9,5	9,2	10,0	11,3	12,8	13,1	0,3	6,8
Salo	9,8	10,0	13,9	14,0	14,7	14,8	0,1	8,8
Loimaa	7,1	6,4	7,1	8,8	9,8	9,9	0,1	5,0
Vakka-Suomi	8,2	6,9	8,3	8,3	8,6	8,2	-0,4	2,8
Turunmaa	6,0	5,4	6,2	6,7	7,8	7,7	-0,1	3,5
Varsinais-Suomi	9,1	8,8	10,0	11,0	12,4	12,6	0,2	6,5
B. Työttömien määrä								
	2010	2011	2012	2013	2014	2015	2014-2015	2008-2015
Turku	16 000	15 530	15 364	17 522	20 064	20 649	2,9	115,4
Salo	3 395	3 319	4 203	4 226	4 347	4 302	-1,0	132,8
Loimaa	1 277	1 261	1 145	1 416	1 584	1 586	0,1	98,0
Vakka-Suomi	1 421	1 220	1 205	1 199	1 229	1 168	-5,0	43,8
Turunmaa	653	674	642	691	795	770	-3,1	75,0
Varsinais-Suomi	22 746	22 004	22 559	25 054	28 019	28 475	1,6	111,1
C. Työttömät alle 25-vuotiaat								
	2010	2011	2012	2013	2014	2015	2014-2015	2008-2015
Turku	1 856	1 938	2 088	2 329	2 601	2 614	0,5	148,5
Salo	361	358	460	401	478	499	4,4	183,5
Loimaa	156	153	128	147	186	200	7,5	122,2
Vakka-Suomi	133	143	123	105	141	134	-5,0	76,3
Turunmaa	63	61	45	72	108	78	-27,8	73,3
Varsinais-Suomi	2 569	2 653	2 844	3 054	3 514	3 525	0,3	145,0
D. Työttömät yli 50-vuotiaat								
	2010	2011	2012	2013	2014	2015	2014-2015	2008-2015
Turku	5 543	4 969	5 216	5 928	6 718	6 860	2,1	92,3
Salo	1 406	1 308	1 607	1 772	1 810	1 788	-1,2	116,5
Loimaa	551	512	520	592	657	641	-2,4	83,1
Vakka-Suomi	655	527	581	603	608	558	-8,2	30,4
Turunmaa	303	299	312	313	337	355	5,3	64,4
Varsinais-Suomi	8 458	7 615	8 236	9 208	10 130	10 202	0,7	89,3
E. Pitkäaikaistyöttömät								
	2010	2011	2012	2013	2014	2015	2014-2015	2008-2015
Turku	3 937	3 198	3 764	4 421	5 475	6 929	26,6	274,1
Salo	724	609	914	1 258	1 418	1 508	6,3	297,9
Loimaa	196	186	236	306	376	503	33,8	278,2
Vakka-Suomi	171	129	196	228	283	295	4,2	91,6
Turunmaa	126	83	112	175	205	225	9,8	287,9
Varsinais-Suomi	5 154	4 205	5 222	6 388	7 757	9 460	22,0	267,2
F. Työttömät maahanmuuttajat								
	2010	2011	2012	2013	2014	2015	2014-2015	2008-2015
Turku	1 660	1 510	1 884	2 145	2 315	2 365	2,2	145,6
Salo	243	261	394	396	409	385	-5,9	115,1
Loimaa	31	35	41	62	87	89	2,3	423,5
Vakka-Suomi	29	17	23	35	34	41	20,6	355,6
Turunmaa	37	35	24	43	50	59	18,0	293,3
Varsinais-Suomi	2 000	1 858	2 366	2 681	2 895	2 939	1,5	148,4

Taulu 7. Työttömät ulkomaan kansalaiset Varsinais-Suomessa 2014-2015, lokakuu

A. Yhteensä

Vuosi kuukausi	2014 10	2015 10	muutos edv.	
Varsinais-Suomi	2 895	2 939	44	1,5 %
Turku	1 974	2 015	41	2,1 %
Salo	378	362	-16	-4,2 %

B. TOP 10, kansalaisuuden mukaan

Vuosi kuukausi	2014 910	2015 10	muutos edv.	
VIRO	431	458	27	6,3 %
VENÄJÄ	406	379	-27	-6,7 %
IRAK	305	332	27	8,9 %
IRAN	186	177	-9	-4,8 %
SOMALIA	142	156	14	9,9 %
THAIMAA	74	94	20	27,0 %
SERBIA JA MONTENEGRO	119	85	-34	-28,6 %
RUOTSI	77	77	0	0,0 %
PUOLA	68	71	3	4,4 %
BOSNIA-HERTSEGOVINA	67	60	-7	-10,4 %

