



Egentliga Finlands sysselsättningsöversikt 9/2015

Får publiceras tisdag 20.10.2015 kl. 9.00

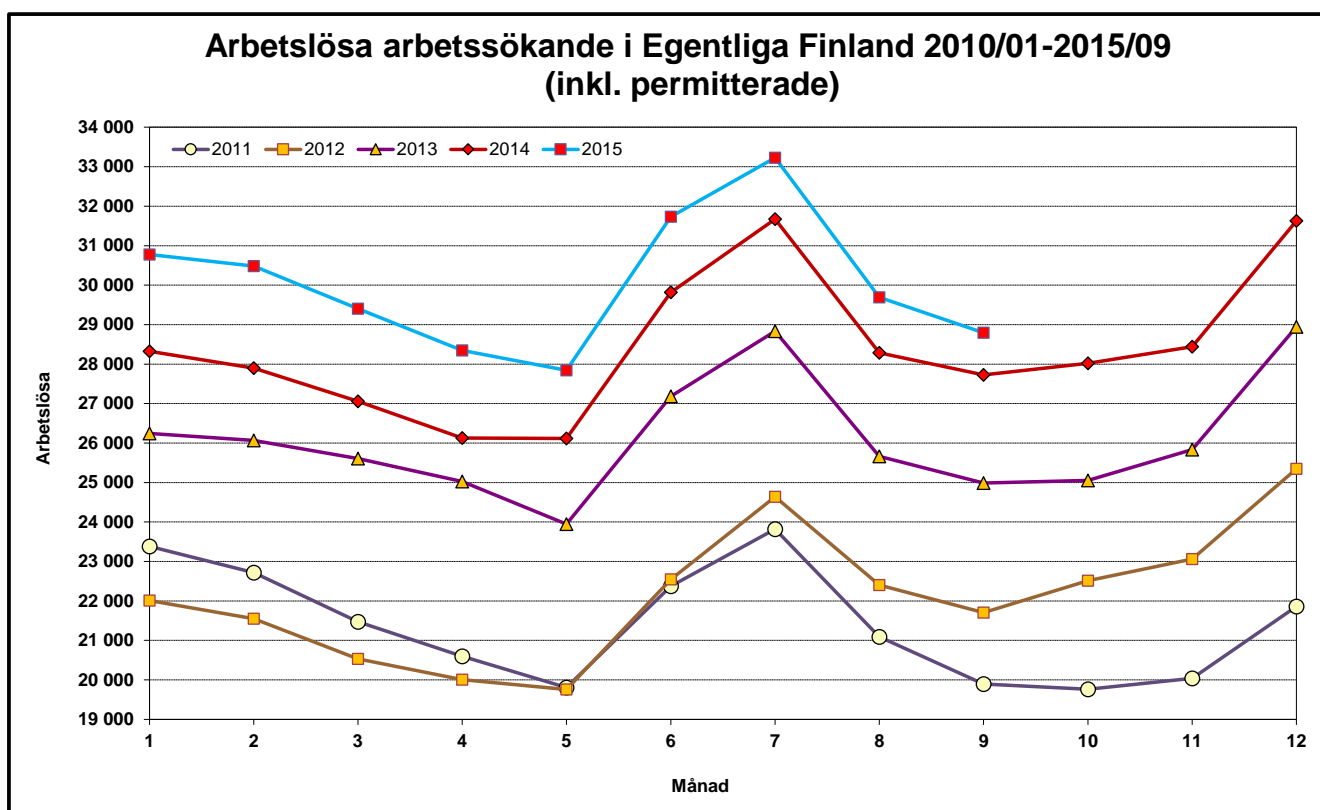
Färre arbetslösa unga i kommunerna i Egentliga Finland

Vid Egentliga Finlands arbets- och näringsbyrå fanns i slutet av september 28 800 arbetslösa arbetssökande. I september minskade antalet arbetslösa med 900 personer. Jämfört med september ifjol ökade antalet arbetslösa med 1 100 personer, dvs. med 3,9 %, medan arbetslösheten i hela landet ökade med 7,3 %.

I slutet av september var andelen arbetslösa av arbetskraften i Egentliga Finland 12,7 %, dvs. 0,5 procentenheter större än året innan. I hela landet ökade andelen arbetslösa med 0,8 procentenhet och var 12,8 %. Arbetslöshetsgraden i Egentliga Finland är således lägre än i hela landet och samtidigt den fjärde lägsta av NTM-centralens områden i Finland.

Jämfört med året innan ökade antalet arbetslösa på nästan alla NTM-centralers områden. I Egentliga Finland ökade arbetslösheten och ungdomsarbetslösheten långsammare än på de flesta områden och i hela landet. I själva verket minskade ungdomsarbetslösheten i 15 kommuner i Egentliga Finland. Antalet långtidsarbetslösa och arbetslösa unga fortsatte att öka på nästan alla NTM-centralers områden.

Ofta minskar antalet arbetslösa i oktober och så kommer det att gå i Egentliga Finland också denna gång.



5 procent mindre nya lediga platser än i fjol

Den sista september fanns det 1 700 lediga arbetsplatser vid områdets arbets- och näringsbyrå, dvs. 8 % mindre än för ett år sedan. Totalt fanns 4 500 lediga platser i september, varav 2 700 var nya platser som lediganslagits i september. Jämfört med året innan var efterfrågan på arbetskraft större i september på samma sätt som under de närmast föregående månaderna inom byggbranschen och också expertuppgifter inom teknik, försäljningsarbete, transportbranschen och vissa servicebranscher (bl.a. städning).

Ungdomsarbetslösheten minskar på många ställen - långtidsarbetslösheten ökar alltjämt

Antalet arbetslösa unga under 25 år i Egentliga Finland var 2,6 procent mer än för ett år sedan, dvs. 3 700 personer. Jämfört med året innan ökade antalet ändå bara i Åboregionen. I september brukar antalet unga arbetslösa minska - denna gång med 200 personer. Antalet långtidsarbetslösa ökar alltjämt i nästan hela landet. I Egentliga Finland var antalet personer som varit arbetslösa i över ett år 9 500, dvs. 25 procent mer än året innan. Långtidsarbetslösheten ökar i alla ekonomiska regioner på området. Arbetslösheten ökade 8 % bland kvinnor och 2 % bland män.

Arbetslösheten minskar inom industrin

Den svaga efterfrågan både inom exporten och på hemmamarknaden syns också i sysselsättningen: arbetslösheten ökar inom de flesta branscher och yrkesgrupper. För ett år sedan började arbetslösheten minska inom industrin och denna trend fortsätter visserligen inom olika branscher och många yrkesgrupper. Som nytt exempel på en bransch med positiv utveckling kan man nämna processindustrin. Arbetslösheten minskar också bland tekniska experter. Även i byggnadsbranschen har arbetslösheten börjat minska.

Arbetsförvaltningens tjänster omfattade 4,2 % av arbetskraften

I slutet av september sysselsattes eller utbildades 9 600 personer genom arbetsförvaltningens tjänster, dvs. 12 % mindre än för ett år sedan. I slutet av september deltog 1 900 personer i arbetskraftsutbildning för att förbättra sina möjligheter på arbetsmarknaden. Genom stödarbete inom den statliga, kommunala eller privata sektorn sysselsattes i sin tur 1 600 personer. Av de sysselsatta hade 66 % anställts inom den privata sektorn. I arbetsprövning deltog 1 400 och 330 var sysselsatta via alternansplatser. Dessutom deltog 1 300 i arbetsverksamhet i rehabiliterande syfte och 2 600 i frivilliga studier.

Antalet arbetslösa minskade i var annan kommun jämfört med året innan

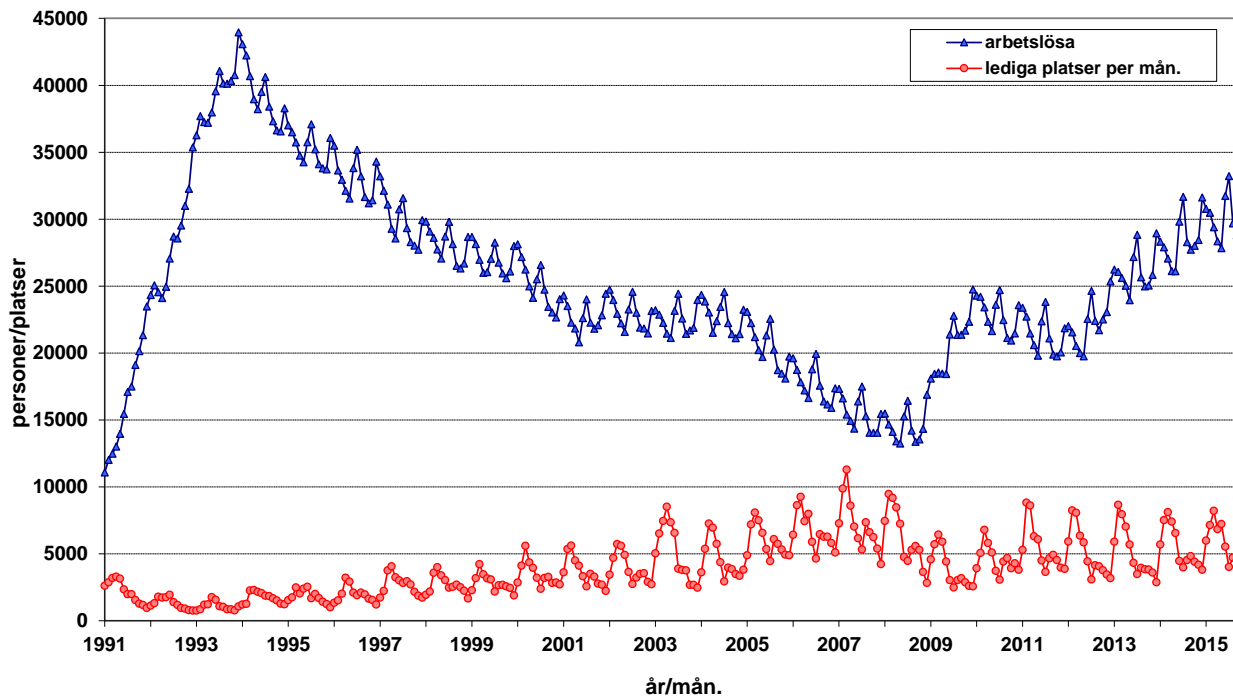
Jämfört med föregående år minskade antalet arbetslösa i tre ekonomiska regioner i Egentliga Finland. I Nystadsregionen minskade arbetslösheten (2 %), medan den ökade mest i Åboregionen, dvs. 6 %. Den högsta arbetslöshetsgraden fanns i Salo ekonomiska region (14,6 %) samt i Åbo stad (16,4 %). Arbetslöshetsgraden var lägst i Åbolands ekonomiska region (7,7 %) och av kommunerna i Laitila (6,6 %). Arbetslöshetsgraden var över 10 % i nio av regionens 27 kommuner, då antalet motsvarande kommuner var åtta året innan.

Ytterligare information:

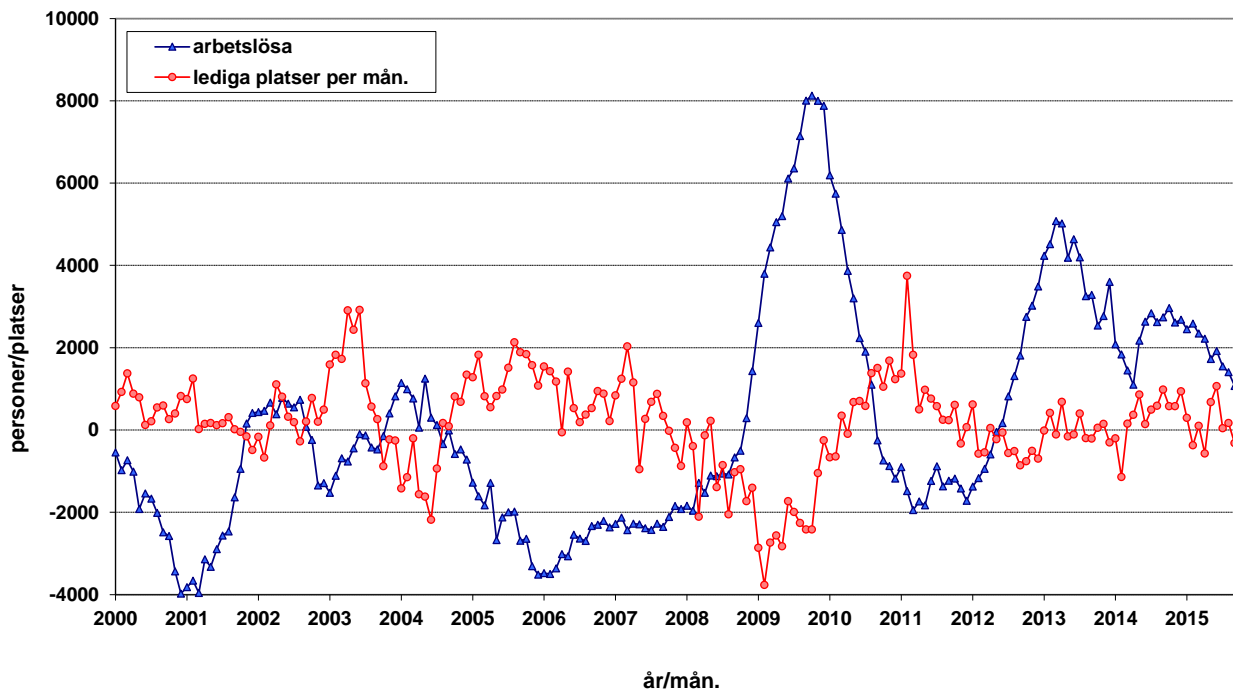
Egentliga Finlands arbets- och näringsbyrå och analytiker Juha Pusila, tfn 0295 022 772

OBS! Du kan också få sysselsättningsöversikten per e-post. Skicka dina kontaktuppgifter till juha.pusila@ntm-centralen.fi så får du sysselsättningsöversikten direkt den offentliggörs.

Arbetslösa och lediga arbetsplatser i Egentliga Finland 1991/01 - 2015/09



Förändring i arbetslösheten och antalet lediga arbetsplatser jämfört med föregående år i Egentliga Finland 2000/01 - 2015/09



Tabell 1. Sysselsättningsläge i Egentliga Finland, september

I LÄGET I SLUTET AV MÅNADEN	2014	2015	Ändring	Ändring%
1. Arbetslösa arbetssökande	27 725	28 797	1 072	3,9
– varav permitterade	2 315	1 738	-577	-24,9
2. Förkortad arbetsvecka	606	601	-5	-0,8
3. I arbete	9 917	11 804	1 887	19,0
– varav på den allmänna arbetsmarknaden	7 129	9 809	2 680	37,6
– varav sysselsätta	2 788	1 995	-793	-28,4
4. Utanför arbetskraften	8 817	9 727	910	10,3
– varav i sysselsättningsfrämjande service	2 239	2 830	591	26,4
– varav i utbildning	4 377	4 615	238	5,4
5. Mottagare av arbetslöshetspension	642	0	-642	-100,0
1-5 Samtliga arbetssökande	47 707	50 929	3 222	6,8
EFTERFRÅGAN PÅ ARBETSKRAFT				
Lediga arbetsplatser sammanlagt	1 819	1 680	-139	-7,6
– varav lediga över en månad	485	382	-103	-21,2
– varav lediga över 2 månader	248	148	-100	-40,3
I SERVICE				
1. Sysselsätta hos staten	112	76	-36	-32,1
2. Sysselsätta i kommunerna	471	461	-10	-2,1
3. Sysselsätta inom den privata sektorn	2 660	1 032	-1 628	-61,2
1-3 Antalet sysselsätta sammanlagt	3 243	1 569	-1 674	-51,6
4. I arbetaresutbildning	2 446	1 935	-511	-20,9
5. I träning	433	473	40	9,2
6. I Arbets-/utbildningsprövinig	1 136	1 373	237	20,9
7. Som alternerings vikarie	397	328	-69	-17,4
8. Som arbetsverksamhet i rehabiliteringssyfte	983	1 317	334	34,0
9. Frivilliga studier	2 314	2 609	295	12,7
1-9 I service sammanlagt	10 952	9 604	-1 348	-12,3
ARBETSLÖSHETENS STRUKTUR				
1. Arbetslösa kvinnor	12 007	12 983	976	8,1
2. Arbetslösa män	15 718	15 814	96	0,6
3. Arbetslösa under 25 år	3 577	3 671	94	2,6
4. Arbetslösa över 50 år	9 962	10 144	182	1,8
5. Långtidsarbetslösa	7 619	9 492	1 873	24,6

II VERKSAMHET UNDER MÅNADEN	2014	2015	Ändring	Ändring (%)
1. Arbetslösa arbetssökande	31 606	32 171	565	1,8
2. Övriga arbetssökande	18 441	20 892	2 451	13,3
1-2 Arbetssökande sammanlagt	50 047	53 063	3 016	6,0
3. Månadens alla arbetsplatser	4 831	4 510	-321	-6,6
– varav månadens nya arbetsplatser	2 817	2 673	-144	-5,1
– varav besatta arbetsplatser	749	640	-109	-14,6
– med arbetaresbyråns sökande	404	367	-37	-9,2
4. Inledda arbetslöshetsperioder	5 749	4 702	-1 047	-18,2
5. Avslutade arbetslöshetsperioder	5 209	4 452	-757	-14,5
6. Nya placeringar med stödåtg.	532	44	-488	-91,7
7. Inlett arbetaresutbildning	801	379	-422	-52,7

Tabell 2. Förändring i arbetsmarknadsläget per yrkesgrupp, september

Yrkesgrupp	Månadens nya arbetsplatser				Arbetslösa i slutet av månaden			
			Ändring				Ändring	
	2014	2015	Antal	%	2014	2015	Antal	%
Chefer	15	12	-3	-20 %	294	310	16	5 %
Specialister	264	318	54	20 %	3 734	4 168	434	12 %
Tekniska branschen	56	71	15	27 %	842	878	36	4 %
Systemarbete	27	29	2	7 %	390	424	34	9 %
Lärare (gs+gymnasium)	41	45	4	10 %	432	501	69	16 %
Försäljning m.fl.	34	51	17	50 %	400	461	61	15 %
Experter	581	389	-192	-33 %	2 688	2 776	88	3 %
Sjukskötare	77	47	-30	-39 %	141	198	57	40 %
Tekniska branschen	15	15	0	0 %	746	669	-77	-10 %
Inköps- och försäljningsagenter	347	198	-149	-43 %	331	328	-3	-1 %
Kontors- och kundtjänstpersonal	213	160	-53	-25 %	1 557	1 635	78	5 %
Kontorssekreterare	31	39	8	26 %	822	829	7	1 %
Kundtjänstpersonal	53	8	-45	-85 %	201	217	16	8 %
Service- och försäljningspersonal	804	873	69	9 %	3 975	4 518	543	14 %
Försäljning	501	518	17	3 %	1 353	1 455	102	8 %
Barnskötare och assistenter	22	47	25	114 %	506	581	75	15 %
Närvårdare	121	113	-8	-7 %	608	847	239	39 %
Restaurang och storhushåll	45	63	18	40 %	577	695	118	20 %
Servering	34	31	-3	-9 %	216	229	13	6 %
Arbetsledare inom fastighetsskötsel	13	26	13	100 %	184	203	19	10 %
Jordbrukare, skogsarbetare m.fl.	19	9	-10	-53 %	454	485	31	7 %
Jordbrukare	12	4	-8	-67 %	238	275	37	16 %
Byggnads-, reparations- och tillverkningsarbetare	381	445	64	17 %	5 897	5 545	-352	-6 %
Byggnadsarbete	117	218	101	86 %	1 857	1 793	-64	-3 %
Målare	8	8	0	0 %	373	337	-36	-10 %
Metallarbete	123	78	-45	-37 %	1 256	959	-297	-24 %
Maskinmontering	18	37	19	106 %	586	557	-29	-5 %
Elmontering	0	3	3	..	586	557	-29	-5 %
Process- och transportarbetare	143	194	51	36 %	2 487	2 321	-166	-7 %
Hopsättning	67	82	15	22 %	900	760	-140	-16 %
Fordonsförare	22	39	17	77 %	551	594	43	8 %
Övriga arbetstagare	365	265	-100	-27 %	2 190	2 325	135	6 %
Städning	87	80	-7	-8 %	648	729	81	13 %
Medhjälpare inom byggnadsarbete	22	29	7	32 %	345	358	13	4 %
Lagerarbete	153	90	-63	-41 %	431	439	8	2 %
Köksbiträden	69	45	-24	-35 %	405	457	52	13 %
Militärer	1	0	-1	-100 %	15	17	2	13 %
Oklassificerade yrken	31	8	-23	-74 %	4 434	4 697	263	6 %
TOTAL	2 817	2 673	-144	-5 %	27 725	28 797	1 072	4 %

Tabell 3. Arbetslösa arbetssökande på räkningsdagen, september

ELY-centralen	Arbetslösa inkl. perm.			Arbetslöshetsnivå inkl. perm.		
	2014	2015	Ändring	2014	2015	Ändring
Nyland	82 573	93 116	12,8	10,1	11,2	1,1
Egentliga Finland	27 725	28 797	3,9	12,2	12,7	0,5
Satakunta	12 702	13 648	7,4	12,2	13,2	1,0
Tavastland	22 911	23 920	4,4	12,8	13,5	0,7
Birkaland	33 535	35 695	6,4	13,9	14,7	0,8
Sydöstra Finland	20 042	21 294	6,2	14,0	14,9	0,9
Södra Savoland	8 442	9 253	9,6	12,5	13,8	1,3
Norra Savoland	13 548	14 863	9,7	11,9	13,1	1,2
Norra Karelen	10 954	11 513	5,1	14,8	15,6	0,8
Mellersta Finland	19 816	20 664	4,3	15,4	16,1	0,7
Södra Österbotten	8 099	8 884	9,7	9,1	10,0	0,9
Österbotten	9 483	9 821	3,6	8,1	8,3	0,2
Norra Österbotten	25 393	26 764	5,4	13,9	14,5	0,6
Kajanaland	5 544	5 247	-5,4	15,6	14,8	-0,8
Lapland	13 099	13 250	1,2	15,8	15,9	0,1
Åland	562	525	-6,6	3,9	3,6	-0,3
Hela landet	314 548	337 404	7,3	12,0	12,8	0,8

Tabell 4. Arbetslösa och arbetslöshetsnivån i Egentliga Finlands kommuner

	2014/9	2015/8	2015/9	2014/9	2015/8	2015/9
Aura	204	183	181	10,2	9,2	9,1
Gustavs	32	40	36	8,7	11,2	10,1
Kimtoön	241	281	276	8,0	9,4	9,3
Koski Tl.	85	88	89	8,2	8,6	8,7
Laitila	237	241	257	6,0	6,1	6,6
Loimaa	713	780	723	9,5	10,5	9,7
Lundo	729	795	753	7,8	8,5	8,0
Marttila	91	103	107	9,9	11,1	11,5
Masku	376	364	358	7,6	7,4	7,3
Mynämäki	323	387	369	8,5	10,4	9,9
Nousis	228	223	229	9,3	9,2	9,4
Nystad	667	634	637	9,3	8,9	8,9
Nådental	947	969	950	10,4	10,7	10,5
Oripää	60	47	46	9,3	7,4	7,3
Pargas	512	497	493	7,1	7,0	7,0
Pemar	349	430	402	6,7	8,4	7,8
Pyhäranta	101	93	88	9,7	9,1	8,6
Pöytyä	400	397	395	10,1	10,0	10,0
Reso	1 358	1 488	1 427	11,3	12,5	12,0
Rusko	199	233	222	6,6	7,7	7,3
S:t karins	1 358	1 418	1 354	8,8	9,2	8,8
Sagu	112	112	104	8,0	8,0	7,4
Salo	3 843	3 935	3 831	15,1	15,7	15,3
Somero	424	476	424	10,5	11,9	10,6
Tövsala	75	78	81	10,0	10,6	11,0
Vehmaa	91	76	81	8,5	7,2	7,7
Åbo	13 970	15 324	14 884	15,5	16,8	16,4

Tabell 5. Arbetslösa arbetssökande i Egentliga Finlands kommuner 30.9.2015

Kommun	Arbetskraft	Lediga arbetsplatser	Arbetslösa arbetssökande inkl. pers. permitterade					
			Sammanlagt	Män	Kvinnor	Under 25	Över 50	Arbetslösa över 1 år
Loimaa ekon. region	15 973	47	1 541	831	710	181	624	522
Aura	1 986	7	181	90	91	18	72	63
Koski Tl	1 015	4	89	43	46	13	33	26
Loimaa	7 437	26	723	409	314	97	295	230
Marttila	930	3	107	60	47	11	39	36
Oripää	636	2	46	22	24	8	17	17
Pöytyä	3 969	5	395	207	188	34	168	150
Salo ekonomiska region	29 107	132	4 255	2 290	1 965	480	1 759	1 494
Salo	25 120	124	3 831	2 072	1 759	438	1 564	1 369
Somero	3 987	8	424	218	206	42	195	125
Åbo ekonomiska region	157 382	1 329	21 052	11 705	9 347	2 805	6 845	6 971
S:t Karins	15 431	31	1 354	719	635	180	511	377
Lundo	9 390	39	753	402	351	92	291	227
Masku	4 889	12	358	204	154	32	145	89
Mynämäki	3 737	6	369	197	172	50	156	117
Nådendal	9 092	20	950	510	440	120	390	296
Nousis	2 438	3	229	123	106	26	81	77
Pemar	5 144	14	402	222	180	81	121	88
Reso	11 888	96	1 427	820	607	225	519	391
Rusko	3 027	5	222	103	119	35	78	64
Sagu	1 408	2	104	56	48	13	42	19
Åbo	90 938	1 101	14 884	8 349	6 535	1 951	4 511	5 226
Åboland	10 039	35	769	406	363	87	343	217
Kimitoön	2 975	4	276	150	126	26	128	79
Pargas	7 064	31	493	256	237	61	215	138
Nystadsregionen	14 197	137	1 180	582	598	118	573	288
Gustavs	358	-	36	19	17	2	17	5
Laitila	3 917	39	257	119	138	30	104	39
Pyhärinta	1 017	-	88	39	49	5	44	35
Tövsala	737	1	81	47	34	3	46	22
Nystad	7 122	95	637	320	317	64	326	169
Vehmaa	1 046	2	81	38	43	14	36	18
Sammanlagt	226 698	1 680	28 797	15 814	12 983	3 671	10 144	9 492

.. = Informationen finns ej tillgänglig. Den är antingen för osäker för att presenteras eller så skyddas den sekretes av lagen om.

Tabell 6. Arbetslöshetens struktur i Egentliga Finlands ekonomiska regioner, augusti

<i>A. Arbetslöshetsnivå</i>							Ändring , %	
	2010	2011	2012	2013	2014	2015	2014-2015	2008-2015
Turku	9,7	9,4	9,9	11,3	12,7	13,4	0,7	7,1
Salo	9,9	9,7	13,2	13,9	14,4	14,6	0,2	8,9
Loimaa	6,8	6,4	6,8	8,9	9,6	9,6	0,0	4,8
Vakka-Suomi	8,1	6,6	7,9	7,7	8,4	8,3	-0,1	2,8
Turunmaa	5,8	5,0	6,1	6,5	7,4	7,7	0,3	3,7

<i>B. Antal arbetslösa</i>							Ändring , %	
	2010	2011	2012	2013	2014	2015	2014-2015	2008-2015
Åbo	16 460	15 530	15 252	17 557	19 949	21 052	5,5	121,4
Salo	3 486	3 490	3 990	4 196	4 267	4 255	-0,3	141,6
Loimaa	1 355	1 264	1 100	1 440	1 553	1 541	-0,8	94,6
Nystadsregionen	1 445	1 131	1 158	1 117	1 203	1 180	-1,9	42,5
Åboland	663	621	632	675	753	769	2,1	81,8
Egentliga Finland	23 409	22 036	22 132	24 985	27 725	28 797	3,9	116,3

<i>C. Under 25 år</i>							Ändring , %	
	2010	2011	2012	2013	2014	2015	2014-2015	2008-2015
Åbo	1 958	1 987	2 046	2 333	2 665	2 805	5,3	189,5
Salo	384	405	424	401	486	480	-1,2	211,7
Loimaa	180	147	117	168	185	181	-2,2	103,4
Nystadsregionen	156	125	111	108	140	118	-15,7	59,5
Åboland	70	59	50	71	101	87	-13,9	107,1
Egentliga Finland	2 748	2 723	2 748	3 081	3 577	3 671	2,6	176,4

<i>D. Över 50 år</i>							Ändring , %	
	2010	2011	2012	2013	2014	2015	2014-2015	2008-2015
Åbo	5 649	5 422	5 208	5 902	6 617	6 845	3,4	91,3
Salo	1 439	1 392	1 532	1 756	1 794	1 759	-2,0	121,8
Loimaa	567	550	499	607	643	624	-3,0	83,0
Nystadsregionen	650	547	563	543	591	573	-3,0	30,8
Åboland	301	282	302	304	317	343	8,2	57,3
Egentliga Finland	8 606	8 193	8 104	9 112	9 962	10 144	1,8	89,0

<i>E. Långtidsarbetslösa</i>							Ändring , %	
	2010	2011	2012	2013	2014	2015	2014-2015	2008-2015
Åbo	4 000	3 901	3 771	4 418	5 334	6 971	30,7	272,4
Salo	744	773	882	1 267	1 425	1 494	4,8	297,3
Loimaa	210	196	231	299	376	522	38,8	281,0
Nystadsregionen	176	190	195	221	285	288	1,1	85,8
Åboland	114	118	114	156	199	217	9,0	267,8
Egentliga Finland	5 244	5 178	5 193	6 361	7 619	9 492	24,6	265,2

<i>F. Invandrare</i>							Ändring , %	
	2010	2011	2012	2013	2014	2015	2014-2015	2008-2015
Åbo	1 696	1 629	1 944	2 228	2 334	2 513	7,7	165,4
Salo	248	286	363	392	386	403	4,4	119,0
Loimaa	32	43	34	65	79	83	5,1	315,0
Nystadsregionen	40	35	27	39	40	47	17,5	422,2
Åboland	39	38	28	47	44	61	38,6	221,1
Egentliga Finland	2 055	2 031	2 396	2 771	2 883	3 107	7,8	163,5

