

Egentliga Finlands sysselsättningsöversikt 8/2015

Får publiceras tisdag 22.9.2015 kl. 9.00

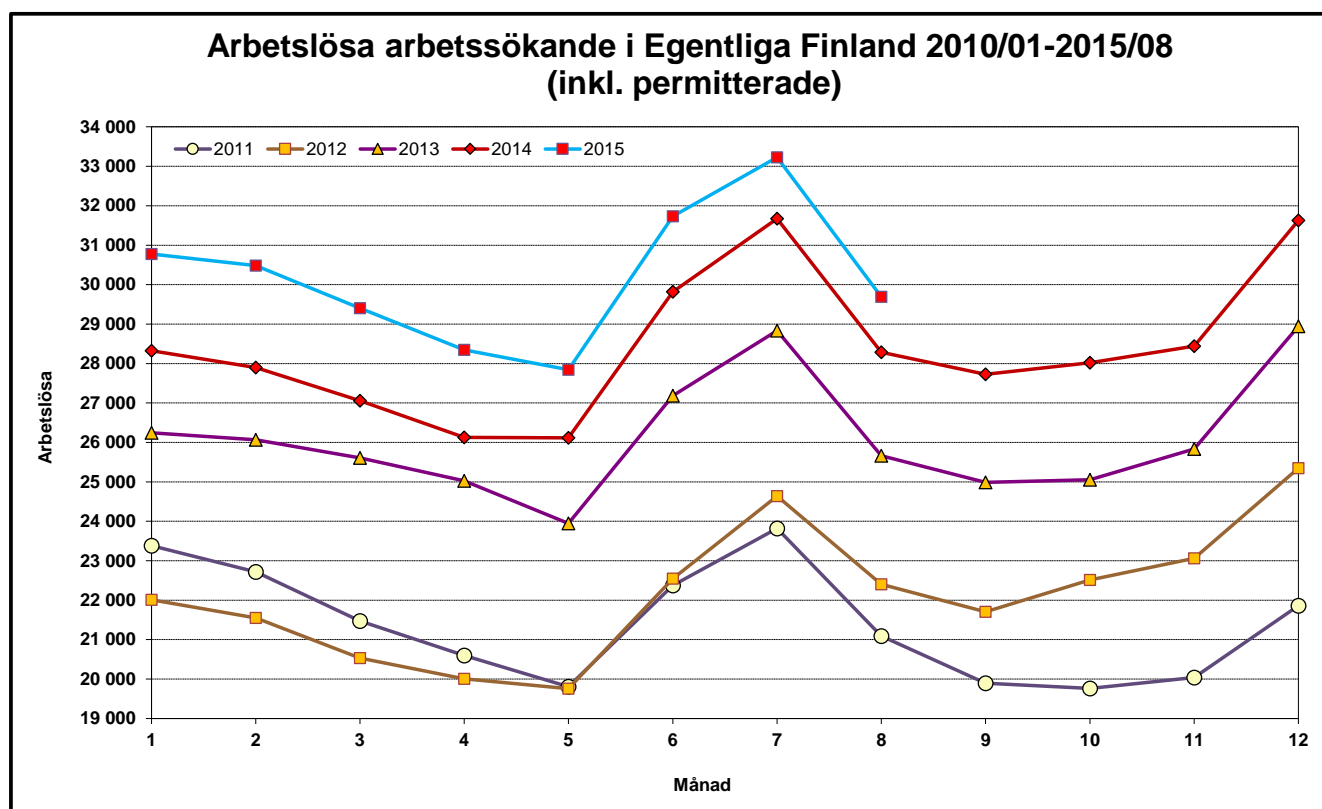
Färre arbetslösa unga i många av Egentliga Finlands kommuner

Vid Egentliga Finlands arbets- och näringsbyrå fanns i slutet av augusti 29 700 arbetslösa arbetssökande. I augusti minskade antalet arbetslösa med 3 500 personer. Jämfört med augusti ifjol ökade antalet arbetslösa med 1 400 personer, dvs. med 5,0 %, medan arbetslösheten i hela landet ökade med 8,5 %.

I slutet av augusti var andelen arbetslösa av arbetskraften i Egentliga Finland 13,1 %, dvs. 0,6 procentenheter större än året innan. I hela landet ökade andelen arbetslösa med 1,0 procentenhet och var 13,2 %. Arbetslöshetsgraden i Egentliga Finland är således lägre än i hela landet och samtidigt den fjärde lägsta av NTM-centralens områden i Finland.

Jämfört med året innan ökade antalet arbetslösa på nästan alla NTM-centralers områden. I Egentliga Finland ökade arbetslösheten och ungdomsarbetslösheten långsammare än på de flesta områden och i hela landet. I själva verket minskade ungdomsarbetslösheten i 11 kommuner i Egentliga Finland. Antalet långtidsarbetslösa och arbetslösa unga fortsatte att öka på nästan alla NTM-centralers områden.

Ofta minskar antalet arbetslösa i september och så kommer det att gå i Egentliga Finland också denna gång.



5 procent mer nya lediga platser än i fjol

Den sista augusti fanns det 2 000 lediga arbetsplatser vid områdets arbets- och näringsbyrå, dvs. 6 % mer än för ett år sedan. Totalt fanns 4 700 lediga platser i augusti, varav 2 900 var nya platser som lediganslagits i augusti. Jämfört med året innan var efterfrågan på arbetskraft större i augusti på samma sätt som under de närmast föregående månaderna inom byggbranschen och också expertuppgifter inom teknik, försäljningsarbete, transportbranschen och vissa servicebranscher (bl.a. städning, hotell- och restaurangbranschen).

Ungdomsarbetslösheten minskar ställvis - långtidsarbetslösheten ökar alltjämt

Antalet arbetslösa unga under 25 år i Egentliga Finland var 1,6 procent mer än för ett år sedan, dvs. 3 800 personer. Jämfört med året innan minskade antalet ändå i Nystadsregionen, Åboland och Loimaaregionen. I augusti brukar antalet unga arbetslösa minska då studier inleds - denna gång med 900 personer. Antalet långtidsarbetslösa ökar alltjämt i nästan hela landet. I Egentliga Finland var antalet personer som varit arbetslösa i över ett år 9 500, dvs. 25 procent mer än året innan. Långtidsarbetslösheten ökar generellt i alla ekonomiska regioner på området, men i Nystadsregionen har också den börjat minska. Arbetslösheten ökade 8 % bland kvinnor och 2 % bland män.

Arbetslösheten minskar inom industrin

Den svaga efterfrågan både inom exporten och på hemmamarknaden syns också i sysselsättningen: arbetslösheten ökar inom de flesta branscher och yrkesgrupper. För ett år sedan började arbetslösheten minska inom industrin och denna trend fortsätter visserligen inom olika branscher och många yrkesgrupper. Som nytt exempel på en bransch med positiv utveckling kan man nämna processindustrin. Arbetslösheten minskar också bland tekniska experter. Även i byggnadsbranschen håller arbetslösheten på att börja minska.

Arbetsförvaltningens tjänster omfattade 4,0 % av arbetskraften

I slutet av augusti sysselsattes eller utbildades 9 000 personer genom arbetsförvaltningens tjänster, dvs. 9 % mindre än för ett år sedan. I slutet av augusti deltog 1 800 personer i arbetskraftsutbildning för att förbättra sina möjligheter på arbetsmarknaden. Genom stödarbete inom den statliga, kommunala eller privata sektorn sysselsattes i sin tur 1 900 personer. Av de sysselsatta hade 68 % anställts inom den privata sektorn. I arbetsprövning deltog 1 100 och 360 var sysselsatta via alterneringsplatser. Dessutom deltog 1 100 i arbetsverksamhet i rehabiliterande syfte och 2 300 i frivilliga studier.

Antalet arbetslösa ökade i nästan alla kommuner jämfört med året innan

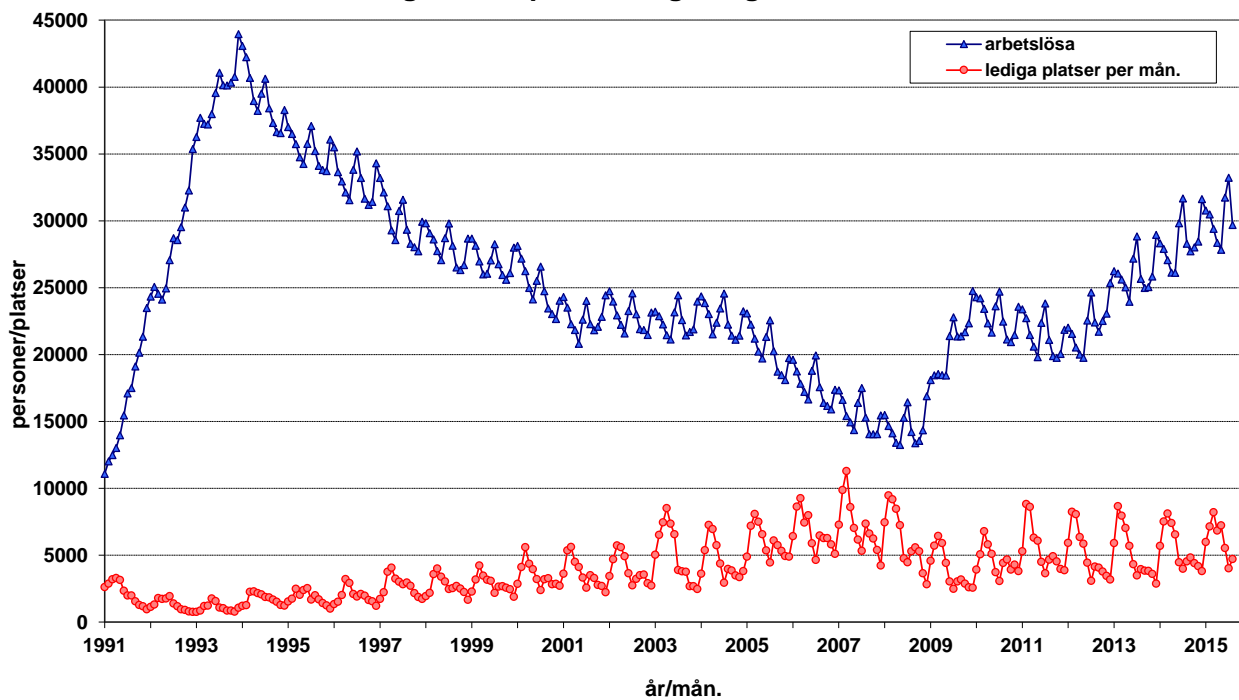
Jämfört med föregående år ökade antalet arbetslösa i nästan alla ekonomiska regioner i Egentliga Finland. I Nystadsregionen minskade arbetslösheten något (7 %), medan den ökade mest i Åboregionen, dvs. 6 %. Den högsta arbetslöshetsgraden fanns i Salo ekonomiska region (15,2 %) samt i Åbo stad (16,8 %). Arbetslöshetsgraden var lägst i Åbolands ekonomiska region (7,7 %) och av kommunerna i Laitila (6,1 %). Arbetslöshetsgraden var över 10 % i elva av regionens 27 kommuner, då antalet motsvarande kommuner var sju året innan.

Ytterligare information:

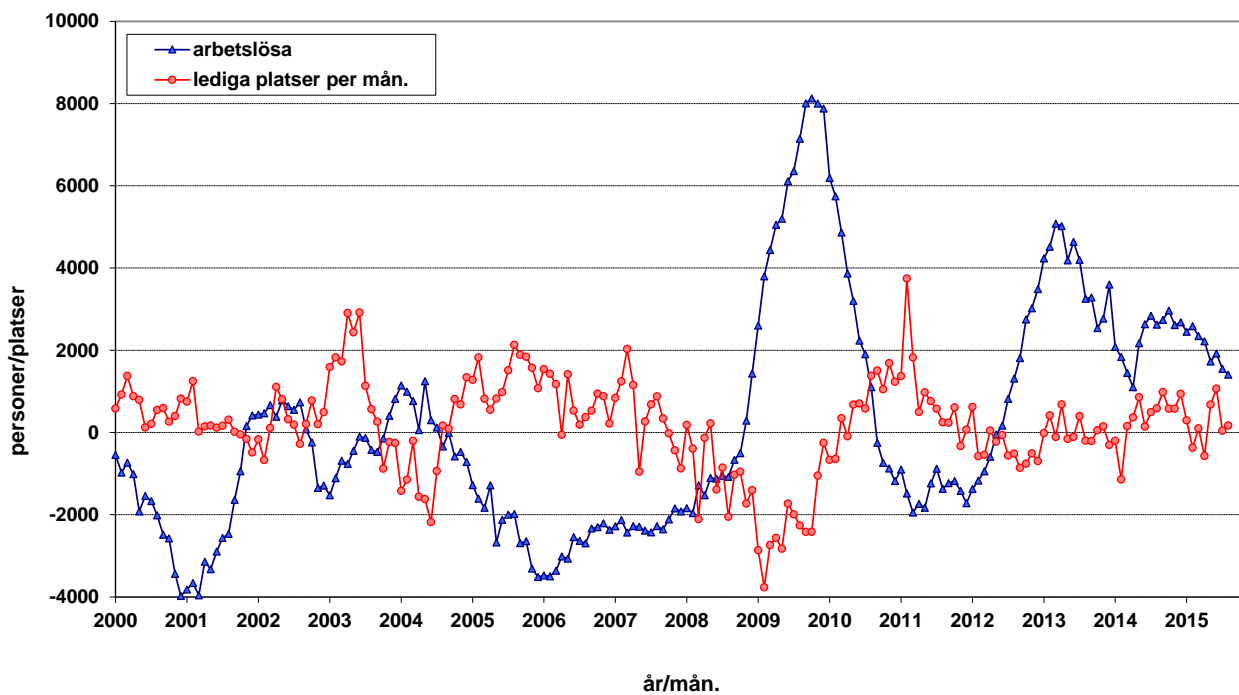
Egentliga Finlands arbets- och näringsbyrå och analytiker Juha Pusila, tfn 0295 022 772

OBS! Du kan också få sysselsättningsöversikten per e-post. Skicka dina kontaktuppgifter till juha.pusila@ntm-centralen.fi så får du sysselsättningsöversikten direkt den offentliggörs.

Arbetslösa och lediga arbetsplatser i Egentliga Finland 1991/01 - 2015/08



Förändring i arbetslösheten och antalet lediga arbetsplatser jämfört med föregående år i Egentliga Finland 2000/01 - 2015/08



Tabell 1. Sysselsättningsläge i Egentliga Finland, augusti

I LÄGET I SLUTET AV MÅNADEN	2014	2015	Ändring	Ändring%
1. Arbetslösa arbetssökande	28 285	29 692	1 407	5,0
- varav permitterade	2 167	1 715	-452	-20,9
2. Förkortad arbetsvecka	502	567	65	12,9
3. I arbete	10 140	11 773	1 633	16,1
- varav på den allmänna arbetsmarknaden	7 299	9 496	2 197	30,1
- varav sysselsätta	2 841	2 277	-564	-19,9
4. Utanför arbetskraften	7 715	8 714	999	12,9
- varav i sysselsättningsfrämjande service	1 828	2 336	508	27,8
- varav i utbildning	3 650	4 061	411	11,3
5. Mottagare av arbetslöshetspension	654	3	-651	-99,5
1-5 Samtliga arbetssökande	47 296	50 749	3 453	7,3
EFTERFRÅGAN PÅ ARBETSKRAFT				
Lediga arbetsplatser sammanlagt	2 146	2 021	-125	-5,8
- varav lediga över en månad	554	437	-117	-21,1
- varav lediga över 2 månader	371	141	-230	-62,0
I SERVICE				
1. Sysselsätta hos staten	114	84	-30	-26,3
2. Sysselsätta i kommunerna	519	536	17	3,3
3. Sysselsätta inom den privata sektorn	2 668	1 300	-1 368	-51,3
1-3 Antalet sysselsätta sammanlagt	3 301	1 920	-1 381	-41,8
4. I arbetskraftsutbildning	2 230	1 760	-470	-21,1
5. I träning	301	442	141	46,8
6. I Arbets-/utbildningsprövinig	891	1 105	214	24,0
7. Som alternerings vikarie	431	359	-72	-16,7
8. Som arbetsverksamhet i rehabiliteringssyfte	834	1 102	268	32,1
9. Frivilliga studier	1 902	2 299	397	20,9
1-9 I service sammanlagt	9 890	8 987	-903	-9,1
ARBETSLÖSHETENS STRUKTUR				
1. Arbetslösa kvinnor	12 488	13 525	1 037	8,3
2. Arbetslösa män	15 797	16 167	370	2,3
3. Arbetslösa under 25 år	3 772	3 831	59	1,6
4. Arbetslösa över 50 år	9 893	10 336	443	4,5
5. Långtidsarbetslösa	7 548	9 453	1 905	25,2

II VERKSAMHET UNDER MÅNADEN	2014	2015	Ändring	Ändring (%)
1. Arbetslösa arbetssökande	35 033	36 468	1 435	4,1
2. Övriga arbetssökande	16 519	18 290	1 771	10,7
1-2 Arbetssökande sammanlagt	51 552	54 758	3 206	6,2
3. Månadens alla arbetsplatser	4 543	4 713	170	3,7
- varav månadens nya arbetsplatser	2 738	2 875	137	5,0
- varav besatta arbetsplatser	632	643	11	1,7
- med arbetskraftsbyråns sökande	396	353	-43	-10,9
4. Inledda arbetslöshetsperioder	5 173	4 525	-648	-12,5
5. Avslutade arbetslöshetsperioder	8 569	8 068	-501	-5,8
6. Nya placeringar med stödåtg.	586	41	-545	-93,0
7. Inlett arbetskraftsutbildning	400	382	-18	-4,5

Tabell 2. Förändring i arbetsmarknadsläget per yrkesgrupp, augusti

Yrkesgrupp	Månadens nya arbetsplatser				Arbetslösa i slutet av månaden			
	2014	2015	Ändring		2014	2015	Ändring	
			Antal	%			Antal	%
Chefer	19	14	-5	-26 %	294	315	21	7 %
Specialister	264	360	96	36 %	3 968	4 424	456	11 %
Tekniska branschen	46	91	45	98 %	844	888	44	5 %
Systemarbete	8	21	13	163 %	390	444	54	14 %
Lärare (gs+gymnasium)	79	42	-37	-47 %	544	604	60	11 %
Försäljning m.fl.	27	48	21	78 %	408	486	78	19 %
Experter	487	431	-56	-11 %	2 732	2 817	85	3 %
Sjukskötare	70	50	-20	-29 %	131	179	48	37 %
Tekniska branschen	19	29	10	53 %	732	679	-53	-7 %
Inköps- och försäljningsagenter	248	241	-7	-3 %	331	336	5	2 %
Kontors- och kundtjänstpersonal	134	148	14	10 %	1 529	1 631	102	7 %
Kontorssekreterare	34	32	-2	-6 %	824	851	27	3 %
Kundtjänstpersonal	8	1	-7	-88 %	213	211	-2	-1 %
Service- och försäljningspersonal	887	994	107	12 %	3 937	4 500	563	14 %
Försäljning	543	585	42	8 %	1 372	1 481	109	8 %
Barnskötare och assistenter	52	30	-22	-42 %	561	652	91	16 %
Närvårdare	152	159	7	5 %	563	805	242	43 %
Restaurang och storhushåll	51	70	19	37 %	526	646	120	23 %
Servering	37	68	31	84 %	199	213	14	7 %
Arbetsledare inom fastighetsskötsel	17	18	1	6 %	179	199	20	11 %
Jordbrukare, skogsarbetare m.fl.	17	17	0	0 %	448	505	57	13 %
Jordbrukare	9	12	3	33 %	225	281	56	25 %
Byggnads-, reparations- och tillverkningsarbetare	328	352	24	7 %	5 831	5 681	-150	-3 %
Byggnadsarbete	90	174	84	93 %	1 824	1 851	27	1 %
Målare	11	11	0	0 %	337	325	-12	-4 %
Metallarbete	122	88	-34	-28 %	1 236	987	-249	-20 %
Maskinmontering	27	23	-4	-15 %	595	597	2	0 %
Elmontering	0	1	1	..	205	219	14	7 %
Process- och transportarbetare	295	194	-101	-34 %	2 470	2 373	-97	-4 %
Hopsättning	196	83	-113	-58 %	903	776	-127	-14 %
Fordonsförare	22	24	2	9 %	533	584	51	10 %
Övriga arbetstagare	298	350	52	17 %	2 174	2 352	178	8 %
Städning	107	126	19	18 %	656	729	73	11 %
Medhjälpare inom byggnadsarbete	16	36	20	125 %	335	366	31	9 %
Lagerarbete	77	92	15	19 %	415	435	20	5 %
Köksbiträden	65	75	10	15 %	399	465	66	17 %
Militärer	0	0	0	..	16	18	2	13 %
Oklassificerade yrken	9	15	6	67 %	4 886	5 076	190	4 %
TOTAL	2 738	2 875	137	5 %	28 285	29 692	1 407	5 %

Tabell 3. Arbetslösa arbetssökande på räkningsdagen, augusti

ELY-centralen	Arbetslösa inkl. perm.			Arbetslöshetsnivå inkl. perm.		
	2014	2015	Ändring	2014	2015	Ändring
Nyland	84 728	95 967	13,3	10,3	11,6	1,3
Egentliga Finland	28 285	29 692	5,0	12,5	13,1	0,6
Satakunta	12 784	13 759	7,6	12,3	13,3	1,0
Tavastland	23 101	24 324	5,3	12,9	13,7	0,8
Birkaland	34 010	36 221	6,5	14,1	14,9	0,8
Sydöstra Finland	19 890	21 359	7,4	13,9	15,0	1,1
Södra Savolands	8 489	9 344	10,1	12,6	13,9	1,3
Norra Savolands	13 608	15 425	13,4	12,0	13,6	1,6
Norra Karelen	11 008	11 955	8,6	14,8	16,2	1,4
Mellersta Finland	20 250	21 691	7,1	15,8	16,9	1,1
Södra Österbotten	8 205	9 203	12,2	9,3	10,4	1,1
Österbotten	9 602	10 456	8,9	8,2	8,9	0,7
Norra Österbotten	25 840	27 528	6,5	14,1	14,9	0,8
Kajanaland	5 631	5 542	-1,6	15,9	15,7	-0,2
Lapland	13 323	13 574	1,9	16,1	16,3	0,2
Åland	568	522	-8,1	3,9	3,6	-0,3
Hela landet	319 433	346 714	8,5	12,2	13,2	1,0

Tabell 4. Arbetslösa och arbetslöshetsnivån i Egentliga Finlands kommuner

	2014/8	2015/7	2015/8	2014/8	2015/7	2015/8
Aura	200	206	183	10,0	10,4	9,2
Gustavs	32	40	40	8,7	11,2	11,2
Kimttöön	261	291	281	8,7	9,8	9,4
Koski Tl.	79	101	88	7,6	9,9	8,6
Laitila	236	302	241	6,0	7,7	6,1
Loimaa	699	868	780	9,3	11,7	10,5
Lundo	763	946	795	8,1	10,1	8,5
Marttila	96	108	103	10,4	11,7	11,1
Masku	381	409	364	7,8	8,4	7,4
Mynämäki	342	423	387	9,1	11,3	10,4
Nousis	214	258	223	8,7	10,6	9,2
Nystad	712	704	634	9,9	9,9	8,9
Nådental	926	1 098	969	10,2	12,1	10,7
Oripää	59	54	47	9,1	8,5	7,4
Pargas	494	585	497	6,9	8,3	7,0
Pemar	344	490	430	6,6	9,5	8,4
Pyhärinta	97	111	93	9,4	10,9	9,1
Pöytyä	388	439	397	9,8	11,1	10,0
Reso	1 396	1 671	1 488	11,6	14,1	12,5
Rusko	204	276	233	6,8	9,1	7,7
S:t karins	1 376	1 639	1 418	8,9	10,6	9,2
Sagu	107	118	112	7,7	8,4	8,0
Salo	3 806	4 400	3 935	14,9	17,5	15,7
Somero	429	507	476	10,6	12,7	11,9
Tövsala	71	75	78	9,4	10,2	10,6
Vehmaa	106	86	76	9,9	8,2	7,2
Åbo	14 467	17 020	15 324	16,1	18,7	16,8

Tabell 5. Arbetslösa arbetssökande i Egentliga Finlands kommuner 31.8.2015

Kommun	Arbetskraft	Lediga arbetsplatser	Arbetslösa arbetssökande inkl. pers. permitterade					
			Sammanlagt	Män	Kvinnor	Under 25	Över 50	Arbetslösa över 1 år
Loimaa ekon. region	15 973	60	1 598	861	737	180	647	511
Aura	1 986	5	183	93	90	18	67	64
Koski TI	1 015	4	88	42	46	12	36	24
Loimaa	7 437	35	780	437	343	100	324	232
Marttila	930	4	103	58	45	11	34	37
Oripää	636	3	47	23	24	6	17	15
Pöytyä	3 969	9	397	208	189	33	169	139
Salo ekonomiska region	29 107	186	4 411	2 376	2 035	512	1 817	1 513
Salo	25 120	168	3 935	2 130	1 805	462	1 591	1 376
Somero	3 987	18	476	246	230	50	226	137
Åbo ekonomiska region	157 382	1 585	21 743	11 916	9 827	2 936	6 959	6 915
S:t Karins	15 431	37	1 418	746	672	185	517	363
Lundo	9 390	35	795	422	373	108	310	223
Masku	4 889	16	364	203	161	38	138	89
Mynämäki	3 737	6	387	205	182	57	165	119
Näddendal	9 092	25	969	505	464	123	399	274
Nousis	2 438	2	223	121	102	22	83	77
Pemar	5 144	17	430	244	186	77	130	91
Reso	11 888	79	1 488	843	645	252	528	392
Rusko	3 027	5	233	106	127	34	81	65
Sagu	1 408	3	112	58	54	14	45	18
Åbo	90 938	1 360	15 324	8 463	6 861	2 026	4 563	5 204
Åboland	10 039	38	778	421	357	83	356	226
Kimitoön	2 975	10	281	153	128	27	134	80
Pargas	7 064	28	497	268	229	56	222	146
Nystadsregionen	14 197	152	1 162	593	569	120	557	288
Gustavs	358	1	40	21	19	3	15	8
Laitila	3 917	36	241	119	122	33	98	39
Pyhärinta	1 017	1	93	44	49	5	48	34
Tövsala	737	3	78	44	34	3	47	24
Nystad	7 122	108	634	325	309	64	314	164
Vehmaa	1 046	3	76	40	36	12	35	19
Sammanlagt	226 698	2 021	29 692	16 167	13 525	3 831	10 336	9 453

.. = Informationen finns ej tillgänglig. Den är antingen för osäker för att presenteras eller så skyddas den sekretes av lagen om.

Tabell 6. Arbetslöshetens struktur i Egentliga Finlands ekonomiska regioner, augusti

<i>A. Arbetslöshetsnivå</i>	2010	2011	2012	2013	2014	2015	Ändring , %	
							2014-2015	2008-2015
Turku	10,2	10,0	10,2	11,7	13,1	13,8	0,7	6,9
Salo	10,6	9,9	12,2	14,1	14,3	15,2	0,9	9,4
Loimaa	7,5	6,9	6,9	8,8	9,4	10,0	0,6	5,2
Vakka-Suomi	8,2	7,3	8,0	7,8	8,8	8,2	-0,6	2,7
Turunmaa	5,5	4,8	6,4	6,6	7,4	7,7	0,3	4,0

<i>B. Antal arbetslösa</i>	2010	2011	2012	2013	2014	2015	Ändring , %	
							2014-2015	2008-2015
Åbo	16 690	15 494	15 694	18 162	20 520	21 743	6,0	109,5
Salo	3 451	3 423	3 703	4 255	4 235	4 411	4,2	146,4
Loimaa	1 330	1 235	1 113	1 426	1 521	1 598	5,1	103,3
Nystadsregionen	1 433	1 152	1 164	1 132	1 254	1 162	-7,3	39,8
Åboland	691	609	664	685	755	778	3,0	99,0
Egentliga Finland	23 595	21 913	22 338	25 660	28 285	29 692	5,0	109,5

<i>C. Under 25 år</i>	2010	2011	2012	2013	2014	2015	Ändring , %	
							2014-2015	2008-2015
Åbo	1 914	1 895	2 168	2 504	2 865	2 936	2,5	165,7
Salo	350	397	407	405	499	512	2,6	224,1
Loimaa	134	149	137	165	181	180	-0,6	119,5
Nystadsregionen	147	110	125	112	142	120	-15,5	31,9
Åboland	74	64	51	63	85	83	-2,4	219,2
Egentliga Finland	2 619	2 615	2 888	3 249	3 772	3 831	1,6	162,0

<i>D. Över 50 år</i>	2010	2011	2012	2013	2014	2015	Ändring , %	
							2014-2015	2008-2015
Åbo	5 689	5 399	5 278	5 914	6 615	6 959	5,2	87,7
Salo	1 401	1 380	1 449	1 742	1 746	1 817	4,1	118,7
Loimaa	548	537	478	583	631	647	2,5	90,3
Nystadsregionen	635	555	542	541	590	557	-5,6	28,3
Åboland	299	271	312	312	311	356	14,5	68,7
Egentliga Finland	8 572	8 142	8 059	9 092	9 893	10 336	4,5	87,1

<i>E. Långtidsarbetslösa</i>	2010	2011	2012	2013	2014	2015	Ändring , %	
							2014-2015	2008-2015
Åbo	3 934	3 897	3 976	4 437	5 305	6 915	30,3	256,1
Salo	736	754	881	1 235	1 381	1 513	9,6	298,2
Loimaa	218	198	241	294	370	511	38,1	273,0
Nystadsregionen	168	182	190	214	290	288	-0,7	85,8
Åboland	114	117	116	154	202	226	11,9	283,1
Egentliga Finland	5 170	5 148	5 404	6 334	7 548	9 453	25,2	253,6

<i>F. Invandrare</i>	2010	2011	2012	2013	2014	2015	Ändring , %	
							2014-2015	2008-2015
Åbo	1 812	1 840	2 062	2 451	2 621	2 813	7,3	144,6
Salo	264	282	335	441	403	434	7,7	143,8
Loimaa	39	41	37	70	78	87	11,5	163,6
Nystadsregionen	35	36	25	43	51	49	-3,9	512,5
Åboland	33	36	36	49	54	53	-1,9	307,7
Egentliga Finland	2 183	2 235	2 495	3 054	3 207	3 436	7,1	148,6



