



Varsinais-Suomen työllisyyskatsaus 7/2015

Julkaisuvapaa tiistaina 25.8.2015 klo 9.00

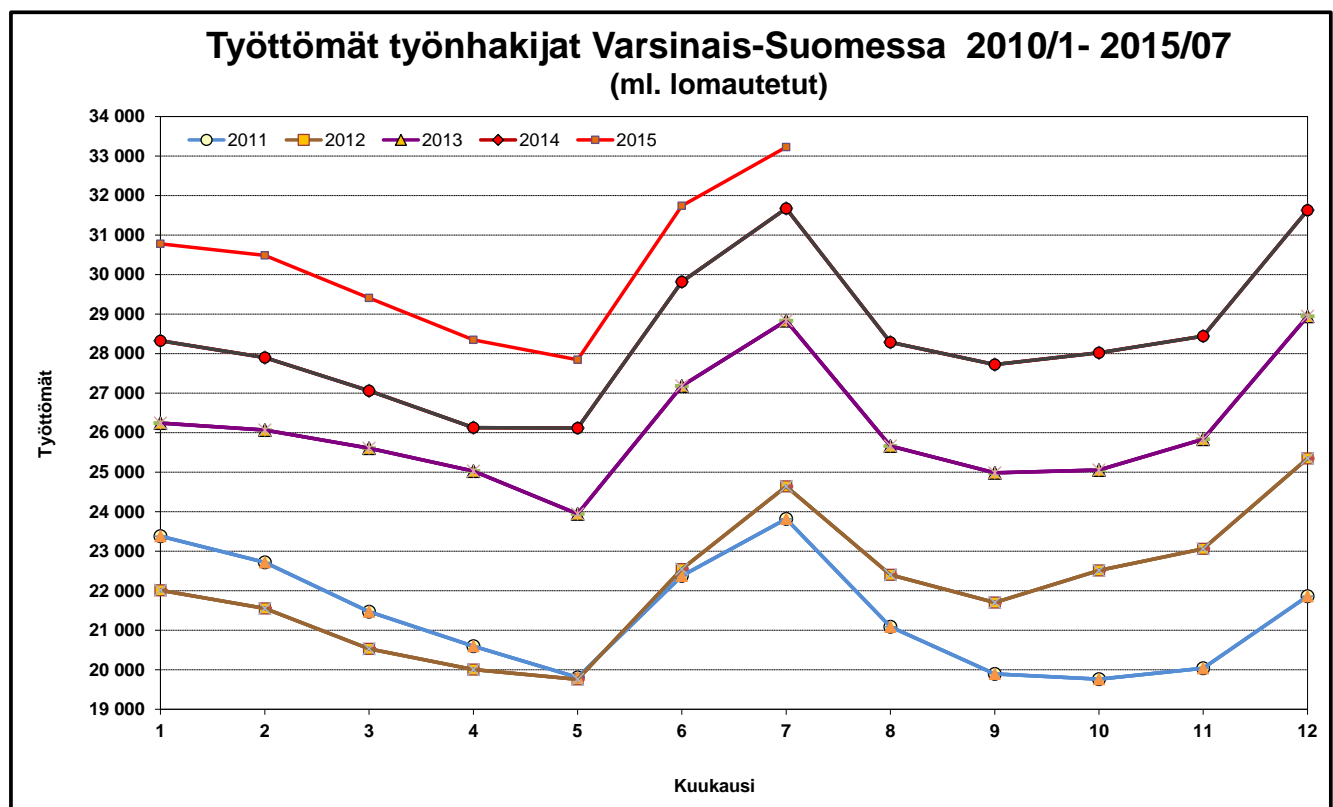
Työttömyyden kasvu hidastuu yhä

Varsinais-Suomen työ- ja elinkeinotoimistossa oli heinäkuun lopussa 33 200 työtöntä työnhakijaa. Heinäkuun aikana työttömien määrä kasvoi 1 500 henkilöllä. Työttömyyden kasvu johtui pääasiassa kesäajalle ominaisista tekijöistä: oppilaitoksista valmistuneiden nuorten tulosta työmarkkinoille ja määräaikaisten työsuhteiden päättymisestä. Viime vuoden heinäkuusta määrä kasvoi 1 600 henkilöllä eli 4,9 prosentilla, kun koko maassa työttömien määrä kasvoi 8,9 prosentilla.

Heinäkuun lopussa työttömien osuus työvoimasta oli Varsinais-Suomessa 14,7 % eli 0,7 prosenttiyksikköä suurempi kuin vuotta aiemmin. Koko maassa osuus kasvoi 1,1 prosenttiyksiköllä, ollen 14,5 %. Näin Varsinais-Suomessa työttömyysaste on suurempi kuin koko maassa ja samalla osuus on maan ELY-keskusalueista viidenneksi pienin.

Työttömien määrä kasvoi vuodentakaisesta kaikkien ELY-keskusten alueilla. Varsinais-Suomessa työttömien määrä kasvoi hitaampaan tahtiin kuin useimmilla alueilla ja koko maassa. Pitkäaikaistyöttömien ja nuorten osalta määrän kasvu jatkui lähes kaikkien ELY-keskusten alueilla.

Elokuun aikana työttömien määrä yleensä vähenee ja niin tapahtuu Varsinais-Suomessa tälläkin kertaa.



Uusia avoimia työpaikkoja 10 prosenttia enemmän kuin vuosi sitten

Heinäkuun viimeisenä päivänä oli avoimia työpaikkoja tarjolla alueen työ- ja elinkeinotoimistossa 1 900 kappaletta eli 5 % enemmän kuin vuosi sitten. Kaikkiaan työpaikkoja oli avoinna heinäkuun aikana 4 000 kappaletta, joista 2 400 oli uusia, heinäkuun aikana avautuneita, työpaikkoja. Vuotta aiempaan verrattuna työvoiman kysyntä oli heinäkuussa viireämpää lähikuukausien malliin rakentamisessa sekä lisäksi tekniikan asiantuntijatehtävissä, myyntityössä ja kuljetusalalla.

Pitkäaikaistyöttömyys yhä kasvussa – kuten nuortenkin työttömyys

Nuorten, alle 25-vuotiaiden, työttömien määrä oli Varsinais-Suomessa 0,5 prosenttia suurempi kuin vuosi sitten eli 4 700 henkilöä. Vuotta aiemmasta määrä kuitenkin väheni Vakka-Suomessa 30 prosentilla. Heinäkuussa työttömien nuorten määrä yleensä kasvaa – tällä kertaa 170 henkilöllä. Pitkäaikaistyöttömien määrä kasvaa yhä lähes koko maassa. Varsinais-Suomessa yli vuoden työttömänä olleita henkilöitä oli 9 500 eli 26 % enemmän kuin vuotta aiemmin. Pitkäaikaistyöttömyys kasvaa kaikissa alueen seutukunnissa. Työttömien määrä kasvoi 7 prosentilla naisten keskuudessa ja miesten keskuudessa vastaavasti 3 prosentilla.

Työttömyys vähenee teollisuudessa

Kysynnän väheneminen sekä viennissä että kotimarkkinoilla näkyy myös työllisyydessä: lähes kaikilla ammattialoilla ja -ryhmissä työttömyys on kasvussa. Tosin teollisuudessa vuosi sitten alkanut työttömyyden aleneminen jatkuu edelleen eri aloilla ja monissa ammattiryhmissä. Myös tekniikan alan asiantuntijoiden työttömyys vähenee. Muista aloista mm. sosiaali- ja terveyspalveluissa sekä majoitus- ja ravintola-alalla työttömyyden kasvu jatkui.

Työhallinnon palveluissa 3,5 % työvoimasta

Työhallinnon palveluilla työllistyi tai oli koulutuksessa heinäkuun lopussa 8 000 henkilöä, eli 7 prosenttia vähemmän kuin vuotta aikaisemmin. Työvoimakoulutuksessa oli heinäkuun lopussa 1 600 henkilöä parantamassa valmiuksiaan työmarkkinoille. Valtion, kuntien tai yksityisen sektorin tukityöllä oli puolestaan työllistetty 2 500 henkilöä. Työllistetyistä oli 70 % palkattu yksityiselle sektorille. Työkokeilussa oli 900 ja vuorottelupaikkaan työllistettynä 350 henkilöä. Lisäksi kuntoutuksessa työtoiminnassa oli 800 ja omaehtoisesti opiskelemissa 1 800 henkilöä.

Työttömien määrä kasvoi vuodentakaisesta yli puolessa kunnista

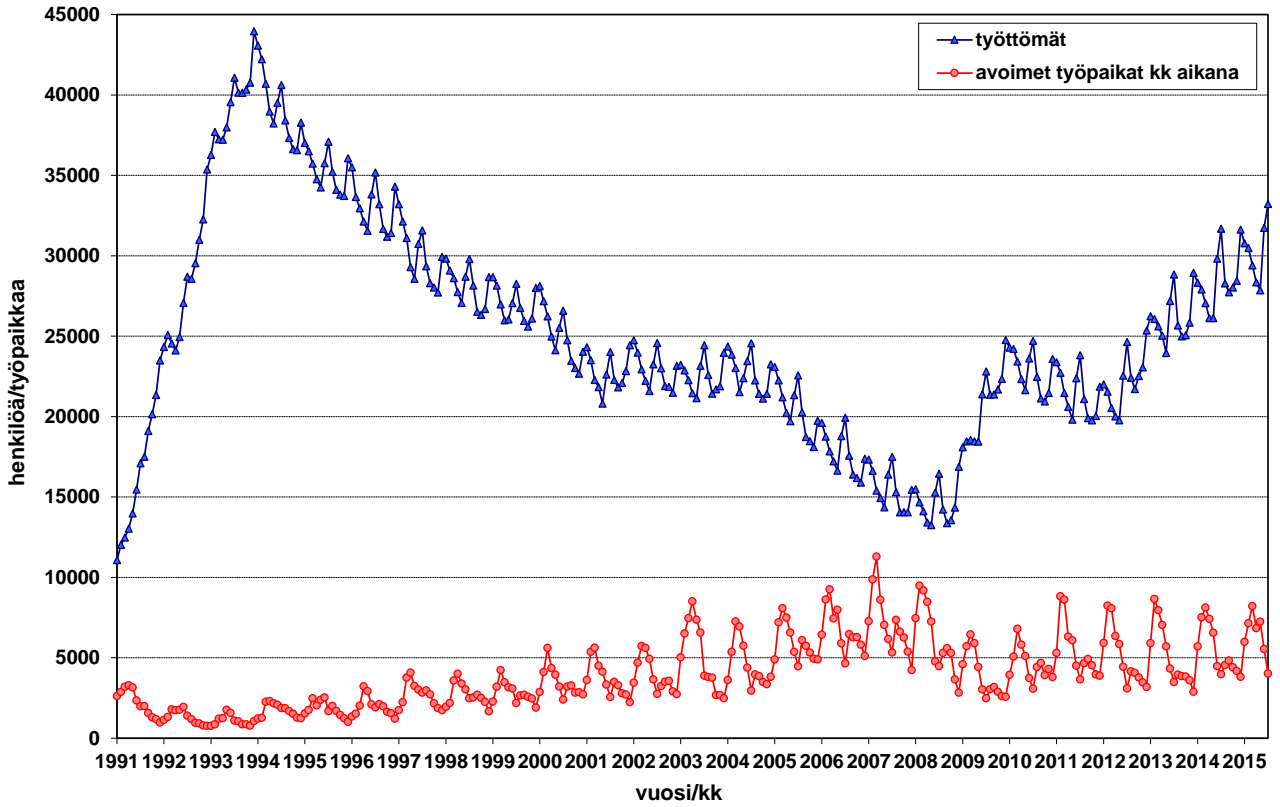
Työttömien määrä kasvoi viime vuodesta lähes kaikissa Varsinais-Suomen seutukunnissa. Vakka-Suomessa työttömien määrä väheni (12 prosentilla), kun Turunmaan saaristoalueella se kasvoi eniten eli 8 prosentilla. Työttömyysaste oli korkein Salon seutukunnassa (16,9 %) sekä Turun kaupungissa (18,7 %). Pienin työttömyysaste oli Turunmaan seutukunnassa (8,7 %) sekä kunnista Laitilassa (7,7 %). Työttömyysaste ylitti 10 %:n rajan seitsemässätoista alueen 27 kunnasta, kun vuotta aiemmin vastaavia kuntia oli kuusitoista.

Lisätietoja: Varsinais-Suomen te-toimisto ja analyttikko Juha Pusila, puh. 0295 022 772

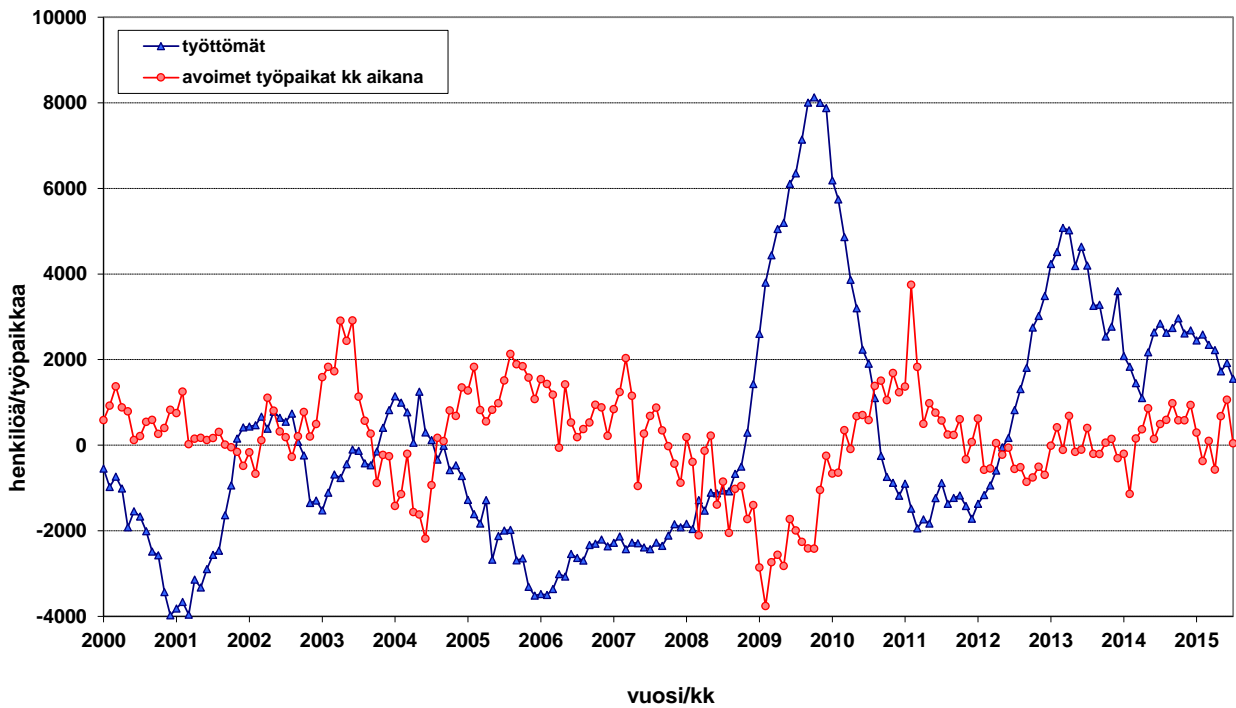
HUOM! Työllisyyskatsaus on mahdollista saada myös sähköpostitse ilmoittamalla yhteystietonsa osoitteeseen juha.pusila@ely-keskus.fi

Näin katsauksen saa käyttöönsä tuoreeltaan julkistamisajankohtana.

Kuvio 1. Työttömät ja avoimet työpaikat Varsinais-Suomessa 1991/01 - 2015/07



Kuvio 2. Työttömyyden ja avointen työpaikkojen muutos ed. vuoteen Varsinais-Suomessa 2000/01 - 2015/07



Taulu 1. Varsinais-Suomen työllisyystilanne kuukauden lopussa ja toiminta sen aikana, heinäkuu

I Tilanne kuukauden lopussa

<i>Työnhakijat</i>	2014	2015	muutos	muutos %
1. Työttömät työnhakijat	31 675	33 225	1 550	4,9
joista henkilökohtaisesti lomautetut	2 738	2 303	-435	-15,9
2. Lyhennetyllä työviikolla	493	564	71	14,4
3. Työssä olevat yhteensä	9 750	11 740	1 990	20,4
joista yleisillä työmarkkinoilla	7 006	9 209	2 203	31,4
joista työllistettynä	2 744	2 531	-213	-7,8
4. Työvoiman ulkopuolella	6 530	7 120	590	9,0
joista työllistymistä edist.palvelussa	1 370	1 656	286	20,9
joista koulutuksessa	2 855	3 142	287	10,1
5. Työttömyyseläkettä saavat	657	3	-654	-99,5
1-5 Kaikki työnhakijat yhteensä	49 105	52 652	3 547	7,2
<i>Työvoiman kysyntä</i>				
1. Avoimet työpaikat yhteensä	1 851	1 944	93	5,0
joista yli kuukauden avoinna olleet	807	598	-209	-25,9
joista yli 2 kuukautta avoinna olleet	272	159	-113	-41,5
<i>Palveluissa</i>				
1. Valtiolle työllistetyt	119	99	-20	-16,8
2. Kuntiin työllistetyt	490	652	162	33,1
3. Yksityiselle sektorille työllistetyt	2 557	1 783	-774	-30,3
1-3 Työllistetyt yhteensä	3 166	2 534	-632	-20,0
4. Työvoimakoulutuksessa	2 147	1 590	-557	-25,9
5. Valmennuksessa	18	77	59	327,8
6. Työ-/koulutuskokeilussa	741	914	173	23,3
7. Vuorotteluvapaasijaisena	388	348	-40	-10,3
8. Kuntouttavassa työtoiminnassa	666	797	131	19,7
9. Omaehtoisessa opiskelussa	1 474	1 774	300	20,4
1-9 Palveluissa yhteensä	8 600	8 034	-566	-6,6
<i>Työttömyyden rakenne</i>				
1. Työttömät naiset	14 840	15 831	991	6,7
2. Työttömät miehet	16 835	17 394	559	3,3
3. Alle 25-vuotiaat työttömät	4 709	4 732	23	0,5
4. Yli 50-vuotiaat työttömät	10 409	10 808	399	3,8
5. Pitkäaikaistyöttömät	7 577	9 519	1 942	25,6

II Toiminta kuukauden aikana

	2014	2015	muutos	muutos %
1. Työttömät työnhakijat	33 706	35 092	1 386	4,1
2. Muut työnhakijat	16 844	18 916	2 072	12,3
1-2 Työnhakijat yhteensä	50 550	54 008	3 458	6,8
3. Kuukauden kaikki työpaikat	3 981	4 021	40	1,0
Kuukauden uudet työpaikat	2 178	2 405	227	10,4
Täyttyneet työpaikat	511	600	89	17,4
joista toimiston hakijalla täytt.	230	228	-2	-0,9
4. Alkaneet työttömyysjaksot	4 991	4 196	-795	-15,9
5. Päättäneet työttömyysjaksot	3 114	2 591	-523	-16,8
6. Uudet työllistämiset	341	106	-235	-68,9
7. Aloittanut työvoimakoulutuksen	133	146	13	9,8

Taulu 2. Työmarkkinatilanteen muutos ammattiryhmittäin, heinäkuu

Ammattiryhmä	Uudet avoimet työpaikat kk:n aikana				Työttömät kuukauden lopussa			
	2014	2015	Muutos		2014	2015	Muutos	
			Määrä	%			Määrä	%
Johtajat	6	5	-1	-17 %	303	329	26	9 %
Erityisasiantuntijat	150	194	44	29 %	4 666	5 127	461	10 %
Tekniikan ala	23	79	56	243 %	904	951	47	5 %
Systeemityö	11	19	8	73 %	406	460	54	13 %
Opettajat (pk+lukio)	33	31	-2	-6 %	943	1 020	77	8 %
Myynti ym.	28	26	-2	-7 %	443	503	60	14 %
Asiantuntijat	436	366	-70	-16 %	2 900	3 019	119	4 %
Sairaanhoidaja	23	17	-6	-26 %	113	147	34	30 %
Tekniikan ala	7	14	7	100 %	766	711	-55	-7 %
Myynti- ja ostoagentit	305	246	-59	-19 %	358	354	-4	-1 %
Toimisto- ja asiakaspalvelutyönt.	115	119	4	3 %	1 632	1 708	76	5 %
Yleissihteeri	40	29	-11	-28 %	881	900	19	2 %
Asiakaspalvelutyö	7	4	-3	-43 %	234	210	-24	-10 %
Palvelu- ja myyntityöntekijät	752	865	113	15 %	4 961	5 515	554	11 %
Myynti	476	552	76	16 %	1 449	1 595	146	10 %
Lasten hoito ja avustajat	17	23	6	35 %	1 290	1 365	75	6 %
Lähihoitajat	80	83	3	4 %	624	840	216	35 %
Ravintola ja suurtaloustyö	49	52	3	6 %	621	719	98	16 %
Tarjoilu	43	48	5	12 %	209	221	12	6 %
Kiinteistön esimiestyö	17	34	17	100 %	204	211	7	3 %
Maanviljelijät, metsätyöntekijät ym.	19	36	17	89 %	475	522	47	10 %
Viljelijät	10	25	15	150 %	230	294	64	28 %
Rakennus-, korjaus- ja valmistust.	301	282	-19	-6 %	6 054	6 004	-50	-1 %
Rakennustyö	89	162	73	82 %	1 880	1 941	61	3 %
Maalarit	3	28	25	833 %	349	315	-34	-10 %
Metallityö	77	44	-33	-43 %	1 238	1 090	-148	-12 %
Koneen asennus	87	12	-75	-86 %	649	632	-17	-3 %
Sähköasennus	0	1	1	-	208	213	5	2 %
Prosessi- ja kuljetustyöntekijät	127	176	49	39 %	2 664	2 517	-147	-6 %
Kokoonpano	49	80	31	63 %	984	864	-120	-12 %
Ajoneuvojen kuljettajat	32	21	-11	-34 %	571	609	38	7 %
Muut työntekijät	263	351	88	33 %	2 353	2 512	159	7 %
Siivous	93	102	9	10 %	693	794	101	15 %
Avustava rakennustyö	14	24	10	71 %	361	369	8	2 %
Varastotyö	54	137	83	154 %	451	458	7	2 %
Avustava keittiötyö	70	64	-6	-9 %	458	513	55	12 %
Sotilaat	0	1	1	-	14	17	3	21 %
Ei luokiteltua ammattia	9	10	1	11 %	5 653	5 955	302	5 %
TOTAL	2 178	2 405	227	10 %	31 675	33 225	1 550	5 %

Taulu 3. Laskentapäivän työttömät työnhakijat, heinäkuu

ELY-keskus	Työttömät ml. lomautetut			Työttömyysaste ml. lomautetut		
	2014	2015	Muutos,%	2014	2015	Muutos, %
Uusimaa	91 763	104 514	13,9	11,2	12,6	1,4
Varsinais-Suomi	31 675	33 225	4,9	14,0	14,7	0,7
Satakunta	13 908	15 007	7,9	13,4	14,5	1,1
Häme	25 017	26 617	6,4	14,0	15,0	1,0
Pirkanmaa	36 677	39 155	6,8	15,2	16,1	0,9
Kaakkois-Suomi	22 015	23 453	6,5	15,4	16,4	1,0
Etelä-Savo	9 417	10 207	8,4	13,9	15,2	1,3
Pohjanmaa	11 029	12 047	9,2	9,4	10,2	0,8
Keski-Suomi	22 016	23 844	8,3	17,1	18,6	1,5
Pohjois-Savo	15 068	16 700	10,8	13,3	14,7	1,4
Pohjois-Karjala	12 534	13 773	9,9	16,9	18,6	1,7
Kainuu	6 184	6 272	1,4	17,4	17,7	0,3
Pohjois-Pohjanmaa	29 023	31 227	7,6	15,9	16,9	1,0
Lappi	14 459	14 953	3,4	17,5	17,9	0,4
Etelä-Pohjanmaa	8 940	9 910	10,9	10,1	11,2	1,1
Ahvenanmaa	587	536	-8,7	4,1	3,7	-0,4
Koko maa	350 426	381 596	8,9	13,4	14,5	1,1

Taulu 4. Työttömien määrä ja työttömyysaste Varsinais-Suomen kunnissa

Kunta	Työttömien määrä			Työttömyysaste, %		
	2014/7	2015/6	2015/7	2014/7	2015/6	2015/7
AURA	213	188	206	10,6	9,5	10,4
KAARINA	1 569	1 567	1 639	10,2	10,2	10,6
KEMIÖNSAARI	283	269	291	9,4	9,0	9,8
KOSKI TL	89	91	101	8,5	8,9	9,9
KUSTAVI	41	35	40	11,1	9,8	11,2
LAITILA	317	260	302	8,1	6,6	7,7
LIETO	912	862	946	9,7	9,2	10,1
LOIMAA	790	836	868	10,5	11,2	11,7
MARTTILA	115	107	108	12,5	11,5	11,7
MASKU	499	368	409	10,2	7,5	8,4
MYNÄMÄKI	398	405	423	10,5	10,9	11,3
NAANTALI	1 012	1 034	1 098	11,1	11,4	12,1
NOUSIAINEN	264	234	258	10,8	9,6	10,6
ORIPÄÄ	70	53	54	10,8	8,4	8,5
PAIMIO	417	441	490	8,1	8,6	9,5
PARAINEN	532	542	585	7,4	7,7	8,3
PYHÄRANTA	111	104	111	10,7	10,2	10,9
PÖYTYÄ	441	425	439	11,2	10,7	11,1
RAISIO	1 582	1 585	1 671	13,2	13,3	14,1
RUSKO	241	260	276	8,0	8,6	9,1
SALO	4 193	4 215	4 400	16,4	16,8	17,5
SAUVO	131	111	118	9,4	7,9	8,4
SOMERO	449	489	507	11,1	12,2	12,7
TAIVASSALO	70	76	75	9,3	10,3	10,2
TURKU	15 982	16 434	17 020	17,8	18,1	18,7
UUSIKAUPUNKI	853	661	704	11,9	9,3	9,9
VEHMAA	101	84	86	9,4	8,0	8,2

Taulu 5. Työttömät työnhakijat Varsinais-Suomen kunnissa 31.7.2015

Kunta	Työvoima (1)	Avoimet työpaikat	Työttömät työnhakijat (ml. lomautetut)					
			Kaikki	Miehet	Naiset	Alle 25-vuotiaat	Yli 50-vuotiaat	Yli vuoden tyött.
Loimaan seutukunta	15 973	62	1 776	927	849	251	678	520
-Aura	1 986	3	206	94	112	26	74	65
-Koski TI	1 015	5	101	46	55	17	38	24
-Loimaa	7 437	36	868	481	387	138	328	236
-Marttila	930	3	108	57	51	12	36	39
-Oripää	636	1	54	28	26	7	18	13
-Pöytyä	3 969	14	439	221	218	51	184	143
Salon seutukunta	29 107	195	4 907	2 592	2 315	609	1 907	1 561
-Salo	25 120	181	4 400	2 338	2 062	554	1 678	1 414
-Somero	3 987	14	507	254	253	55	229	147
Turun seutukunta	157 382	1 474	24 348	12 797	11 551	3 615	7 281	6 909
-Kaarina	15 431	29	1 639	825	814	248	546	379
-Lieto	9 390	46	946	470	476	130	348	224
-Masku	4 889	11	409	213	196	44	147	90
-Mynämäki	3 737	6	423	222	201	64	161	113
-Naantali	9 092	23	1 098	568	530	154	416	272
-Nousiainen	2 438	10	258	125	133	26	83	78
-Paimio	5 144	24	490	271	219	87	148	93
-Raisio	11 888	79	1 671	906	765	318	567	373
-Rusko	3 027	1	276	109	167	37	91	68
-Sauvo	1 408	3	118	61	57	16	45	19
-Turku	90 938	1 242	17 020	9 027	7 993	2 491	4 729	5 200
Turunmaa	10 039	41	876	445	431	103	369	228
-Kemiönsaari	2 975	14	291	159	132	29	127	81
-Parainen	7 064	27	585	286	299	74	242	147
Vakka-Suomi	14 197	172	1 318	633	685	154	573	301
-Kustavi	358	2	40	21	19	..	14	6
-Laitila	3 917	45	302	137	165	43	109	42
-Pyhäranta	1 017	1	111	45	66	8	48	35
-Taivassalo	737	2	75	44	31	..	43	25
-Uusikaupunki	7 122	122	704	347	357	87	320	173
-Vehmaa	1 046	-	86	39	47	11	39	20
Yhteensä	226 698	1 944	33 225	17 394	15 831	4 732	10 808	9 519

..= Tietoa ei ole saatu, se on liian epävarma esitettäväksi, tai se on salassapitosäännön alainen.

Huom! Työvoimaluku saadaan Tilastokeskuksen työssäkäyntitilastosta, joka koskee vuodenvaihteen tilannetta pari vuotta aiemmin.

Taulu 6. Työttömyyden rakennetietoja Varsinais-Suomen seutukunnissa, heinäkuu

A. Työttömyysaste, %							Muutos, %	
	2010	2011	2012	2013	2014	2015	2014-2015	2008-2015
Turku	11,4	11,3	11,4	13,1	14,7	15,5	0,8	7,5
Salo	11,6	11,2	13,5	15,9	15,7	16,9	1,2	10,0
Loimaa	8,6	8,1	7,5	9,9	10,7	11,1	0,4	5,4
Vakka-Suomi	8,5	8,2	8,5	9,4	10,4	9,3	-1,1	3,2
Turunmaa	6,2	5,4	6,8	7,1	8,0	8,7	0,7	4,5
Varsinais-Suomi	10,8	10,6	11,0	12,7	14,0	14,7	0,7	7,3
B. Työttömien määrä								
	2010	2011	2012	2013	2014	2015	2014-2015	2008-2015
Turku	15 129	14 259	17 489	20 330	23 007	24 348	5,8	102,4
Salo	3 068	3 112	4 067	4 812	4 642	4 907	5,7	131,6
Loimaa	1 169	1 110	1 216	1 601	1 718	1 776	3,4	89,7
Vakka-Suomi	1 243	1 015	1 232	1 361	1 493	1 318	-11,7	45,0
Turunmaa	643	585	704	731	815	876	7,5	97,7
Varsinais-Suomi	21 252	20 081	24 708	28 835	31 675	33 225	4,9	102,1
C. Työttömät alle 25-vuotiaat								
	2010	2011	2012	2013	2014	2015	2014-2015	2008-2015
Turku	1 610	1 711	2 676	3 085	3 597	3 615	0,5	153,3
Salo	286	363	488	567	570	609	6,8	194,2
Loimaa	109	134	176	206	233	251	7,7	130,3
Vakka-Suomi	114	87	143	131	218	154	-29,4	73,0
Turunmaa	69	63	46	53	91	103	13,2	171,1
Varsinais-Suomi	2 188	2 358	3 529	4 042	4 709	4 732	0,5	153,0
D. Työttömät yli 50-vuotiaat								
	2010	2011	2012	2013	2014	2015	2014-2015	2008-2015
Turku	5 350	5 177	5 509	6 205	6 961	7 281	4,6	82,6
Salo	1 300	1 292	1 513	1 870	1 856	1 907	2,7	114,8
Loimaa	506	492	477	615	648	678	4,6	78,0
Vakka-Suomi	569	512	539	623	609	573	-5,9	25,7
Turunmaa	291	266	320	332	335	369	10,1	70,8
Varsinais-Suomi	8 016	7 739	8 358	9 645	10 409	10 808	3,8	82,3
E. Pitkäaikaistyöttömät								
	2010	2011	2012	2013	2014	2015	2014-2015	2008-2015
Turku	3 780	3 840	4 043	4 447	5 322	6 909	29,8	243,6
Salo	717	739	899	1 278	1 386	1 561	12,6	307,6
Loimaa	223	197	244	289	370	520	40,5	251,4
Vakka-Suomi	157	175	199	214	295	301	2,0	84,7
Turunmaa	114	119	114	153	204	228	11,8	245,5
Varsinais-Suomi	4 991	5 070	5 499	6 381	7 577	9 519	25,6	243,5
F. Työttömät maahanmuuttajat								
	2010	2011	2012	2013	2014	2015	2014-2015	2008-2015
Turku	1 611	1 603	2 355	2 882	3 025	3 287	8,7	131,0
Salo	219	237	399	496	466	497	6,7	121,9
Loimaa	34	35	47	72	82	99	20,7	219,4
Vakka-Suomi	19	30	39	56	82	74	-9,8	722,2
Turunmaa	33	32	39	52	49	65	32,7	242,1
Varsinais-Suomi	1 916	1 937	2 879	3 558	3 704	4 022	8,6	135,8

Taulu 7. Työttömät ulkomaan kansalaiset Varsinais-Suomessa 2014-2015, heinäkuu

A. Yhteensä

Vuosi kuukausi	2014 7	2015 7	muutos edv.	
Varsinais-Suomi	3 704	4 022	318	8,6 %
Turku	2 548	2 768	220	8,6 %
Salo	436	462	26	6,0 %

B. TOP 10, kansalaisuuden mukaan

Vuosi kuukausi	2014 7	2015 7	muutos edv.	
VIRO	487	571	84	17,2 %
VENÄJÄ	487	500	13	2,7 %
IRAK	442	420	-22	-5,0 %
SOMALIA	274	306	32	11,7 %
IRAN	273	257	-16	-5,9 %
SERBIA JA MONTENEGRO	135	130	-5	-3,7 %
THAIMAA	101	129	28	27,7 %
PUOLA	98	99	1	1,0 %
RUOTSI	72	92	20	27,8 %
AFGANISTAN	104	86	-18	-17,3 %

