



Varsinais-Suomen työllisyyskatsaus 6/2015

Julkaisuvapaa keskiviikkona 21.7.2015 klo 9.00

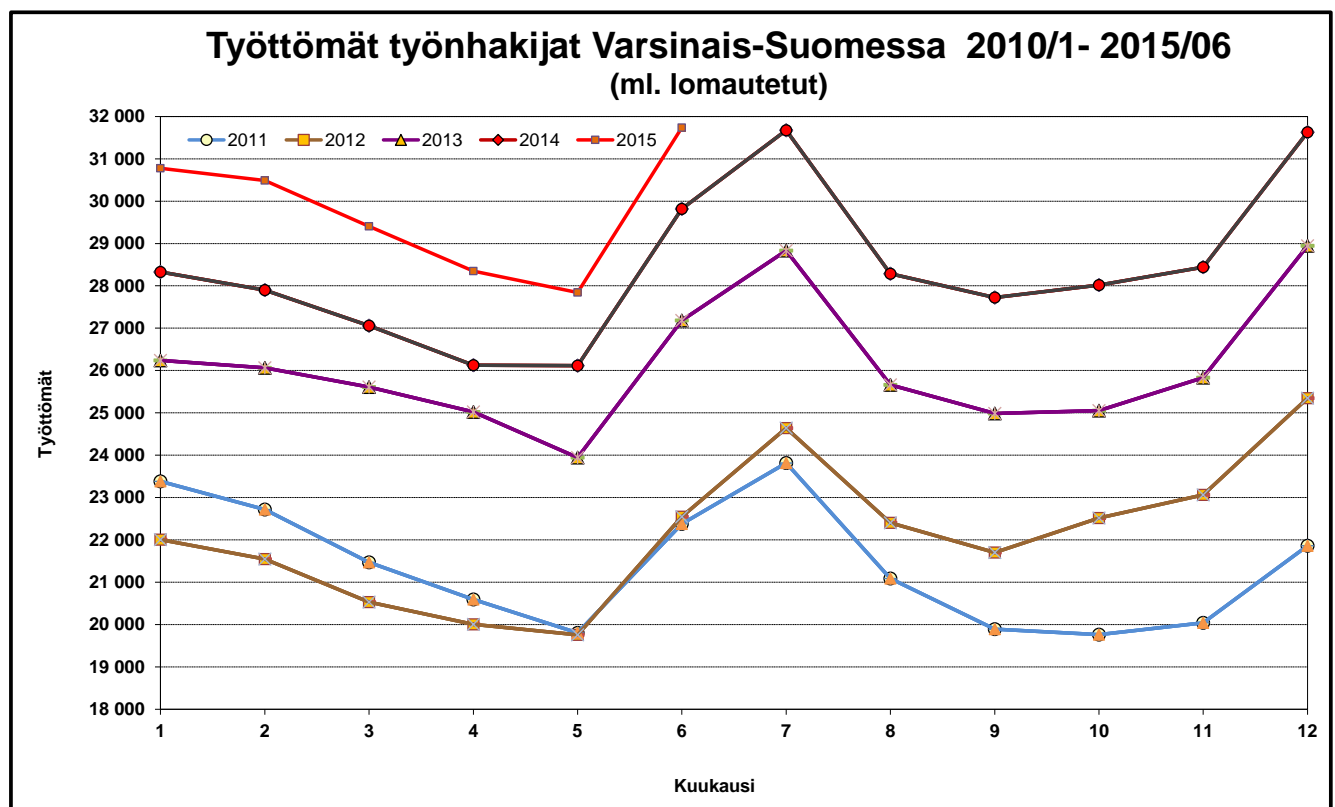
Työttömyyden kasvu hidastumassa

Varsinais-Suomen työ- ja elinkeinotoimistossa oli kesäkuun lopussa 31 700 työtöntä työnhakijaa. Kesäkuun aikana työttömien määrä kasvoi 3 900 henkilöllä. Työttömyyden kasvu johtui pääasiassa kesäajalle ominaisista tekijöistä: oppilaitoksista valmistuneiden nuorten tulosta työmarkkinoille ja määräaikaisten työsuhteiden päättymisestä. Viime vuoden kesäkuusta määrä kasvoi 1 900 henkilöllä eli 6,4 prosentilla, kun koko maassa työttömien määrä kasvoi 9,4 prosentilla.

Kesäkuun lopussa työttömien osuus työvoimasta oli Varsinais-Suomessa 14,0 % eli 0,9 prosenttiyksikköä suurempi kuin vuotta aiemmin. Koko maassa osuus kasvoi 1,1 prosenttiyksiköllä, ollen 14,0 %. Näin Varsinais-Suomessa työttömyysaste on samalla tasolla kuin koko maassa ja samalla osuus on maan ELY-keskusalueista neljänneksi pienin.

Työttömien määrä kasvoi vuodentakaisesta kaikkien ELY-keskusten alueilla. Varsinais-Suomessa työttömien määrä kasvoi hieman hitaampaan tahtiin kuin koko maassa, kun esimerkiksi Uudellamaalla työttömyyden kasvu oli sitä selvästi nopeampaa. Pitkäaikaistyöttömien ja nuorten osalta määrän kasvu jatkui lähes kaikkien ELY-keskusten alueilla.

Heinäkuun aikana työttömien määrä yleensä kasvaa ja niin tapahtuu Varsinais-Suomessa tälläkin kertaa.



Uusia avoimia työpaikkoja 19 prosenttia enemmän kuin vuosi sitten

Kesäkuun viimeisenä päivänä oli avoimia työpaikkoja tarjolla alueen työ- ja elinkeinotoimistossa 1 700 kappaletta eli 5 % vähemmän kuin vuosi sitten. Kaikkiaan työpaikkoja oli avoinna kesäkuun aikana 5 500 kappaletta, joista 3 000 oli uusia, kesäkuun aikana avautuneita, työpaikkoja. Vuotta aiempaan verrattuna työvoiman kysyntä oli kesäkuussa viireämpää lähikuukausien malliin rakentamisessa sekä lisäksi siivouksessa, myyntityössä ja kuljetusalalla.

Pitkäaikaistyöttömyys yhä kasvussa – kuten nuortenkin työttömyys

Nuorten, alle 25-vuotiaiden, työttömien määrä oli Varsinais-Suomessa 4 prosenttia suurempi kuin vuosi sitten eli 4 600 henkilöä. Vuotta aiemmasta määrä kuitenkin väheni Vakka-Suomessa 8 prosentilla. Kesäkuussa työttömien nuorten määrä yleensä kasvaa voimakkaasti – tällä kertaa 1 500 henkilöllä. Pitkäaikaistyöttömien määrä kasvaa yhä lähes koko maassa. Varsinais-Suomessa yli vuoden työttömänä olleita henkilöitä oli 9 300 eli 25 % enemmän kuin vuotta aiemmin. Pitkäaikaistyöttömyys kasvaa kaikissa alueen seutukunnissa. Työttömien määrä kasvoi 9 prosentilla naisten keskuudessa ja miesten keskuudessa vastaavasti 5 prosentilla.

Työttömyys vähenee teollisuudessa

Kysynnän hiljeneminen sekä viennissä että kotimarkkinoilla näkyy myös työllisyydessä: lähes kaikilla ammattialoilla ja -ryhmissä työttömyys on kasvussa. Tosin teollisuudessa vuosi sitten alkanut työttömyyden aleneminen jatkuu edelleen eri aloilla ja monissa ammattiryhmissä. Muista aloista mm. sosiaali- ja terveyspalveluissa sekä majoitus- ja ravintola-alalla työttömyyden kasvu jatkui.

Työhallinnon palveluissa 4,0 % työvoimasta

Työhallinnon palveluilla työllistyi tai oli koulutuksessa kesäkuun lopussa 9 100 henkilöä, eli 6 prosenttia vähemmän kuin vuotta aikaisemmin. Työvoimakoulutuksessa oli kesäkuun lopussa 1 700 henkilöä parantamassa valmiuksiaan työmarkkinoille. Valtion, kuntien tai yksityisen sektorin tukityöllä oli puolestaan työllistetty 2 800 henkilöä. Työllistetyistä oli 72 % palkattu yksityiselle sektorille. Työkokeilussa oli 1 100 ja vuorottelupaikkaan työllistettynä 390 henkilöä. Lisäksi kuntouttavassa työtoiminnassa oli 1 050 ja omaehtoisesti opiskelemissa 1 800 henkilöä.

Työttömien määrä kasvoi vuodentakaisesta useimmissa kunnissa

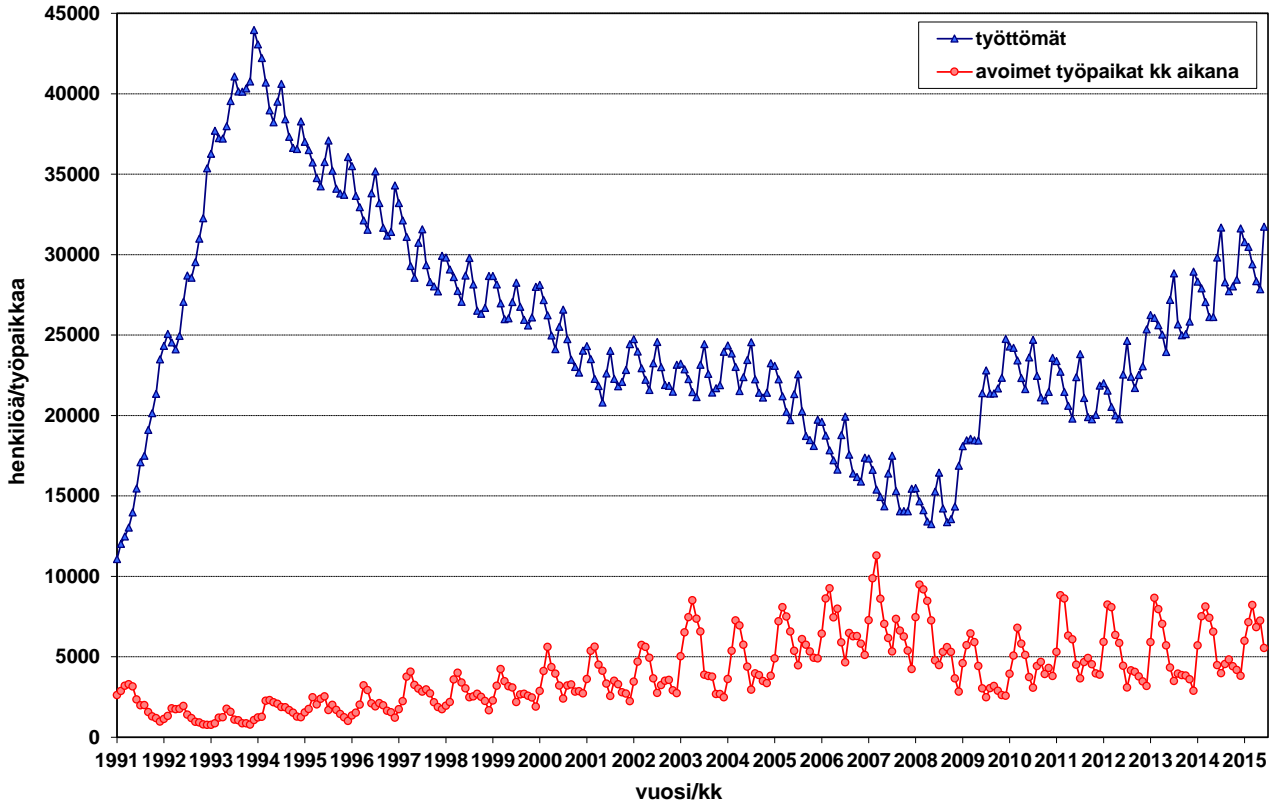
Työttömien määrä kasvoi viime vuodesta lähes kaikissa Varsinais-Suomen seutukunnissa. Vakka-Suomessa työttömien määrä väheni (5 prosentilla), kun Turun seudulla se kasvoi eniten eli 7 prosentilla. Työttömyysaste oli korkein Salon seutukunnassa (16,2 %) sekä Turun kaupungissa (18,1 %). Pienin työttömyysaste oli Turunmaan seutukunnassa (8,1 %) sekä kunnista Laitilassa (6,6 %). Työttömyysaste ylitti 10 %:n rajan kahdessatoista alueen 27 kunnasta, kun vuotta aiemmin vastaavia kuntia oli yksitoista.

Lisätietoja: Varsinais-Suomen te-toimisto ja analyttikko Juha Pusila, puh. 0295 022 772

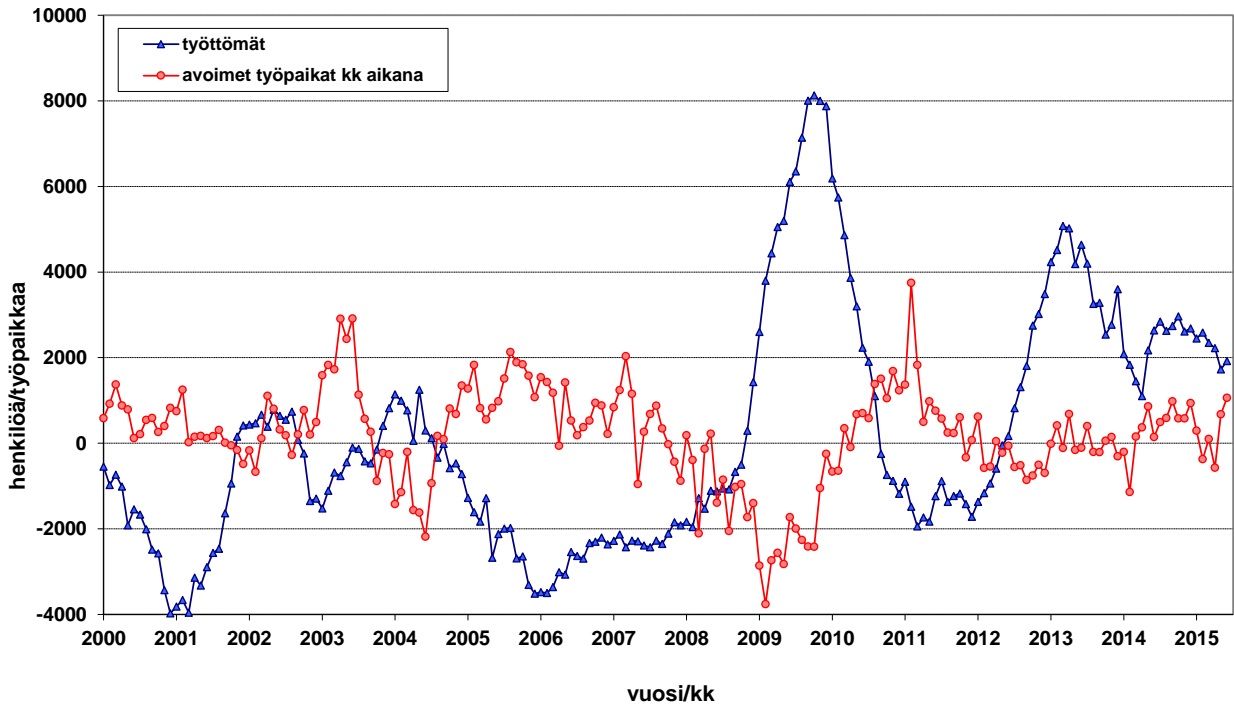
HUOM! Työllisyyskatsaus on mahdollista saada myös sähköpostitse ilmoittamalla yhteystietonsa osoitteeseen juha.pusila@ely-keskus.fi

Näin katsauksen saa käyttöönsä tuoreeltaan julkistamisajankohtana.

Kuvio 1. Työttömät ja avoimet työpaikat Varsinais-Suomessa 1991/01 - 2015/06



Kuvio 2. Työttömyyden ja avointen työpaikkojen muutos ed. vuoteen Varsinais-Suomessa 2000/01 - 2015/06



Taulu 1. Varsinais-Suomen työllisyystilanne kuukauden lopussa ja toiminta sen aikana, kesäkuu

I Tilanne kuukauden lopussa

<i>Työnhakijat</i>	2014	2015	muutos	muutos %
1. Työttömät työnhakijat	29 817	31 736	1 919	6,4
joista henkilökohtaisesti lomautetut	2 360	2 022	-338	-14,3
2. Lyhennetyllä työviikolla	616	616	0	0,0
3. Työssä olevat yhteensä	9 953	11 945	1 992	20,0
joista yleisillä työmarkkinoilla	7 013	9 135	2 122	30,3
joista työllistettynä	2 940	2 810	-130	-4,4
4. Työvoiman ulkopuolella	7 138	7 815	677	9,5
joista työllistymistä edist.palvelussa	1 732	2 114	382	22,1
joista koulutuksessa	3 108	3 327	219	7,0
5. Työttömyyseläkettä saavat	669	3	-666	-99,6
1-5 Kaikki työnhakijat yhteensä	48 193	52 115	3 922	8,1
<i>Työvoiman kysyntä</i>				
1. Avoimet työpaikat yhteensä	1 810	1 712	-98	-5,4
joista yli kuukauden avoinna olleet	411	421	10	2,4
joista yli 2 kuukautta avoinna olleet	187	150	-37	-19,8
<i>Palveluissa</i>				
1. Valtiolle työllistetyt	122	100	-22	-18,0
2. Kuntiin työllistetyt	567	707	140	24,7
3. Yksityiselle sektorille työllistetyt	2 709	2 038	-671	-24,8
1-3 Työllistetyt yhteensä	3 398	2 845	-553	-16,3
4. Työvoimakoulutuksessa	2 473	1 712	-761	-30,8
5. Valmennuksessa	51	174	123	241,2
6. Työ-/koulutuskokeilussa	923	1 088	165	17,9
7. Vuorotteluvapaasijaisena	399	389	-10	-2,5
8. Kuntouttavassa työtoiminnassa	844	1 045	201	23,8
9. Omaehtoisessa opiskelussa	1 589	1 818	229	14,4
1-9 Palveluissa yhteensä	9 677	9 071	-606	-6,3
<i>Työttömyyden rakenne</i>				
1. Työttömät naiset	13 712	14 895	1 183	8,6
2. Työttömät miehet	16 105	16 841	736	4,6
3. Alle 25-vuotiaat työttömät	4 385	4 559	174	4,0
4. Yli 50-vuotiaat työttömät	10 043	10 440	397	4,0
5. Pitkäaikaistyöttömät	7 419	9 288	1 869	25,2

II Toiminta kuukauden aikana

	2014	2015	muutos	muutos %
1. Työttömät työnhakijat	33 229	34 290	1 061	3,2
2. Muut työnhakijat	17 160	19 630	2 470	14,4
1-2 Työnhakijat yhteensä	50 389	53 920	3 531	7,0
3. Kuukauden kaikki työpaikat	4 475	5 538	1 063	23,8
Kuukauden uudet työpaikat	2 525	2 998	473	18,7
Täyttyneet työpaikat	538	1 415	877	163,0
joista toimiston hakijalla täytt.	383	709	326	85,1
4. Alkaneet työttömyysjaksot	8 012	6 929	-1 083	-13,5
5. Päättyneet työttömyysjaksot	4 693	3 424	-1 269	-27,0
6. Uudet työllistämiset	538	200	-338	-62,8
7. Aloittanut työvoimakoulutuksen	174	87	-87	-50,0

Taulu 2. Työmarkkinatilanteen muutos ammattiryhmittäin, kesäkuu

Ammattiryhmä	Uudet avoimet työpaikat kk:n aikana				Työttömät kuukauden lopussa			
	2014	2015	Muutos		2014	2015	Muutos	
			Määrä	%			Määrä	%
Johtajat	12	17	5	42 %	285	315	30	11 %
Erityisasiantuntijat	269	234	-35	-13 %	4 396	4 921	525	12 %
Tekniikan ala	57	47	-10	-18 %	862	929	67	8 %
Systeemityö	15	18	3	20 %	395	432	37	9 %
Opettajat (pk+lukio)	88	58	-30	-34 %	867	985	118	14 %
Myynti ym.	15	19	4	27 %	414	483	69	17 %
Asiantuntijat	395	469	74	19 %	2 756	2 891	135	5 %
Sairaanhoidaja	56	42	-14	-25 %	111	138	27	24 %
Tekniikan ala	16	26	10	63 %	742	697	-45	-6 %
Myynti- ja ostoagentit	236	222	-14	-6 %	337	340	3	1 %
Toimisto- ja asiakaspalvelutyönt.	96	97	1	1 %	1 533	1 668	135	9 %
Yleissihteeri	20	10	-10	-50 %	822	886	64	8 %
Asiakaspalvelutyö	12	5	-7	-58 %	220	200	-20	-9 %
Palvelu- ja myyntityöntekijät	717	786	69	10 %	4 529	5 149	620	14 %
Myynti	377	442	65	17 %	1 357	1 538	181	13 %
Lasten hoito ja avustajat	44	34	-10	-23 %	1 111	1 168	57	5 %
Lähihoitajat	113	117	4	4 %	589	777	188	32 %
Ravintola ja suurtaloustyö	44	51	7	16 %	561	687	126	22 %
Tarjoilu	60	31	-29	-48 %	202	219	17	8 %
Kiinteistön esimiestyö	27	10	-17	-63 %	189	203	14	7 %
Maanviljelijät, metsätyöntekijät ym.	25	26	1	4 %	465	490	25	5 %
Viljelijät	21	22	1	5 %	224	277	53	24 %
Rakennus-, korjaus- ja valmistust.	329	552	223	68 %	5 839	5 859	20	0 %
Rakennustyö	105	352	247	235 %	1 823	1 916	93	5 %
Maalarit	26	24	-2	-8 %	331	308	-23	-7 %
Metallityö	140	95	-45	-32 %	1 193	1 034	-159	-13 %
Koneen asennus	19	28	9	47 %	614	619	5	1 %
Sähköasennus	1	1	0	0 %	208	210	2	1 %
Prosessi- ja kuljetustyöntekijät	420	212	-208	-50 %	2 534	2 424	-110	-4 %
Kokoonpano	302	90	-212	-70 %	899	809	-90	-10 %
Ajoneuvojen kuljettajat	25	31	6	24 %	573	587	14	2 %
Muut työntekijät	229	595	366	160 %	2 252	2 395	143	6 %
Siivous	51	321	270	529 %	676	735	59	9 %
Avustava rakennustyö	22	130	108	491 %	340	381	41	12 %
Varastotyö	46	73	27	59 %	430	424	-6	-1 %
Avustava keittiötyö	77	40	-37	-48 %	430	499	69	16 %
Sotilaat	0	0	0	-	13	17	4	31 %
Ei luokiteltua ammattia	33	10	-23	-70 %	5 215	5 607	392	8 %
TOTAL	2 525	2 998	473	19 %	29 817	31 736	1 919	6 %

Taulu 3. Laskentapäivän työttömät työnhakijat, kesäkuu

ELY-keskus	Työttömät ml. lomautetut			Työttömyysaste ml. lomautetut		
	2014	2015	Muutos,%	2014	2015	Muutos, %
Uusimaa	87 695	100 190	14,2	10,7	12,1	1,4
Varsinais-Suomi	29 817	31 736	6,4	13,1	14,0	0,9
Satakunta	13 395	14 457	7,9	12,9	14,0	1,1
Häme	24 106	25 885	7,4	13,5	14,6	1,1
Pirkanmaa	35 630	38 233	7,3	14,7	15,7	1,0
Kaakkois-Suomi	21 653	22 929	5,9	15,1	16,1	1,0
Etelä-Savo	9 077	9 919	9,3	13,4	14,8	1,4
Pohjanmaa	10 288	11 347	10,3	8,8	9,6	0,8
Keski-Suomi	21 578	23 373	8,3	16,8	18,2	1,4
Pohjois-Savo	14 501	16 288	12,3	12,8	14,4	1,6
Pohjois-Karjala	11 923	13 200	10,7	16,1	17,8	1,7
Kainuu	5 939	6 173	3,9	16,7	17,4	0,7
Pohjois-Pohjanmaa	28 056	30 291	8,0	15,3	16,4	1,1
Lappi	14 326	14 780	3,2	17,3	17,7	0,4
Etelä-Pohjanmaa	8 538	9 428	10,4	9,6	10,6	1,0
Ahvenanmaa	577	510	-11,6	4,0	3,5	-0,5
Koko maa	337 203	368 894	9,4	12,9	14,0	1,1

Taulu 4. Työttömien määrä ja työttömyysaste Varsinais-Suomen kunnissa

Kunta	Työttömien määrä			Työttömyysaste, %		
	2014/6	2015/5	2015/6	2014/6	2015/5	2015/6
AURA	195	183	188	9,7	9,2	9,5
KAARINA	1 490	1 329	1 567	9,7	8,6	10,2
KEMIÖNSAARI	269	247	269	9,0	8,3	9,0
KOSKI TL	83	80	91	8,0	7,9	8,9
KUSTAVI	39	28	35	10,6	7,9	9,8
LAITILA	279	233	260	7,1	5,9	6,6
LIETO	858	728	862	9,2	7,7	9,2
LOIMAA	726	773	836	9,6	10,4	11,2
MARTTILA	113	104	107	12,2	11,2	11,5
MASKU	455	331	368	9,3	6,8	7,5
MYNÄMÄKI	361	354	405	9,6	9,5	10,9
NAANTALI	979	877	1 034	10,7	9,6	11,4
NOUSIAINEN	244	194	234	10,0	8,0	9,6
ORIPÄÄ	65	59	53	10,1	9,3	8,4
PAIMIO	365	372	441	7,1	7,2	8,6
PARAINEN	492	492	542	6,9	7,0	7,7
PYHÄRANTA	113	97	104	10,9	9,5	10,2
PÖYTYÄ	410	382	425	10,4	9,6	10,7
RAISIO	1 478	1 306	1 585	12,3	11,0	13,3
RUSKO	236	222	260	7,9	7,3	8,6
SALO	3 982	3 848	4 215	15,6	15,3	16,8
SAUVO	122	100	111	8,8	7,1	7,9
SOMERO	448	468	489	11,1	11,7	12,2
TAIVASSALO	61	74	76	8,1	10,1	10,3
TURKU	15 158	14 286	16 434	16,8	15,7	18,1
UUSIKAUPUNKI	700	600	661	9,8	8,4	9,3
VEHMAA	96	76	84	9,0	7,2	8,0

Taulu 5. Työttömät työnhakijat Varsinais-Suomen kunnissa 30.6.2015

Kunta	Työvoima (1)	Avoimet työpaikat	Työttömät työnhakijat (ml. lomautetut)					
			Kaikki	Miehet	Naiset	Alle 25-vuotiaat	Yli 50-vuotiaat	Yli vuoden tyött.
Loimaan seutukunta	15 973	42	1 700	900	800	247	656	506
-Aura	1 986	4	188	92	96	21	72	58
-Koski TI	1 015	-	91	44	47	14	39	22
-Loimaa	7 437	27	836	457	379	134	320	234
-Marttila	930	-	107	58	49	13	37	38
-Oripää	636	2	53	27	26	9	15	10
-Pöytyä	3 969	9	425	222	203	56	173	144
Salon seutukunta	29 107	226	4 704	2 527	2 177	596	1 833	1 545
-Salo	25 120	208	4 215	2 282	1 933	544	1 612	1 401
-Somero	3 987	18	489	245	244	52	221	144
Turun seutukunta	157 382	1 267	23 301	12 384	10 917	3 486	7 056	6 725
-Kaarina	15 431	32	1 567	805	762	248	527	365
-Lieto	9 390	46	862	429	433	106	323	209
-Masku	4 889	9	368	199	169	43	131	89
-Mynämäki	3 737	7	405	218	187	66	161	116
-Naantali	9 092	22	1 034	543	491	145	396	269
-Nousiainen	2 438	11	234	113	121	24	79	73
-Paimio	5 144	12	441	252	189	78	139	91
-Raisio	11 888	47	1 585	858	727	318	545	370
-Rusko	3 027	2	260	103	157	38	91	67
-Sauvo	1 408	1	111	57	54	14	43	17
-Turku	90 938	1 078	16 434	8 807	7 627	2 406	4 621	5 059
Turunmaa	10 039	66	811	426	385	90	345	218
-Kemiönsaari	2 975	23	269	151	118	25	123	83
-Parainen	7 064	43	542	275	267	65	222	135
Vakka-Suomi	14 197	111	1 220	604	616	140	550	294
-Kustavi	358	4	35	20	15	3	12	7
-Laitila	3 917	36	260	130	130	38	91	41
-Pyhäranta	1 017	-	104	40	64	6	47	32
-Taivassalo	737	6	76	44	32	4	45	26
-Uusikaupunki	7 122	59	661	330	331	77	317	167
-Vehmaa	1 046	6	84	40	44	12	38	21
Yhteensä	226 698	1 712	31 736	16 841	14 895	4 559	10 440	9 288

..= Tietoa ei ole saatu, se on liian epävarma esitettäväksi, tai se on salassapitosäännön alainen.

Huom! Työvoimaluku saadaan Tilastokeskuksen työssäkäyntitilastosta, joka koskee vuodenvaihteen tilannetta pari vuotta aiemmin.

Taulu 6. Työttömyyden rakennetietoja Varsinais-Suomen seutukunnissa, kesäkuu

A. Työttömyysaste, %							Muutos, %	
	2010	2011	2012	2013	2014	2015	2014-2015	2008-2015
Turku	11,0	10,6	10,5	12,3	13,9	14,8	0,9	7,4
Salo	11,1	10,6	12,2	15,2	15,0	16,2	1,2	9,8
Loimaa	8,0	7,8	7,2	9,0	9,9	10,6	0,7	5,3
Vakka-Suomi	7,8	7,5	7,8	9,0	9,0	8,6	-0,4	3,0
Turunmaa	6,1	5,2	5,4	6,5	7,5	8,1	0,6	4,3
Varsinais-Suomi	10,3	9,9	10,1	12,0	13,1	14,0	0,8	7,2
B. Työttömien määrä								
	2010	2011	2012	2013	2014	2015	2014-2015	2008-2015
Turku	14 675	14 139	16 232	19 166	21 746	23 301	7,2	108,0
Salo	3 035	3 025	3 696	4 581	4 430	4 704	6,2	141,0
Loimaa	1 151	1 039	1 168	1 450	1 592	1 700	6,8	98,1
Vakka-Suomi	1 218	1 017	1 133	1 312	1 288	1 220	-5,3	44,4
Turunmaa	640	568	566	673	761	811	6,6	101,2
Varsinais-Suomi	20 719	19 788	22 795	27 182	29 817	31 736	6,4	107,9
C. Työttömät alle 25-vuotiaat								
	2010	2011	2012	2013	2014	2015	2014-2015	2008-2015
Turku	1 639	1 725	2 332	2 854	3 401	3 486	2,5	173,4
Salo	299	353	436	537	531	596	12,2	244,5
Loimaa	113	119	159	185	218	247	13,3	165,6
Vakka-Suomi	138	99	103	124	152	140	-7,9	77,2
Turunmaa	79	59	44	49	83	90	8,4	246,2
Varsinais-Suomi	2 268	2 355	3 074	3 749	4 385	4 559	4,0	177,0
D. Työttömät yli 50-vuotiaat								
	2010	2011	2012	2013	2014	2015	2014-2015	2008-2015
Turku	5 067	5 079	5 304	5 937	6 706	7 056	5,2	83,7
Salo	1 277	1 247	1 412	1 788	1 809	1 833	1,3	110,4
Loimaa	480	470	461	558	611	656	7,4	81,2
Vakka-Suomi	553	497	547	596	591	550	-6,9	25,9
Turunmaa	282	266	261	307	326	345	5,8	65,1
Varsinais-Suomi	7 659	7 559	7 985	9 186	10 043	10 440	4,0	82,5
E. Pitkäaikaistyöttömät								
	2010	2011	2012	2013	2014	2015	2014-2015	2008-2015
Turku	3 774	3 826	3 934	4 279	5 211	6 725	29,1	235,7
Salo	743	719	868	1 168	1 355	1 545	14,0	307,7
Loimaa	221	194	238	270	363	506	39,4	241,9
Vakka-Suomi	148	177	210	212	292	294	0,7	68,0
Turunmaa	98	112	107	127	198	218	10,1	246,0
Varsinais-Suomi	4 984	5 028	5 357	6 056	7 419	9 288	25,2	235,5
F. Työttömät maahanmuuttajat								
	2010	2011	2012	2013	2014	2015	2014-2015	2008-2015
Turku	1 585	1 585	2 099	2 687	2 813	3 138	11,6	158,1
Salo	235	247	333	464	428	475	11,0	161,0
Loimaa	35	34	47	72	80	100	25,0	270,4
Vakka-Suomi	22	26	34	51	69	63	-8,7	425,0
Turunmaa	33	36	30	50	43	55	27,9	223,5
Varsinais-Suomi	1 910	1 928	2 543	3 324	3 433	3 831	11,6	163,5

Taulu 7. Työttömät ulkomaan kansalaiset Varsinais-Suomessa 2014-2015, kesäkuu

A. Yhteensä

Vuosi kuukausi	2014 6	2015 6	muutos edv.	
Varsinais-Suomi	3 433	3 831	398	11,6 %
Turku	2 379	2 654	275	11,6 %
Salo	398	443	45	11,3 %

B. TOP 10, kansalaisuuden mukaan

Vuosi kuukausi	2014 6	2015 6	muutos edv.	
VIRO	455	506	51	11,2 %
VENÄJÄ	450	485	35	7,8 %
IRAK	412	396	-16	-3,9 %
SOMALIA	253	293	40	15,8 %
IRAN	242	252	10	4,1 %
THAIMAA	95	131	36	37,9 %
SERBIA JA MONTENEGRO	127	116	-11	-8,7 %
PUOLA	81	96	15	18,5 %
RUOTSI	70	86	16	22,9 %
AFGANISTAN	78	81	3	3,8 %