



# Varsinais-Suomen työllisyyskatsaus 4/2015

Julkaisuvapaa keskiviikkona 27.5.2015 klo 9.00

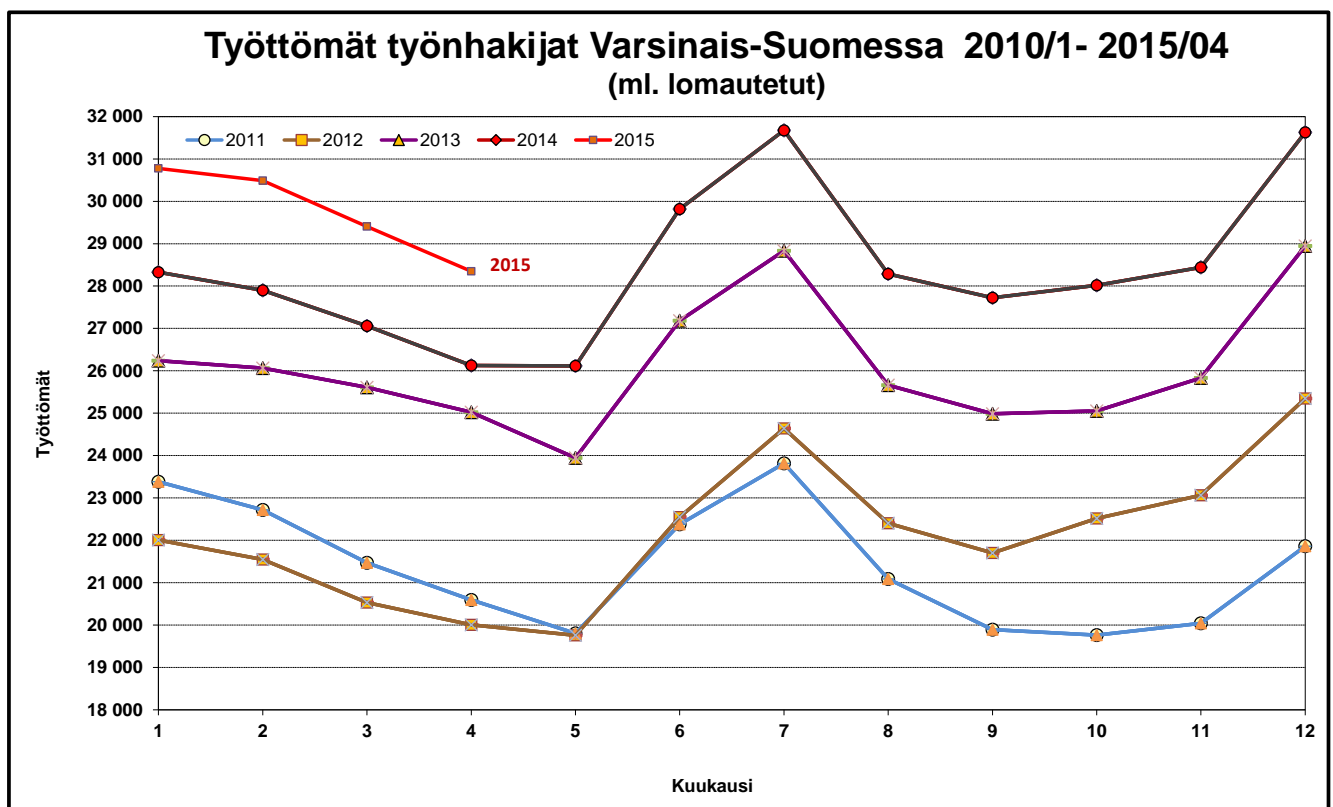
## Nuorten työttömyys yhä paikoin alenemassa

Varsinais-Suomen työ- ja elinkeinotoimistossa oli huhtikuun lopussa 28 300 työtöntä työnhakijaa. Huhtikuun aikana työttömien määrä väheni 1 100 henkilöllä. Viime vuoden huhtikuusta määrä kuitenkin kasvoi 2 200 henkilöllä eli 8,5 prosentilla, kun koko maassa työttömien määrä kasvoi 10,2 prosentilla.

Huhtikuun lopussa työttömien osuus työvoimasta oli Varsinais-Suomessa 12,5 % eli 1,0 prosenttiyksikköä suurempi kuin vuotta aiemmin. Koko maassa osuus kasvoi 1,2 prosenttiyksiköllä, ollen 12,9 %. Näin Varsinais-Suomessa työttömyysaste on pienempi kuin koko maassa ja samalla se on maan ELY-keskusalueista neljänneksi pienin.

Työttömien määrä kasvoi vuodentakaisesta lähes kaikkien ELY-keskusten alueilla – Kainuussa määrä on kääntynyt laskuun. Varsinais-Suomessa työttömien määrä kasvoi hieman hitaampaan tahtiin kuin koko maassa, kun esimerkiksi Uudellamaalla työttömyyden kasvu oli sitä selvästi nopeampaa. Pitkäaikaistyöttömien ja nuorten osalta määrän kasvu jatkui lähes kaikkien ELY-keskusten alueilla. Myönteistä on että nuorten työttömyys on kääntynyt laskuun Pohjois-Suomessa.

Toukokuun aikana työttömien määrä yleensä vähenee ja niin tapahtunee Varsinais-Suomessa tälläkin kertaa.



## Uusia avoimia työpaikkoja 13 prosenttia vähemmän kuin vuosi sitten

Huhtikuun viimeisenä päivänä oli avoimia työpaikkoja tarjolla alueen työ- ja elinkeinotoimistossa 3 000 kappaletta eli 11 % vähemmän kuin vuosi sitten. Kaikkiaan työpaikkoja oli avoinna huhtikuun aikana 6 800 kappaletta, joista 3 300 oli uusia, huhtikuun aikana avautuneita, työpaikkoja. Vuotta aiempaan verrattuna työvoiman kysyntä oli huhtikuussa viereämpää lähikuukausien malliin metalliteollisuudessa sekä lisäksi elintarviketeollisuudessa, sosiaali- ja terveysalalla ja myyntitehtävissä.

## Pitkäaikaistyöttömyys ja nuorten työttömyys yhä kasvussa

Nuorten, alle 25-vuotiaiden, työttömien määrä oli Varsinais-Suomessa 9 prosenttia suurempi kuin vuosi sitten eli 3 300 henkilöä. Vuotta aiemmasta määrä väheni Vakka-Suomessa, mutta kasvoi muissa alueen seutukunnissa. Huhtikuussa työttömien nuorten määrä yleensä vähenee – tällä kertaa 200 henkilöllä. Pitkäaikaistyöttömien määrä kasvaa yhä lähes koko maassa. Varsinais-Suomessa yli vuoden työttömänä olleita henkilöitä oli 8 700 eli 25 % enemmän kuin vuotta aiemmin. Pitkäaikaistyöttömyys kasvaa kaikissa alueen seutukunnissa. Työttömien määrä kasvoi 11 prosentilla naisten keskuudessa ja miesten keskuudessa vastaavasti 7 prosentilla.

## Työttömyys vähenee teollisuudessa

Kysynnän hiljeneminen sekä viennissä että kotimarkkinoilla näkyy myös työllisyydessä: lähes kaikilla ammattialoilla ja -ryhmissä työttömyys on kasvussa. Tosin teollisuudessa vuosi sitten alkanut työttömyyden aleneminen jatkuu edelleen eri aloilla ja monissa ammattiryhmissä. Muista aloista mm. sosiaali- ja terveyspalveluissa sekä majoitus- ja ravintola-alalla työttömyyden kasvu jatkui.

## Työhallinnon palveluissa 5,0 % työvoimasta

Työhallinnon palveluilla työllistyi tai oli koulutuksessa huhtikuun lopussa 11 300 henkilöä, eli 3 prosenttia vähemmän kuin vuotta aikaisemmin. Työvoimakoulutuksessa oli huhtikuun lopussa 2 400 henkilöä parantamassa valmiuksiaan työmarkkinoille. Valtion, kuntien tai yksityisen sektorin tukityöllä oli puolestaan työllistetty 3 100 henkilöä. Työllistetyistä oli 76 % palkattu yksityiselle sektorille. Työkokeilussa oli 1 400 ja vuorottelupaikkaan työllistettynä 330 henkilöä. Lisäksi kuntouttavassa työtoiminnassa oli 1 200 ja omaehtoisesti opiskelemissa 2 500 henkilöä.

## Työttömien määrä kasvoi vuodentakaisesta lähes kaikissa kunnissa

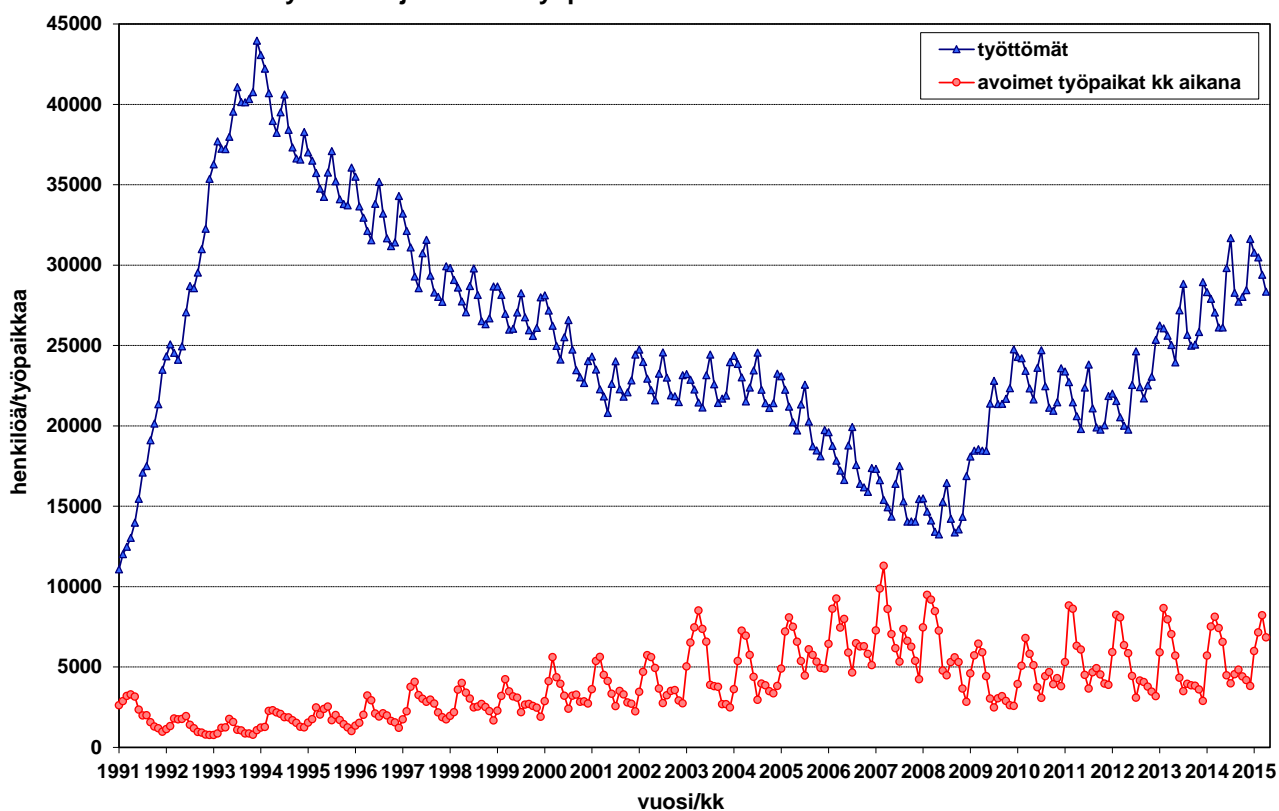
Työttömien määrä kasvoi viime vuodesta kaikissa Varsinais-Suomen seutukunnissa. Vakka-Suomessa työttömien määrä kasvoi lievimminkin (1 prosentilla), kun Loimaan seudulla se kasvoi eniten eli 11 prosentilla. Työttömyysaste oli korkein Salon seutukunnassa (15,1 %) sekä Turun kaupungissa (15,9 %). Pienin työttömyysaste oli Turunmaan seutukunnassa (7,8 %) sekä kunnista Laitilassa (5,4 %). Työttömyysaste ylitti 10 %:n rajan kahdessatoista alueen 27 kunnasta, kun vuotta aiemmin vastaavia kuntia oli seitsemän.

**Lisätietoja: Varsinais-Suomen te-toimisto ja analyttikko Juha Pusila, puh. 0295 022 772**

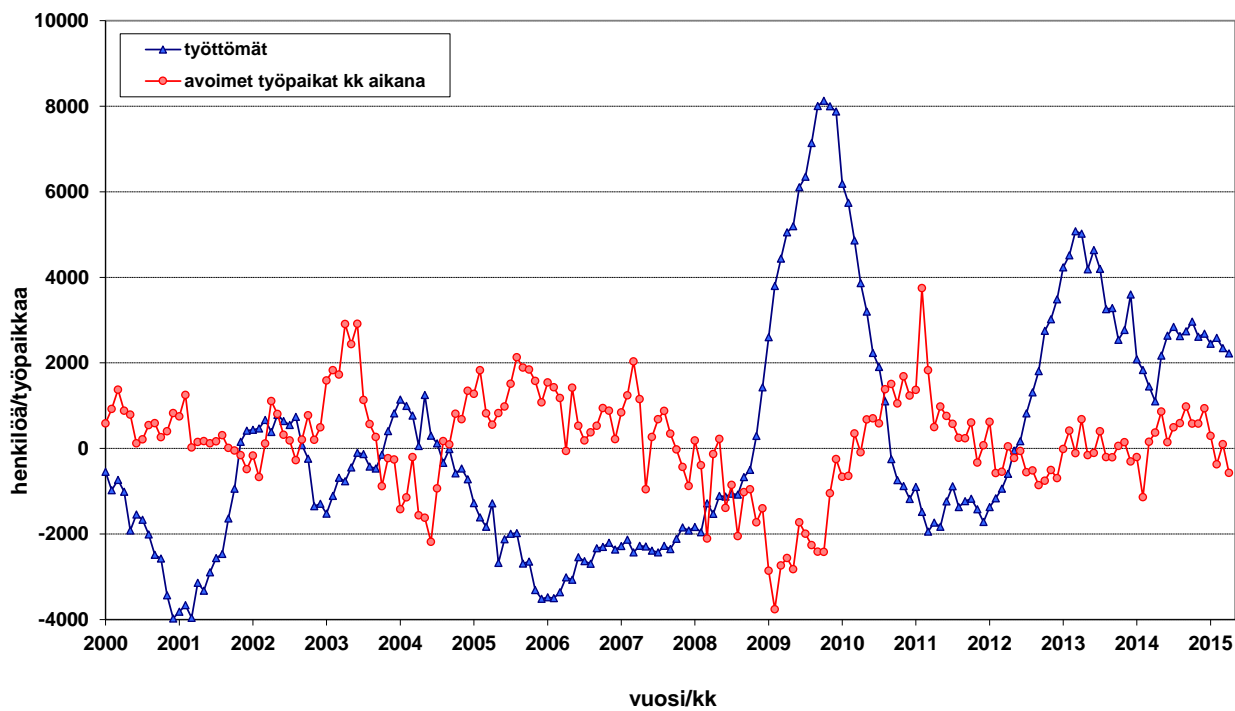
*HUOM! Työllisyyskatsaus on mahdollista saada myös sähköpostitse ilmoittamalla yhteystietonsa osoitteeseen [juha.pusila@ely-keskus.fi](mailto:juha.pusila@ely-keskus.fi)*

*Näin katsauksen saa käyttöönsä tuoreeltaan julkistamisajankohtana.*

Kuvio 1. Työttömät ja avoimet työpaikat Varsinais-Suomessa 1991/01 - 2015/04



Kuvio 2. Työttömyyden ja avointen työpaikkojen muutos ed. vuoteen Varsinais-Suomessa 2000/01 - 2015/04



**Taulu 1. Varsinais-Suomen työllisyystilanne kuukauden lopussa ja toiminta sen aikana, huhtikuu**

**I Tilanne kuukauden lopussa**

<i>Työnhakijat</i>	2014	2015	muutos	muutos %
1. Työttömät työnhakijat	26 125	28 346	2 221	8,5
joista henkilökohtaisesti lomautetut	2 439	2 210	-229	-9,4
2. Lyhennetyllä työviikolla	768	717	-51	-6,6
3. Työssä olevat yhteensä	8 706	11 219	2 513	28,9
joista yleisillä työmarkkinoilla	5 934	8 219	2 285	38,5
joista työllistettynä	2 772	3 000	228	8,2
4. Työvoiman ulkopuolella	9 210	9 691	481	5,2
joista työllistymistä edist.palvelussa	2 436	2 735	299	12,3
joista koulutuksessa	4 370	4 568	198	4,5
5. Työttömyyseläkettä saavat	677	5	-672	-99,3
1-5 Kaikki työnhakijat yhteensä	45 486	49 978	4 492	9,9
<b>Työvoiman kysyntä</b>				
1. Avoimet työpaikat yhteensä	3 401	3 017	-384	-11,3
joista yli kuukauden avoinna olleet	1 104	1 112	8	0,7
joista yli 2 kuukautta avoinna olleet	412	354	-58	-14,1
<b>Palveluissa</b>				
1. Valtiolle työllistetyt	96	87	-9	-9,4
2. Kuntiin työllistetyt	653	658	5	0,8
3. Yksityiselle sektorille työllistetyt	2 398	2 350	-48	-2,0
1-3 Työllistetyt yhteensä	3 147	3 095	-52	-1,7
4. Työvoimakoulutuksessa	3 306	2 380	-926	-28,0
5. Valmennuksessa	426	486	60	14,1
6. Työ-/koulutuskokeilussa	1 229	1 352	123	10,0
7. Vuorotteluvapaasijaisena	358	329	-29	-8,1
8. Kuntouttavassa työtoiminnassa	1 054	1 205	151	14,3
9. Omaehtoisessa opiskelussa	2 143	2 465	322	15,0
1-9 Palveluissa yhteensä	11 663	11 312	-351	-3,0
<b>Työttömyyden rakenne</b>				
1. Työttömät naiset	10 921	12 120	1 199	11,0
2. Työttömät miehet	15 204	16 226	1 022	6,7
3. Alle 25-vuotiaat työttömät	3 069	3 338	269	8,8
4. Yli 50-vuotiaat työttömät	9 623	10 271	648	6,7
5. Pitkäaikaistyöttömät	6 966	8 708	1 742	25,0

**II Toiminta kuukauden aikana**

	2014	2015	muutos	muutos %
1. Työttömät työnhakijat	29 464	31 633	2 169	7,4
2. Muut työnhakijat	18 248	20 349	2 101	11,5
1-2 Työnhakijat yhteensä	47 712	51 982	4 270	8,9
3. Kuukauden kaikki työpaikat	7 411	6 838	-573	-7,7
Kuukauden uudet työpaikat	3 806	3 289	-517	-13,6
Täyttyneet työpaikat	623	1 446	823	132,1
joista toimiston hakijalla täytt.	386	1 029	643	166,6
4. Alkaneet työttömyysjaksot	4 341	3 866	-475	-10,9
5. Päättyneet työttömyysjaksot	4 678	4 174	-504	-10,8
6. Uudet työllistämiset	572	487	-85	-14,9
7. Aloittanut työvoimakoulutuksen	486	385	-101	-20,8

**Taulu 2. Työmarkkinatilanteen muutos ammattiryhmittäin, huhtikuu**

Ammattiryhmä	Uudet avoimet työpaikat kk:n aikana				Työttömät kuukauden lopussa			
	2014	2015	Muutos		2014	2015	Muutos	
			Määrä	%			Määrä	%
<b>Johtajat</b>	25	26	1	4 %	262	292	30	11 %
<b>Erityisasiantuntijat</b>	366	452	86	23 %	3 491	3 939	448	13 %
Tekniikan ala	40	64	24	60 %	815	875	60	7 %
Systeemyö	15	33	18	120 %	357	408	51	14 %
Opettajat (pk+lukio)	139	138	-1	-1 %	400	419	19	5 %
Myynti ym.	32	38	6	19 %	361	428	67	19 %
<b>Asiantuntijat</b>	585	646	61	10 %	2 483	2 749	266	11 %
Sairaanhoidaja	95	116	21	22 %	114	154	40	35 %
Tekniikan ala	20	25	5	25 %	696	724	28	4 %
Myynti- ja ostoagentit	317	353	36	11 %	328	344	16	5 %
<b>Toimisto- ja asiakaspalvelutyönt.</b>	197	86	-111	-56 %	1 395	1 597	202	14 %
Yleissihteeri	160	21	-139	-87 %	748	819	71	9 %
Asiakaspalvelutyö	7	5	-2	-29 %	194	203	9	5 %
<b>Palvelu- ja myyntityöntekijät</b>	856	1 061	205	24 %	3 453	4 125	672	19 %
Myynti	444	618	174	39 %	1 206	1 446	240	20 %
Lasten hoito ja avustajat	49	68	19	39 %	428	437	9	2 %
Lähihoitajat	135	142	7	5 %	483	641	158	33 %
Ravintola ja suurtaloustyö	78	60	-18	-23 %	492	631	139	28 %
Tarjoilu	52	40	-12	-23 %	189	233	44	23 %
Kiinteistön esimiestyö	34	13	-21	-62 %	189	204	15	8 %
<b>Maanviljelijät, metsätyöntekijät ym.</b>	206	25	-181	-88 %	463	515	52	11 %
Viljelijät	190	15	-175	-92 %	261	311	50	19 %
<b>Rakennus-, korjaus- ja valmistust.</b>	450	324	-126	-28 %	5 662	5 751	89	2 %
Rakennustyö	134	137	3	2 %	1 947	2 007	60	3 %
Maalarit	12	20	8	67 %	362	343	-19	-5 %
Metallityö	154	90	-64	-42 %	1 119	1 001	-118	-11 %
Koneen asennus	55	32	-23	-42 %	530	551	21	4 %
Sähköasennus	6	5	-1	-17 %	199	236	37	19 %
<b>Prosessi- ja kuljetustyöntekijät</b>	207	265	58	28 %	2 485	2 502	17	1 %
Kokoonpano	118	122	4	3 %	873	861	-12	-1 %
Ajoneuvojen kuljettajat	49	30	-19	-39 %	555	607	52	9 %
<b>Muut työntekijät</b>	898	394	-504	-56 %	2 199	2 319	120	5 %
Siivous	173	121	-52	-30 %	591	633	42	7 %
Avustava rakennustyö	84	52	-32	-38 %	433	438	5	1 %
Varastotyö	92	106	14	15 %	426	436	10	2 %
Avustava keittiötyö	62	63	1	2 %	399	450	51	13 %
<b>Sotilaat</b>	0	0	0	-	13	18	5	38 %
Ei luokiteltua ammattia	16	10	-6	-38 %	4 219	4 539	320	8 %
<b>TOTAL</b>	3 806	3 289	-517	-14 %	26 125	28 346	2 221	9 %

**Taulu 3. Laskentapäivän työttömät työnhakijat, huhtikuu**

ELY-keskus	Työttömät ml. lomautetut			Työttömyysaste ml. lomautetut		
	2014	2015	Muutos,%	2014	2015	Muutos, %
Uusimaa	77 366	89 061	15,1	9,4	10,7	1,3
Varsinais-Suomi	26 125	28 346	8,5	11,5	12,5	1,0
Satakunta	12 367	13 756	11,2	11,9	13,3	1,4
Häme	22 577	24 608	9,0	12,6	13,8	1,2
Pirkanmaa	32 599	35 352	8,4	13,5	14,5	1,0
Kaakkois-Suomi	20 266	21 423	5,7	14,1	15,0	0,9
Etelä-Savo	8 680	9 528	9,8	12,8	14,2	1,4
Pohjanmaa	8 866	9 955	12,3	7,5	8,4	0,9
Keski-Suomi	20 235	21 525	6,4	15,7	16,8	1,1
Pohjois-Savo	13 659	15 573	14,0	12,0	13,7	1,7
Pohjois-Karjala	11 180	12 318	10,2	15,1	16,6	1,5
Kainuu	5 874	5 929	0,9	16,5	16,7	0,2
Pohjois-Pohjanmaa	25 372	27 514	8,4	13,9	14,9	1,0
Lappi	13 346	13 881	4,0	16,2	16,6	0,4
Etelä-Pohjanmaa	8 116	9 106	12,2	9,2	10,3	1,1
Ahvenanmaa	575	563	-2,1	4,0	3,9	-0,1
Koko maa	307 313	338 585	10,2	11,7	12,9	1,2

**Taulu 4. Työttömien määrä ja työttömyysaste Varsinais-Suomen kunnissa**

Kunta	Työttömien määrä			Työttömyysaste, %		
	2014/4	2015/3	2015/4	2014/4	2015/3	2015/4
AURA	184	203	198	9,2	10,2	10,0
KAARINA	1 252	1 419	1 345	8,1	9,2	8,7
KEMIÖNSAARI	296	268	268	9,9	9,0	9,0
KOSKI TL	78	95	88	7,5	9,4	8,6
KUSTAVI	37	42	32	10,0	11,7	9,0
LAITILA	228	261	213	5,8	6,7	5,4
LIETO	766	814	778	8,2	8,7	8,3
LOIMAA	654	805	768	8,7	10,8	10,3
MARTTILA	100	118	110	10,8	12,7	11,9
MASKU	352	363	345	7,2	7,4	7,1
MYNÄMÄKI	328	371	377	8,7	9,9	10,1
NAANTALI	827	959	930	9,1	10,5	10,2
NOUSIAINEN	177	215	201	7,2	8,8	8,3
ORIPÄÄ	70	62	64	10,8	9,7	10,1
PAIMIO	339	398	376	6,6	7,7	7,3
PARAINEN	466	565	515	6,5	8,0	7,3
PYHÄRANTA	71	120	107	6,8	11,8	10,5
PÖYTYÄ	378	420	391	9,6	10,6	9,9
RAISIO	1 221	1 385	1 295	10,2	11,7	10,9
RUSKO	182	226	225	6,1	7,5	7,4
SALO	3 727	4 051	3 898	14,6	16,1	15,5
SAUVO	101	123	103	7,2	8,7	7,3
SOMERO	422	505	484	10,4	12,7	12,1
TAIVASSALO	60	80	75	8,0	10,9	10,2
TURKU	13 069	14 770	14 440	14,5	16,2	15,9
UUSIKAUPUNKI	663	685	645	9,3	9,6	9,1
VEHMAA	77	82	75	7,2	7,8	7,1

**Taulu 5. Työttömät työnhakijat Varsinais-Suomen kunnissa 30.4.2015**

Kunta	Työvoima (1)	Avoimet työpaikat	Työttömät työnhakijat (ml. lomautetut)					
			Kaikki	Miehet	Naiset	Alle 25-vuotiaat	Yli 50-vuotiaat	Yli vuoden tyött.
<b>Loimaan seutukunta</b>	<b>15 973</b>	<b>135</b>	<b>1 619</b>	<b>937</b>	<b>682</b>	<b>175</b>	<b>693</b>	<b>472</b>
-Aura	1 986	1	198	114	84	17	81	59
-Koski TI	1 015	13	88	49	39	13	40	23
-Loimaa	7 437	85	768	457	311	90	331	203
-Marttila	930	2	110	67	43	14	43	39
-Oripää	636	3	64	37	27	9	24	13
-Pöytyä	3 969	31	391	213	178	32	174	135
<b>Salon seutukunta</b>	<b>29 107</b>	<b>367</b>	<b>4 382</b>	<b>2 501</b>	<b>1 881</b>	<b>420</b>	<b>1 859</b>	<b>1 490</b>
-Salo	25 120	341	3 898	2 231	1 667	372	1 632	1 345
-Somero	3 987	26	484	270	214	48	227	145
<b>Turun seutukunta</b>	<b>157 382</b>	<b>1 979</b>	<b>20 415</b>	<b>11 708</b>	<b>8 707</b>	<b>2 551</b>	<b>6 787</b>	<b>6 230</b>
- Kaarina	15 431	69	1 345	743	602	176	505	335
- Lieto	9 390	42	778	433	345	97	311	193
- Masku	4 889	19	345	199	146	29	126	89
- Mynämäki	3 737	8	377	210	167	55	169	109
- Naantali	9 092	67	930	507	423	91	403	263
- Nousiainen	2 438	10	201	116	85	16	87	68
- Paimio	5 144	34	376	242	134	51	132	89
- Raisio	11 888	74	1 295	761	534	180	523	346
- Rusko	3 027	13	225	114	111	30	85	62
- Sauvo	1 408	7	103	59	44	17	41	15
- Turku	90 938	1 636	14 440	8 324	6 116	1 809	4 405	4 661
<b>Turunmaa</b>	<b>10 039</b>	<b>88</b>	<b>783</b>	<b>454</b>	<b>329</b>	<b>86</b>	<b>346</b>	<b>223</b>
- Kemiönsaari	2 975	36	268	158	110	27	127	90
- Parainen	7 064	52	515	296	219	59	219	133
<b>Vakka-Suomi</b>	<b>14 197</b>	<b>448</b>	<b>1 147</b>	<b>626</b>	<b>521</b>	<b>106</b>	<b>586</b>	<b>293</b>
- Kustavi	358	7	32	18	14	4	12	6
- Laitila	3 917	109	213	124	89	20	98	42
- Pyhäranta	1 017	2	107	50	57	6	58	29
- Taivassalo	737	8	75	44	31	4	46	23
- Uusikaupunki	7 122	314	645	347	298	65	337	172
- Vehmaa	1 046	8	75	43	32	7	35	21
<b>Yhteensä</b>	<b>226 698</b>	<b>3 017</b>	<b>28 346</b>	<b>16 226</b>	<b>12 120</b>	<b>3 338</b>	<b>10 271</b>	<b>8 708</b>

..= Tietoa ei ole saatu, se on liian epävarma esitettäväksi, tai se on salassapitosäännön alainen.

Huom! Työvoimaluku saadaan Tilastokeskuksen työssäkäyntitilastosta, joka koskee vuodenvaihteen tilannetta pari vuotta aiemmin.

**Taulu 6. Työttömyyden rakennetietoja Varsinais-Suomen seutukunnissa, huhtikuu**

A. Työttömyysaste, %							Muutos, %	
	2010	2011	2012	2013	2014	2015	2014-2015	2008-2015
Turku	10.1	9.5	9.1	11.0	11.9	13.0	1.1	6.7
Salo	10.8	10.3	10.7	14.6	14.0	15.1	1.1	9.1
Loimaa	7.8	7.0	6.7	8.6	9.1	10.1	1.0	5.2
Vakka-Suomi	8.2	8.2	8.1	9.7	7.9	8.1	0.2	2.8
Turunmaa	6.4	5.2	5.0	6.5	7.5	7.8	0.3	3.9
Varsinais-Suomi	9.7	9.1	8.9	11.0	11.5	12.5	1.0	6.5
B. Työttömien määrä								
	2010	2011	2012	2013	2014	2015	2014-2015	2008-2015
Turku	15 819	15 419	14 065	17 137	18 614	20 415	9.7	115.3
Salo	3 264	3 011	3 221	4 411	4 149	4 382	5.6	137.9
Loimaa	1 222	1 115	1 083	1 391	1 464	1 619	10.6	101.1
Vakka-Suomi	1 220	1 065	1 178	1 415	1 136	1 147	1.0	43.9
Turunmaa	586	504	516	671	762	783	2.8	90.5
Varsinais-Suomi	22 111	21 114	20 063	25 025	26 125	28 346	8.5	112.6
C. Työttömät alle 25-vuotiaat								
	2010	2011	2012	2013	2014	2015	2014-2015	2008-2015
Turku	2 042	1 921	1 667	2 242	2 345	2 551	8.8	177.6
Salo	322	342	345	436	409	420	2.7	121.1
Loimaa	145	125	114	142	127	175	37.8	133.3
Vakka-Suomi	146	108	77	113	112	106	-5.4	63.1
Turunmaa	62	50	46	50	76	86	13.2	230.8
Varsinais-Suomi	2 717	2 546	2 249	2 983	3 069	3 338	8.8	161.8
D. Työttömät yli 50-vuotiaat								
	2010	2011	2012	2013	2014	2015	2014-2015	2008-2015
Turku	5 068	5 264	5 070	5 717	6 317	6 787	7.4	81.8
Salo	1 299	1 242	1 326	1 783	1 789	1 859	3.9	120.3
Loimaa	488	495	470	597	625	693	10.9	92.0
Vakka-Suomi	520	514	605	672	549	586	6.7	26.8
Turunmaa	260	233	251	312	343	346	0.9	59.4
Varsinais-Suomi	7 635	7 748	7 722	9 081	9 623	10 271	6.7	82.8
E. Pitkäaikaistyöttömät								
	2010	2011	2012	2013	2014	2015	2014-2015	2008-2015
Turku	3 746	4 004	3 862	4 035	4 831	6 230	29.0	211.7
Salo	726	762	800	1 072	1 316	1 490	13.2	273.4
Loimaa	217	212	201	258	346	472	36.4	208.5
Vakka-Suomi	148	178	186	238	274	293	6.9	75.4
Turunmaa	88	110	106	120	199	223	12.1	218.6
Varsinais-Suomi	4 925	5 266	5 155	5 723	6 966	8 708	25.0	212.3
F. Työttömät maahanmuuttajat								
	2010	2011	2012	2013	2014	2015	2014-2015	2008-2015
Turku	1 804	1 903	1 584	2 230	2 165	2 452	13.3	160.0
Salo	287	282	252	417	381	413	8.4	161.4
Loimaa	34	45	42	61	75	90	20.0	246.2
Vakka-Suomi	20	18	24	20	45	43	-4.4	616.7
Turunmaa	32	33	27	43	44	48	9.1	200.0
Varsinais-Suomi	2 177	2 281	1 929	2 771	2 710	3 046	12.4	165.1



**Taulu 7. Työttömät ulkomaan kansalaiset Varsinais-Suomessa 2014-2015, huhtikuu**

**A. Yhteensä**

Vuosi kuukausi	2014 4	2015 4	muutos edv.	
<b>Varsinais-Suomi</b>	2 710	3 046	336	12,4 %
<b>Turku</b>	1 839	2 091	252	13,7 %
<b>Salo</b>	356	381	25	7,0 %

**B. TOP 10, kansalaisuuden mukaan**

Vuosi kuukausi	2014 4	2015 4	muutos edv.	
<b>VIRO</b>	408	460	52	12,7 %
<b>VENÄJÄ</b>	380	405	25	6,6 %
<b>IRAK</b>	333	304	-29	-8,7 %
<b>IRAN</b>	192	192	0	0,0 %
<b>SOMALIA</b>	151	154	3	2,0 %
<b>SERBIA JA MONTENEGRO</b>	111	109	-2	-1,8 %
<b>THAIMAA</b>	64	93	29	45,3 %
<b>PUOLA</b>	35	85	50	142,9 %
<b>RUOTSI</b>	63	78	15	23,8 %
<b>BOSNIA-HERTSEGOVINA</b>	58	65	7	12,1 %