

Egentliga Finlands sysselsättningsöversikt 3/2015

Får publiceras torsdag 23.4.2015 kl. 9.00

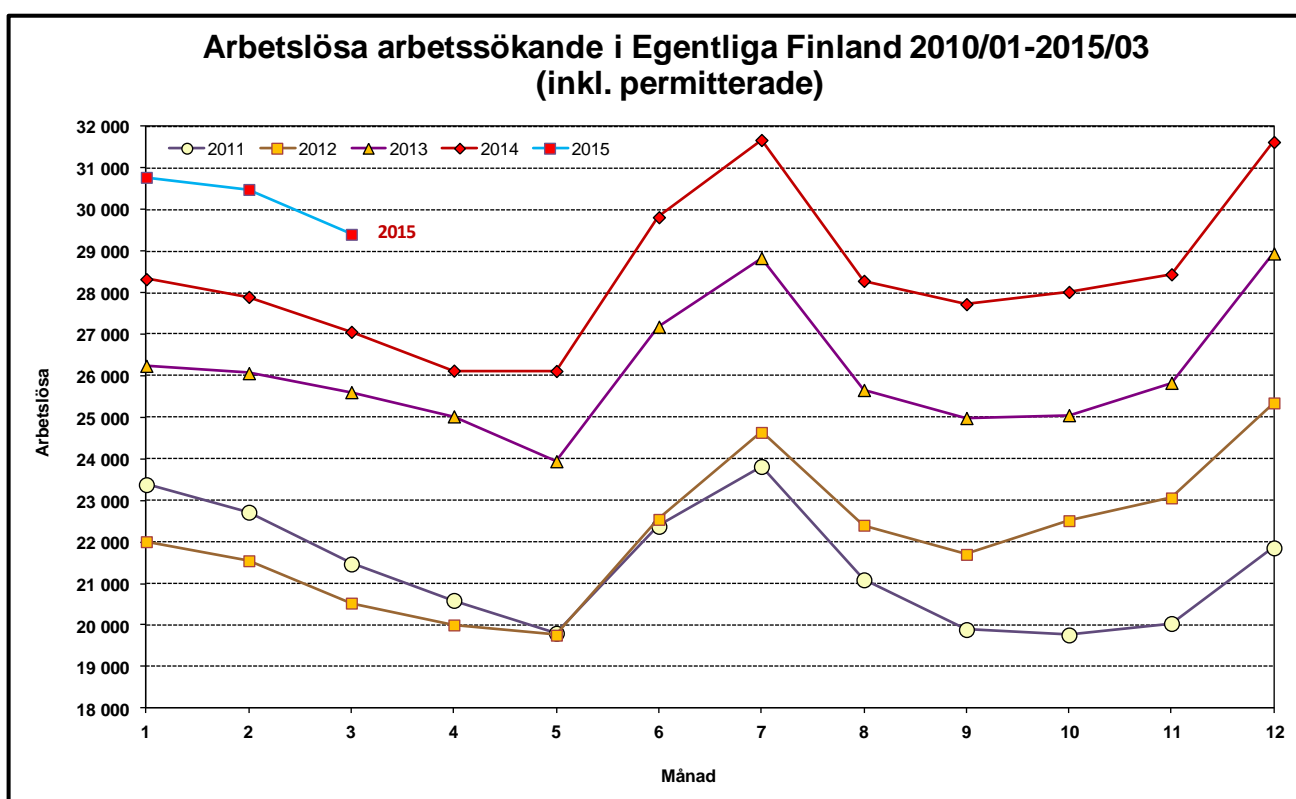
Ungdomsarbetslösheten minskar på vissa orter

Vid Egentliga Finlands arbets- och näringsbyrå fanns i slutet av mars 29 400 arbetslösa arbetssökande. I mars minskade antalet arbetslösa med 1 100 personer. Jämfört med mars ifjol ökade antalet arbetslösa ändå med 2 300 personer, dvs. med 8,7 %, medan arbetslösheten i hela landet ökade med 9,9 %.

I slutet av mars var andelen arbetslösa av arbetskraften i Egentliga Finland 13,0 %, dvs. 1,1 procentenheter större än året innan. I hela landet ökade andelen arbetslösa med 1,2 procentenheter och var 13,2 %. Arbetslöshetsgraden i Egentliga Finland är således mindre än i hela landet och samtidigt den fjärde lägsta av NTM-centralens områden i Finland.

Jämfört med året innan ökade antalet arbetslösa på nästan alla NTM-centralers områden - i Kajanaland minskade den. I Egentliga Finland ökade arbetslösheten i något långsammare takt än i hela landet, medan arbetslösheten ökade klart snabbare än det i t.ex. Nyland. Antalet långtidsarbetslösa och arbetslösa unga fortsatte att öka på nästan alla NTM-centralers områden. Positivt är att ungdomsarbetslösheten har börjat minska i Kajanaland och Lapp-land.

Ofta minskar antalet arbetslösa i april och så torde det gå i Egentliga Finland också denna gång.



8 procent mer lediga platser än i fjol

Den sista mars fanns det 3 500 lediga arbetsplatser vid områdets arbets- och näringsbyrå, dvs. 7 % mindre än för ett år sedan. I mars lediganslogs mindre sommarjobb än året innan. Totalt fanns 8 200 lediga platser i mars, varav 4 200 var nya platser som lediganslagits i mars. Jämfört med året innan var efterfrågan på arbetskraft större inom metallindustrin på samma sätt som under de närmast föregående månaderna. Efterfrågan ökade också inom livsmedelsindustrin och försäljningsarbete.

Långtidsarbetslösheten och ungdomsarbetslösheten ökar alltjämt

Antalet arbetslösa unga under 25 år i Egentliga Finland var 10 procent större än för ett år sedan, dvs. 3 600 personer. Jämfört med året innan minskade antalet i Nystadsregionen, men ökade i de övriga ekonomiska regionerna på området. I mars brukar antalet unga arbetslösa minska - denna gång med 300 personer. Antalet långtidsarbetslösa ökar alltjämt i nästan hela landet. I Egentliga Finland var antalet personer som varit arbetslösa i över ett år 8 600, dvs. 23 procent mer än året innan. Långtidsarbetslösheten ökar i alla ekonomiska regioner på området. Arbetslösheten ökade 9 % bland kvinnor och 8 % bland män.

Arbetslösheten minskar inom industrin

Den minskade efterfrågan både inom exporten och på hemmamarknaden syns också i sysselsättningen: arbetslösheten ökar inom nästan alla branscher och yrkesgrupper. För ett år sedan började arbetslösheten minska inom industrin och denna trend fortsätter visserligen inom olika branscher och många yrkesgrupper. Av de andra branscherna fortsatte arbetslösheten att öka bl.a. inom social- och hälsovårdstjänster samt inkvarterings- och restaurangbranschen.

Arbetsförvaltningens tjänster omfattade 4,9 % av arbetskraften

I slutet av mars sysselsattes eller utbildades 11 200 personer genom arbetsförvaltningens tjänster, dvs. 2 % mindre än för ett år sedan. I slutet av mars deltog 2 400 personer i arbetskraftsutbildning för att förbättra sina möjligheter på arbetsmarknaden. Genom stödarbete inom den statliga, kommunala eller privata sektorn sysselsattes i sin tur 3 000 personer. Av de sysselsatta hade 78 % anställts inom den privata sektorn. I arbetsprövning deltog 1 400 och 330 var sysselsatta via alterneringsplatser. Dessutom deltog 1 200 i arbetsverksamhet i rehabiliterande syfte och 2 400 i frivilliga studier.

Antalet arbetslösa ökade i nästan alla kommuner jämfört med året innan

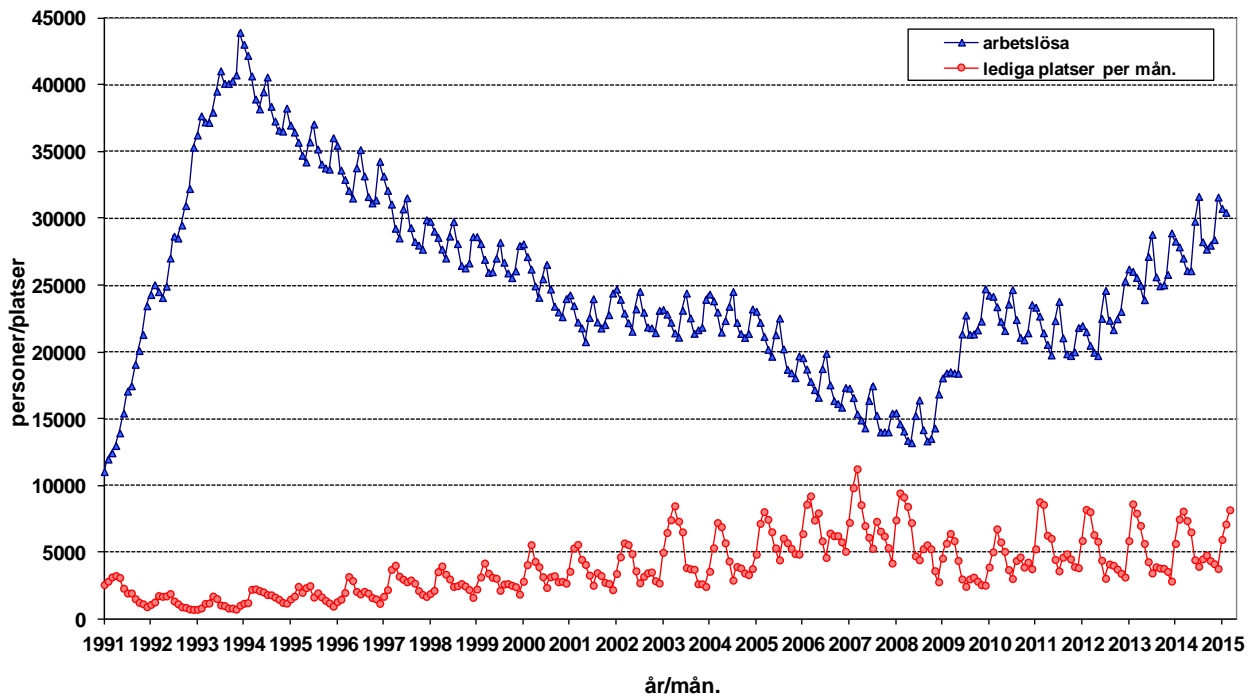
Jämfört med föregående år ökade antalet arbetslösa i alla ekonomiska regioner i Egentliga Finland. I Nystadsregionen ökade arbetslösheten minst (2 %), medan den ökade mest i Åboregionen, dvs. 10 %. Den högsta arbetslöshetsgraden fanns i Salo ekonomiska region (15,7 %) samt i Åbo stad (16,2 %). Arbetslöshetsgraden var lägst i Åbolands ekonomiska region (8,3 %) och av kommunerna i Laitila (6,7 %). Arbetslöshetsgraden var över 10 % i tolv av regionens 27 kommuner, då antalet motsvarande kommuner var nio året innan.

Ytterligare information:

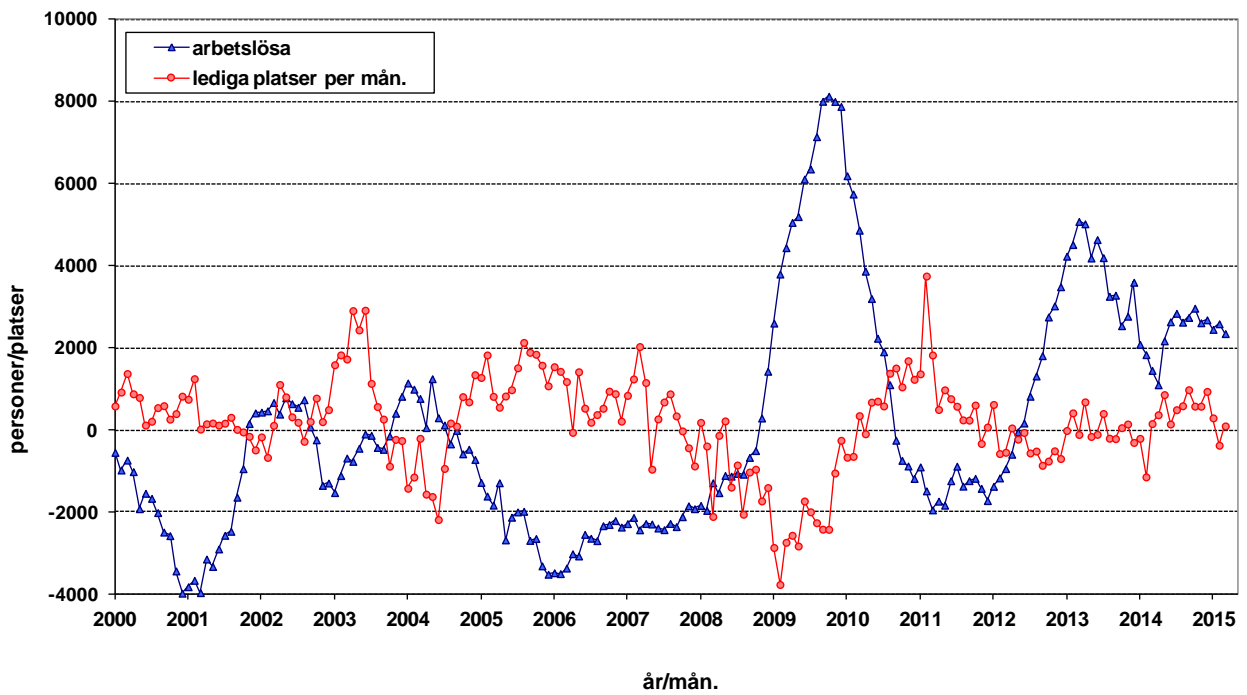
Egentliga Finlands arbets- och näringsbyrå och analytiker Juha Pusila, tfn 0295 022 772

OBS! Du kan också få sysselsättningsöversikten per e-post. Skicka dina kontaktuppgifter till juha.pusila@ntm-centralen.fi så får du sysselsättningsöversikten direkt den offentliggörs.

Arbetslösa och lediga arbetsplatser i Egentliga Finland 1991/01 - 2015/03



Förändring i arbetslösheten och antalet lediga arbetsplatser jämfört med föregående år i Egentliga Finland 2000/01 - 2015/03



Tabell 1. Sysselsättningsläge i Egentliga Finland, mars

I LÄGET I SLUTET AV MÅNADEN	2014	2015	Ändring	Ändring%
1. Arbetslösa arbetssökande	27 058	29 405	2 347	8,7
- varav permitterade	2 739	2 605	-134	-4,9
2. Förkortad arbetsvecka	824	755	-69	-8,4
3. I arbete	8 350	10 745	2 395	28,7
- varav på den allmänna arbetsmarknaden	5 719	7 923	2 204	38,5
- varav sysselsätta	2 631	2 822	191	7,3
4. Utanför arbetskraften	9 073	9 698	625	6,9
- varav i sysselsättningsfrämjande service	2 387	2 814	427	17,9
- varav i utbildning	4 317	4 528	211	4,9
5. Mottagare av arbetslöshetspension	687	504	-183	-26,6
1-5 Samtliga arbetssökande	45 992	51 107	5 115	11,1
EFTERFRÅGAN PÅ ARBETSKRAFT				
Lediga arbetsplatser sammanlagt	3 802	3 542	-260	-6,8
- varav lediga över en månad	1 395	1 426	31	2,2
- varav lediga över 2 månader	637	457	-180	-28,3
I SERVICE				
1. Sysselsätta hos staten	96	83	-13	-13,5
2. Sysselsätta i kommunerna	672	578	-94	-14,0
3. Sysselsätta inom den privata sektorn	2 213	2 307	94	4,2
1-3 Antalet sysselsätta sammanlagt	2 981	2 968	-13	-0,4
4. I arbetskraftsutbildning	3 322	2 374	-948	-28,5
5. I träning	427	495	68	15,9
6. I Arbets-/utbildningsprövinig	1 209	1 405	196	16,2
7. Som alternerings vikarie	344	328	-16	-4,7
8. Som arbetsverksamhet i rehabiliteringssyfte	1 045	1 184	139	13,3
9. Frivilliga studier	2 151	2 445	294	13,7
1-9 I service sammanlagt	11 479	11 199	-280	-2,4
ARBETSLÖSHETENS STRUKTUR				
1. Arbetslösa kvinnor	11 312	12 335	1 023	9,0
2. Arbetslösa män	15 746	17 070	1 324	8,4
3. Arbetslösa under 25 år	3 239	3 553	314	9,7
4. Arbetslösa över 50 år	9 842	10 560	718	7,3
5. Långtidsarbetslösa	6 969	8 602	1 633	23,4

II VERKSAMHET UNDER MÅNADEN	2014	2015	Ändring	Ändring (%)
1. Arbetslösa arbetssökande	31 445	33 398	1 953	6,2
2. Övriga arbetssökande	17 158	19 819	2 661	15,5
1-2 Arbetssökande sammanlagt	48 603	53 217	4 614	9,5
3. Månadens alla arbetsplatser	8 118	8 216	98	1,2
- varav månadens nya arbetsplatser	3 895	4 207	312	8,0
- varav besatta arbetsplatser	4 423	4 781	358	8,1
- med arbetskraftsbyråns sökande	548	1 040	492	89,8
4. Inledda arbetslöshetsperioder	5 584	4 090	-1 494	-26,8
5. Avslutade arbetslöshetsperioder	6 447	5 278	-1 169	-18,1
6. Nya placeringar med stödåtg.	531	540	9	1,7
7. Inlett arbetskraftsutbildning	701	377	-324	-46,2

Tabell 2. Förändring i arbetsmarknadsläget per yrkesgrupp, mars

Yrkesgrupp	Månadens nya arbetsplatser				Arbetslösa i slutet av månaden			
			Ändring				Ändring	
	2014	2015	Antal	%	2014	2015	Antal	%
Chefer	21	13	-8	-38 %	265	288	23	9 %
Specialister	458	384	-74	-16 %	3 520	3 948	428	12 %
Tekniska branschen	116	65	-51	-44 %	854	883	29	3 %
Systemarbete	23	24	1	4 %	357	417	60	17 %
Lärare (gs+gymnasium)	107	91	-16	-15 %	368	409	41	11 %
Försäljning m.fl.	47	44	-3	-6 %	361	438	77	21 %
Experter	673	698	25	4 %	2 522	2 826	304	12 %
Sjukskötare	92	71	-21	-23 %	112	160	48	43 %
Tekniska branschen	32	28	-4	-13 %	719	761	42	6 %
Inköps- och försäljningsagenter	347	445	98	28 %	330	355	25	8 %
Kontors- och kundtjänstpersonal	74	172	98	132 %	1 457	1 619	162	11 %
Kontorssekreterare	36	19	-17	-47 %	776	844	68	9 %
Kundtjänstpersonal	15	5	-10	-67 %	197	196	-1	-1 %
Service- och försäljningspersonal	1 162	1 355	193	17 %	3 571	4 189	618	17 %
Försäljning	485	766	281	58 %	1 255	1 440	185	15 %
Barnskötare och assistenter	35	44	9	26 %	437	445	8	2 %
Närvårdare	174	186	12	7 %	506	664	158	31 %
Restaurang och storhushåll	91	82	-9	-10 %	526	638	112	21 %
Servering	110	77	-33	-30 %	187	233	46	25 %
Arbetsledare inom fastighetsskötsel	54	24	-30	-56 %	195	206	11	6 %
Jordbrukare, skogsarbetare m.fl.	54	58	4	7 %	620	681	61	10 %
Jordbrukare	43	44	1	2 %	395	462	67	17 %
Byggnads-, reparations- och tillverkningsarbetare	360	401	41	11 %	5 881	6 169	288	5 %
Byggnadsarbete	82	99	17	21 %	2 061	2 225	164	8 %
Målare	14	8	-6	-43 %	407	385	-22	-5 %
Metallarbete	139	169	30	22 %	1 100	1 065	-35	-3 %
Maskinmontering	15	35	20	133 %	522	575	53	10 %
Elmontering	1	0	-1	-100 %	63	84	21	33 %
Process- och transportarbetare	288	321	33	11 %	2 642	2 652	10	0 %
Hopsättning	158	167	9	6 %	949	881	-68	-7 %
Fordonsförare	54	32	-22	-41 %	579	657	78	13 %
Övriga arbetstagare	766	787	21	3 %	2 334	2 428	94	4 %
Städning	216	155	-61	-28 %	614	637	23	4 %
Medhjälpare inom byggnadsarbete	17	33	16	94 %	486	505	19	4 %
Lagerarbete	98	87	-11	-11 %	451	456	5	1 %
Köksbiträden	75	52	-23	-31 %	414	454	40	10 %
Militärer	0	1	1	-	13	18	5	38 %
Oklassificerade yrken	39	17	-22	-56 %	4 233	4 587	354	8 %
TOTAL	3 895	4 207	312	8 %	27 058	29 405	2 347	9 %

Tabell 3. Arbetslösa arbetssökande på räkningsdagen, mars

ELY-centralen	Arbetslösa inkl. perm.			Arbetslöshetsnivå inkl. perm.		
	2014	2015	Ändring	2014	2015	Ändring
Nyland	78 479	90 149	14,9	9,6	10,9	1,3
Egentliga Finland	27 058	29 405	8,7	11,9	13,0	1,1
Satakunta	12 754	14 301	12,1	12,3	13,8	1,5
Tavastland	23 388	25 539	9,2	13,1	14,4	1,3
Birkaland	33 469	36 402	8,8	13,8	15,0	1,2
Sydöstra Finland	20 738	22 305	7,6	14,5	15,6	1,1
Södra Savolands	9 033	9 845	9,0	13,3	14,7	1,4
Norra Savolands	9 231	10 410	12,8	7,9	8,8	0,9
Norra Karelen	20 961	22 212	6,0	16,3	17,3	1,0
Mellersta Finland	14 265	15 968	11,9	12,6	14,1	1,5
Södra Österbotten	11 645	12 385	6,4	15,7	16,7	1,0
Österbotten	6 093	6 017	-1,2	17,1	17,0	-0,1
Norra Österbotten	25 936	28 199	8,7	14,2	15,3	1,1
Kajanaland	13 123	13 465	2,6	15,9	16,2	0,3
Lappland	8 784	9 662	10,0	9,9	10,9	1,0
Åland	589	564	-4,2	4,1	3,9	-0,2
Hela landet	315 670	346 988	9,9	12,0	13,2	1,2

Tabell 4. Arbetslösa och arbetslöshetsnivån i Egentliga Finlands kommuner

	2014/3	2015/2	2015/3	2014/3	2015/2	2015/3
Aura	186	213	203	9,3	10,7	10,2
Gustavs	40	41	42	10,8	11,5	11,7
Kimitoön	310	290	268	10,3	9,7	9,0
Koski Tl.	88	100	95	8,4	9,9	9,4
Laitila	246	284	261	6,3	7,3	6,7
Loimaa	699	868	805	9,3	11,7	10,8
Lundo	769	860	814	8,2	9,2	8,7
Marttila	100	113	118	10,8	12,2	12,7
Masku	356	398	363	7,2	8,1	7,4
Mynämäki	333	402	371	8,8	10,8	9,9
Nousis	179	238	215	7,3	9,8	8,8
Nystad	724	737	685	10,1	10,3	9,6
Nådental	866	1 027	959	9,5	11,3	10,5
Oripää	73	66	62	11,3	10,4	9,7
Pargas	482	603	565	6,7	8,5	8,0
Pemar	354	415	398	6,8	8,1	7,7
Pyhäranta	81	126	120	7,8	12,4	11,8
Pöytyä	384	436	420	9,7	11,0	10,6
Reso	1 242	1 431	1 385	10,3	12,0	11,7
Rusko	195	231	226	6,5	7,6	7,5
S:t karins	1 286	1 466	1 419	8,4	9,5	9,2
Sagu	102	135	123	7,3	9,6	8,7
Salo	3 983	4 129	4 051	15,6	16,4	16,1
Somero	455	504	505	11,2	12,6	12,7
Tövsala	67	87	80	8,9	11,8	10,9
Vehmaa	84	93	82	7,9	8,9	7,8
Åbo	13 374	15 192	14 770	14,9	16,7	16,2

Tabell 5. Arbetslösa arbetssökande i Egentliga Finlands kommuner 31.3.2015

Kommun	Arbetskraft	Lediga arbetsplatser	Arbetslösa arbetssökande inkl. pers. permitterade					Arbetslösa över 1 år
			Sammanlagt	Män	Kvinnor	Under 25	Över 50	
Loimaa ekon. region	15 973	116	1 703	1 002	701	193	709	461
Aura	1 986	6	203	119	84	19	80	57
Koski Tl	1 015	2	95	56	39	14	39	23
Loimaa	7 437	89	805	485	320	101	335	201
Marttila	930	-	118	73	45	14	47	36
Oripää	636	4	62	34	28	8	24	11
Pöytyä	3 969	15	420	235	185	37	184	133
Salo ekonomiska region	29 107	553	4 556	2 627	1 929	462	1 902	1 479
Salo	25 120	494	4 051	2 343	1 708	412	1 669	1 332
Somero	3 987	59	505	284	221	50	233	147
Åbo ekonomiska region	157 382	2 326	21 043	12 253	8 790	2 675	6 945	6 138
S:t Karins	15 431	161	1 419	798	621	190	519	332
Lundo	9 390	47	814	467	347	102	314	181
Masku	4 889	22	363	216	147	31	135	91
Mynämäki	3 737	11	371	210	161	51	167	111
Nådendal	9 092	92	959	523	436	87	421	275
Nousis	2 438	7	215	128	87	17	87	62
Pemar	5 144	84	398	266	132	60	136	89
Reso	11 888	92	1 385	830	555	196	555	355
Rusko	3 027	11	226	119	107	34	88	63
Sagu	1 408	9	123	72	51	18	48	21
Åbo	90 938	1 790	14 770	8 624	6 146	1 889	4 475	4 558
Åboland	10 039	119	833	477	356	103	364	225
Kimitoön	2 975	42	268	161	107	30	130	91
Pargas	7 064	77	565	316	249	73	234	134
Nystadsregionen	14 197	428	1 270	711	559	120	640	299
Gustavs	358	6	42	20	22	5	18	7
Laitila	3 917	88	261	142	119	24	119	42
Pyhäranta	1 017	4	120	58	62	9	60	29
Tövsala	737	3	80	48	32	5	52	23
Nystad	7 122	321	685	394	291	71	352	178
Vehmaa	1 046	6	82	49	33	6	39	20
Sammanlagt	226 698	3 542	29 405	17 070	12 335	3 553	10 560	8 602

.. = Informationen finns ej tillgänglig. Den är antingen för osäker för att presenteras eller så skyddas den sekretes av lagen om.

Tabell 6. Arbetslöshetens struktur i Egentliga Finlands ekonomiska regioner, mars

<i>A. Arbetslöshetsnivå</i>	2010	2011	2012	2013	2014	2015	Ändring , %	
							2014-2015	2008-2015
Turku	10,4	9,9	9,4	11,2	12,2	13,4	1,2	6,9
Salo	11,4	10,6	10,9	14,9	15,0	15,7	0,7	9,3
Loimaa	8,5	7,5	7,3	9,4	9,5	10,7	1,2	5,5
Vakka-Suomi	9,3	9,0	7,3	10,3	8,7	8,9	0,2	3,1
Turunmaa	6,9	5,7	5,7	6,7	7,8	8,3	0,5	3,9

<i>B. Antal arbetslösa</i>	2010	2011	2012	2013	2014	2015	Ändring , %	
							2014-2015	2008-2015
Åbo	17 662	17 338	14 415	17 414	19 056	21 043	10,4	112,3
Salo	3 585	3 412	3 306	4 494	4 438	4 556	2,7	132,4
Loimaa	1 396	1 309	1 176	1 516	1 530	1 703	11,3	100,8
Nystadsregionen	1 257	1 210	1 057	1 495	1 242	1 270	2,3	45,8
Åboland	661	574	593	689	792	833	5,2	80,3
Egentliga Finland	24 561	23 843	20 547	25 608	27 058	29 405	8,7	109,3

<i>C. Under 25 år</i>	2010	2011	2012	2013	2014	2015	Ändring , %	
							2014-2015	2008-2015
Åbo	2 570	2 413	1 793	2 337	2 438	2 675	9,7	178,9
Salo	418	446	364	469	449	462	2,9	144,4
Loimaa	186	175	135	154	142	193	35,9	132,5
Nystadsregionen	176	120	94	134	128	120	-6,3	46,3
Åboland	52	46	52	57	82	103	25,6	243,3
Egentliga Finland	3 402	3 200	2 438	3 151	3 239	3 553	9,7	164,6

<i>D. Över 50 år</i>	2010	2011	2012	2013	2014	2015	Ändring , %	
							2014-2015	2008-2015
Åbo	5 206	5 509	5 186	5 811	6 372	6 945	9,0	79,4
Salo	1 337	1 299	1 379	1 813	1 873	1 902	1,5	114,9
Loimaa	524	514	520	639	647	709	9,6	84,2
Nystadsregionen	483	559	531	705	597	640	7,2	32,2
Åboland	278	245	276	313	353	364	3,1	51,7
Egentliga Finland	7 828	8 126	7 892	9 281	9 842	10 560	7,3	80,0

<i>E. Långtidsarbetslösa</i>	2010	2011	2012	2013	2014	2015	Ändring , %	
							2014-2015	2008-2015
Åbo	3 672	4 034	3 781	3 974	4 788	6 138	28,2	200,7
Salo	697	780	801	1 038	1 364	1 479	8,4	274,4
Loimaa	207	221	196	257	349	461	32,1	186,3
Nystadsregionen	151	168	195	205	267	299	12,0	74,9
Åboland	91	107	113	123	201	225	11,9	200,0
Egentliga Finland	4 818	5 310	5 086	5 597	6 969	8 602	23,4	202,6

<i>F. Invandrare</i>	2010	2011	2012	2013	2014	2015	Ändring , %	
							2014-2015	2008-2015
Åbo	2 058	2 132	1 545	2 203	2 219	2 526	13,8	181,3
Salo	331	343	264	421	389	429	10,3	175,0
Loimaa	43	41	42	78	81	92	13,6	228,6
Nystadsregionen	19	29	25	23	44	48	9,1	433,3
Åboland	35	38	37	41	52	57	9,6	375,0
Egentliga Finland	2 486	2 583	1 913	2 766	2 785	3 152	13,2	185,8