

## Egentliga Finlands sysselsättningsöversikt 2/2015

Får publiceras tisdag 24.3.2015 kl. 9.00

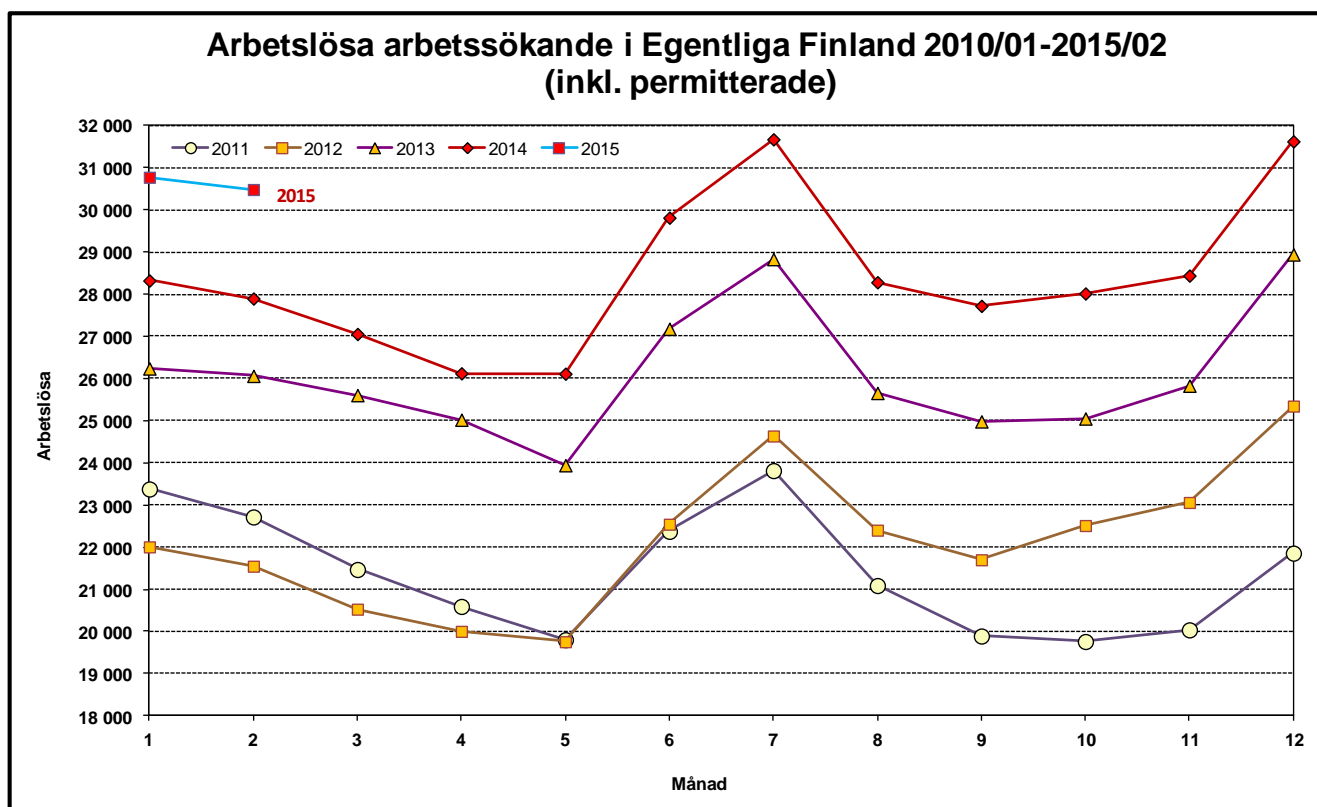
### Ungdomsarbetslösheten minskar på vissa orter

Vid Egentliga Finlands arbets- och näringsbyrå fanns i slutet av februari 30 500 arbetslösa arbetssökande. I februari minskade antalet arbetslösa med 300 personer. Jämfört med februari ifjol ökade antalet arbetslösa med 2 600 personer, dvs. med 9,3 %, medan arbetslösheten i hela landet ökade med 9,7 %.

I slutet av februari var andelen arbetslösa av arbetskraften i Egentliga Finland 1,1 procentenheter större än året innan, dvs. 13,4 %. I hela landet ökade andelen arbetslösa med 1,1 procentenheter och var 13,5 %. Arbetslöshetsgraden i Egentliga Finland är således mindre än i hela landet och samtidigt den fjärde lägsta av NTM-centralområdena i Finland.

Jämfört med året innan ökade antalet arbetslösa på alla NTM-centralers områden. I Egentliga Finland ökade arbetslösheten i något långsammare takt än i hela landet, medan arbetslösheten ökade klart snabbare än det i t.ex. Nyland. Antalet långtidsarbetslösa och arbetslösa unga fortsatte att öka på nästan alla NTM-centralers områden. Positivt är att ungdomsarbetslösheten har börjat minska i Kajaland och Lappland.

Ofta minskar antalet arbetslösa i mars och så torde det gå i Egentliga Finland också denna gång.



## 6 procent mindre lediga platser än i fjol

Den sista februari fanns det 4 000 lediga arbetsplatser vid områdets arbets- och näringsbyrå, dvs. 7 % mindre än för ett år sedan. I februari lediganslogs betydligt mindre sommarjobb än året innan. Det betyder att det i februari fanns fler andra lediga jobb än sommarjobb jämfört med året innan. Totalt fanns 7 100 lediga platser i februari, varav 3 800 var nya platser som lediganslagits i februari. Jämfört med året innan var efterfrågan på arbetskraft större inom metallindustrin på samma sätt som under de närmast föregående månaderna. Efterfrågan ökade också inom livsmedelsindustrin och försäljningsarbete.

## Långtidsarbetslösheten och ungdomsarbetslösheten ökar allttjämt

Antalet arbetslösa unga under 25 år i Egentliga Finland var 8 procent större än för ett år sedan, dvs. 3 800 personer. Jämfört med året innan minskade antalet i Nystadsregionen, men ökade i de övriga ekonomiska regionerna på området. I februari brukar antalet unga arbetslösa minska - denna gång med 100 personer. Antalet långtidsarbetslösa ökar allttjämt i nästan hela landet. I Egentliga Finland var antalet personer som varit arbetslösa i över ett år 8 500, dvs. 23 procent mer än året innan. Långtidsarbetslösheten ökar i alla ekonomiska regioner på området. Arbetslösheten ökade 10 % bland kvinnor och 9 % bland män.

## Arbetslösheten minskar inom industrin

Den minskade efterfrågan både inom exporten och på hemmamarknaden syns också i sysselsättningen: arbetslösheten ökar inom nästan alla branscher och yrkesgrupper. För ett år sedan började arbetslösheten minska inom industrin och denna trend fortsätter visserligen inom olika branscher och många yrkesgrupper. Av de andra branscherna fortsatte arbetslösheten att öka bl.a. inom social- och hälsovårdstjänster samt inkvarterings- och restaurangbranschen.

## Arbetsförvaltningens tjänster omfattade 4,7 % av arbetskraften

I slutet av februari sysselsattes eller utbildades 10 700 personer genom arbetsförvaltningens tjänster, dvs. 2 % mindre än för ett år sedan. I slutet av februari deltog 2 400 personer i arbetskraftsutbildning för att förbättra sina möjligheter på arbetsmarknaden. Genom stödarbete inom den statliga, kommunala eller privata sektorn sysselsattes i sin tur 2 800 personer. Av de sysselsatta hade 81 % anställts inom den privata sektorn. I arbetsprövning deltog 1 300 och 330 var sysselsatta via alterneringsplatser. Dessutom deltog 1 100 i arbetsverksamhet i rehabiliterande syfte och 2 400 i frivilliga studier.

## Arbetslösgraden ökade i nästan alla kommuner jämfört med året innan

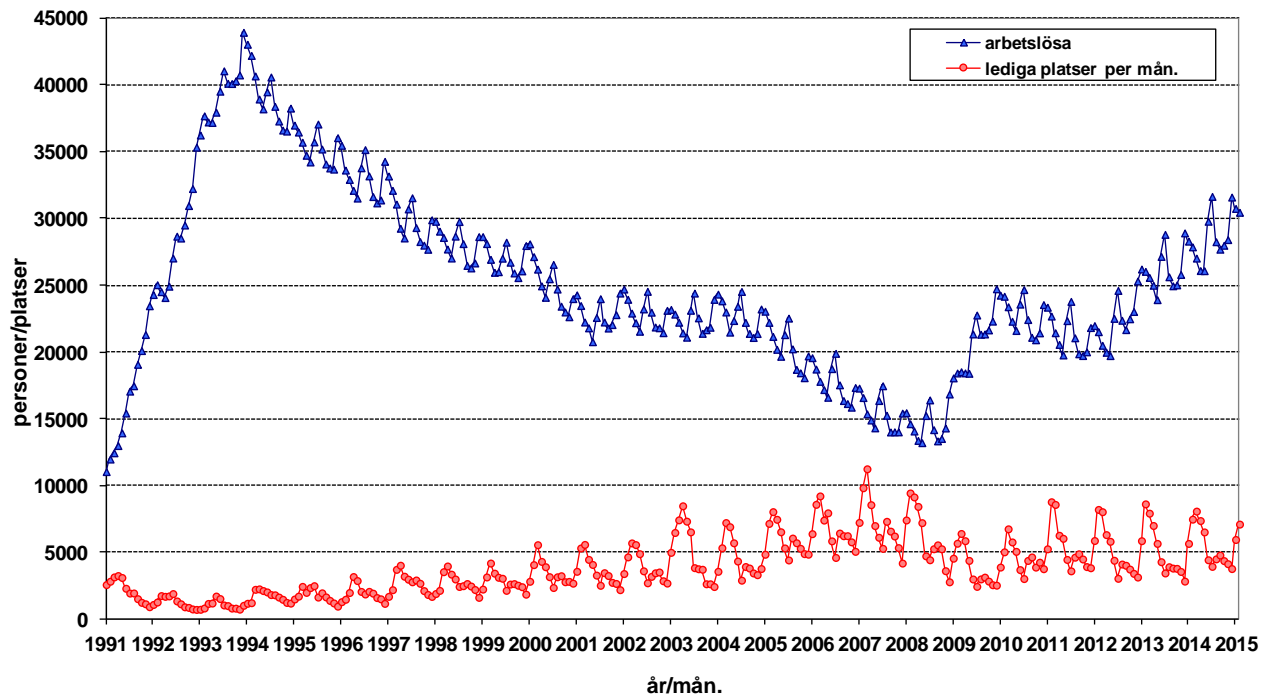
Jämfört med föregående år ökade antalet arbetslösa i alla ekonomiska regioner i Egentliga Finland. I Saloregionen ökade arbetslösheten minst (0,2 %), medan den ökade mest i Åboregionen, dvs. 12 %. Den högsta arbetslöshetsgraden fanns i Salo ekonomiska region (15,9 %) samt i Åbo stad (16,7 %). Arbetslöshetsgraden var lägst i Åbolands ekonomiska region (8,9 %) och av kommunerna i Laitila (7,3 %). Arbetslöshetsgraden var över 10 % i femton av regionens 27 kommuner, då antalet motsvarande kommuner var elva året innan.

### Ytterligare information:

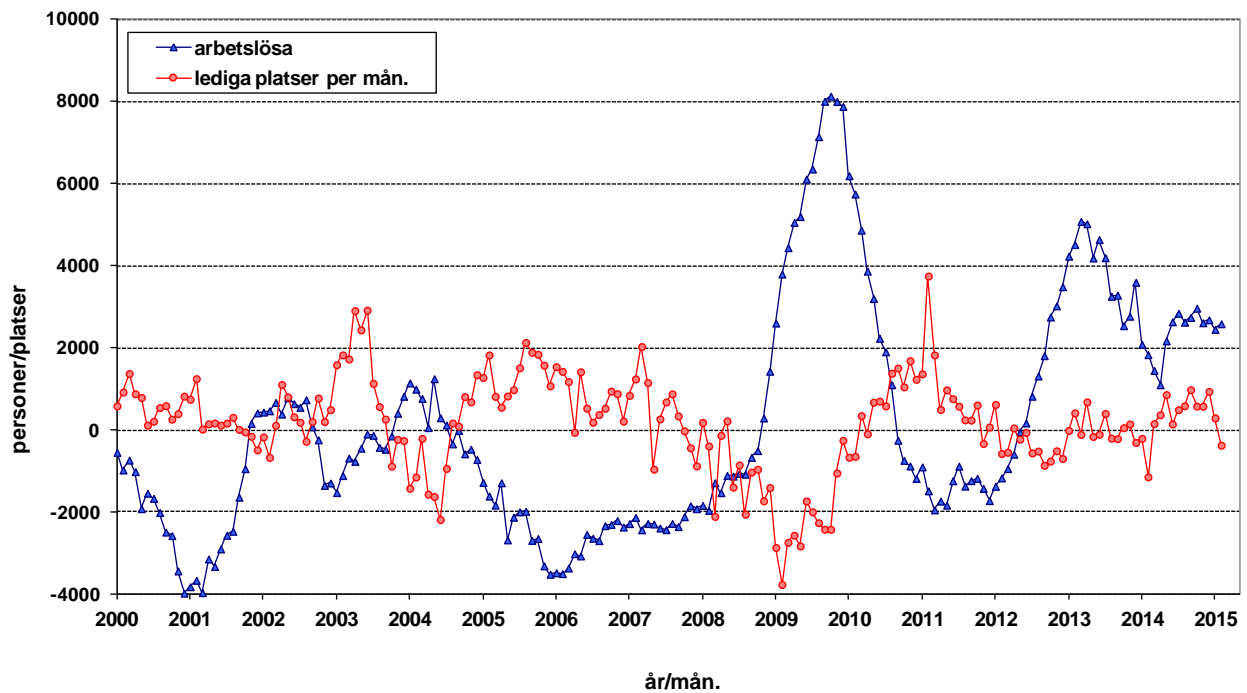
Egentliga Finlands arbets- och näringsbyrå och analytiker Juha Pusila, tfn 0295 022 772

*OBS! Du kan också få sysselsättningsöversikten per e-post. Skicka dina kontaktuppgifter till [juha.pusila@ntm-centralen.fi](mailto:juha.pusila@ntm-centralen.fi) så får du sysselsättningsöversikten direkt den offentliggörs.*

### Arbetslösa och lediga arbetsplatser i Egentliga Finland 1991/01 - 2015/02



### Förändring i arbetslösheten och antalet lediga arbetsplatser jämfört med föregående år i Egentliga Finland 2000/01 - 2015/02



Tabell 1. Sysselsättningsläge i Egentliga Finland, februari

<b>I LÄGET I SLUTET AV MÅNADEN</b>	<b>2014</b>	<b>2015</b>	<b>Ändring</b>	<b>Ändring%</b>
<b>1. Arbetslösa arbetssökande</b>	27 899	30 485	2 586	9,3
- varav permitterade	2 975	2 999	24	0,8
<b>2. Förkortad arbetsvecka</b>	845	743	-102	-12,1
<b>3. I arbete</b>	8 133	10 171	2 038	25,1
- varav på den allmänna arbetsmarknaden	5 616	7 533	1 917	34,1
- varav sysselsätta	2 517	2 638	121	4,8
<b>4. Utanför arbetskraften</b>	8 478	9 332	854	10,1
- varav i sysselsättningsfrämjande service	2 210	2 587	377	17,1
- varav i utbildning	3 984	4 464	480	12,0
<b>5. Mottagare av arbetslöshetspension</b>	718	535	-183	-25,5
<b>1-5 Samtliga arbetssökande</b>	46 073	51 266	5 193	11,3
<b>EFTERFRÅGAN PÅ ARBETSKRAFT</b>				
<b>Lediga arbetsplatser sammanlagt</b>	4 288	3 983	-305	-7,1
- varav lediga över en månad	1 498	1 377	-121	-8,1
- varav lediga över 2 månader	128	233	105	82,0
<b>I SERVICE</b>				
<b>1. Sysselsätta hos staten</b>	111	77	-34	-30,6
<b>2. Sysselsätta i kommunerna</b>	633	456	-177	-28,0
<b>3. Sysselsätta inom den privata sektorn</b>	2 125	2 269	144	6,8
<b>1-3 Antalet sysselsätta sammanlagt</b>	2 869	2 802	-67	-2,3
<b>4. I arbetskraftsutbildning</b>	3 032	2 357	-675	-22,3
<b>5. I träning</b>	318	402	84	26,4
<b>6. I Arbets-/utbildningsprövinig</b>	1 187	1 278	91	7,7
<b>7. Som alternerings vikarie</b>	315	331	16	5,1
<b>8. Som arbetsverksamhet i rehabiliteringssyfte</b>	950	1 118	168	17,7
<b>9. Frivilliga studier</b>	2 149	2 389	240	11,2
<b>1-9 I service sammanlagt</b>	10 820	10 677	-143	-1,3
<b>ARBETSLÖSHETENS STRUKTUR</b>				
<b>1. Arbetslösa kvinnor</b>	11 653	12 794	1 141	9,8
<b>2. Arbetslösa män</b>	16 246	17 691	1 445	8,9
<b>3. Arbetslösa under 25 år</b>	3 541	3 829	288	8,1
<b>4. Arbetslösa över 50 år</b>	9 909	10 800	891	9,0
<b>5. Långtidsarbetslösa</b>	6 938	8 519	1 581	22,8

<b>II VERKSAMHET UNDER MÅNADEN</b>	<b>2014</b>	<b>2015</b>	<b>Ändring</b>	<b>Ändring (%)</b>
<b>1. Arbetslösa arbetssökande</b>	31 433	33 684	2 251	7,2
<b>2. Övriga arbetssökande</b>	16 787	19 516	2 729	16,3
<b>1-2 Arbetssökande sammanlagt</b>	48 220	53 200	4 980	10,3
<b>3. Månadens alla arbetsplatser</b>	7 517	7 145	-372	-4,9
- varav månadens nya arbetsplatser	4 006	3 765	-241	-6,0
- varav besatta arbetsplatser	3 181	3 239	58	1,8
- med arbetskraftsbyråns sökande	344	537	193	56,1
<b>4. Inledda arbetslöshetsperioder</b>	5 377	4 098	-1 279	-23,8
<b>5. Avslutade arbetslöshetsperioder</b>	5 384	4 094	-1 290	-24,0
<b>6. Nya placeringar med stödåtg.</b>	450	444	-6	-1,3
<b>7. Inlett arbetskraftsutbildning</b>	481	242	-239	-49,7

Tabell 2. Förändring i arbetsmarknadsläget per yrkesgrupp, februari

Yrkesgrupp	Månadens nya arbetsplatser				Arbetslösa i slutet av månaden			
			Ändring				Ändring	
	2014	2015	Antal	%	2014	2015	Antal	%
<b>Chefer</b>	16	17	1	6 %	271	289	18	7 %
<b>Specialister</b>	241	236	-5	-2 %	3 531	4 032	501	14 %
Tekniska branschen	57	66	9	16 %	862	924	62	7 %
Systemarbete	8	26	18	225 %	351	417	66	19 %
Lärare (gs+gymnasium)	36	29	-7	-19 %	344	420	76	22 %
Försäljning m.fl.	19	27	8	42 %	377	430	53	14 %
<b>Experter</b>	633	699	66	10 %	2 576	2 900	324	13 %
Sjukskötare	71	93	22	31 %	115	172	57	50 %
Tekniska branschen	19	21	2	11 %	748	811	63	8 %
Inköps- och försäljningsagenter	331	467	136	41 %	338	350	12	4 %
<b>Kontors- och kundtjänstpersonal</b>	93	155	62	67 %	1 473	1 652	179	12 %
Kontorssekreterare	48	49	1	2 %	789	865	76	10 %
Kundtjänstpersonal	10	11	1	10 %	189	198	9	5 %
<b>Service- och försäljningspersonal</b>	1 215	1 246	31	3 %	3 701	4 351	650	18 %
Försäljning	615	607	-8	-1 %	1 299	1 518	219	17 %
Barnskötare och assistenter	10	16	6	60 %	459	475	16	3 %
Närvårdare	166	151	-15	-9 %	521	678	157	30 %
Restaurang och storhushåll	98	107	9	9 %	548	648	100	18 %
Servering	76	133	57	75 %	194	253	59	30 %
Arbetsledare inom fastighetsskötsel	41	34	-7	-17 %	200	208	8	4 %
<b>Jordbrukare, skogsarbetare m.fl.</b>	214	158	-56	-26 %	713	763	50	7 %
Jordbrukare	201	148	-53	-26 %	471	510	39	8 %
<b>Byggnads-, reparations- och tillverkningsarbetare</b>	334	300	-34	-10 %	6 066	6 547	481	8 %
Byggnadsarbete	76	94	18	24 %	2 173	2 396	223	10 %
Målare	6	10	4	67 %	441	433	-8	-2 %
Metallarbete	124	103	-21	-17 %	1 020	1 109	89	9 %
Maskinmontering	19	20	1	5 %	529	614	85	16 %
Elmontering	1	6	5	500 %	529	614	85	16 %
<b>Process- och transportarbetare</b>	433	298	-135	-31 %	2 754	2 759	5	0 %
Hopsättning	369	141	-228	-62 %	976	906	-70	-7 %
Fordonsförare	23	65	42	183 %	601	693	92	15 %
<b>Övriga arbetstagare</b>	724	642	-82	-11 %	2 414	2 518	104	4 %
Städning	184	185	1	1 %	627	647	20	3 %
Medhjälpare inom byggnadsarbete	25	13	-12	-48 %	509	525	16	3 %
Lagerarbete	118	94	-24	-20 %	468	487	19	4 %
Köksbiträden	84	26	-58	-69 %	432	469	37	9 %
<b>Militärer</b>	0	1	1	-	13	18	5	38 %
<b>Oklassificerade yrken</b>	103	13	-90	-87 %	4 387	4 656	269	6 %
<b>TOTAL</b>	4 006	3 765	-241	-6 %	27 899	30 485	2 586	9 %

**Tabell 3. Arbetslösa arbetssökande på räkningsdagen, februari**

ELY-centralen	Arbetslösa inkl. perm.			Arbetslöshetsnivå inkl. perm.		
	2014	2015	Ändring	2014	2015	Ändring
Nyland	79 026	90 876	15,0	9,6	11,0	1,4
Egentliga Finland	27 899	30 485	9,3	12,3	13,4	1,1
Satakunta	13 161	14 760	12,1	12,7	14,3	1,6
Tavastland	24 149	26 241	8,7	13,5	14,8	1,3
Birkaland	34 677	37 358	7,7	14,3	15,4	1,1
Sydöstra Finland	21 355	22 786	6,7	14,9	15,9	1,0
Södra Savolands	9 258	10 025	8,3	13,7	15,0	1,3
Norra Savolands	14 743	16 297	10,5	13,0	14,4	1,4
Norra Karelen	12 008	12 561	4,6	16,2	17,0	0,8
Mellersta Finland	21 379	22 916	7,2	16,6	17,9	1,3
Södra Österbotten	9 395	10 394	10,6	10,6	11,7	1,1
Österbotten	9 674	10 878	12,4	8,2	9,2	1,0
Norra Österbotten	26 544	28 985	9,2	14,5	15,7	1,2
Kajanaland	6 193	6 192	0,0	17,4	17,5	0,1
Lappland	13 604	13 836	1,7	16,5	16,6	0,1
Åland	603	615	2,0	4,2	4,2	0,0
<b>Hela landet</b>	<b>323 793</b>	<b>355 360</b>	<b>9,7</b>	<b>12,4</b>	<b>13,5</b>	<b>1,1</b>

**Tabell 4. Arbetslösa och arbetslöshetsnivån i Egentliga Finlands kommuner**

	2014/2	2015/1	2015/2	2014/2	2015/1	2015/2
Aura	197	204	213	9,8	10,3	10,7
Gustavs	45	36	41	12,2	10,1	11,5
Kimitoön	330	303	290	11,0	10,2	9,7
Koski Tl.	90	98	100	8,6	9,7	9,9
Laitila	245	298	284	6,3	7,6	7,3
Loimaa	777	857	868	10,3	11,5	11,7
Lundo	796	865	860	8,5	9,2	9,2
Marttila	103	115	113	11,2	12,4	12,2
Masku	371	403	398	7,5	8,2	8,1
Mynämäki	371	387	402	9,8	10,4	10,8
Nousis	186	233	238	7,6	9,6	9,8
Nystad	770	734	737	10,8	10,3	10,3
Nådental	875	1 062	1 027	9,6	11,7	11,3
Oripää	74	68	66	11,5	10,7	10,4
Pargas	498	613	603	6,9	8,7	8,5
Pemar	377	432	415	7,3	8,4	8,1
Pyhäranta	91	121	126	8,8	11,9	12,4
Pöytyä	418	427	436	10,6	10,8	11,0
Reso	1 257	1 475	1 431	10,5	12,4	12,0
Rusko	204	234	231	6,8	7,7	7,6
S:t karins	1 326	1 444	1 466	8,6	9,4	9,5
Sagu	113	136	135	8,1	9,7	9,6
Salo	4 127	4 184	4 129	16,2	16,7	16,4
Somero	497	518	504	12,3	13,0	12,6
Tövsala	73	88	87	9,7	11,9	11,8
Vehmaa	92	96	93	8,6	9,2	8,9
Åbo	13 596	15 345	15 192	15,1	16,9	16,7

**Tabell 5. Arbetslösa arbetssökande i Egentliga Finlands kommuner 28.2.2015**

Kommun	Arbetskraft	Lediga arbetsplatser	Arbetslösa arbetssökande inkl. pers. permitterade					Arbetslösa över 1 år
			Sammanlagt	Män	Kvinnor	Under 25	Över 50	
<b>Loimaa ekon. region</b>	<b>15 973</b>	<b>124</b>	<b>1 796</b>	<b>1 061</b>	<b>735</b>	<b>222</b>	<b>733</b>	<b>445</b>
Aura	1 986	10	213	124	89	21	78	57
Koski Tl	1 015	6	100	59	41	13	42	24
Loimaa	7 437	87	868	524	344	121	359	190
Marttila	930	4	113	71	42	14	46	32
Oripää	636	2	66	35	31	10	26	11
Pöytyä	3 969	15	436	248	188	43	182	131
<b>Salo ekonomiska region</b>	<b>29 107</b>	<b>520</b>	<b>4 633</b>	<b>2 683</b>	<b>1 950</b>	<b>500</b>	<b>1 903</b>	<b>1 480</b>
Salo	25 120	464	4 129	2 393	1 736	446	1 679	1 333
Somero	3 987	56	504	290	214	54	224	147
<b>Åbo ekonomiska region</b>	<b>157 382</b>	<b>2 746</b>	<b>21 795</b>	<b>12 665</b>	<b>9 130</b>	<b>2 853</b>	<b>7 126</b>	<b>6 054</b>
S:t Karins	15 431	41	1 466	819	647	201	542	333
Lundo	9 390	179	860	501	359	105	333	186
Masku	4 889	15	398	233	165	40	149	98
Mynämäki	3 737	8	402	231	171	57	180	110
Nådendal	9 092	365	1 027	572	455	105	436	271
Nousis	2 438	6	238	142	96	23	94	65
Pemar	5 144	53	415	268	147	64	142	87
Reso	11 888	72	1 431	844	587	194	563	348
Rusko	3 027	8	231	125	106	28	89	60
Sagu	1 408	4	135	78	57	17	50	25
Åbo	90 938	1 995	15 192	8 852	6 340	2 019	4 548	4 471
<b>Åboland</b>	<b>10 039</b>	<b>143</b>	<b>893</b>	<b>509</b>	<b>384</b>	<b>121</b>	<b>375</b>	<b>241</b>
Kimitoön	2 975	32	290	173	117	34	131	96
Pargas	7 064	111	603	336	267	87	244	145
<b>Nystadsregionen</b>	<b>14 197</b>	<b>450</b>	<b>1 368</b>	<b>773</b>	<b>595</b>	<b>133</b>	<b>663</b>	<b>299</b>
Gustavs	358	9	41	24	17	5	19	9
Laitila	3 917	76	284	156	128	26	119	39
Pyhäranta	1 017	1	126	66	60	13	61	29
Tövsala	737	4	87	53	34	7	54	23
Nystad	7 122	353	737	417	320	71	373	182
Vehmaa	1 046	7	93	57	36	11	37	17
<b>Sammanlagt</b>	<b>226 698</b>	<b>3 983</b>	<b>30 485</b>	<b>17 691</b>	<b>12 794</b>	<b>3 829</b>	<b>10 800</b>	<b>8 519</b>

.. = Informationen finns ej tillgänglig. Den är antingen för osäker för att presenteras eller så skyddas den sekretes av lagen om.

**Tabell 6. Arbetslöshetens struktur i Egentliga Finlands ekonomiska regioner, februari**

<i>A. Arbetslöshetsnivå</i>	2010	2011	2012	2013	2014	2015	Ändring , %	
							2014-2015	2008-2015
Turku	10,6	10,4	9,9	11,4	12,4	13,8	1,4	7,0
Salo	11,9	11,2	11,2	15,0	15,6	15,9	0,3	9,4
Loimaa	9,3	7,9	7,6	9,4	10,3	11,2	0,9	5,7
Vakka-Suomi	10,0	9,7	7,8	10,8	9,2	9,6	0,4	3,4
Turunmaa	7,2	6,2	6,0	7,1	8,1	8,9	0,8	4,3

<i>B. Antal arbetslösa</i>	2010	2011	2012	2013	2014	2015	Ändring , %	
							2014-2015	2008-2015
Åbo	16 912	16 283	15 203	17 729	19 472	21 795	11,9	111,8
Salo	3 427	3 206	3 387	4 515	4 624	4 633	0,2	130,7
Loimaa	1 304	1 262	1 233	1 523	1 659	1 796	8,3	98,5
Nystadsregionen	1 158	1 106	1 134	1 569	1 316	1 368	4,0	46,9
Åboland	644	545	627	729	828	893	7,9	83,4
Egentliga Finland	23 445	22 402	21 584	26 065	27 899	30 485	9,3	108,5

<i>C. Under 25 år</i>	2010	2011	2012	2013	2014	2015	Ändring , %	
							2014-2015	2008-2015
Åbo	392	401	374	486	487	500	2,7	163,2
Salo	171	163	136	168	194	222	14,4	133,7
Loimaa	152	113	115	144	139	133	-4,3	64,2
Nystadsregionen	56	39	57	65	100	121	21,0	266,7
Åboland	3 197	2 924	2 618	3 253	3 541	3 829	8,1	178,5
Egentliga Finland	392	401	374	486	487	500	2,7	163,2

<i>D. Över 50 år</i>	2010	2011	2012	2013	2014	2015	Ändring , %	
							2014-2015	2008-2015
Åbo	5 119	5 292	5 321	5 876	6 384	7 126	11,6	78,5
Salo	1 285	1 251	1 385	1 803	1 907	1 903	-0,2	112,2
Loimaa	494	497	545	632	647	733	13,3	82,8
Nystadsregionen	460	524	561	717	621	663	6,8	32,1
Åboland	272	249	284	328	350	375	7,1	51,2
Egentliga Finland	7 630	7 813	8 096	9 356	9 909	10 800	9,0	78,8

<i>E. Långtidsarbetslösa</i>	2010	2011	2012	2013	2014	2015	Ändring , %	
							2014-2015	2008-2015
Åbo	3 493	3 964	3 888	3 974	4 777	6 054	26,7	190,9
Salo	673	757	796	996	1 353	1 480	9,4	265,4
Loimaa	208	226	200	257	352	445	26,4	169,7
Nystadsregionen	136	158	196	206	252	299	18,7	68,0
Åboland	80	107	117	119	204	241	18,1	209,0
Egentliga Finland	4 590	5 212	5 197	5 552	6 938	8 519	22,8	193,1

<i>F. Invandrare</i>	2010	2011	2012	2013	2014	2015	Ändring , %	
							2014-2015	2008-2015
Åbo	1 934	2 041	1 606	2 245	2 239	2 502	11,7	166,2
Salo	296	265	266	413	398	430	8,0	186,7
Loimaa	29	47	39	76	96	91	-5,2	279,2
Nystadsregionen	16	21	24	36	36	35	-2,8	250,0
Åboland	34	32	36	42	55	68	23,6	518,2
Egentliga Finland	2 309	2 406	1 971	2 812	2 824	3 126	10,7	175,4



