



Varsinais-Suomen työllisyyskatsaus 2/2015

Julkaisuvapaa tiistaina 24.3.2015 klo 9.00

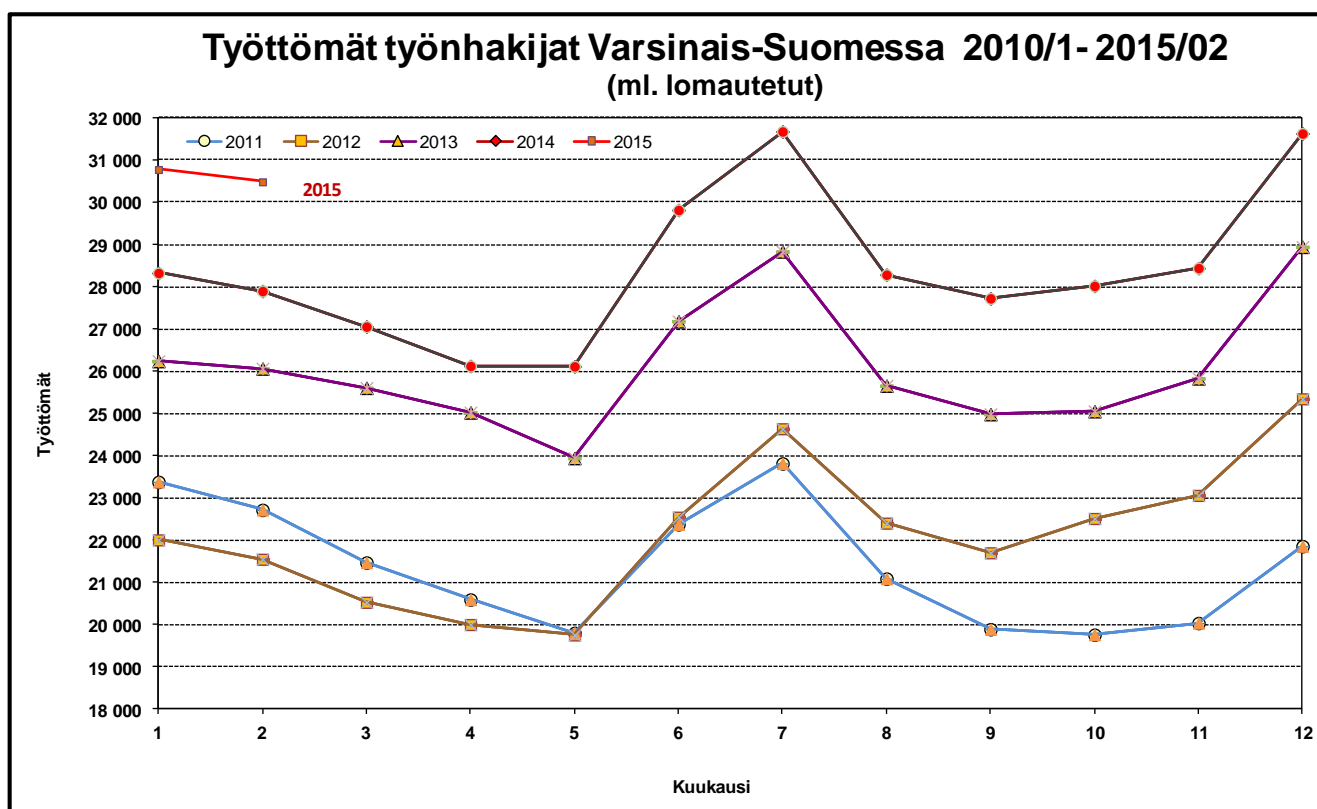
Nuorten työttömyys paikoin alenemassa

Varsinais-Suomen työ- ja elinkeinotoimistossa oli helmikuun lopussa 30 500 työtöntä työnhakijaa. Helmikuun aikana työttömien määrä väheni 300 henkilöllä. Viime vuoden helmikuusta määrä kasvoi 2 600 henkilöllä eli 9,3 prosentilla, kun koko maassa työttömien määrä kasvoi 9,7 prosentilla.

Helmikuun lopussa työttömien osuus työvoimasta oli Varsinais-Suomessa 1,1 prosenttiyksikköä suurempi kuin vuotta aiemmin, eli 13,4 % Koko maassa osuus kasvoi 1,1 prosenttiyksiköllä, ollen 13,5 %. Näin Varsinais-Suomessa työttömyysaste on pienempi kuin koko maassa ja samalla se on maan ELY-keskusalueista neljänneksi pienin.

Työttömien määrä kasvoi vuodentakaisesta kaikkien ELY-keskusten alueilla. Varsinais-Suomessa työttömien määrä kasvoi hieman hitaampaan tahtiin kuin koko maassa, kun esimerkiksi Uudellamaalla työttömyyden kasvu oli sitä selvästi nopeampaa. Pitkäaikaistyöttömien ja nuorten osalta määrän kasvu jatkui lähes kaikkien ELY-keskusten alueilla. Myönteistä on että nuorten työttömyys on kääntynyt laskuun Kainuussa ja Lapissa.

Maaliskuun aikana työttömien määrä yleensä vähenee ja niin tapahtunee Varsinais-Suomessa tälläkin kertaa.



Uusia avoimia työpaikkoja 6 prosenttia vähemmän kuin vuosi sitten

Helmikuun viimeisenä päivänä oli avoimia työpaikkoja tarjolla alueen työ- ja elinkeinotoimistossa 4 000 kappaletta eli 7 % vähemmän kuin vuosi sitten. Kesätyöpaikkoja tuli helmikuussa huomattavasti vähemmän täytettäväksi kuin vuotta aiemmin. Näin muita kuin kesätöitä oli helmikuussa enemmän tarjolla kuin viime vuonna. Kaikkiaan työpaikkoja oli avoinna helmikuun aikana 7 100 kappaletta, joista 3 800 oli uusia, helmikuun aikana avautuneita, työpaikkoja. Vuotta aiempaan verrattuna työvoiman kysyntä oli helmikuussa vireämpää lähikuukausien malliin metalliteollisuudessa sekä lisäksi elintarviketeollisuudessa ja myyntitehtävissä.

Pitkäaikaistyöttömyys ja nuorten työttömyys yhä kasvussa

Nuorten, alle 25-vuotiaiden, työttömien määrä oli Varsinais-Suomessa 8 prosenttia suurempi kuin vuosi sitten eli 3 800 henkilöä. Vuotta aiemmasta määrä väheni Vakka-Suomessa, mutta kasvoi muissa alueen seutukunnissa. Helmikuussa työttömien nuorten määrä yleensä vähenee – tällä kertaa 100 henkilöllä. Pitkäaikaistyöttömien määrä kasvaa yhä lähes koko maassa. Varsinais-Suomessa yli vuoden työttömänä olleita henkilöitä oli 8 500 eli 23 % enemmän kuin vuotta aiemmin. Pitkäaikaistyöttömyys kasvaa kaikissa alueen seutukunnissa. Työttömien määrä kasvoi 10 prosentilla naisten keskuudessa ja miesten keskuudessa vastaavasti 9 prosentilla.

Työttömyys vähenee teollisuudessa

Kysynnän hiljeneminen sekä viennissä että kotimarkkinoilla näkyy myös työllisyydessä: lähes kaikilla ammattialoilla ja -ryhmissä työttömyys on kasvussa. Tosin teollisuudessa vuosi sitten alkanut työttömyyden aleneminen jatkuu edelleen eri aloilla ja monissa ammattiryhmissä. Muista aloista mm. sosiaali- ja terveystalvissa sekä majoitus- ja ravintola-alalla työttömyyden kasvu jatkui.

Työhallinnon palveluissa 4,7 % työvoimasta

Työhallinnon palveluilla työllistyi tai oli koulutuksessa helmikuun lopussa 10 700 henkilöä, eli 2 prosenttia vähemmän kuin vuotta aikaisemmin. Työvoimakoulutuksessa oli helmikuun lopussa 2 400 henkilöä parantamassa valmiuksiaan työmarkkinoille. Valtion, kuntien tai yksityisen sektorin tukityöllä oli puolestaan työllistetty 2 800 henkilöä. Työllistetyistä oli 81 % palkattu yksityiselle sektorille. Työkokeilussa oli 1 300 ja vuorottelupaikkaan työllistettynä 330 henkilöä. Lisäksi kuntouttavassa työtoiminnassa oli 1 100 ja omaehtoisesti opiskelemassa 2 400 henkilöä.

Työttömyysaste kasvoi vuodentakaisesta lähes kaikissa kunnissa

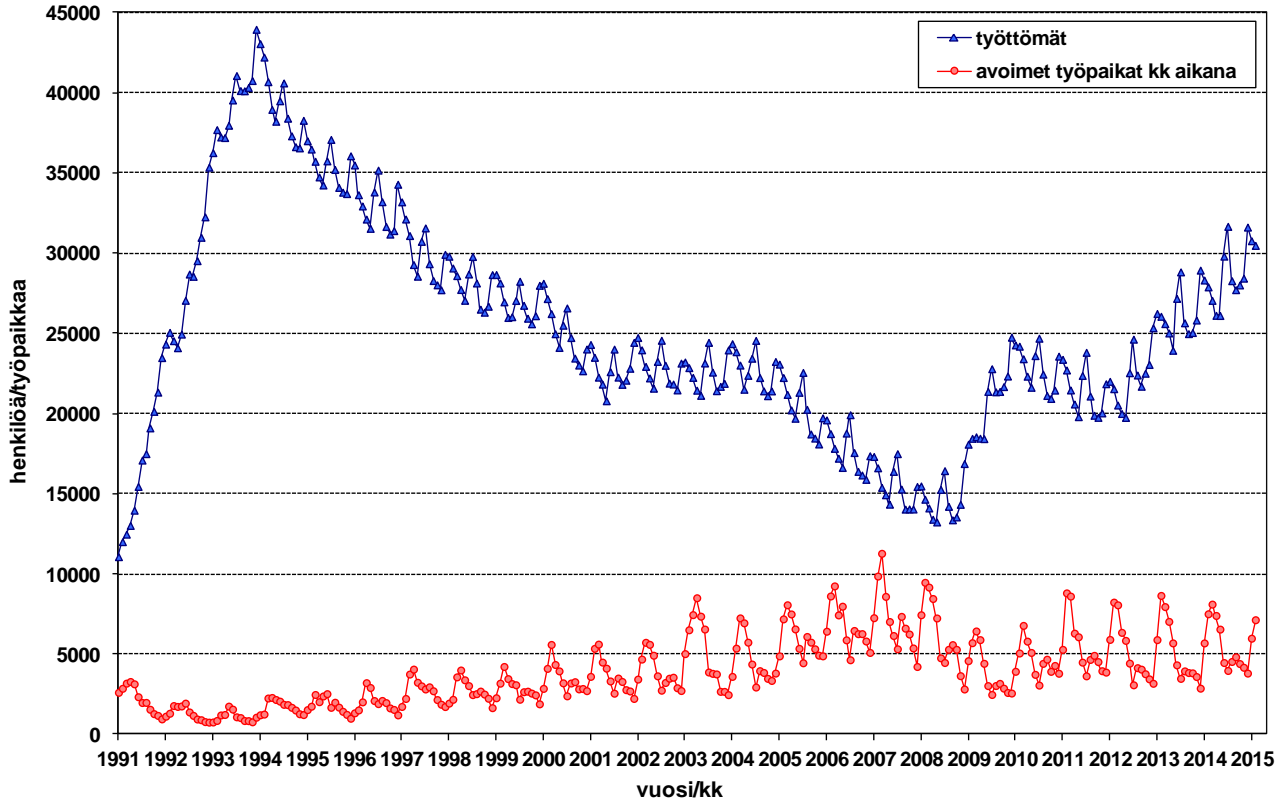
Työttömien määrä kasvoi viime vuodesta kaikissa Varsinais-Suomen seutukunnissa. Salon seudulla työttömien määrä kasvoi lievimmin (0,2 prosentilla), kun Turun seudulla se kasvoi eniten eli 12 prosentilla. Työttömyysaste oli korkein Salon seutukunnassa (15,9 %) sekä Turun kaupungissa (16,7 %). Pienin työttömyysaste oli Turunmaan seutukunnassa (8,9 %) sekä kunnista Laitilassa (7,3 %). Työttömyysaste oli yli 10% viidessätoista alueen 27 kunnasta, kun vuotta aiemmin vastaavia kuntia oli yksitoista.

Lisätietoja: Varsinais-Suomen te-toimisto ja analyttikko Juha Pusila, puh. 0295 022 772

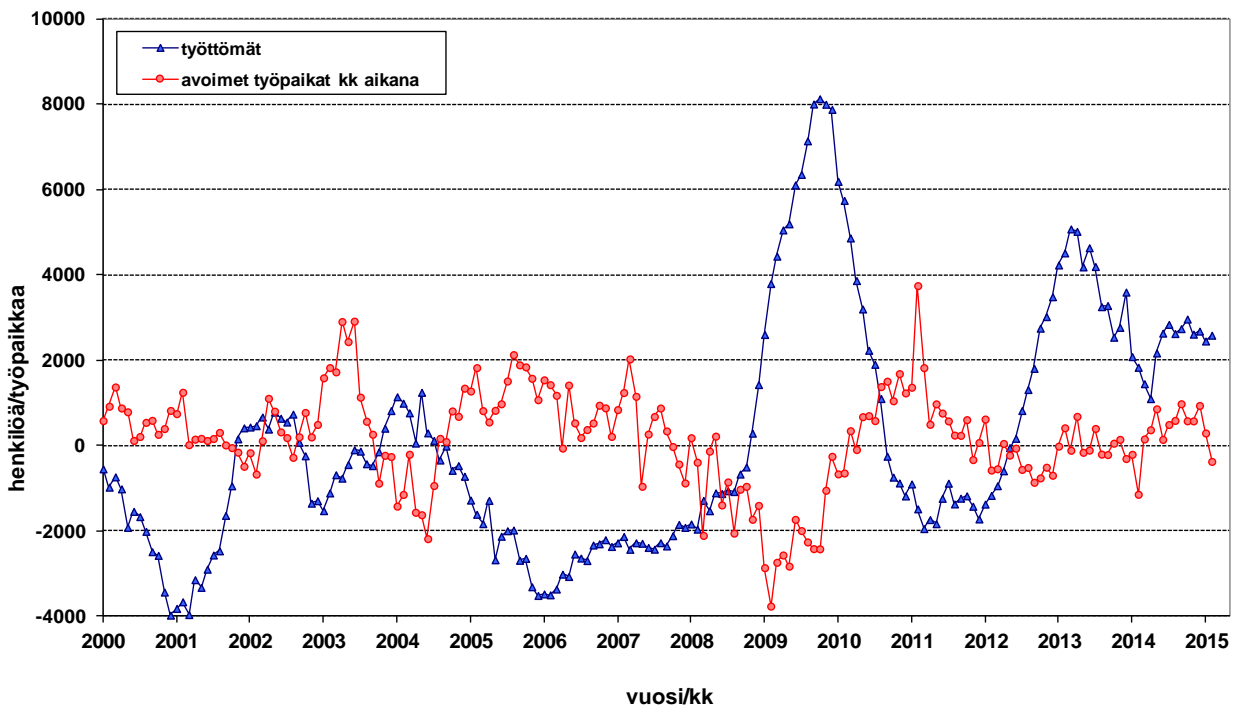
HUOM! Työllisyyskatsaus on mahdollista saada myös sähköpostitse ilmoittamalla yhteystietonsa osoitteeseen juha.pusila@ely-keskus.fi

Näin katsauksen saa käyttöönsä tuoreeltaan julkistamisajankohtana.

Kuvio 1. Työttömät ja avoimet työpaikat Varsinais-Suomessa 1991/01 - 2015/02



Kuvio 2. Työttömyyden ja avointen työpaikkojen muutos ed. vuoteen Varsinais-Suomessa 2000/01 - 2015/02



Taulu 1. Varsinais-Suomen työllisyystilanne kuukauden lopussa ja toiminta sen aikana, helmikuu

I Tilanne kuukauden lopussa

<i>Työnhakijat</i>	2014	2015	muutos	muutos %
1. Työttömät työnhakijat	27 899	30 485	2 586	9,3
joista henkilökohtaisesti lomautetut	2 975	2 999	24	0,8
2. Lyhennetyllä työviikolla	845	743	-102	-12,1
3. Työssä olevat yhteensä	8 133	10 171	2 038	25,1
joista yleisillä työmarkkinoilla	5 616	7 533	1 917	34,1
joista työllistettynä	2 517	2 638	121	4,8
4. Työvoiman ulkopuolella	8 478	9 332	854	10,1
joista työllistymistä edist.palvelussa	2 210	2 587	377	17,1
joista koulutuksessa	3 984	4 464	480	12,0
5. Työttömyyseläkettä saavat	718	535	-183	-25,5
1-5 Kaikki työnhakijat yhteensä	46 073	51 266	5 193	11,3
Työvoiman kysyntä				
1. Avoimet työpaikat yhteensä	4 288	3 983	-305	-7,1
joista yli kuukauden avoinna olleet	1 498	1 377	-121	-8,1
joista yli 2 kuukautta avoinna olleet	128	233	105	82,0
Palveluissa				
1. Valtiolle työllistetyt	111	77	-34	-30,6
2. Kuntiin työllistetyt	633	456	-177	-28,0
3. Yksityiselle sektorille työllistetyt	2 125	2 269	144	6,8
1-3 Työllistetyt yhteensä	2 869	2 802	-67	-2,3
4. Työvoimakoulutuksessa	3 032	2 357	-675	-22,3
5. Valmennuksessa	318	402	84	26,4
6. Työ-/koulutuskokeilussa	1 187	1 278	91	7,7
7. Vuorotteluvapaasijaisena	315	331	16	5,1
8. Kuntouttavassa työtoiminnassa	950	1 118	168	17,7
9. Omaehtoisessa opiskelussa	2 149	2 389	240	11,2
1-9 Palveluissa yhteensä	10 820	10 677	-143	-1,3
Työttömyyden rakenne				
1. Työttömät naiset	11 653	12 794	1 141	9,8
2. Työttömät miehet	16 246	17 691	1 445	8,9
3. Alle 25-vuotiaat työttömät	3 541	3 829	288	8,1
4. Yli 50-vuotiaat työttömät	9 909	10 800	891	9,0
5. Pitkäaikaistyöttömät	6 938	8 519	1 581	22,8

II Toiminta kuukauden aikana

	2014	2015	muutos	muutos %
1. Työttömät työnhakijat	31 433	33 684	2 251	7,2
2. Muut työnhakijat	16 787	19 516	2 729	16,3
1-2 Työnhakijat yhteensä	48 220	53 200	4 980	10,3
3. Kuukauden kaikki työpaikat	7 517	7 145	-372	-4,9
Kuukauden uudet työpaikat	4 006	3 765	-241	-6,0
Täyttyneet työpaikat	3 181	3 239	58	1,8
joista toimiston hakijalla täytt.	344	537	193	56,1
4. Alkaneet työttömyysjaksot	5 377	4 098	-1 279	-23,8
5. Päättyneet työttömyysjaksot	5 384	4 094	-1 290	-24,0
6. Uudet työllistämiset	450	444	-6	-1,3
7. Aloittanut työvoimakoulutuksen	481	242	-239	-49,7

Taulu 2. Työmarkkinatilanteen muutos ammattiryhmittäin, helmikuu

Ammattiryhmä	Uudet avoimet työpaikat kk:n aikana				Työttömät kuukauden lopussa			
	2014	2015	Muutos		2014	2015	Muutos	
			Määrä	%			Määrä	%
Johtajat	16	17	1	6 %	271	289	18	7 %
Erityisasiantuntijat	241	236	-5	-2 %	3 531	4 032	501	14 %
Tekniikan ala	57	66	9	16 %	862	924	62	7 %
Systemityö	8	26	18	225 %	351	417	66	19 %
Opettajat (pk+lukio)	36	29	-7	-19 %	344	420	76	22 %
Myynti ym.	19	27	8	42 %	377	430	53	14 %
Asiantuntijat	633	699	66	10 %	2 576	2 900	324	13 %
Sairaanhoitaja	71	93	22	31 %	115	172	57	50 %
Tekniikan ala	19	21	2	11 %	748	811	63	8 %
Myynti- ja ostoagentit	331	467	136	41 %	338	350	12	4 %
Toimisto- ja asiakaspalvelutyönt.	93	155	62	67 %	1 473	1 652	179	12 %
Yleissihteeri	48	49	1	2 %	789	865	76	10 %
Asiakaspalvelutyö	10	11	1	10 %	189	198	9	5 %
Palvelu- ja myyntityöntekijät	1 215	1 246	31	3 %	3 701	4 351	650	18 %
Myynti	615	607	-8	-1 %	1 299	1 518	219	17 %
Lasten hoito ja avustajat	10	16	6	60 %	459	475	16	3 %
Lähihoitajat	166	151	-15	-9 %	521	678	157	30 %
Ravintola ja suurtaloustyö	98	107	9	9 %	548	648	100	18 %
Tarjoilu	76	133	57	75 %	194	253	59	30 %
Kiinteistön esimiestyö	41	34	-7	-17 %	200	208	8	4 %
Maanviljelijät, metsätyöntekijät ym.	214	158	-56	-26 %	713	763	50	7 %
Viljelijät	201	148	-53	-26 %	471	510	39	8 %
Rakennus-, korjaus- ja valmistust.	334	300	-34	-10 %	6 066	6 547	481	8 %
Rakennustyö	76	94	18	24 %	2 173	2 396	223	10 %
Maalarit	6	10	4	67 %	441	433	-8	-2 %
Metallityö	124	103	-21	-17 %	1 020	1 109	89	9 %
Koneen asennus	19	20	1	5 %	529	614	85	16 %
Sähköasennus	1	6	5	500 %	529	614	85	16 %
Prosessi- ja kuljetustyöntekijät	433	298	-135	-31 %	2 754	2 759	5	0 %
Kokoonpano	369	141	-228	-62 %	976	906	-70	-7 %
Ajoneuvojen kuljettajat	23	65	42	183 %	601	693	92	15 %
Muut työntekijät	724	642	-82	-11 %	2 414	2 518	104	4 %
Siivous	184	185	1	1 %	627	647	20	3 %
Avustava rakennustyö	25	13	-12	-48 %	509	525	16	3 %
Varastotyö	118	94	-24	-20 %	468	487	19	4 %
Avustava keittiötyö	84	26	-58	-69 %	432	469	37	9 %
Sotilaat	0	1	1	-	13	18	5	38 %
Ei luokiteltua ammattia	103	13	-90	-87 %	4 387	4 656	269	6 %
TOTAL	4 006	3 765	-241	-6 %	27 899	30 485	2 586	9 %

Taulu 3. Laskentapäivän työttömät työnhakijat, helmikuu

ELY-keskus	Työttömät ml. lomautetut			Työttömyysaste ml. lomautetut		
	2014	2015	Muutos,%	2014	2015	Muutos, %
Uusimaa	79 026	90 876	15,0	9,6	11,0	1,4
Varsinais-Suomi	27 899	30 485	9,3	12,3	13,4	1,1
Satakunta	13 161	14 760	12,1	12,7	14,3	1,6
Häme	24 149	26 241	8,7	13,5	14,8	1,3
Pirkanmaa	34 677	37 358	7,7	14,3	15,4	1,1
Kaakkois-Suomi	21 355	22 786	6,7	14,9	15,9	1,0
Etelä-Savo	9 258	10 025	8,3	13,7	15,0	1,3
Pohjanmaa	9 674	10 878	12,4	8,2	9,2	1,0
Keski-Suomi	21 379	22 916	7,2	16,6	17,9	1,3
Pohjois-Savo	14 743	16 297	10,5	13,0	14,4	1,4
Pohjois-Karjala	12 008	12 561	4,6	16,2	17,0	0,8
Kainuu	6 193	6 192	0,0	17,4	17,5	0,1
Pohjois-Pohjanmaa	26 544	28 985	9,2	14,5	15,7	1,2
Lappi	13 604	13 836	1,7	16,5	16,6	0,1
Etelä-Pohjanmaa	9 395	10 394	10,6	10,6	11,7	1,1
Ahvenanmaa	603	615	2,0	4,2	4,2	0,0
Koko maa	323 793	355 360	9,7	12,4	13,5	1,1

Taulu 4. Työttömien määrä ja työttömyysaste Varsinais-Suomen kunnissa

Kunta	Työttömien määrä			Työttömyysaste, %		
	2014/2	2015/1	2015/2	2014/2	2015/1	2015/2
AURA	197	204	213	9,8	10,3	10,7
KAARINA	1 326	1 444	1 466	8,6	9,4	9,5
KEMIÖNSAARI	330	303	290	11,0	10,2	9,7
KOSKI TL	90	98	100	8,6	9,7	9,9
KUSTAVI	45	36	41	12,2	10,1	11,5
LAITILA	245	298	284	6,3	7,6	7,3
LIETO	796	865	860	8,5	9,2	9,2
LOIMAA	777	857	868	10,3	11,5	11,7
MARTTILA	103	115	113	11,2	12,4	12,2
MASKU	371	403	398	7,5	8,2	8,1
MYNÄMÄKI	371	387	402	9,8	10,4	10,8
NAANTALI	875	1 062	1 027	9,6	11,7	11,3
NOUSIAINEN	186	233	238	7,6	9,6	9,8
ORIPÄÄ	74	68	66	11,5	10,7	10,4
PAIMIO	377	432	415	7,3	8,4	8,1
PARAINEN	498	613	603	6,9	8,7	8,5
PYHÄRANTA	91	121	126	8,8	11,9	12,4
PÖYTYÄ	418	427	436	10,6	10,8	11,0
RAISIO	1 257	1 475	1 431	10,5	12,4	12,0
RUSKO	204	234	231	6,8	7,7	7,6
SALO	4 127	4 184	4 129	16,2	16,7	16,4
SAUVO	113	136	135	8,1	9,7	9,6
SOMERO	497	518	504	12,3	13,0	12,6
TAIVASSALO	73	88	87	9,7	11,9	11,8
TURKU	13 596	15 345	15 192	15,1	16,9	16,7
UUSIKAUPUNKI	770	734	737	10,8	10,3	10,3
VEHMAA	92	96	93	8,6	9,2	8,9

Taulu 5. Työttömät työnhakijat Varsinais-Suomen kunnissa 28.2.2015

Kunta	Työvoima (1)	Avoimet työpaikat	Työttömät työnhakijat (ml. henk.koht.lomautetut)					
			Kaikki	Miehet	Naiset	Alle 25-vuotiaat	Yli 50-vuotiaat	Yli vuoden tyött.
Loimaan seutukunta	15 973	124	1 796	1 061	735	222	733	445
-Aura	1 986	10	213	124	89	21	78	57
-Koski TI	1 015	6	100	59	41	13	42	24
-Loimaa	7 437	87	868	524	344	121	359	190
-Marttila	930	4	113	71	42	14	46	32
-Oripää	636	2	66	35	31	10	26	11
-Pöytyä	3 969	15	436	248	188	43	182	131
Salon seutukunta	29 107	520	4 633	2 683	1 950	500	1 903	1 480
-Salo	25 120	464	4 129	2 393	1 736	446	1 679	1 333
-Somero	3 987	56	504	290	214	54	224	147
Turun seutukunta	157 382	2 746	21 795	12 665	9 130	2 853	7 126	6 054
-Kaarina	15 431	41	1 466	819	647	201	542	333
-Lieto	9 390	179	860	501	359	105	333	186
-Masku	4 889	15	398	233	165	40	149	98
-Mynämäki	3 737	8	402	231	171	57	180	110
-Naantali	9 092	365	1 027	572	455	105	436	271
-Nousiainen	2 438	6	238	142	96	23	94	65
-Paimio	5 144	53	415	268	147	64	142	87
-Raisio	11 888	72	1 431	844	587	194	563	348
-Rusko	3 027	8	231	125	106	28	89	60
-Sauvo	1 408	4	135	78	57	17	50	25
-Turku	90 938	1 995	15 192	8 852	6 340	2 019	4 548	4 471
Turunmaa	10 039	143	893	509	384	121	375	241
-Kemiönsaari	2 975	32	290	173	117	34	131	96
-Parainen	7 064	111	603	336	267	87	244	145
Vakka-Suomi	14 197	450	1 368	773	595	133	663	299
-Kustavi	358	9	41	24	17	5	19	9
-Laitila	3 917	76	284	156	128	26	119	39
-Pyhäranta	1 017	1	126	66	60	13	61	29
-Taivassalo	737	4	87	53	34	7	54	23
-Uusikaupunki	7 122	353	737	417	320	71	373	182
-Vehmaa	1 046	7	93	57	36	11	37	17
Yhteensä	226 698	3 983	30 485	17 691	12 794	3 829	10 800	8 519

..= Tietoa ei ole saatu, se on liian epävarma esitettäväksi, tai se on salassapitosäännön alainen.

Huom! Työvoimaluku saadaan Tilastokeskuksen työssäkäyntitilastosta, joka koskee vuodenvaihteen tilannetta pari vuotta aiemmin.

Taulu 6. Työttömyyden rakennetietoja Varsinais-Suomen seutukunnissa, tammikuu

A. Työttömyysaste, %							Muutos, %	
	2010	2011	2012	2013	2014	2015	2014-2015	2008-2015
Turku	10,6	10,4	9,9	11,4	12,4	13,8	1,4	7,0
Salo	11,9	11,2	11,2	15,0	15,6	15,9	0,3	9,4
Loimaa	9,3	7,9	7,6	9,4	10,3	11,2	0,9	5,7
Vakka-Suomi	10,0	9,7	7,8	10,8	9,2	9,6	0,4	3,4
Turunmaa	7,2	6,2	6,0	7,1	8,1	8,9	0,8	4,3
Varsinais-Suomi	10,5	10,1	9,6	11,5	12,3	13,4	1,1	6,9
B. Työttömien määrä								
	2010	2011	2012	2013	2014	2015	2014-2015	2008-2015
Turku	16 912	16 283	15 203	17 729	19 472	21 795	11,9	111,8
Salo	3 427	3 206	3 387	4 515	4 624	4 633	0,2	130,7
Loimaa	1 304	1 262	1 233	1 523	1 659	1 796	8,3	98,5
Vakka-Suomi	1 158	1 106	1 134	1 569	1 316	1 368	4,0	46,9
Turunmaa	644	545	627	729	828	893	7,9	83,4
Varsinais-Suomi	23 445	22 402	21 584	26 065	27 899	30 485	9,3	108,5
C. Työttömät alle 25-vuotiaat								
	2010	2011	2012	2013	2014	2015	2014-2015	2008-2015
Turku	2 426	2 208	1 936	2 390	2 621	2 853	8,9	192,3
Salo	392	401	374	486	487	500	2,7	163,2
Loimaa	171	163	136	168	194	222	14,4	133,7
Vakka-Suomi	152	113	115	144	139	133	-4,3	64,2
Turunmaa	56	39	57	65	100	121	21,0	266,7
Varsinais-Suomi	3 197	2 924	2 618	3 253	3 541	3 829	8,1	178,5
D. Työttömät yli 50-vuotiaat								
	2010	2011	2012	2013	2014	2015	2014-2015	2008-2015
Turku	5 119	5 292	5 321	5 876	6 384	7 126	11,6	78,5
Salo	1 285	1 251	1 385	1 803	1 907	1 903	-0,2	112,2
Loimaa	494	497	545	632	647	733	13,3	82,8
Vakka-Suomi	460	524	561	717	621	663	6,8	32,1
Turunmaa	272	249	284	328	350	375	7,1	51,2
Varsinais-Suomi	7 630	7 813	8 096	9 356	9 909	10 800	9,0	78,8
E. Pitkäaikaistyöttömät								
	2010	2011	2012	2013	2014	2015	2014-2015	2008-2015
Turku	3 493	3 964	3 888	3 974	4 777	6 054	26,7	190,9
Salo	673	757	796	996	1 353	1 480	9,4	265,4
Loimaa	208	226	200	257	352	445	26,4	169,7
Vakka-Suomi	136	158	196	206	252	299	18,7	68,0
Turunmaa	80	107	117	119	204	241	18,1	209,0
Varsinais-Suomi	4 590	5 212	5 197	5 552	6 938	8 519	22,8	193,1
F. Työttömät maahanmuuttajat								
	2010	2011	2012	2013	2014	2015	2014-2015	2008-2015
Turku	1 934	2 041	1 606	2 245	2 239	2 502	11,7	166,2
Salo	296	265	266	413	398	430	8,0	186,7
Loimaa	29	47	39	76	96	91	-5,2	279,2
Vakka-Suomi	16	21	24	36	36	35	-2,8	250,0
Turunmaa	34	32	36	42	55	68	23,6	518,2
Varsinais-Suomi	2 309	2 406	1 971	2 812	2 824	3 126	10,7	175,4

Taulu 7. Työttömät ulkomaan kansalaiset Varsinais-Suomessa 2014-2015, tammikuu

A. Yhteensä

Vuosi kuukausi	2014 2	2015 2	muutos edv.	
Varsinais-Suomi	2 824	3 126	302	10,7 %
Turku	1 909	2 121	212	11,1 %
Salo	368	398	30	8,2 %

B. TOP 10, kansalaisuuden mukaan

Vuosi kuukausi	2014 2	2015 2	muutos edv.	
VIRO	421	495	74	17,6 %
VENÄJÄ	375	410	35	9,3 %
IRAK	346	319	-27	-7,8 %
IRAN	196	188	-8	-4,1 %
SOMALIA	138	153	15	10,9 %
SERBIA JA MONTENEGRO	122	110	-12	-9,8 %
THAIMAA	75	98	23	30,7 %
PUOLA	44	86	42	95,5 %
RUOTSI	67	80	13	19,4 %
BOSNIA-HERTSEGOVINA	64	67	3	4,7 %



