

# Egentliga Finlands sysselsättningsöversikt 1/2015

Får publiceras tisdag 24.2.2015 kl. 9.00

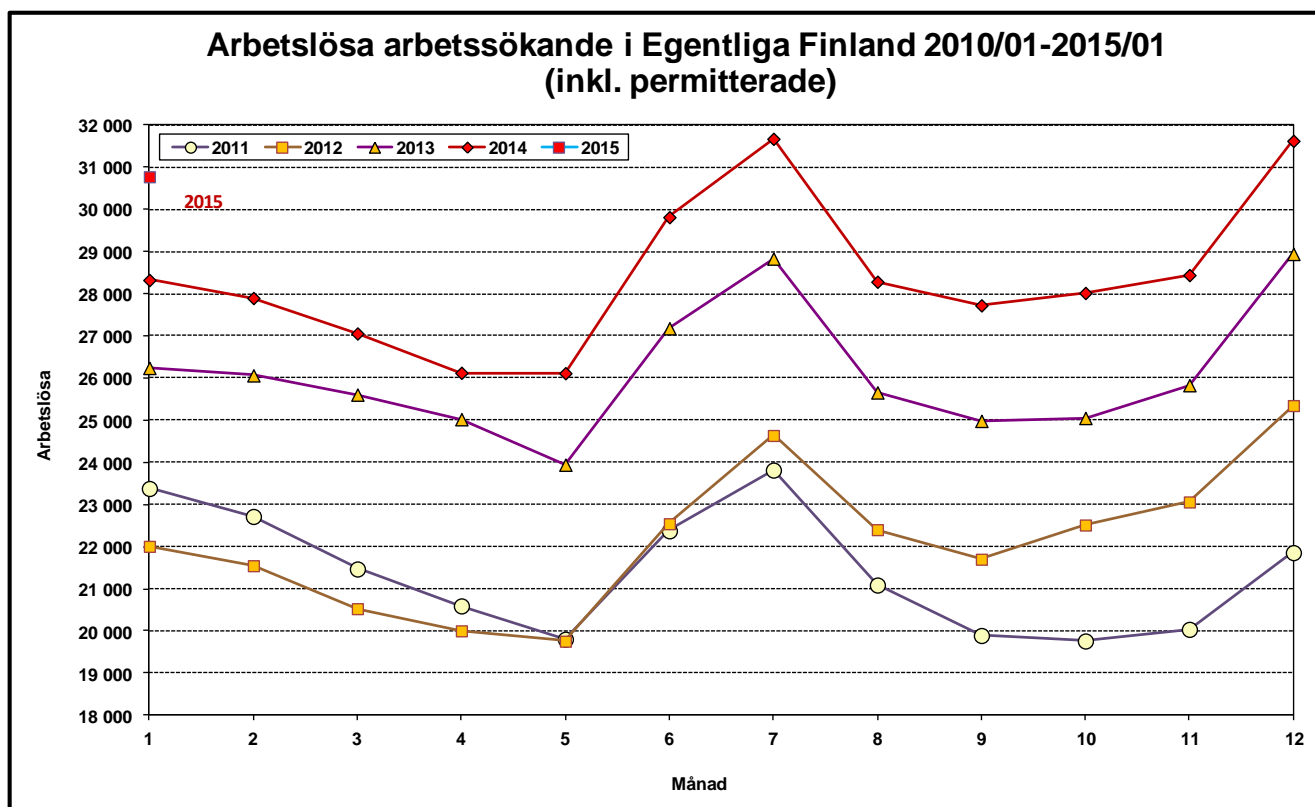
## Antalet arbetslösa ökar alltjämt

Vid Egentliga Finlands arbets- och näringsbyrå fanns i slutet av januari 30 800 arbetslösa arbetssökande. I januari minskade antalet arbetslösa med 850 personer. Jämfört med januari ifjol ökade antalet arbetslösa med 2 500 personer, dvs. med 8,6 %, medan arbetslösheten i hela landet ökade med 9,8 %.

I slutet av januari var andelen arbetslösa av arbetskraften i Egentliga Finland 1,1 procentenheter större än året innan, dvs. 13,6 %. I hela landet ökade andelen arbetslösa med 1,2 procentenheter och var 13,7 %. Arbetslöshetsgraden i Egentliga Finland är således mindre än i hela landet och samtidigt den fjärde lägsta av NTM-centralområdena i Finland.

Jämfört med året innan ökade antalet arbetslösa på alla NTM-centralers områden. I Egentliga Finland ökade arbetslösheten i något långsammare takt än i hela landet, medan arbetslösheten ökade klart snabbare än det i t.ex. Nyland och Österbotten. Antalet långtidsarbetslösa och arbetslösa unga fortsatte att öka på nästan alla NTM-centralers områden. I Norra Karelen har antalet långtidsarbetslösa undantagsvis minskat sedan juni.

Ofta minskar antalet arbetslösa i januari och så torde det gå i Egentliga Finland också denna gång.



### 3 procent mindre lediga platser än i fjol

Den sista januari fanns det 3 400 lediga arbetsplatser vid området arbets- och näringsbyrå, dvs. 4 % mindre än för ett år sedan. Totalt fanns 6 000 lediga platser i januari, varav 4 400 var nya platser som lediganslagits i januari. Jämfört med året innan var efterfrågan på arbetskraft större inom industrin på samma sätt som under de närmast föregående månaderna. Inom social- och hälsovårdsbranschen fanns det färre lediga arbetsplatser än året innan.

### Långtidsarbetslösheten och ungdomsarbetslösheten ökar alltjämt

Antalet arbetslösa unga under 25 år i Egentliga Finland var 8 procent större än för ett år sedan, dvs. 3 900 personer. Jämfört med året innan minskade antalet i Nystadsregionen, men ökade i de övriga ekonomiska regionerna på området. I januari brukar antalet unga arbetslösa minska - denna gång med 300 personer. Antalet långtidsarbetslösa ökar alltjämt i nästan hela landet. I Egentliga Finland var antalet personer som varit arbetslösa i över ett år 8 500, dvs. 22 procent mer än året innan. Långtidsarbetslösheten ökar i alla ekonomiska regioner på området. Arbetslösheten ökade 8 % bland kvinnor och 9 % bland män.

### Arbetslösheten minskar inom industrin

Den minskade efterfrågan både inom exporten och på hemmamarknaden syns också i sysselsättningen: arbetslösheten ökar inom nästan alla branscher och yrkesgrupper. För ett år sedan började arbetslösheten minska inom industrin och denna trend fortsätter visserligen inom vissa branscher. Av de andra branscherna fortsatte arbetslösheten att öka bl.a. inom social- och hälsovårdstjänster samt inkvarterings- och restaurangbranschen.

### Arbetsförvaltningens tjänster omfattade 4,6 % av arbetskraften

I slutet av januari sysselsattes eller utbildades 10 500 personer genom arbetsförvaltningens tjänster, dvs. 2 % mer än för ett år sedan. I slutet av januari deltog 2 400 personer i arbetskraftsutbildning för att förbättra sina möjligheter på arbetsmarknaden. Genom stödarbete inom den statliga, kommunala eller privata sektorn sysselsattes i sin tur 2 800 personer. Av de sysselsatta hade 83 % anställts inom den privata sektorn. I arbetsprövning deltog 1 100 och 340 var sysselsatta via alterneringsplatser. Dessutom deltog 1 100 i arbetsverksamhet i rehabiliterande syfte och 2 400 i frivilliga studier.

### Arbetslösgraden ökade i nästan alla kommuner jämfört med året innan

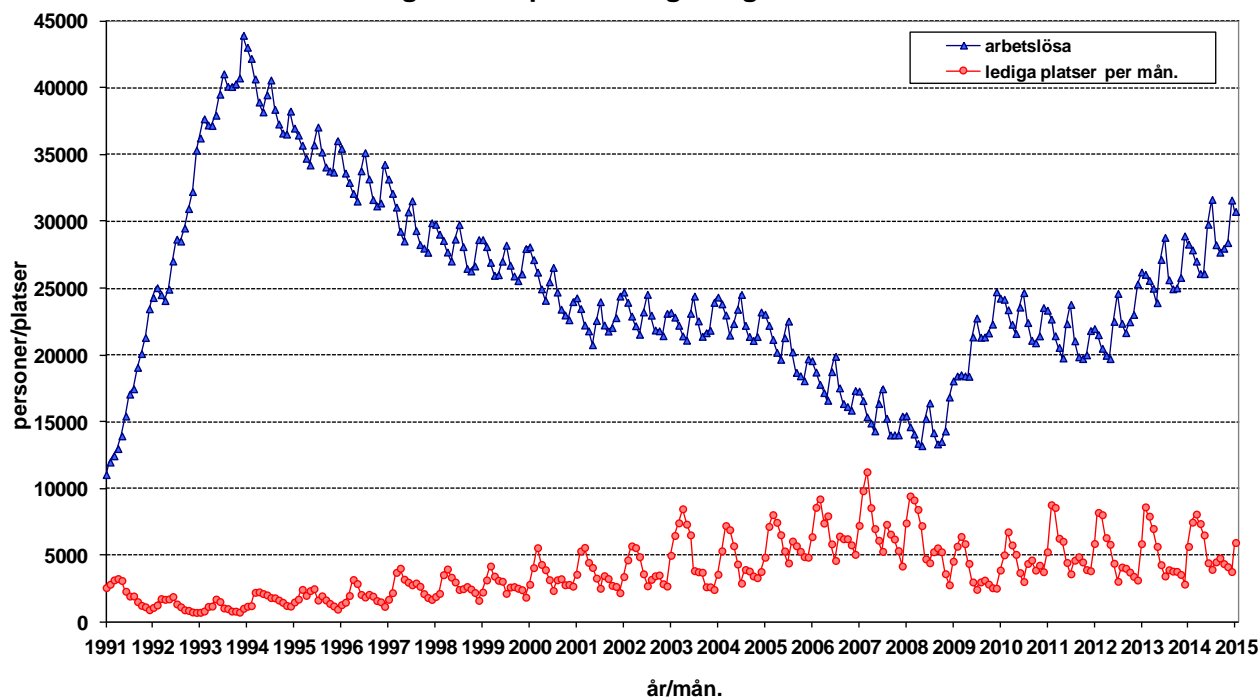
Jämfört med föregående år ökade antalet arbetslösa i alla ekonomiska regioner i Egentliga Finland. I Saloregionen ökade arbetslösheten minst (0,4 %), medan den ökade mest i Åboregionen, dvs. 12 %. Den högsta arbetslöshetsgraden fanns i Salo ekonomiska region (16,2 %) samt i Åbo stad (16,9 %). Arbetslöshetsgraden var lägst i Åbolands ekonomiska region (9,1 %) och av kommunerna i Laitila (7,6 %). Arbetslöshetsgraden var över 10 % i sexton av regionens 27 kommuner, då antalet motsvarande kommuner var tio året innan.

#### Ytterligare information:

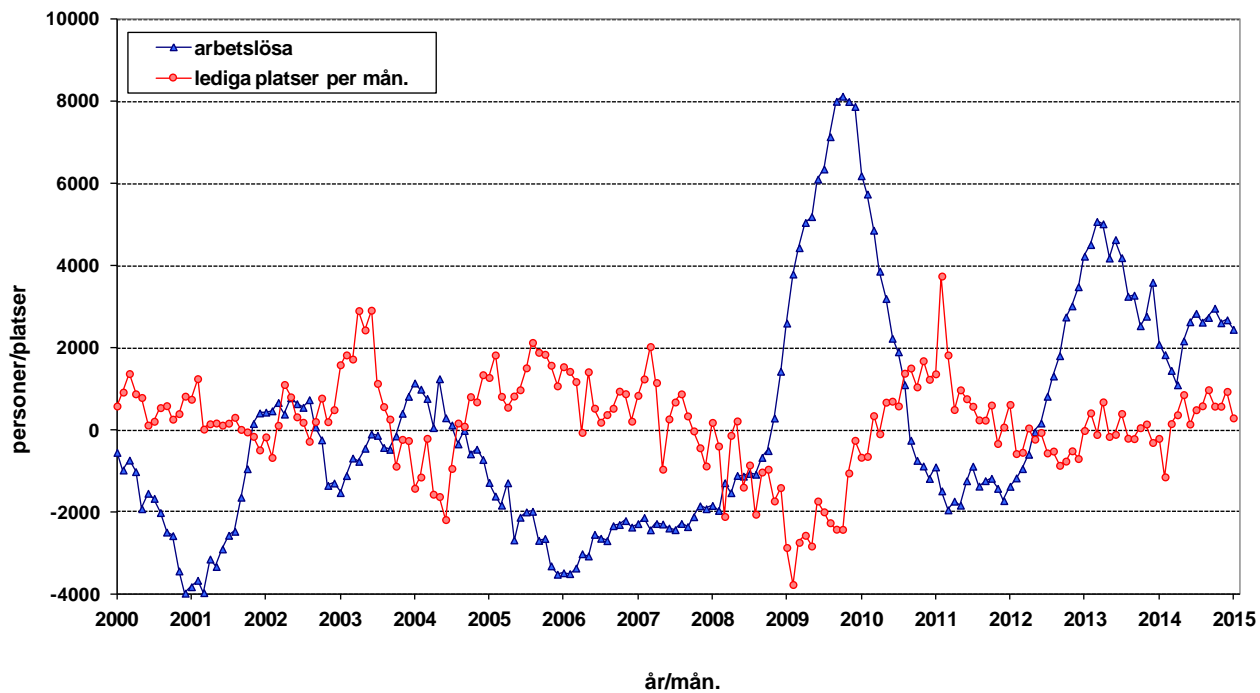
Egentliga Finlands arbets- och näringsbyrå och analytiker Juha Pusila, tfn 0295 022 772

*OBS! Du kan också få sysselsättningsöversikten per e-post. Skicka dina kontaktuppgifter till [juha.pusila@ntm-centralen.fi](mailto:juha.pusila@ntm-centralen.fi) så får du sysselsättningsöversikten direkt den offentliggörs.*

### Arbetslösa och lediga arbetsplatser i Egentliga Finland 1991/01 - 2015/01



### Förändring i arbetslösheten och antalet lediga arbetsplatser jämfört med föregående år i Egentliga Finland 2000/01 - 2015/01



Tabell 1. Sysselsättningsläge i Egentliga Finland, januari

<b>I LÄGET I SLUTET AV MÅNADEN</b>	<b>2014</b>	<b>2015</b>	<b>Ändring</b>	<b>Ändring%</b>
<b>1. Arbetslösa arbetssökande</b>	28 326	30 776	2 450	8,6
- varav permitterade	2 827	3 010	183	6,5
<b>2. Förkortad arbetsvecka</b>	789	662	-127	-16,1
<b>3. I arbete</b>	7 694	9 909	2 215	28,8
- varav på den allmänna arbetsmarknaden	5 309	7 345	2 036	38,3
- varav sysselsätta	2 385	2 564	179	7,5
<b>4. Utanför arbetskraften</b>	8 160	9 313	1 153	14,1
- varav i sysselsättningsfrämjande service	2 087	2 406	319	15,3
- varav i utbildning	3 793	4 598	805	21,2
<b>5. Mottagare av arbetslöshetspension</b>	784	555	-229	-29,2
<b>1-5 Samtliga arbetssökande</b>	45 753	51 215	5 462	11,9
<b>EFTERFRÅGAN PÅ ARBETSKRAFT</b>				
<b>Lediga arbetsplatser sammanlagt</b>	3 547	3 413	-134	-3,8
- varav lediga över en månad	380	495	115	30,3
- varav lediga över 2 månader	118	152	34	28,8
<b>I SERVICE</b>				
<b>1. Sysselsätta hos staten</b>	111	77	-34	-30,6
<b>2. Sysselsätta i kommunerna</b>	583	401	-182	-31,2
<b>3. Sysselsätta inom den privata sektorn</b>	2 036	2 277	241	11,8
<b>1-3 Antalet sysselsätta sammanlagt</b>	2 730	2 755	25	0,9
<b>4. I arbetskraftsutbildning</b>	2 834	2 448	-386	-13,6
<b>5. I träning</b>	256	363	107	41,8
<b>6. I Arbets-/utbildningsprövinig</b>	1 148	1 145	-3	-0,3
<b>7. Som alternerings vikarie</b>	306	340	34	11,1
<b>8. Som arbetsverksamhet i rehabiliteringssyfte</b>	884	1 087	203	23,0
<b>9. Frivilliga studier</b>	2 162	2 379	217	10,0
<b>1-9 I service sammanlagt</b>	10 320	10 517	197	1,9
<b>ARBETSLÖSHETENS STRUKTUR</b>				
<b>1. Arbetslösa kvinnor</b>	12 009	12 995	986	8,2
<b>2. Arbetslösa män</b>	16 317	17 781	1 464	9,0
<b>3. Arbetslösa under 25 år</b>	3 663	3 936	273	7,5
<b>4. Arbetslösa över 50 år</b>	9 950	10 869	919	9,2
<b>5. Långtidsarbetslösa</b>	6 928	8 457	1 529	22,1

<b>II VERKSAMHET UNDER MÅNADEN</b>	<b>2014</b>	<b>2015</b>	<b>Ändring</b>	<b>Ändring (%)</b>
<b>1. Arbetslösa arbetssökande</b>	33 444	35 783	2 339	7,0
<b>2. Övriga arbetssökande</b>	15 567	18 092	2 525	16,2
<b>1-2 Arbetssökande sammanlagt</b>	49 011	53 875	4 864	9,9
<b>3. Månadens alla arbetsplatser</b>	5 699	5 993	294	5,2
- varav månadens nya arbetsplatser	4 594	4 440	-154	-3,4
- varav besatta arbetsplatser	1 899	2 632	733	38,6
- med arbetskraftsbyråns sökande	345	1 007	662	191,9
<b>4. Inledda arbetslöshetsperioder</b>	6 677	5 600	-1 077	-16,1
<b>5. Avslutade arbetslöshetsperioder</b>	6 909	6 018	-891	-12,9
<b>6. Nya placeringar med stödåtg.</b>	606	654	48	7,9
<b>7. Inlett arbetskraftsutbildning</b>	379	391	12	3,2

Tabell 2. Förändring i arbetsmarknadsläget per yrkesgrupp, januari

Yrkesgrupp	Månadens nya arbetsplatser				Arbetslösa i slutet av månaden			
			Ändring				Ändring	
	2014	2015	Antal	%	2014	2015	Antal	%
<b>Chefer</b>	21	14	-7	-33 %	271	297	26	10 %
<b>Specialister</b>	297	378	81	27 %	3 608	4 072	464	13 %
Tekniska branschen	49	101	52	106 %	878	955	77	9 %
Systemarbete	18	34	16	89 %	361	414	53	15 %
Lärare (gs+gymnasium)	46	42	-4	-9 %	347	406	59	17 %
Försäljning m.fl.	30	44	14	47 %	391	445	54	14 %
<b>Experter</b>	878	822	-56	-6 %	2 623	2 931	308	12 %
Sjukskötare	231	126	-105	-45 %	119	195	76	64 %
Tekniska branschen	64	30	-34	-53 %	730	797	67	9 %
Inköps- och försäljningsagenter	373	436	63	17 %	341	351	10	3 %
<b>Kontors- och kundtjänstpersonal</b>	214	171	-43	-20 %	1 513	1 670	157	10 %
Kontorssekreterare	115	35	-80	-70 %	800	860	60	8 %
Kundtjänstpersonal	22	3	-19	-86 %	192	213	21	11 %
<b>Service- och försäljningspersonal</b>	1 445	1 421	-24	-2 %	3 799	4 398	599	16 %
Försäljning	498	525	27	5 %	1 320	1 521	201	15 %
Barnskötare och assistenter	32	338	306	956 %	471	482	11	2 %
Närvårdare	293	185	-108	-37 %	537	697	160	30 %
Restaurang och storhushåll	165	110	-55	-33 %	567	656	89	16 %
Servering	236	164	-72	-31 %	207	250	43	21 %
Arbetsledare inom fastighetsskötsel	35	27	-8	-23 %	203	221	18	9 %
<b>Jordbrukare, skogsarbetare m.fl.</b>	230	108	-122	-53 %	732	777	45	6 %
Jordbrukare	206	92	-114	-55 %	493	530	37	8 %
<b>Byggnads-, reparations- och tillverkningsarbetare</b>	273	813	540	198 %	6 016	6 633	617	10 %
Byggnadsarbete	75	343	268	357 %	2 155	2 378	223	10 %
Målare	10	4	-6	-60 %	437	443	6	1 %
Metallarbete	104	381	277	266 %	996	1 204	208	21 %
Maskinmontering	36	26	-10	-28 %	514	615	101	20 %
Elmontering	4	0	-4	-100 %	514	615	101	20 %
<b>Process- och transportarbetare</b>	135	142	7	5 %	2 759	2 802	43	2 %
Hopsättning	54	83	29	54 %	1 010	937	-73	-7 %
Fordonsförare	37	22	-15	-41 %	591	686	95	16 %
<b>Övriga arbetstagare</b>	1 067	562	-505	-47 %	2 460	2 520	60	2 %
Städning	463	119	-344	-74 %	660	657	-3	0 %
Medhjälpare inom byggnadsarbete	25	8	-17	-68 %	496	518	22	4 %
Lagerarbete	54	27	-27	-50 %	466	489	23	5 %
Köksbiträden	63	63	0	0 %	455	468	13	3 %
<b>Militärer</b>	0	0	0	-	13	20	7	54 %
<b>Oklassificerade yrken</b>	34	9	-25	-74 %	4 532	4 656	124	3 %
<b>TOTAL</b>	4 594	4 440	-154	-3 %	28 326	30 776	2 450	9 %

**Tabell 3. Arbetslösa arbetssökande på räkningsdagen, januari**

ELY-centralen	Arbetslösa inkl. perm.			Arbetslöshetsnivå inkl. perm.		
	2014	2015	Ändring	2014	2015	Ändring
Nyland	79 450	91 196	14,8	9,7	11,0	1,3
Egentliga Finland	28 326	30 776	8,6	12,5	13,6	1,1
Satakunta	13 351	15 089	13,0	12,8	14,6	1,8
Tavastland	24 066	26 219	8,9	13,4	14,7	1,3
Birkaland	35 068	38 129	8,7	14,5	15,7	1,2
Sydöstra Finland	21 728	23 176	6,7	15,1	16,2	1,1
Södra Savolands	9 399	10 079	7,2	13,9	15,0	1,1
Norra Savolands	14 952	16 708	11,7	13,2	14,8	1,6
Norra Karelen	12 323	12 859	4,3	16,6	17,4	0,8
Mellersta Finland	21 554	22 612	4,9	16,8	17,6	0,8
Södra Österbotten	9 369	10 507	12,1	10,6	11,9	1,3
Österbotten	9 682	10 968	13,3	8,2	9,3	1,1
Norra Österbotten	27 127	29 623	9,2	14,8	16,1	1,3
Kajanaland	6 413	6 458	0,7	18,0	18,2	0,2
Lappland	14 065	14 434	2,6	17,1	17,4	0,3
Åland	568	633	11,4	3,9	4,4	0,5
<b>Hela landet</b>	<b>327 566</b>	<b>359 614</b>	<b>9,8</b>	<b>12,5</b>	<b>13,7</b>	<b>1,2</b>

**Tabell 4. Arbetslösa och arbetslöshetsnivån i Egentliga Finlands kommuner**

	2014/1	2014/12	2015/1	2014/1	2014/12	2015/1
Aura	197	221	204	9,8	11,0	10,3
Gustavs	39	42	36	10,6	11,4	10,1
Kimitoön	339	300	303	11,3	10,0	10,2
Koski Tl.	84	102	98	8,1	9,8	9,7
Laitila	268	347	298	6,8	8,9	7,6
Loimaa	795	893	857	10,6	11,9	11,5
Lundo	830	847	865	8,9	9,0	9,2
Marttila	107	113	115	11,6	12,2	12,4
Masku	382	414	403	7,8	8,4	8,2
Mynämäki	353	386	387	9,3	10,2	10,4
Nousis	180	241	233	7,4	9,8	9,6
Nystad	797	836	734	11,1	11,7	10,3
Nådental	866	1 066	1 062	9,5	11,7	11,7
Oripää	64	65	68	9,9	10,1	10,7
Pargas	503	620	613	7,0	8,6	8,7
Pemar	389	429	432	7,5	8,3	8,4
Pyhäranta	87	138	121	8,4	13,3	11,9
Pöytyä	409	436	427	10,3	11,0	10,8
Reso	1 251	1 504	1 475	10,4	12,5	12,4
Rusko	198	253	234	6,6	8,4	7,7
S:t karins	1 335	1 525	1 444	8,7	9,9	9,4
Sagu	114	134	136	8,2	9,6	9,7
Salo	4 184	4 437	4 184	16,4	17,4	16,7
Somero	497	551	518	12,3	13,6	13,0
Tövsala	69	86	88	9,2	11,4	11,9
Vehmaa	92	114	96	8,6	10,7	9,2
Åbo	13 897	15 527	15 345	15,4	17,3	16,9

**Tabell 5. Arbetslösa arbetssökande i Egentliga Finlands kommuner 31.1.2015**

Kommun	Arbetskraft	Lediga arbetsplatser	Arbetslösa arbetssökande inkl. pers. permitterade					Arbetslösa över 1 år
			Sammanlagt	Män	Kvinnor	Under 25	Över 50	
<b>Loimaa ekon. region</b>	<b>15 973</b>	<b>115</b>	<b>1 769</b>	<b>1 053</b>	<b>716</b>	<b>209</b>	<b>733</b>	<b>431</b>
Aura	1 986	12	204	118	86	19	77	55
Koski TI	1 015	2	98	60	38	13	43	22
Loimaa	7 437	81	857	525	332	116	366	188
Marttila	930	2	115	71	44	13	46	32
Oripää	636	1	68	36	32	8	24	8
Pöytyä	3 969	17	427	243	184	40	177	126
<b>Salo ekonomiska region</b>	<b>29 107</b>	<b>270</b>	<b>4 702</b>	<b>2 683</b>	<b>2 019</b>	<b>507</b>	<b>1 933</b>	<b>1 481</b>
Salo	25 120	258	4 184	2 391	1 793	451	1 693	1 332
Somero	3 987	12	518	292	226	56	240	149
<b>Åbo ekonomiska region</b>	<b>157 382</b>	<b>2 653</b>	<b>22 016</b>	<b>12 746</b>	<b>9 270</b>	<b>2 956</b>	<b>7 156</b>	<b>6 000</b>
S:t Karins	15 431	45	1 444	793	651	187	538	325
Lundo	9 390	30	865	501	364	115	321	185
Masku	4 889	25	403	241	162	39	152	102
Mynämäki	3 737	12	387	227	160	55	175	103
Nådendal	9 092	324	1 062	588	474	118	445	263
Nousis	2 438	9	233	144	89	25	93	65
Pemar	5 144	114	432	284	148	67	145	85
Reso	11 888	85	1 475	876	599	214	562	353
Rusko	3 027	9	234	126	108	28	89	58
Sagu	1 408	3	136	80	56	13	56	32
Åbo	90 938	1 997	15 345	8 886	6 459	2 095	4 580	4 429
<b>Åboland</b>	<b>10 039</b>	<b>161</b>	<b>916</b>	<b>527</b>	<b>389</b>	<b>125</b>	<b>373</b>	<b>241</b>
Kimitoön	2 975	32	303	184	119	36	132	100
Pargas	7 064	129	613	343	270	89	241	141
<b>Nystadsregionen</b>	<b>14 197</b>	<b>214</b>	<b>1 373</b>	<b>772</b>	<b>601</b>	<b>139</b>	<b>674</b>	<b>304</b>
Gustavs	358	5	36	24	12	5	18	8
Laitila	3 917	53	298	164	134	34	124	41
Pyhäranta	1 017	3	121	65	56	10	64	30
Tövsala	737	7	88	55	33	5	55	22
Nystad	7 122	133	734	411	323	73	377	185
Vehmaa	1 046	13	96	53	43	12	36	18
<b>Sammanlagt</b>	<b>226 698</b>	<b>3 413</b>	<b>30 776</b>	<b>17 781</b>	<b>12 995</b>	<b>3 936</b>	<b>10 869</b>	<b>8 457</b>

.. = Informationen finns ej tillgänglig. Den är antingen för osäker för att presenteras eller så skyddas den sekretes av lagen om.

**Tabell 6. Arbetslöshetens struktur i Egentliga Finlands ekonomiska regioner, januari**

<i>A. Arbetslöshetsnivå</i>	2010	2011	2012	2013	2014	2015	Ändring, %	
							2014-2015	2008-2015
Turku	10,9	10,7	10,1	11,4	12,6	14,0	1,4	6,8
Salo	12,2	11,5	11,5	15,3	15,8	16,2	0,4	9,4
Loimaa	9,6	8,4	7,8	9,2	10,3	11,1	0,8	5,4
Vakka-Suomi	10,3	9,9	7,8	11,4	9,4	9,7	0,3	2,7
Turunmaa	7,1	6,3	6,0	7,4	8,3	9,1	0,8	4,3

<i>B. Antal arbetslösa</i>	2010	2011	2012	2013	2014	2015	Ändring, %	
							2014-2015	2008-2015
Åbo	15 105	14 150	16 052	17 731	19 795	22 016	11,2	102,9
Salo	3 260	3 021	3 504	4 608	4 681	4 702	0,4	126,3
Loimaa	1 203	1 097	1 385	1 488	1 656	1 769	6,8	90,6
Nystadsregionen	1 105	1 056	1 373	1 653	1 352	1 373	1,6	31,3
Åboland	620	496	735	761	842	916	8,8	81,7
Egentliga Finland	21 293	19 820	23 049	26 241	28 326	30 776	8,6	99,8

<i>C. Under 25 år</i>	2010	2011	2012	2013	2014	2015	Ändring, %	
							2014-2015	2008-2015
Åbo	1 815	1 610	2 086	2 449	2 738	2 956	8,0	174,0
Salo	324	333	411	476	498	507	1,8	161,3
Loimaa	128	125	184	170	183	209	14,2	127,2
Nystadsregionen	131	100	175	157	145	139	-4,1	35,0
Åboland	51	33	79	80	99	125	26,3	267,6
Egentliga Finland	2 449	2 201	2 935	3 332	3 663	3 936	7,5	162,1

<i>D. Över 50 år</i>	2010	2011	2012	2013	2014	2015	Ändring, %	
							2014-2015	2008-2015
Åbo	4 916	4 951	5 057	5 827	6 387	7 156	12,0	72,9
Salo	1 271	1 241	1 353	1 808	1 916	1 933	0,9	110,1
Loimaa	493	481	543	602	663	733	10,6	81,0
Nystadsregionen	469	532	572	730	629	674	7,2	27,2
Åboland	285	236	296	342	355	373	5,1	48,6
Egentliga Finland	7 434	7 441	7 821	9 309	9 950	10 869	9,2	74,0

<i>E. Långtidsarbetslösa</i>	2010	2011	2012	2013	2014	2015	Ändring, %	
							2014-2015	2008-2015
Åbo	3 327	3 920	3 107	3 989	4 780	6 000	25,5	189,3
Salo	636	732	597	996	1 356	1 481	9,2	258,6
Loimaa	193	212	190	253	344	431	25,3	155,0
Nystadsregionen	127	154	131	206	247	304	23,1	60,8
Åboland	81	115	81	126	201	241	19,9	230,1
Egentliga Finland	4 364	5 133	4 106	5 570	6 928	8 457	22,1	189,8

<i>F. Invandrare</i>	2010	2011	2012	2013	2014	2015	Ändring, %	
							2014-2015	2008-2015
Åbo	1 602	1 628	1 530	2 214	2 268	2 514	10,8	156,3
Salo	268	258	313	420	420	419	-0,2	143,6
Loimaa	32	42	36	75	76	89	17,1	270,8
Nystadsregionen	12	14	17	37	61	40	-34,4	110,5
Åboland	34	27	41	40	55	68	23,6	353,3
Egentliga Finland	1 948	1 969	1 937	2 786	2 880	3 130	8,7	158,5



