

## Egentliga Finlands sysselsättningsöversikt 7/2015

Får publiceras tisdag 25.8.2015 kl. 9.00

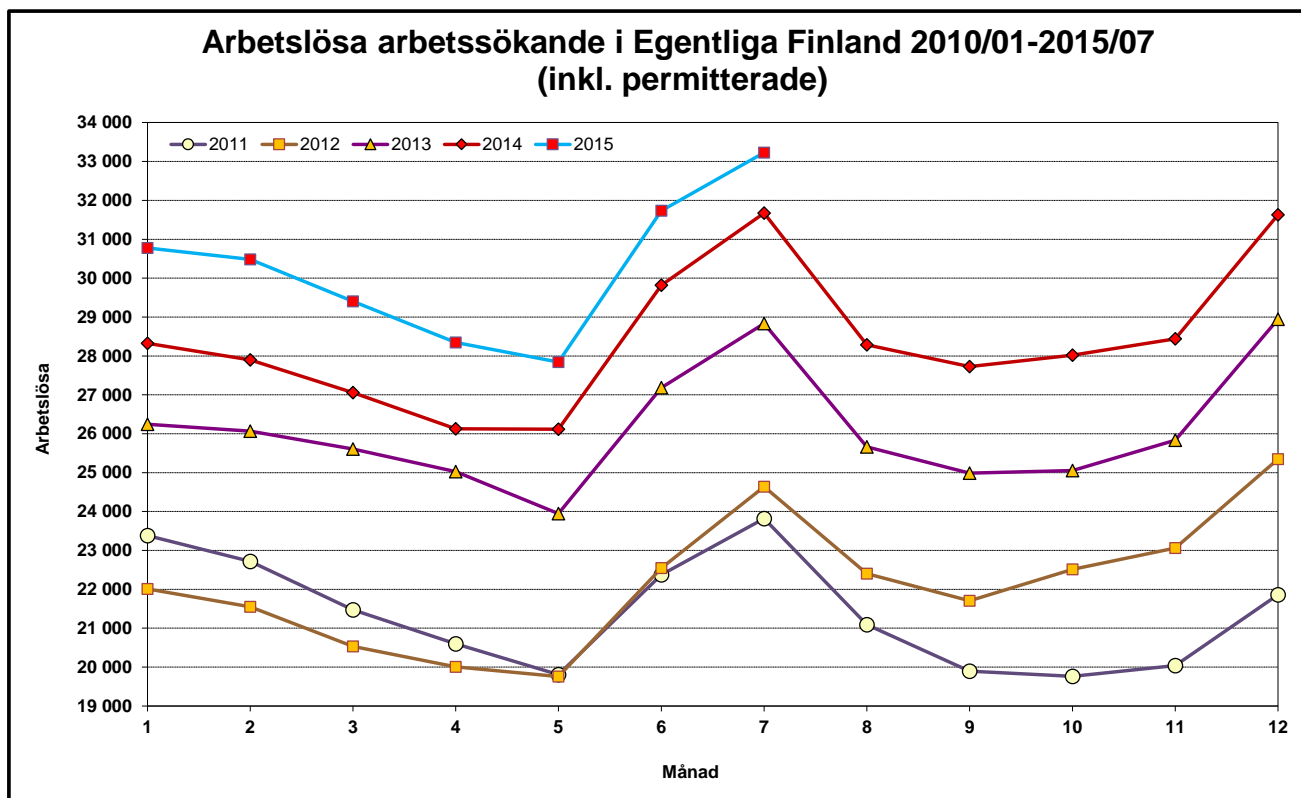
### Arbetslösheten ökar allt långsammare

Vid Egentliga Finlands arbets- och näringsbyrå fanns i slutet av juli 33 200 arbetslösa arbetssökande. I juli ökade antalet arbetslösa med 1 500 personer. Det berodde i huvudsak på faktorer som är kännetecknande för sommaren: unga nyutexaminerade kommer ut på arbetsmarknaden och visstidsanställningar upphör. Jämfört med juli ifjol ökade antalet arbetslösa med 1 600 personer, dvs. med 4,9 %, medan arbetslösheten i hela landet ökade med 8,9 %.

I slutet av juli var andelen arbetslösa av arbetskraften i Egentliga Finland 14,7 %, dvs. 0,7 procentenheter större än året innan. I hela landet ökade andelen arbetslösa med 1,1 procentenheter och var 14,5 %. Arbetslöshetsgraden i Egentliga Finland är således högre än i hela landet och samtidigt den femte lägsta av NTM-centralsområdena i Finland.

Jämfört med året innan ökade antalet arbetslösa på alla NTM-centralers områden. I Egentliga Finland ökade arbetslösheten långsammare än på de flesta områden och i hela landet. Antalet långtidsarbetslösa och arbetslösa unga fortsatte att öka på nästan alla NTM-centralers områden.

Ofta minskar antalet arbetslösa i augusti och så kommer det att gå i Egentliga Finland också denna gång.



## 10 procent mer nya lediga platser än i fjol

Den sista juli fanns det 1 900 lediga arbetsplatser vid områdets arbets- och näringsbyrå, dvs. 5 % mer än för ett år sedan. Totalt fanns 4 000 lediga platser i juli, varav 2 400 var nya platser som lediganslagits i juli. Jämfört med året innan var efterfrågan på arbetskraft större i juli på samma sätt som under de närmast föregående månaderna inom byggbranschen och också expertuppgifter inom teknik, försäljningsarbete och transportbranschen.

## Långtidsarbetslösheten ökar alltjämt – liksom ungdomsarbetslösheten

Antalet arbetslösa unga under 25 år i Egentliga Finland var 0,5 procent mer än för ett år sedan, dvs. 4 700 personer. Jämfört med året innan minskade antalet ändå med 30 % i Nystadsregionen. I juli brukar antalet unga arbetslösa öka - denna gång med 170 personer. Antalet långtidsarbetslösa ökar alltjämt i nästan hela landet. I Egentliga Finland var antalet personer som varit arbetslösa i över ett år 9 500, dvs. 26 procent mer än året innan. Långtidsarbetslösheten ökar i alla ekonomiska regioner på området. Arbetslösheten ökade 7 % bland kvinnor och 3 % bland män.

## Arbetslösheten minskar inom industrin

Den svaga efterfrågan både inom exporten och på hemmamarknaden syns också i sysselsättningen: arbetslösheten ökar inom nästan alla branscher och yrkesgrupper. För ett år sedan började arbetslösheten minska inom industrin och denna trend fortsätter visserligen inom olika branscher och många yrkesgrupper. Arbetslösheten minskar också bland tekniska experter. Av de andra branscherna fortsatte arbetslösheten att öka bl.a. inom social- och hälsovårdstjänster samt inkvarterings- och restaurangbranschen.

## Arbetsförvaltningens tjänster omfattade 3,5 % av arbetskraften

I slutet av juli sysselsattes eller utbildades 8 000 personer genom arbetsförvaltningens tjänster, dvs. 7 % mindre än för ett år sedan. I slutet av juli deltog 1 600 personer i arbetskraftsutbildning för att förbättra sina möjligheter på arbetsmarknaden. Genom stödarbete inom den statliga, kommunala eller privata sektorn sysselsattes i sin tur 2 500 personer. Av de sysselsatta hade 70 % anställts inom den privata sektorn. I arbetsprövning deltog 900 och 350 var sysselsatta via alterneringsplatser. Dessutom deltog 800 i arbetsverksamhet i rehabiliterande syfte och 1 800 i frivilliga studier.

## Antalet arbetslösa ökade i mer än hälften av kommunerna jämfört med året innan

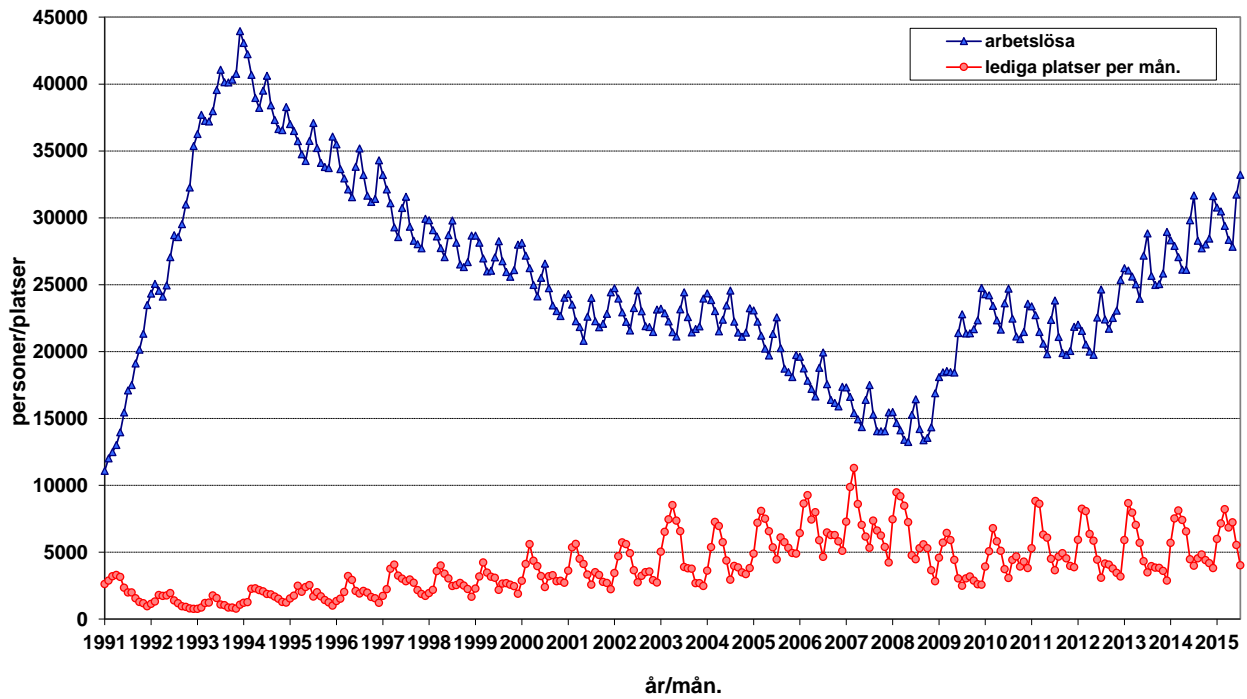
Jämfört med föregående år ökade antalet arbetslösa i nästan alla ekonomiska regioner i Egentliga Finland. I Nystadsregionen minskade arbetslösheten något (12 %), medan den ökade mest i den åboländska skärgården, dvs. 8 %. Den högsta arbetslöshetsgraden fanns i Salo ekonomiska region (16,9 %) samt i Åbo stad (18,7 %). Arbetslöshetsgraden var lägst i Åbolands ekonomiska region (8,7 %) och av kommunerna i Laitila (7,7 %). Arbetslöshetsgraden var över 10 % i sju av regionens 27 kommuner, då antalet motsvarande kommuner var sexton året innan.

### Ytterligare information:

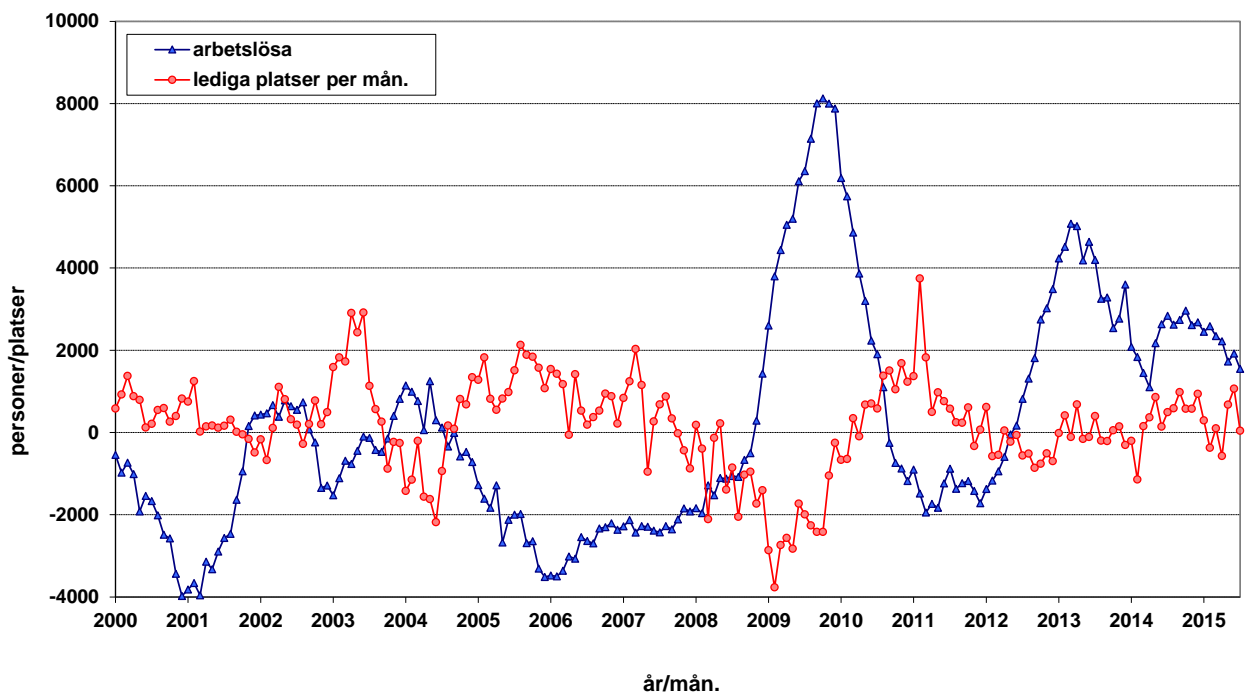
**Egentliga Finlands arbets- och näringsbyrå och analytiker Juha Pusila, tfn 0295 022 772**

*OBS! Du kan också få sysselsättningsöversikten per e-post. Skicka dina kontaktuppgifter till [juha.pusila@ntm-centralen.fi](mailto:juha.pusila@ntm-centralen.fi) så får du sysselsättningsöversikten direkt den offentliggörs.*

### Arbetslösa och lediga arbetsplatser i Egentliga Finland 1991/01 - 2015/07



### Förändring i arbetslösheten och antalet lediga arbetsplatser jämfört med föregående år i Egentliga Finland 2000/01 - 2015/07



**Tabell 1. Sysselsättningsläge i Egentliga Finland, juli**

I LÄGET I SLUTET AV MÅNADEN	2014	2015	Ändring	Ändring%
1. Arbetslösa arbetssökande	31 675	33 225	1 550	4,9
– varav permitterade	2 738	2 303	-435	-15,9
2. Förkortad arbetsvecka	493	564	71	14,4
3. I arbete	9 750	11 740	1 990	20,4
– varav på den allmänna arbetsmarknaden	7 006	9 209	2 203	31,4
– varav sysselsätta	2 744	2 531	-213	-7,8
4. Utanför arbetskraften	6 530	7 120	590	9,0
– varav i sysselsättningsfrämjande service	1 370	1 656	286	20,9
– varav i utbildning	2 855	3 142	287	10,1
5. Mottagare av arbetslöshetspension	657	3	-654	-99,5
1-5 Samtliga arbetssökande	49 105	52 652	3 547	7,2
<b>EFTERFRÅGAN PÅ ARBETSKRAFT</b>				
Lediga arbetsplatser sammanlagt	1 851	1 944	93	5,0
– varav lediga över en månad	807	598	-209	-25,9
– varav lediga över 2 månader	272	159	-113	-41,5
<b>I SERVICE</b>				
1. Sysselsätta hos staten	119	99	-20	-16,8
2. Sysselsätta i kommunerna	490	652	162	33,1
3. Sysselsätta inom den privata sektorn	2 557	1 783	-774	-30,3
1-3 Antalet sysselsätta sammanlagt	3 166	2 534	-632	-20,0
4. I arbetskraftsutbildning	2 147	1 590	-557	-25,9
5. I träning	18	77	59	327,8
6. I Arbets-/utbildningsprövinig	741	914	173	23,3
7. Som alternerings vikarie	388	348	-40	-10,3
8. Som arbetsverksamhet i rehabiliteringssyfte	666	797	131	19,7
9. Frivilliga studier	1 474	1 774	300	20,4
1-9 I service sammanlagt	8 600	8 034	-566	-6,6
<b>ARBETSLÖSHETENS STRUKTUR</b>				
1. Arbetslösa kvinnor	14 840	15 831	991	6,7
2. Arbetslösa män	16 835	17 394	559	3,3
3. Arbetslösa under 25 år	4 709	4 732	23	0,5
4. Arbetslösa över 50 år	10 409	10 808	399	3,8
5. Långtidsarbetslösa	7 577	9 519	1 942	25,6

II VERKSAMHET UNDER MÅNADEN	2014	2015	Ändring	Ändring (%)
1. Arbetslösa arbetssökande	33 706	35 092	1 386	4,1
2. Övriga arbetssökande	16 844	18 916	2 072	12,3
1-2 Arbetssökande sammanlagt	50 550	54 008	3 458	6,8
3. Månadens alla arbetsplatser	3 981	4 021	40	1,0
– varav månadens nya arbetsplatser	2 178	2 405	227	10,4
– varav besatta arbetsplatser	511	600	89	17,4
– med arbetskraftsbyråns sökande	230	228	-2	-0,9
4. Inledda arbetslöshetsperioder	4 991	4 196	-795	-15,9
5. Avslutade arbetslöshetsperioder	3 114	2 591	-523	-16,8
6. Nya placeringar med stödåtg.	341	106	-235	-68,9
7. Inlett arbetskraftsutbildning	133	146	13	9,8

**Tabell 2. Förändring i arbetsmarknadsläget per yrkesgrupp, juli**

Yrkesgrupp	Månadens nya arbetsplatser				Arbetslösa i slutet av månaden			
			Ändring				Ändring	
	2014	2015	Antal	%	2014	2015	Antal	%
<b>Chefer</b>	6	5	-1	-17 %	303	329	26	9 %
<b>Specialister</b>	150	194	44	29 %	4 666	5 127	461	10 %
Tekniska branschen	23	79	56	243 %	904	951	47	5 %
Systemarbete	11	19	8	73 %	406	460	54	13 %
Lärare (gs+gymnasium)	33	31	-2	-6 %	943	1 020	77	8 %
Försäljning m.fl.	28	26	-2	-7 %	443	503	60	14 %
<b>Experter</b>	436	366	-70	-16 %	2 900	3 019	119	4 %
Sjukskötare	23	17	-6	-26 %	113	147	34	30 %
Tekniska branschen	7	14	7	100 %	766	711	-55	-7 %
Inköps- och försäljningsagenter	305	246	-59	-19 %	358	354	-4	-1 %
<b>Kontors- och kundtjänstpersonal</b>	115	119	4	3 %	1 632	1 708	76	5 %
Kontorssekreterare	40	29	-11	-28 %	881	900	19	2 %
Kundtjänstpersonal	7	4	-3	-43 %	234	210	-24	-10 %
<b>Service- och försäljningspersonal</b>	752	865	113	15 %	4 961	5 515	554	11 %
Försäljning	476	552	76	16 %	1 449	1 595	146	10 %
Barnskötare och assistenter	17	23	6	35 %	1 290	1 365	75	6 %
Närvårdare	80	83	3	4 %	624	840	216	35 %
Restaurang och storhushåll	49	52	3	6 %	621	719	98	16 %
Servering	43	48	5	12 %	209	221	12	6 %
Arbetsledare inom fastighetsskötsel	17	34	17	100 %	204	211	7	3 %
<b>Jordbrukare, skogsarbetare m.fl.</b>	19	36	17	89 %	475	522	47	10 %
Jordbrukare	10	25	15	150 %	230	294	64	28 %
<b>Byggnads-, reparations- och tillverkningsarbetare</b>	301	282	-19	-6 %	6 054	6 004	-50	-1 %
Byggnadsarbete	89	162	73	82 %	1 880	1 941	61	3 %
Målare	3	28	25	833 %	349	315	-34	-10 %
Metallarbete	77	44	-33	-43 %	1 238	1 090	-148	-12 %
Maskinmontering	87	12	-75	-86 %	649	632	-17	-3 %
Elmontering	0	1	1	-		208	213	5
<b>Process- och transportarbetare</b>	127	176	49	39 %	2 664	2 517	-147	-6 %
Hopsättning	49	80	31	63 %	984	864	-120	-12 %
Fordonsförare	32	21	-11	-34 %	571	609	38	7 %
<b>Övriga arbetstagare</b>	263	351	88	33 %	2 353	2 512	159	7 %
Städning	93	102	9	10 %	693	794	101	15 %
Medhjälpare inom byggnadsarbete	14	24	10	71 %	361	369	8	2 %
Lagerarbete	54	137	83	154 %	451	458	7	2 %
Köksbiträden	70	64	-6	-9 %	458	513	55	12 %
<b>Militärer</b>	0	1	1	-		14	17	3
<b>Oklassificerade yrken</b>	9	10	1	11 %	5 653	5 955	302	5 %
<b>TOTAL</b>	2 178	2 405	227	10 %	31 675	33 225	1 550	5 %

**Tabell 3. Arbetslösa arbetssökande på räkningsdagen, juli**

ELY-centralen	Arbetslösa inkl. perm.			Arbetslöshetsnivå inkl. perm.		
	2014	2015	Ändring	2014	2015	Ändring
Nyland	91 763	104 514	13,9	11,2	12,6	1,4
Egentliga Finland	31 675	33 225	4,9	14,0	14,7	0,7
Satakunta	13 908	15 007	7,9	13,4	14,5	1,1
Tavastland	25 017	26 617	6,4	14,0	15,0	1,0
Birkaland	36 677	39 155	6,8	15,2	16,1	0,9
Sydöstra Finland	22 015	23 453	6,5	15,4	16,4	1,0
Södra Savoland	9 417	10 207	8,4	13,9	15,2	1,3
Norra Savoland	15 068	16 700	10,8	13,3	14,7	1,4
Norra Karelen	12 534	13 773	9,9	16,9	18,6	1,7
Mellersta Finland	22 016	23 844	8,3	17,1	18,6	1,5
Södra Österbotten	8 940	9 910	10,9	10,1	11,2	1,1
Österbotten	11 029	12 047	9,2	9,4	10,2	0,8
Norra Österbotten	29 023	31 227	7,6	15,9	16,9	1,0
Kajanaland	6 184	6 272	1,4	17,4	17,7	0,3
Lapland	14 459	14 953	3,4	17,5	17,9	0,4
Åland	587	536	-8,7	4,1	3,7	-0,4
Hela landet	350 426	381 596	8,9	13,4	14,5	1,1

**Tabell 4. Arbetslösa och arbetslöshetsnivån i Egentliga Finlands kommuner**

	2014/7	2015/6	2015/7	2014/7	2015/6	2015/7
<b>Aura</b>	213	188	206	10,6	9,5	10,4
<b>Gustavs</b>	41	35	40	11,1	9,8	11,2
<b>Kimistoön</b>	283	269	291	9,4	9,0	9,8
<b>Koski Tl.</b>	89	91	101	8,5	8,9	9,9
<b>Laitila</b>	317	260	302	8,1	6,6	7,7
<b>Loimaa</b>	790	836	868	10,5	11,2	11,7
<b>Lundo</b>	912	862	946	9,7	9,2	10,1
<b>Marttila</b>	115	107	108	12,5	11,5	11,7
<b>Masku</b>	499	368	409	10,2	7,5	8,4
<b>Mynämäki</b>	398	405	423	10,5	10,9	11,3
<b>Nousis</b>	264	234	258	10,8	9,6	10,6
<b>Nystad</b>	853	661	704	11,9	9,3	9,9
<b>Nådental</b>	1 012	1 034	1 098	11,1	11,4	12,1
<b>Oripää</b>	70	53	54	10,8	8,4	8,5
<b>Pargas</b>	532	542	585	7,4	7,7	8,3
<b>Pemar</b>	417	441	490	8,1	8,6	9,5
<b>Pyhäranta</b>	111	104	111	10,7	10,2	10,9
<b>Pöytyä</b>	441	425	439	11,2	10,7	11,1
<b>Reso</b>	1 582	1 585	1 671	13,2	13,3	14,1
<b>Rusko</b>	241	260	276	8,0	8,6	9,1
<b>S:t karins</b>	1 569	1 567	1 639	10,2	10,2	10,6
<b>Sagu</b>	131	111	118	9,4	7,9	8,4
<b>Salo</b>	4 193	4 215	4 400	16,4	16,8	17,5
<b>Somero</b>	449	489	507	11,1	12,2	12,7
<b>Tövsala</b>	70	76	75	9,3	10,3	10,2
<b>Vehmaa</b>	101	84	86	9,4	8,0	8,2
<b>Åbo</b>	15 982	16 434	17 020	17,8	18,1	18,7

**Tabell 5. Arbetslösa arbetssökande i Egentliga Finlands kommuner 31.7.2015**

Kommun	Arbetskraft	Lediga arbetsplatser	Arbetslösa arbetssökande inkl. pers. permitterade					
			Sammanlagt	Män	Kvinnor	Under 25	Över 50	Arbetslösa över 1 år
<b>Loimaa ekon. region</b>	<b>15 973</b>	<b>62</b>	<b>1 776</b>	<b>927</b>	<b>849</b>	<b>251</b>	<b>678</b>	<b>520</b>
Aura	1 986	3	206	94	112	26	74	65
Koski TI	1 015	5	101	46	55	17	38	24
Loimaa	7 437	36	868	481	387	138	328	236
Marttila	930	3	108	57	51	12	36	39
Oripää	636	1	54	28	26	7	18	13
Pöytyä	3 969	14	439	221	218	51	184	143
<b>Salo ekonomiska region</b>	<b>29 107</b>	<b>195</b>	<b>4 907</b>	<b>2 592</b>	<b>2 315</b>	<b>609</b>	<b>1 907</b>	<b>1 561</b>
Salo	25 120	181	4 400	2 338	2 062	554	1 678	1 414
Somero	3 987	14	507	254	253	55	229	147
<b>Åbo ekonomiska region</b>	<b>157 382</b>	<b>1 474</b>	<b>24 348</b>	<b>12 797</b>	<b>11 551</b>	<b>3 615</b>	<b>7 281</b>	<b>6 909</b>
S:t Karins	15 431	29	1 639	825	814	248	546	379
Lundo	9 390	46	946	470	476	130	348	224
Masku	4 889	11	409	213	196	44	147	90
Mynämäki	3 737	6	423	222	201	64	161	113
Nådendal	9 092	23	1 098	568	530	154	416	272
Nousis	2 438	10	258	125	133	26	83	78
Pemar	5 144	24	490	271	219	87	148	93
Reso	11 888	79	1 671	906	765	318	567	373
Rusko	3 027	1	276	109	167	37	91	68
Sagu	1 408	3	118	61	57	16	45	19
Åbo	90 938	1 242	17 020	9 027	7 993	2 491	4 729	5 200
<b>Åboland</b>	<b>10 039</b>	<b>41</b>	<b>876</b>	<b>445</b>	<b>431</b>	<b>103</b>	<b>369</b>	<b>228</b>
Kimitoön	2 975	14	291	159	132	29	127	81
Pargas	7 064	27	585	286	299	74	242	147
<b>Nystadsregionen</b>	<b>14 197</b>	<b>172</b>	<b>1 318</b>	<b>633</b>	<b>685</b>	<b>154</b>	<b>573</b>	<b>301</b>
Gustavs	358	2	40	21	19	..	14	6
Laitila	3 917	45	302	137	165	43	109	42
Pyhärinta	1 017	1	111	45	66	8	48	35
Tövsala	737	2	75	44	31	..	43	25
Nystad	7 122	122	704	347	357	87	320	173
Vehmaa	1 046	-	86	39	47	11	39	20
<b>Sammanlagt</b>	<b>226 698</b>	<b>1 944</b>	<b>33 225</b>	<b>17 394</b>	<b>15 831</b>	<b>4 732</b>	<b>10 808</b>	<b>9 519</b>

.. = Informationen finns ej tillgänglig. Den är antingen för osäker för att presenteras eller så skyddas den sekretes av lagen om.

**Tabell 6. Arbetslöshetens struktur i Egentliga Finlands ekonomiska regioner, juli**

<i>A. Arbetslöshetsnivå</i>							Ändring , %	
	2010	2011	2012	2013	2014	2015	2014-2015	2008-2015
Turku	11,4	11,3	11,4	13,1	14,7	15,5	0,8	7,5
Salo	11,6	11,2	13,5	15,9	15,7	16,9	1,2	10,0
Loimaa	8,6	8,1	7,5	9,9	10,7	11,1	0,4	5,4
Vakka-Suomi	8,5	8,2	8,5	9,4	10,4	9,3	-1,1	3,2
Turunmaa	6,2	5,4	6,8	7,1	8,0	8,7	0,7	4,5

<i>B. Antal arbetslösa</i>							Ändring , %	
	2010	2011	2012	2013	2014	2015	2014-2015	2008-2015
Åbo	15 129	14 259	17 489	20 330	23 007	24 348	5,8	102,4
Salo	3 068	3 112	4 067	4 812	4 642	4 907	5,7	131,6
Loimaa	1 169	1 110	1 216	1 601	1 718	1 776	3,4	89,7
Nystadsregionen	1 243	1 015	1 232	1 361	1 493	1 318	-11,7	45,0
Åboland	643	585	704	731	815	876	7,5	97,7
Egentliga Finland	21 252	20 081	24 708	28 835	31 675	33 225	4,9	102,1

<i>C. Under 25 år</i>							Ändring , %	
	2010	2011	2012	2013	2014	2015	2014-2015	2008-2015
Åbo	1 610	1 711	2 676	3 085	3 597	3 615	0,5	153,3
Salo	286	363	488	567	570	609	6,8	194,2
Loimaa	109	134	176	206	233	251	7,7	130,3
Nystadsregionen	114	87	143	131	218	154	-29,4	73,0
Åboland	69	63	46	53	91	103	13,2	171,1
Egentliga Finland	2 188	2 358	3 529	4 042	4 709	4 732	0,5	153,0

<i>D. Över 50 år</i>							Ändring , %	
	2010	2011	2012	2013	2014	2015	2014-2015	2008-2015
Åbo	5 350	5 177	5 509	6 205	6 961	7 281	4,6	82,6
Salo	1 300	1 292	1 513	1 870	1 856	1 907	2,7	114,8
Loimaa	506	492	477	615	648	678	4,6	78,0
Nystadsregionen	569	512	539	623	609	573	-5,9	25,7
Åboland	291	266	320	332	335	369	10,1	70,8
Egentliga Finland	8 016	7 739	8 358	9 645	10 409	10 808	3,8	82,3

<i>E. Långtidsarbetslösa</i>							Ändring , %	
	2010	2011	2012	2013	2014	2015	2014-2015	2008-2015
Åbo	3 780	3 840	4 043	4 447	5 322	6 909	29,8	243,6
Salo	717	739	899	1 278	1 386	1 561	12,6	307,6
Loimaa	223	197	244	289	370	520	40,5	251,4
Nystadsregionen	157	175	199	214	295	301	2,0	84,7
Åboland	114	119	114	153	204	228	11,8	245,5
Egentliga Finland	4 991	5 070	5 499	6 381	7 577	9 519	25,6	243,5

<i>F. Invandrare</i>							Ändring , %	
	2010	2011	2012	2013	2014	2015	2014-2015	2008-2015
Åbo	1 611	1 603	2 355	2 882	3 025	3 287	8,7	131,0
Salo	219	237	399	496	466	497	6,7	121,9
Loimaa	34	35	47	72	82	99	20,7	219,4
Nystadsregionen	19	30	39	56	82	74	-9,8	722,2
Åboland	33	32	39	52	49	65	32,7	242,1
Egentliga Finland	1 916	1 937	2 879	3 558	3 704	4 022	8,6	135,8



