



Joulukuun työllisyyskatsaus 12/2015

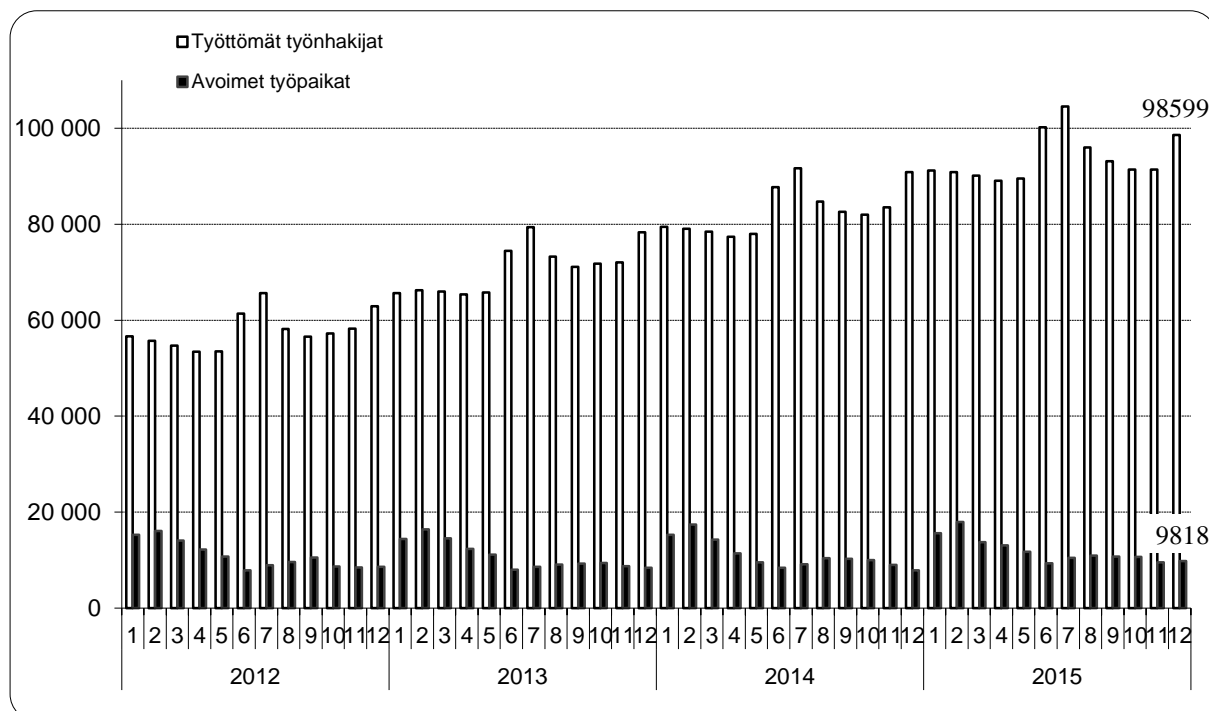
Julkaisuvapaa keskiviikkona 27.1.2015 klo 9.00

Työttömiä työnhakijoita 8,5 % enemmän kuin vuotta aiemmin

Uudenmaan elinkeino-, liikenne- ja ympäristökeskuksen (ELY-keskuksen) kuntien alueella oli joulukuun lopussa työttömiä työnhakijoita lomautetut mukaan lukien 98 599. Vuosi sitten joulukuun lopussa työttömänä oli 90 856 henkilöä. Vuoden aikana työttömien määrä lisääntyi 7 743 henkilöllä eli 8,5 %.¹ Alle 25-vuotiaita työttömiä työnhakijoita oli joulukuun lopussa Uudenmaan ELY-keskuksen alueella 10 615, mikä on 389 henkilöä (3,8 %) enemmän kuin vuotta aiemmin.

Joulukuun aikana Uudenmaan ELY-keskuksen alueella oli 13 835 uutta avointa työpaikkaa, jotka oli ilmoitettu avoimeksi TE-toimistoon. Kuun lopussa oli avoimena 9 818 työpaikkaa, mikä on 1 950 paikkaa (24,8 %) enemmän kuin vuoden 2014 joulukuun lopussa. Eniten avoimia paikkoja kuukauden lopussa oli seuraavissa ammateissa: myyntiedustajat (912), myyjät (588), toimisto- ja laitossiivoajat (474) sekä rahdinkäsittelijät, varastotyöntekijät ym. (424).

Seuraavassa kuviossa on esitetty työttömien ja avoimien työpaikkojen määrän kehitys kuukausittain vuosina 2012–2015 Uudenmaan ELY-keskuksen alueella.



¹ Työttömyyteen liittyy säännönmukaista kausivaihtelua. Työttömyys lisääntyy yleensä kesäisin ja vuodenvaihteessa johtuen esim. koulujen päättymisestä ja määräaikaisten työsuhteiden loppumisista. Kausivaihtelun takia työttömyyslukuja verrataan yleensä vuodentakaiseen tilanteeseen.

Uudenmaan ELY-keskuksen alueella oli joulukuun lopussa 98 599 työtöntä työnhakijaa kokoaikaisesti lomautetut mukaan lukien. Edelliseen kuukauteen verrattuna työttömien määrä lisääntyi 7 233 henkilöllä. Vuoden aikana eli joulukuusta 2014 joulukuuhun 2015 työttömien määrä lisääntyi 7 743 henkilöllä (8,5 %). Työttömyyden kasvun nopeus on Uudellamaalla hidastunut kahdeksan perättäistä kuukautta. Työttömyysaste oli Uudenmaan ELY-keskuksen alueella joulukuussa 11,9 %.²

Lomautettujen määrä lisääntyi marraskuusta 1 413 henkilöllä ja oli joulukuun lopussa 5 902. Lomautettujen määrä oli 890 henkilöä (13,1 %) pienempi kuin vuosi sitten.³

Koko maassa oli joulukuun lopussa työttömänä työnhakijana lomautetut mukaan lukien 377 926 henkilöä ja työttömyysaste oli 14,4 %. Joulukuuhun 2014 verrattuna työttömyys lisääntyi koko maassa 14 658 henkilöllä eli 4,0 %. Uusia avoimia työpaikkoja TE-toimistoihin ilmoitettiin koko maassa joulukuun aikana 35 426.

Seuraavassa taulukossa on esitetty työttömien määrät ammattiryhmittäin joulukuun lopussa ja muutokset kuukauden (joulukuun 2015/marraskuun 2015) ja vuoden (joulukuun 2015/joulukuun 2014) aikana Uudenmaan ELY-keskuksen alueella.

Työttömät ammattiryhmittäin	Joulukuun 2015		Marraskuun 2015		Joulukuun 2014		Muutos	
	määrä	%	määrä	%	määrä	%	määrä	%
1 Johtajat	1 967		1 914		1 831		136	7,4 %
2 Erityisasiantuntijat	17 490		16 522		16 071		1 419	8,8 %
3 Asiantuntijat	10 376		9 735		9 474		902	9,5 %
4 Toimisto- ja asiakaspalvelutyöntekijät	6 779		6 444		6 251		528	8,4 %
5 Palvelu- ja myyntityöntekijät	14 327		13 203		12 687		1 640	12,9 %
6 Maanviljelijät, metsätyöntekijät ym.	1 308		1 158		1 218		90	7,4 %
7 Rakennus-, korjaus- ja valmistustyöntekijät	14 154		12 857		13 502		652	4,8 %
8 Prosessi- ja kuljetustyöntekijät	5 385		4 963		5 021		364	7,2 %
9 Muut työntekijät	8 395		7 758		7 934		461	5,8 %
0 Sotilaat	41		37		28		13	46,4 %
X Ammatteihin luokittelemattomat ryhmät	18 377		16 775		16 839		1 538	9,1 %
YHTEENSÄ	98 599		91 366		90 856		7 743	8,5 %

Vuoden aikana työttömyys lisääntyi kaikissa ammattiryhmissä. Suhteellisesti eniten pientä sotilaiden ammattiryhmää lukuun ottamatta työttömyys lisääntyi palvelu- ja myyntityöntekijöiden (12,9 %), asiantuntijoiden (9,5 %) sekä ammatteihin luokittelemattomien (9,1 %) ryhmissä.

Naisten työttömyys lisääntyi joulukuussa 3 269 henkilöllä. Edellisen vuoden joulukuuhun verrattuna naisten työttömyys lisääntyi 4 060 henkilöllä (10,2 %). Joulukuun lopussa naisten osuus työttömistä työnhakijoista oli 44,5 % (43 879 henkilöä). Miesten työttömyys lisääntyi joulukuussa 3 964 henkilöllä. Vuoden takaisesta miesten työttömyys lisääntyi 3 683 henkilöllä (7,2 %).

Alle 25-vuotiaita työttömiä työnhakijoita oli joulukuun lopussa Uudenmaan ELY-keskuksen alueella 10 615, joista 2 032 oli alle 20-vuotiaita. Alle 25-vuotiaiden työttömien määrä lisääntyi edelliseen kuukauteen verrattuna 1 590 henkilöllä. Vuoden aikana alle 25-vuotiaiden nuorten työttömyys lisääntyi 389 henkilöllä (3,8 %).

Yli 50-vuotiaita oli joulukuun lopussa työttömänä 33 890, mikä on 3 307 henkilöä (10,8 %) enemmän kuin vuosi sitten. Yli vuoden yhtäjaksoisesti työttömänä olleita pitkäaikaistyöttömiä oli joulukuun lopussa 37 175, mikä on 9 220 henkilöä (33,0 %) enemmän kuin vuotta aiemmin. Pitkäaikaistyöttömien osuus oli 37,7 % alueen työttömistä työnhakijoista ja 4,5 % alueen työvoimasta.

Uudenmaan ELY-keskuksen alueen kunnista (ks. taulukko sivulla 4) korkein työttömyysaste joulukuun lopussa oli Loviisassa (14,6 %). Matalin työttömyysaste oli Sipoossa ja Siuntiossa (7,3 % kummassakin kunnassa). Kuntataulukkoon on laskettu työttömyysasteet myös seutukunnittain.

² Tässä työllisyyskatsauksessa esitetyt työttömien työnhakijoiden osuudet työvoimasta ovat työ- ja elinkeinohallinnon tilastointitavan mukaisia. Suomen viralliset työttömyysasteet saadaan Tilastokeskuksen työvoimatutkimuksesta.

³ Työvälistilaston lomautettujen lukumäärä sisältää kaikki henkilökohtaisesti TE-toimistoon ilmoittautuneet lomautetut. Heinäkuun 1. päivästä 2013 alkaen lomautetuiksi tulleet ovat ilmoittautuneet itse TE-toimistoon, kun aiemmin työnantaja ilmoitti lomautetut tapauksissa, joissa lomautus koski vähintään 10 henkilöä ja se oli määräaikainen (ns. ryhmälomautetut). Tämän muutoksen takia lomautettujen määrä ei ole täysin vertailukelpoinen vuodentakaiseen verrattuna.

Uudenmaan ELY-keskuksen alueella oli joulukuun lopussa 9 818 avointa työpaikkaa, mikä on 281 paikkaa enemmän kuin edellisen kuukauden lopussa ja 1 950 paikkaa (24,8 %) enemmän kuin vuoden 2014 joulukuun lopussa. Runsaasti avoimia paikkoja kuukauden lopussa oli esimerkiksi seuraavissa ammateissa: myyntiedustajat (912), myyjät (588), toimisto- ja laitossiivoojat (474) sekä rahdinkäsittelijät, varastotyöntekijät ym. (424).

Seuraavassa taulukossa on esitetty Uudenmaan ELY-keskuksen alueella avoinna olleiden työpaikkojen määrät ammattiryhmittäin joulukuun lopussa ja muutokset kuukauden (joulukuu 2015/marraskuu 2015) ja vuoden (joulukuu 2015/joulukuu 2014) aikana.

Avoimet työpaikat ammattiryhmittäin	Joulukuu 2015	Marraskuu 2015	Muutos		Joulukuu 2014	Muutos	
			määrä	%		määrä	%
1 Johtajat	41	53	-12	-22,6 %	49	-8	-16,3 %
2 Erityisasiantuntijat	1 507	1 378	129	9,4 %	1 220	287	23,5 %
3 Asiantuntijat	1 739	1 657	82	4,9 %	1 428	311	21,8 %
4 Toimisto- ja asiakaspalvelutyöntekijät	365	326	39	12,0 %	465	-100	-21,5 %
5 Palvelu- ja myyntityöntekijät	2 988	3 280	-292	-8,9 %	2 681	307	11,5 %
6 Maanviljelijät, metsätyöntekijät ym.	54	28	26	92,9 %	36	18	50,0 %
7 Rakennus-, korjaus- ja valmistustyöntekijät	834	844	-10	-1,2 %	618	216	35,0 %
8 Prosessi- ja kuljetustyöntekijät	566	468	98	20,9 %	585	-19	-3,2 %
9 Muut työntekijät	1 671	1 421	250	17,6 %	754	917	121,6 %
0 Sotilaat	2	22	-20		1	1	
X Ammatteihin luokittelemattomat ryhmät	51	60	-9	-15,0 %	31	20	64,5 %
YHTEENSÄ	9 818	9 537	281	2,9 %	7 868	1 950	24,8 %

Viime vuoden joulukuuhun verrattuna avoimien työpaikkojen määrä lisääntyi suhteellisesti eniten muiden työntekijöiden (121,6 %) sekä määrältään pienessä ammatteihin luokittelemattomien ryhmässä (64,5 %).

Ammattiryhmään muut työntekijät sisältyvät mm. toimisto- ja laitossiivoojat sekä rahdinkäsittelijät, varastotyöntekijät ym.

Aktiivisen työvoimapolitiikan palveluissa oli joulukuun lopussa 27 592 henkilöä, mikä on 3,3 % Uudenmaan ELY-keskuksen alueen työvoimasta. Työvoimapolitiisissa palveluissa olevien henkilöiden määrä vähentyi viime vuoden joulukuuhun verrattuna 1 049 henkilöllä (3,7 %). Työllistettynä oli joulukuun lopussa 4 394 henkilöä eli 4 090 vähemmän kuin vuosi sitten. Aloittavan yrittäjän tueksi suunnattua starttirahaa sai 902 henkilöä. Starttirahan saajista 362 ei ollut rekisteröitynyt työttömäksi työnhakijaksi ennen starttirahan saamista. Työvoimakoulutuksessa oli 6 478 henkilöä, mikä on 84 henkilöä enemmän kuin edellisen vuoden kuussa. Työ- tai koulutuskokeilussa oli joulukuun lopussa 3 307 henkilöä, vuorotteluvapaasijaisena 1 292 henkilöä, kuntouttavassa työtoiminnassa 3 074 henkilöä ja omaehtoisessa opiskelussa työttömyysetuudella oli 8 892 henkilöä.

NÄKYMIÄ | JOULUKUU 2015

JOULUKUUN TYÖLLISYYSKAKATSAUS

TYÖTTÖMIÄ TYÖNHAKIJOITA 8,5 % ENEMMÄN KUIN VUOTTA AIEMMIN

Tammikuun 2015 tiedot julkaistaan tiistaina 23.2.2016.

Uudenmaan ELY-keskuksen työllisyyskatsaus ilmestyy myös Internetissä osoitteessa

<http://www.ely-keskus.fi/web/ely/ely-uusimaa-tyollisyyskatsaukset>. Työllisyyskatsaus on mahdollista saada myös sähköpostitse ilmoittamalla yhteystiedot Jouni Nupposelle (jouni.nupponen@ely-keskus.fi)

Avoimista työpaikoista ja työnhakijoista saa lisätietoa Internetistä osoitteesta

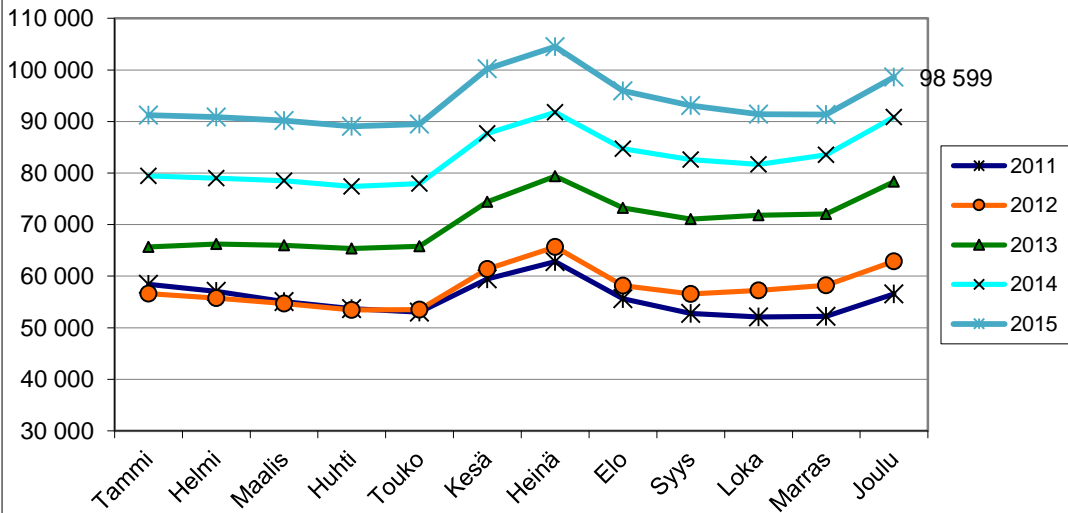
<http://www.te-palvelut.fi/te/fi/>.

Lähde: Työ- ja elinkeinoministeriön Työnvälitystilasto

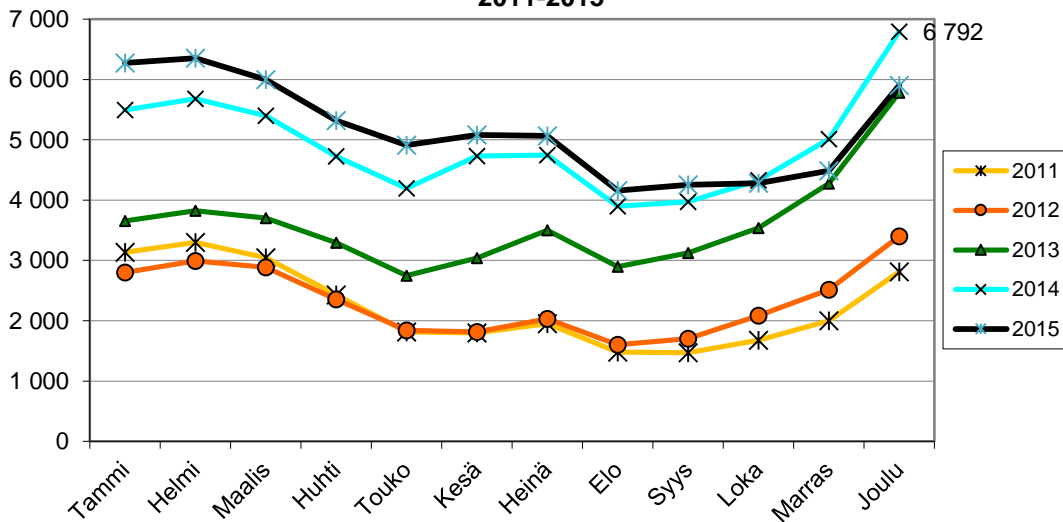
KUNTA	TYÖ- VOIMA*	TYÖTTÖ- MIEN OSUUS TYÖVOIM. %	TYÖTTÖMÄT TYÖNHAKIJAT			ALLE 25- VUOTIAAT	YLI 50- VUOTIAAT	PITKÄAIK.- TYÖTTÖMÄT	VAMM. JA PITKÄAIK. SAIRAAT	AVOIMET TYÖ- PAIKAT
			YHTEENSÄ	MIEHET	NAISET					
Helsingin seutukunta										
ESPOO	136499	10,9	14904	8095	6809	1448	5076	6025	1190	1439
HELSINKI	328798	12,7	41714	22886	18828	3713	13495	16292	3314	5190
VANTAA	112171	12,6	14086	7895	6191	1456	4835	5002	1475	1375
HYVINKÄÄ	23100	12,7	2940	1608	1332	502	976	799	312	227
JÄRVENPÄÄ	21067	11,4	2396	1366	1030	408	862	875	309	170
KARKKILA	4309	13	560	338	222	80	219	182	85	12
KAUNIAINEN	4101	8,1	332	193	139	31	135	146	17	8
KERAVA	18167	12,3	2236	1282	954	401	684	720	295	129
KIRKKONUMMI	19219	10,9	2092	1170	922	237	823	902	190	98
LOHJA	23213	13,7	3185	1951	1234	468	1244	1178	407	160
MÄNTSÄLÄ	10115	8,7	878	491	387	109	357	296	80	69
NURMIJÄRVI	20897	8,5	1779	978	801	226	698	603	208	136
PORNAINEN	2588	8,3	215	121	94	27	95	75	21	28
SIPOO	9541	7,3	693	383	310	110	268	229	35	89
SIUNTIO	3161	7,3	230	137	93	26	99	95	24	26
TUUSULA	19588	8,9	1736	974	762	196	713	622	210	133
VIHTI	14784	11	1622	909	713	225	618	626	188	77
Yht.	771318	11,9	91598	50777	40821	9663	31197	34667	8360	9366
Raaseporin seutukunta										
HANKO	4066	14,4	584	338	246	67	246	221	73	22
INKOO	2684	9,0	242	137	105	26	97	97	21	24
RAASEPORI	13173	12,5	1645	920	725	211	659	557	170	41
Yht.	19923	12,4	2471	1395	1076	304	1002	875	264	87
Porvoon seutukunta										
ASKOLA	2534	10,3	261	138	123	38	103	88	21	18
MYRSKYLÄ	912	14,4	131	71	60	12	59	58	16	2
PORVOO	24716	11,4	2812	1570	1242	450	973	987	221	268
PUKKILA	981	9,1	89	56	33	11	34	32	10	8
Yht.	29143	11,3	3293	1835	1458	511	1169	1165	268	296
Loviisan seutukunta										
LAPINJÄRVI	1285	14,2	182	102	80	18	71	76	23	3
LOVIISA	7226	14,6	1055	611	444	119	451	392	121	66
Yht.	8511	14,5	1237	713	524	137	522	468	144	69
YHTEENSÄ	828895	11,9	98599	54720	43879	10615	33890	37175	9036	9818

* Tiedot työvoiman määrästä ovat Tilastokeskuksen työssäkäyntitilastosta.

Työttömät työnhakijat kuukauden lopussa Uudenmaan ELY-keskuksen alueen kunnissa vuosina 2011-2015



Kokoaikaisesti lomautetut* kuukauden lopussa Uudenmaan ELY-keskuksen alueen kunnissa vuosina 2011-2015



*Sisältää 1.7.2014 alkaen kaikki kokoaikaiset lomautetut, siihen asti vain henkilökohtaisesti lomautetut

Avoimet työpaikat kuukauden lopussa Uudenmaan ELY-keskuksen alueen kunnissa vuosina 2011-2015

