

Kausivaihtelu pienensi maaliskuussa työttömyyslukuja vain vähän

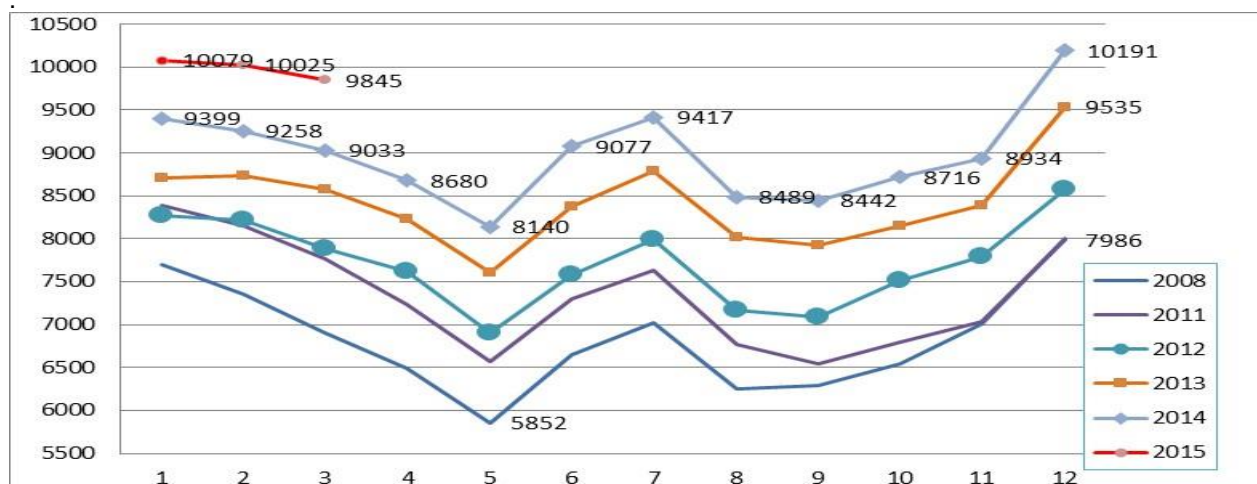
Työllisyyskatsaus, maaliskuu 2015

23.4.2015 klo 9.00

Työttömät työnhakijat

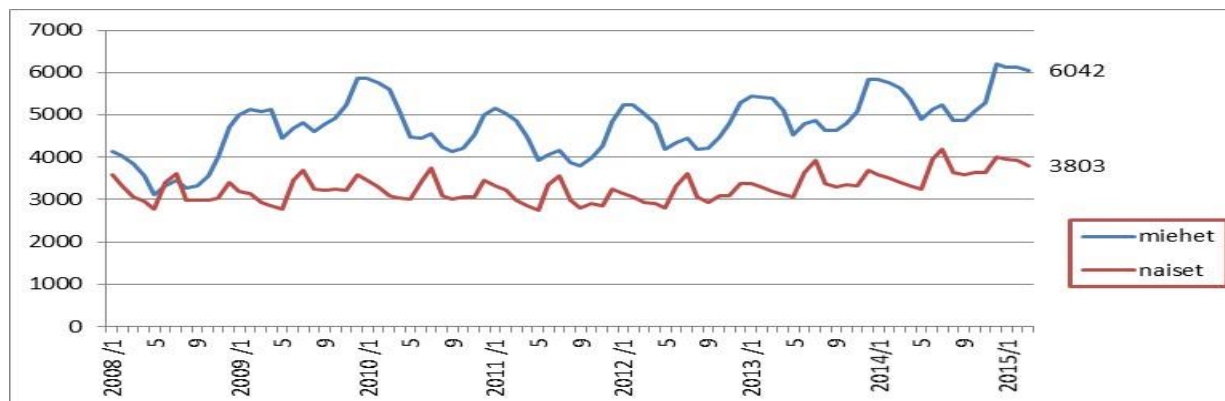
Etelä-Savossa oli maaliskuun lopussa työttömänä 9 845 henkilöä eli 14,7 % työvoimasta. Työttömien määrä nousi lähes 800:lla vuodentakaisesta, mutta laski 180:llä helmikuusta. Lomautettujen määrä oli noin 200 suurempi kuin vuosi sitten. Koko maassa työttömiä oli 347 000 eli 31 300 enemmän kuin vuosi sitten ja 8 400 vähemmän kuin helmikuussa. Työttömien osuus työvoimasta oli maaliskuun lopussa koko maassa 13,2 %.

Kaikkien työttömien määrä nousi vuodentakaisesta Etelä-Savossa 8 % ja koko maassa 10 %. Alle 25-vuotiaiden työttömien määrä nousi vuodentakaisesta Etelä-Savossa 9 % ja koko maassa 10 %.



Graafi 1. Työttömät työnhakijat Etelä-Savossa kuukauden lopussa v. 2008 -

Etelä-Savossa oli työttömänä miehiä 6 042 eli 402 enemmän kuin vuosi sitten ja naisia 3 803 eli 410 enemmän kuin vuosi sitten. Työttömistä oli miehiä 61 %. Työttömien miesten osuus työvoimasta oli maaliskuussa 18 % ja naisten 11,5 %.



Graafi 2. Työttömät miehet ja naiset Etelä-Savossa v. 2008 -

Lomautukset

Lomautettuja oli Etelä-Savossa maaliskuun lopussa 1 209 eli yli 200 henkilöä enemmän kuin vuosi sitten. Lomautukset ovat lisänneet erityisesti miesten työttömyyttä, mutta naisten osuus lomautetuista on noussut.

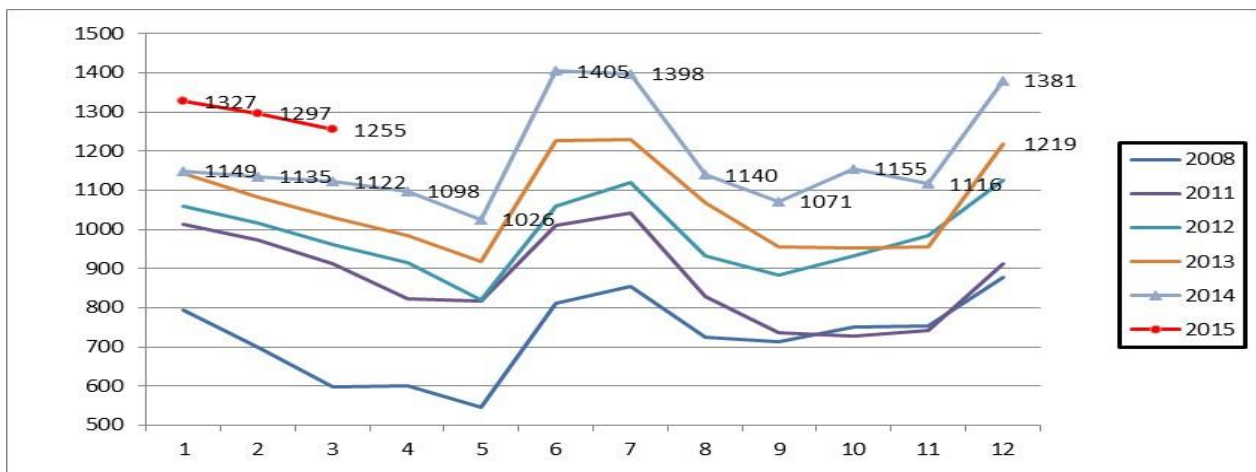
Työttömät alle 25-vuotiaat

Alle 25-vuotiaita oli maaliskuun lopussa Etelä-Savossa työttömänä 1 255, mikä on 42 vähemmän kuin helmikuussa ja 133 enemmän kuin vuosi sitten. Nuorten osuus kaikista työttömistä oli 13 %. Alle 25-vuotiaista työttömistä 68 % oli miehiä. Alle 30-vuotiaita vastavalmistuneita ammatillisen koulutuksen suorittaneita oli työttömänä yhteensä 342, joista 25 – 29-vuotiaita oli 69 ja alle 25-vuotiaita 273.

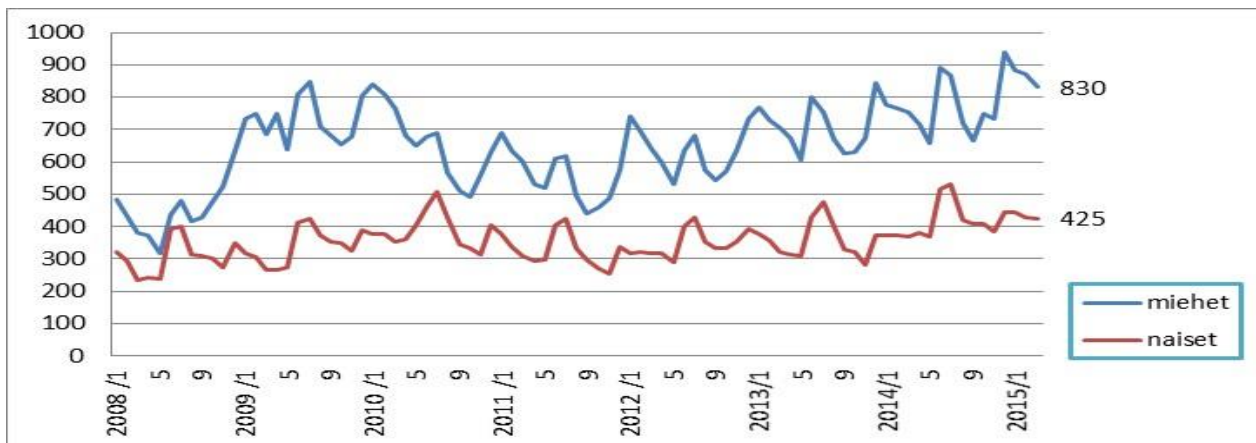
Nuoria oli maaliskuun lopussa palkkatukityössä 227, joista 141 eli 62 % työskenteli yrityksissä. Nuorten osuus palkkatukityössä olevista oli 20 %. Palkkatuella olleista nuorista 52 % oli miehiä. Työ- ja koulutuskokeiluissa ja arviointipalveluissa oli maaliskuun lopussa noin 1 400 nuorta, mikä on 38 % näihin palveluihin osallistuneista.

Nuoria oli Etelä-Savossa maaliskuun lopussa työttömänä 1 255 ja TE-toimiston aktiivipalveluissa 696. **Nuorten työttömien aktiivointiaste oli siis 36 %.** *) Osuus on ELY-alueista viidenneksi korkein. Nuorten naisten aktiivointiaste oli Etelä-Savossa 43 % ja nuorten miesten 31 %. Työnvälitystilaston mukaan alle 25-vuotiaita oli Etelä-Savossa työttömänä maaliskuussa 20,5 % työvoimasta, kun osuus ilman aktiivointipalveluja olisi 32 %. Aktiivointipalvelujen ansiosta nuorten työttömien miesten osuus työvoimasta aleni 38 %:sta 26 %:iin ja nuorten naisten 25 %:sta 14 %:iin.

***) Aktiivointiaste kuvaa kuukauden lopussa palveluissa olleiden osuutta palveluissa olleiden ja työttömien työnhakijoiden summasta.**



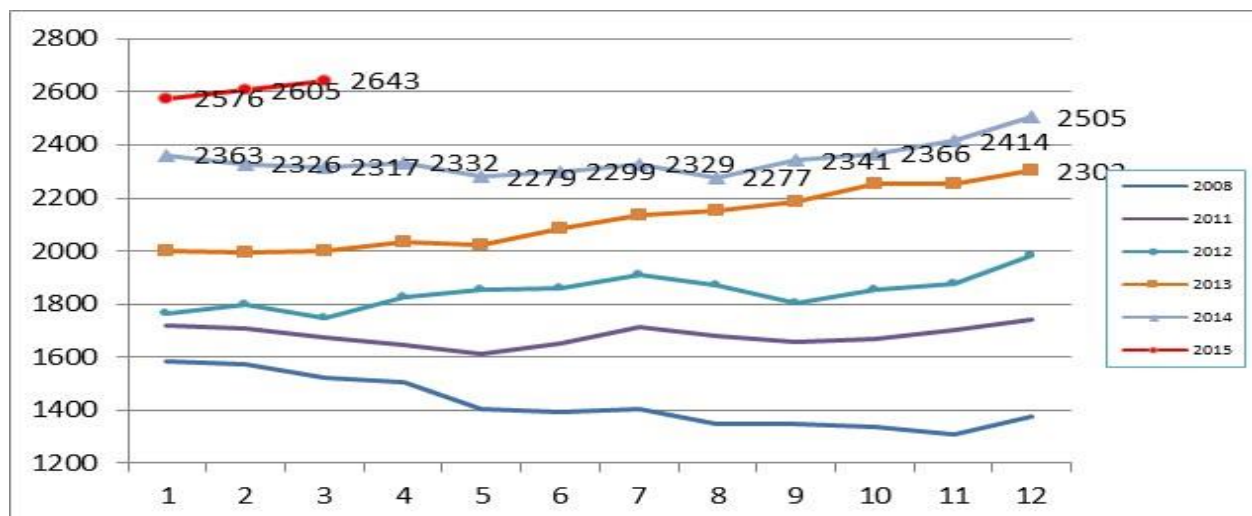
Graafi 3. Alle 25-vuotiaat työttömät työnhakijat Etelä-Savossa kuukauden lopussa v. 2008 –



Graafi 4. Alle 25-vuotiaat työttömät sukupuolen mukaan kuukauden lopussa v. 2008 –

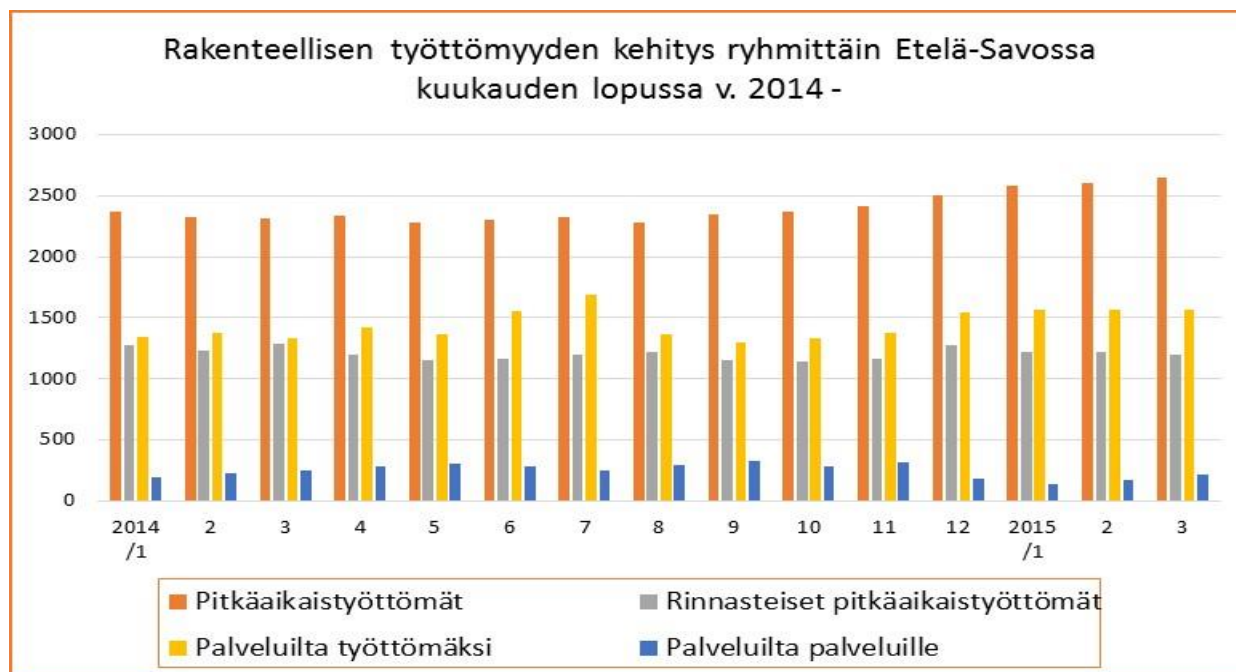
Yhdenjaksoiset pitkäaikaistyöttömät ja muu rakenteellinen työttömyys

Yhdenjaksoisesti yli vuoden työttömänä olleita oli Etelä-Savossa maaliskuun lopussa 2 643 eli 326 enemmän kuin vuosi sitten. Helmikuusta määrä kasvoi 38:lla.



Graafi 5. Yhdenjaksoisesti yli vuoden työttömänä olleet Etelä-Savossa kuukauden lopussa v. 2008 –

Rakennetyöttömiä oli maaliskuun lopussa Etelä-Savossa 5 610 mikä on 57 % kaikista työttömistä. Rakennetyöttömistä pitkäaikaistyöttömiä ovat yhdenjaksoisesti yli vuoden työttömänä olleet (2 643) ja kestoaltaan näihin rinnasteiset edeltävän 16 kk:n aikana yhteensä 12 kk työttömänä olleet (1 193). Lisäksi rakennetyöttömiksi lasketaan palvelulta työttömäksi jääneet (1 562) ja palveluilta palveluille sijoittuneet (212).



Graafi 6. Rakenteellinen työttömyys kuukauden lopussa tammikuusta 2014 maaliskuuhun 2015 ryhmittäin

Työttömyys kunnittain

Maaliskuun lopussa Etelä-Savossa työttömien osuus työvoimasta vaihteli kunnittain Juvan 11,1 %:sta Enonkosken 18,3 %:iin. Mikkelissä työttömänä oli 14,2 %, Pieksämäellä 13,5 % ja Savonlinnassa 15,9 %.

Pieksämäen seutukunnan työttömyysaste on 13 %, Mikkelin seutukunnan 14,5 % ja Savonlinnan seutukunnan 16,1 %.

Maahanmuuttajatyönhakijat

Maahanmuuttajatyönhakijoiden määrä Etelä-Savossa on noussut vuodentakaisesta 14,5 %. EU-maista tulevia työnhakijoita oli maaliskuun lopussa 234, missä kasvua edellisvuodesta 20 %. Muista maista lähtöisin olevia työnhakijoita oli 970, missä kasvua vuodentakaisesta 12 %. Maahanmuuttajatyövoimasta oli Etelä-Savossa työttömänä 36 %.

Maahanmuuttajia oli Etelä-Savossa työttömänä 482 ja aktivointipalveluissa 531 henkilöä eli 52,4 % ns. laajasta työttömyydestä. Alle 25-vuotiaita maahanmuuttajia oli työttömänä 43, maahanmuuttajanuorten aktivointiaste 62 %.

TE-hallinnon työllistämis- ja koulutuspalvelut

Maaliskuun lopussa TE-toimiston palveluissa oli Etelä-Savossa 119 henkilöä vähemmän kuin vuosi sitten eli yhteensä 4 265 henkilöä. Palveluissa olevista 50 % oli miehiä. Miesten aktivointiaste oli 26 % ja naisten 35 %. Työvoimakoulutuksessa oli maaliskuun lopussa 622 henkilöä, mikä yli 200 vähemmän kuin vuosi sitten. Omaehtoisesti työttömyysetuudella opiskelevien määrä on lisääntynyt vuodessa noin sadalla ja oli 1 087 (joista 59 % naisia), kuntouttavassa työtoiminnassa 820 (joista 42 % naisia) ja vuorotteluvapaasijaisuuteen työllistettynä 154 (joista 77 % naisia). TE-toimiston aktivointipalvelut alensivat työttömyysastetta 6 %-yksikköä. Ilman näitä palveluja työttömänä olisi 21 % työvoimasta. (Työvoimapolitisissa palveluissa olevat eivät sisälly työ- ja elinkeinoministeriön työnvälitystilaston työttömiin työnhakijoihin.)

Avoimet työpaikat

Maaliskuun aikana Etelä-Savon TE-toimistoon ilmoitettiin uusia työpaikkoja 1 175 eli hieman enemmän kuin edellisvuoden maaliskuussa. Uusista työpaikoista 40 % oli vakituisia. Palkkatyöpaikkojen osuus uusista avoimista paikoista oli 93 % ja provisiopaikkojen 2 %. Osa-aikaisia uusista työpaikoista oli noin kolmannes. Kuukauden lopussa työpaikkoja oli avoinna 1 706.



Graafi 7. Avoimet työpaikat tammi-maaliskuussa 2014 ja 2015 ammattiryhmittäin

Huhtikuun lopun tilannetta kuvaava työllisyyskatsaus julkistetaan keskiviikkona 27.5.2015.

Lisätiedot:

Etelä-Savon ELY: ennakointiasiantuntija **Merja Toijonen**, puh. 0295 024 165

Etelä-Savon TE-toimiston yhteystiedot:

TE-toimiston johtaja **Sirkka Rytönen**, puh. 0295 044 123

Viestintäasiantuntija **Mervi Huuskonen**, puh. 0295 044 044

TAULU 7. LASKENTAPÄIVÄN AVOIMET TYÖPAIKAT JA TYÖTTÖMÄT TYÖHAKIJAT ELY-KESKUKSITTAIN (T)

KOKO MAA (kunkin alueen TE-toimiston asiakkaat, riippumatta kotikunnasta)

ELY-KESKUS(T)	AVOIMET TYÖPAIKAT	TYÖTTÖMÄT TYÖNHAKIJAT				ALLE 25-v TYÖTT.	PITKÄAIK. TYÖTTÖMÄT LOMAUTETUT	TYÖTTÖMYYS- ASTE, %
		YHTEENSÄ	MIEHET	NAISET				
UUSIMAA	15066	90229	51230	38999	9598	30610	6024	10,7
VARSINAIS-SUOMI	3767	29314	17015	12299	3543	8584	2596	13
SATAKUNTA	2708	14342	8405	5937	1798	4083	1467	13,9
HÄME	2793	25564	14551	11013	3242	7991	2555	15
PIRKANMAA	3622	36441	21237	15204	5030	10833	3894	15
KAAKKOIS-SUOMI	2236	22325	13264	9061	2896	6696	2128	16,1
ETELÄ-SAVO	1665	9746	5978	3768	1251	2609	1197	14,8
POHJOIS-SAVO	1928	16006	9908	6098	2119	4210	2017	14
POHJOIS-KARJALA	1065	12445	7545	4900	1586	3264	1151	16,6
KESKI-SUOMI	1656	22260	13107	9153	3082	7466	2116	17,8
ETELÄ-POHJANMAA	1765	9554	5804	3750	1401	1732	1446	10,4
POHJANMAA	1952	10519	6383	4136	1556	2405	1236	8,8
POHJOIS-POHJANMAA	4130	28009	16848	11161	4591	7384	2769	15,3
KAINUU	466	6101	3969	2132	712	1569	637	17,9
LAPPI	1748	13532	8581	4951	1537	3727	1173	17,1
AHVENANMAA	379	562	331	231	93	70	22	3,5
ULKOMAAT	0	10	6	4	2	0	1	0
KOKO MAA	46947	346988	204182	142806	44037	103251	32437	13,2

*) ELY-keskusalueen työvoima on tässä Tilastokeskuksen Työvoimatutkimuksen mukainen 71.000 henkilöä.

TK14-tauluissa sen sijaan työvoimana käytetään Työssäkäyntitilaston lukua, joka on maakunnan kuntien summa.

TK14A TYÖNVÄLITYSTILASTO, TILANNEKATSAUS 31.3.2015											
TAULU 14A. TYÖTTÖMÄT TYÖNHAKIJAT JA AVOIMET TYÖPAIKAT KUNNITTAIN											
(ASIAKKAAN KOTIKUNNAN MUKAAN, RIIPPUMATTA SIITÄ, MISSÄ TE-TOIMISTOSSA ASIOI)											
ELY-KESKUS: 06 ETELÄ-SAVO											
KUNTA											
	TYÖVOIMA	TYÖTT.-ASTE, %	vt. maalisk.14	TYÖTTÖMÄT YHTEENSÄ	MIEHET	NAISET	ALLE 20-V	ALLE 25-V	YLI 50-V	PITKÄAIK.-TYÖTT.	AVOIMET TYÖPAIKAT
HIRVENSALMI	979	13,9	11,1	136	78	58	..	17	76	37	8
KANGASNIEMI	2335	15,9	13,6	372	243	129	..	46	184	100	24
MIKKELI	25450	14,2	12,7	3602	2182	1420	106	540	1412	1038	776
MÄNTYHARJU	2559	16,4	13,3	420	237	183	13	39	201	127	19
PERTUNMAA	734	14,6	12,2	107	59	48	5	13	44	33	32
PUUMALA	926	14,5	12,8	134	90	44	..	9	77	41	21
MIKKELIN SEUTUKUNTA	32983	14,5	12,7	4771	2889	1882	131	664	1994	1376	880
JOROINEN	2247	13,6	13,4	305	185	120	..	19	144	58	14
JUVA	2854	11,1	10,4	318	219	99	5	24	177	73	55
PIEKSÄMÄKI	8240	13,5	12,3	1113	680	433	32	156	446	225	286
PIEKSÄMÄEN SEUTUKUNTA	13341	13,0	12,1	1736	1084	652	37	199	767	356	355
ENONKOSKI	613	18,3	15,3	112	63	49	0	8	69	31	6
HEINÄVESI	1395	17,9	14,6	250	169	81	..	25	138	77	44
RANTASALMI	1625	16,7	13,2	272	176	96	..	26	140	64	19
SAVONLINNA	15975	15,9	15,3	2542	1561	981	54	326	1090	692	396
SULKAVA	1109	14,6	15,3	162	100	62	..	7	83	47	6
SAVONLINNAN SEUTUKUNTA	20717	16,1	15,1	3338	2069	1269	64	392	1520	911	471
ETELÄ-SAVO	67041	14,7	13,3	9845	6042	3803	236	1255	4281	2643	1706
KOKO MAA	2629933	13,2	12,0	346988	204182	142806	7225	44037	129452	103251	46947
.. = tietoa ei ole saatu, se on liian epävarma esitettäväksi tai se on salassapitosäännön alainen											

**TAULU 1. TYÖLLISYYSTILANNE 2015 MAALISKUUN LOPUSSA (I) JA
TE-TOIMISTON TOIMINTA MAALISKUUN AIKANA (II)
ELY-KESKUS: ETELÄ-SAVO**

I	TILANNE KUUKAUDEN LOPUSSA	maalis.15	maalis.14	muutos	
				HENK.	%
A.	TYÖNHAKIJAT				
1.	Työttömät työnhakijat	9845	9033	812	9
	joista henkilökohtaisesti lomautetut	1209	971	238	24,5
2.	Lyhennetyllä työviikolla	225	159	66	41,5
3.	Työssä olevat yhteensä	4177	3331	846	25,4
	joista yleisillä työmarkkinoilla	3269	2396	873	36,4
	joista työllistettynä	908	935	-27	-2,9
4.	Työvoiman ulkopuolella	3542	3323	219	6,6
	joista työllistymistä edist.palvelussa	1100	975	125	12,8
	joista koulutuksessa	1605	1443	162	11,2
5.	Työttömyyseläkettä saavat	370	380	-10	-2,6
1.-5.	Kaikki työnhakijat yhteensä	18159	16226	1933	11,9
B	TYÖVOIMAN KYSYNTÄ				
1.	Avoimet työpaikat yhteensä	1706	1331	375	28,2
	joista yli kuukauden avoinna olleet	1039	533	506	94,9
	joista yli 2 kuukautta avoinna olleet	302	169	133	78,7
C	PALVELUISSA				
1.	Valtiolle työllistetyt	14	21	-7	-33,3
2.	Kuntiin työllistetyt	279	274	5	1,8
3.	Yksityiselle sektorille työllistetyt	839	950	-111	-11,7
1.-3.	Työllistetyt yhteensä	1132	1245	-113	-9,1
4.	Työvoimakoulutuksessa	622	828	-206	-24,9
5.	Valmennuksessa	15	21	-6	-28,6
6.	Työ-/koulutuskokeilussa	316	370	-54	-14,6
8.	Vuorotteluvapaasijaisena	154	182	-28	-15,4
9.	Kuntouttavassa työtoiminnassa	820	633	187	29,5
10.	Omaehtoisessa opiskelussa	1087	986	101	10,2
1.-10	Palveluissa yhteensä	4146	4265	-119	-2,8
D.	TYÖTTÖMYYDEN RAKENNE				
1.	Työttömät naiset	3803	3393	410	12,1
2.	Työttömät miehet	6042	5640	402	7,1
3.	Alle 25-vuotiaat työttömät	1255	1122	133	11,9
4.	Yli 50-vuotiaat työttömät	4281	4066	215	5,3
5.	Pitkäaikaistyöttömät	2643	2317	326	14,1
E.	TOIMEENTULOTURVA				
1.	Työttömiä työttömyyskassojen jäseniä	5047	4357	690	15,8
II.	TOIMINTA KUUKAUDEN AIKANA				
1.	Työttömät työnhakijat	11060	10215	845	8,3
2.	Muut työnhakijat	7617	6645	972	14,6
1.-2.	Työnhakijat yhteensä	18677	16860	1817	10,8
3.	Kuukauden kaikki työpaikat	3352	3023	329	10,9
	Kuukauden uudet työpaikat	1175	1100	75	6,8
	Täyttyneet työpaikat	1677	1725	-48	-2,8
	joista toimiston hakijalla täytt.	577	560	17	3
4.	Alkaneet työttömyysjaksot	1328	1545	-217	-14
5.	Päättyneet työttömyysjaksot	1527	1831	-304	-16,6
6.	Uudet työllistämiset	151	198	-47	-23,7
7.	Aloittanut työvoimakoulutuksen	116	133	-17	-12,8

NÄKYMIÄ | HUHTIKUU | 2015

**ETELÄ-SAVON TYÖLLISYYSKATSAUS 31.3.2015
JULKAISUVAPAA TORSTAINA 23.4.2015 KLO 9:00**

**Etelä-Savon elinkeino-, liikenne- ja ympäristökeskus
Merja Toijonen|**

www.ely-keskus.fi/julkaisut | www.doria.fi/ely-keskus