

Työttömien määrä laskee kesää kohti viime vuoden tapaan

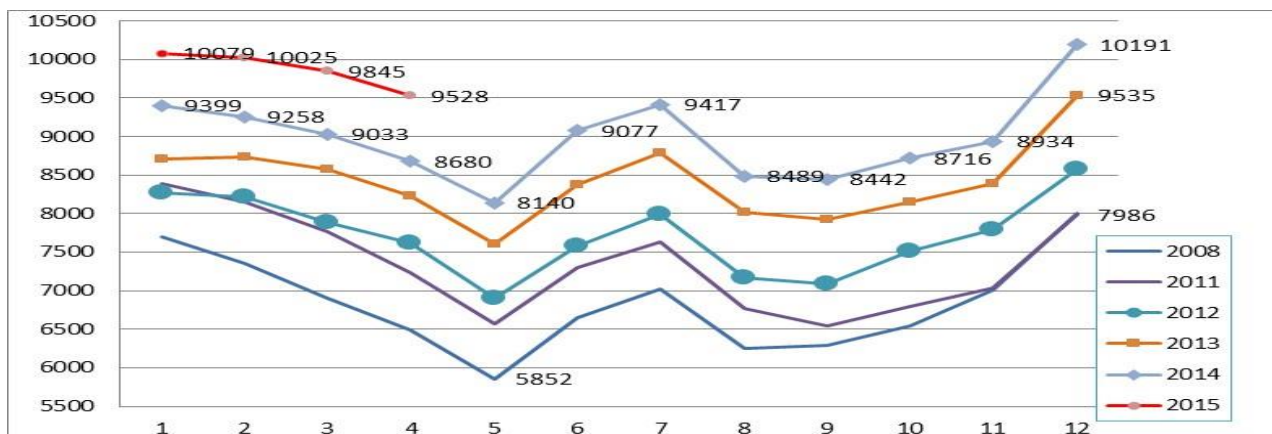
Työllisyyskatsaus, huhtikuu 2015

27.5.2015 klo 9.00

Työttömät työnhakijat

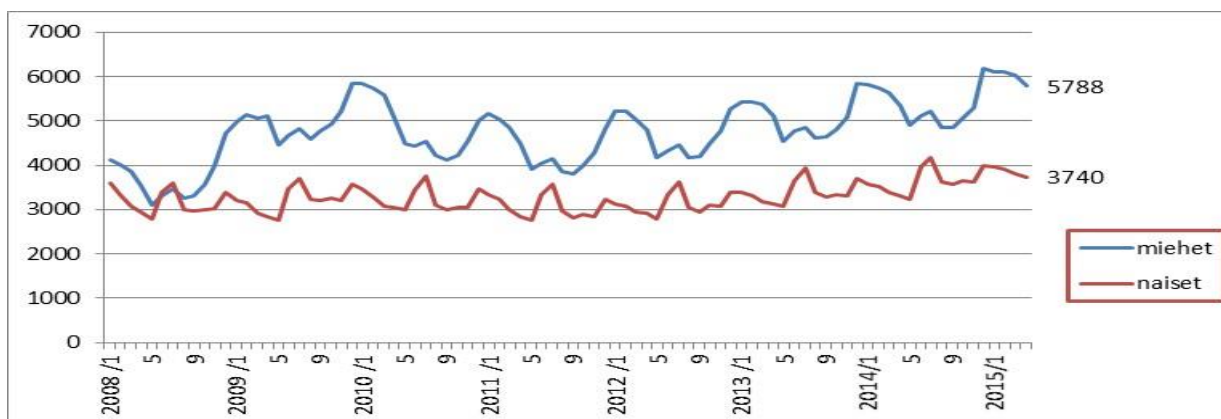
Etelä-Savossa oli huhtikuun lopussa työttömänä 9 528 henkilöä eli 14,2 % työvoimasta. Työttömien määrä nousi 848:lla vuodentakaisesta, mutta laski 317:llä maaliskuusta. Kaiken kaikkiaan työttömien määrä on tänä vuonna laskenut kuukaudesta toiseen samaan tahtiin kuin vuosi sitten – lähtötilanne vuodenvaihteessa tosin oli paljon heikompi kuin edellisvuonna. Lomautettuja oli 251 enemmän kuin vuosi sitten. Koko maassa työttömiä oli 338 600 eli 31 300 enemmän kuin vuosi sitten ja 8 400 vähemmän kuin maaliskuussa. Työttömien osuus työvoimasta oli huhtikuun lopussa koko maassa 12,9 %.

Kaikkien työttömien määrä nousi vuodentakaisesta sekä Etelä-Savossa että koko maassa 10 %. Alle 25-vuotiaiden työttömien määrä nousi vuodentakaisesta sekä Etelä-Savossa että koko maassa 12 %.



Graafi 1. Työttömät työnhakijat Etelä-Savossa kuukauden lopussa v. 2008 -

Etelä-Savossa oli työttömänä miehiä 5 788 eli 426 enemmän kuin vuosi sitten ja naisia 3 740 eli 422 enemmän kuin vuosi sitten. Työttömistä oli miehiä 61 %. Työttömien miesten osuus työvoimasta oli huhtikuussa 17 % ja naisten 11 %.



Graafi 2. Työttömät miehet ja naiset Etelä-Savossa v. 2008 -

Lomautukset

Lomautettuja oli Etelä-Savossa huhtikuun lopussa 1 097 eli 251 henkilöä enemmän kuin vuosi sitten. Lomautukset ovat lisänneet erityisesti miesten työttömyyttä, mutta naisten osuus lomautetuista on noussut.

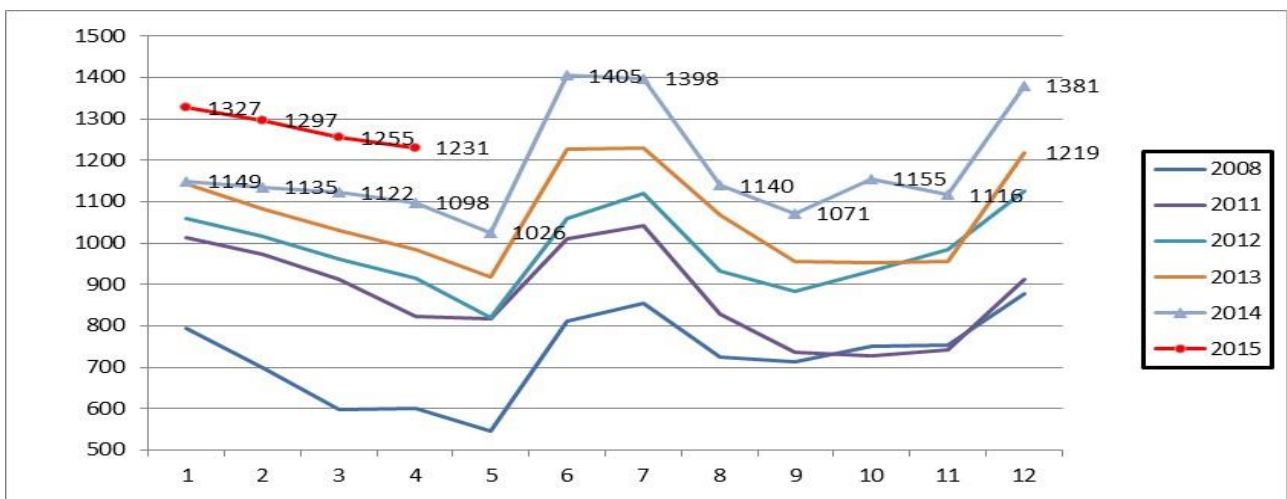
Työttömät alle 25-vuotiaat

Alle 25-vuotiaita oli huhtikuun lopussa Etelä-Savossa työttömänä 1 231, mikä on 24 vähemmän kuin maaliskuussa ja 133 enemmän kuin vuosi sitten. Nuorten osuus kaikista työttömistä oli 13 %. Alle 25-vuotiaista työttömistä 65 % oli miehiä.

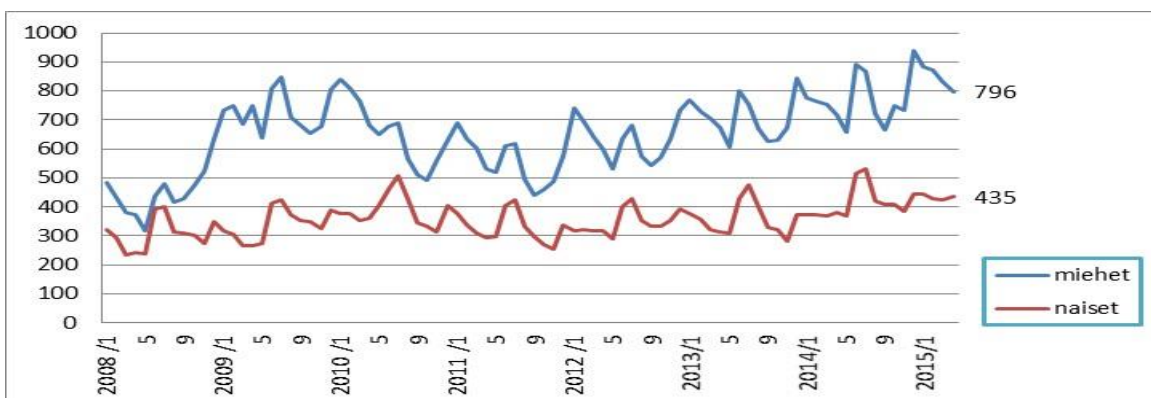
Nuoria oli huhtikuun lopussa palkkatukityössä 227, joista 143 eli 63 % työskenteli yrityksissä. Nuorten osuus palkkatukityössä olevista oli 22 %. Palkkatuella olleista nuorista 55 % oli miehiä. Työ- ja koulutuskokeiluissa ja arviointipalveluissa oli huhtikuun lopussa noin 1 400 nuorta, mikä on 37 % näihin palveluihin osallistuneista.

Nuoria oli Etelä-Savossa huhtikuun lopussa työttömänä 1 231 ja TE-toimiston aktiivipalveluissa 677. **Nuorten työttömien aktiivointiaste oli siis 35,5 %.** *) Osuus on ELY-alueista seitsemänneksi korkein. Työnvälitystilaston mukaan alle 25-vuotiaita oli Etelä-Savossa työttömänä huhtikuussa 20 % työvoimasta, kun osuus ilman aktiivointipalveluja olisi 31 %. Aktiivointipalvelujen ansiosta nuorten työttömien miesten osuus työvoimasta aleni 37 %:sta 25 %:iin ja nuorten naisten 25 %:sta 15 %:iin.

***) Aktiivointiaste kuvaa kuukauden lopussa palveluissa olleiden osuutta palveluissa olleiden ja työttömien työnhakijoiden summasta.**



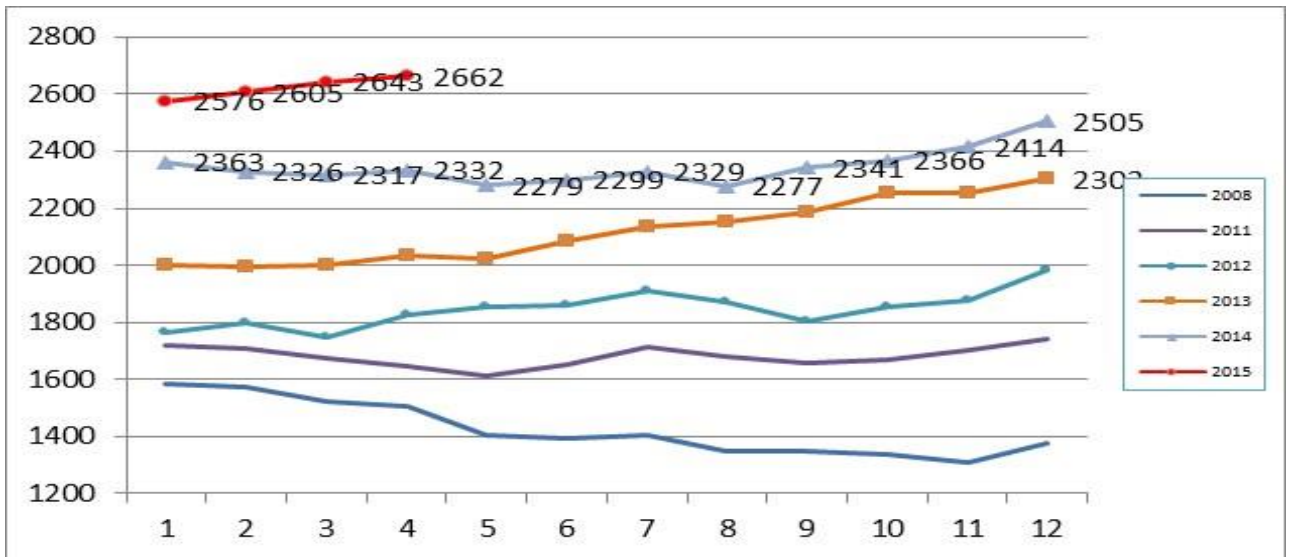
Graafi 3. Alle 25-vuotiaat työttömät työnhakijat Etelä-Savossa kuukauden lopussa v. 2008 –



Graafi 4. Alle 25-vuotiaat työttömät sukupuolen mukaan kuukauden lopussa v. 2008 –

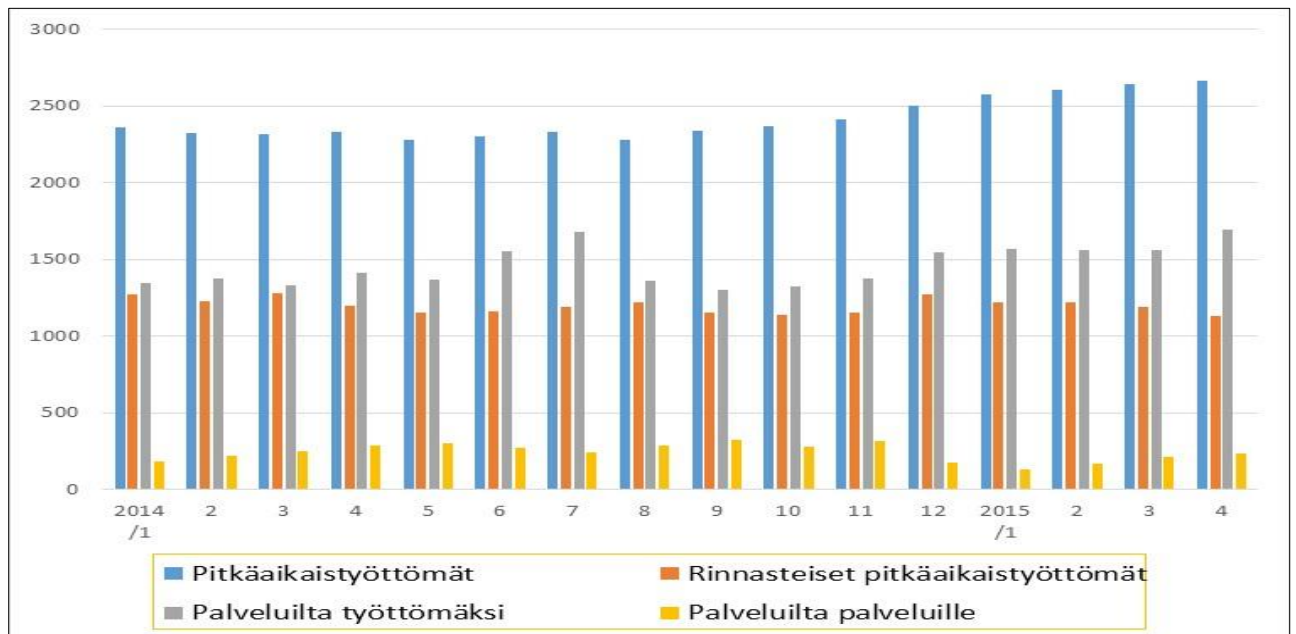
Yhdenjaksoiset pitkäaikaistyöttömät ja muu rakenteellinen työttömyys

Yhdenjaksoisesti yli vuoden työttömänä olleita oli Etelä-Savossa huhtikuun lopussa 2 662 eli 330 enemmän kuin vuosi sitten. Maaliskuusta määrä kasvoi 19:llä.



Graafi 5. Yhdenjaksoisesti yli vuoden työttömänä olleet Etelä-Savossa kuukauden lopussa v. 2008 –

Rakennetyöttömiä oli huhtikuun lopussa Etelä-Savossa 5 726 mikä on 60 % kaikista työttömistä. Rakennetyöttömistä pitkäaikaistyöttömiä ovat yhdenjaksoisesti yli vuoden työttömänä olleet (2 662) ja kestoaltaan näihin rinnasteiset edeltävän 16 kk:n aikana yhteensä 12 kk työttömänä olleet (1 135). Lisäksi rakennetyöttömiä lasketaan palvelulta työttömäksi jääneet (1 693) ja palveluilta palveluille sijoittuneet (236).



Graafi 6. Rakenteellinen työttömyys kuukauden lopussa tammikuusta 2014 huhtikuuhun 2015 ryhmittäin

Työttömyys kunnittain

Huhtikuun lopussa Etelä-Savossa työttömien osuus työvoimasta vaihteli kunnittain Juvan 10,7 %:sta Heinäveden 17,4 %:iin. Mikkelissä työttömänä oli 13,7 %, Pieksämäellä 13,4 % ja Savonlinnassa 15,5 %.

Pieksämäen seutukunnan työttömyysaste on 12,7 %, Mikkelin seutukunnan 13,9 % ja Savonlinnan seutukunnan 15,7 %.

Maahanmuuttajatyönhakijat

Maahanmuuttajatyönhakijoiden määrä Etelä-Savossa on noussut vuodentakaisesta 12 %. EU-maista tulevia työnhakijoita oli huhtikuun lopussa 234, missä kasvua edellisvuodesta 20 %. Muista maista lähtöisin olevia työnhakijoita oli 966, missä kasvua vuodentakaisesta 10 %. Maahanmuuttajatyövoimasta oli Etelä-Savossa työttömänä 36 %.

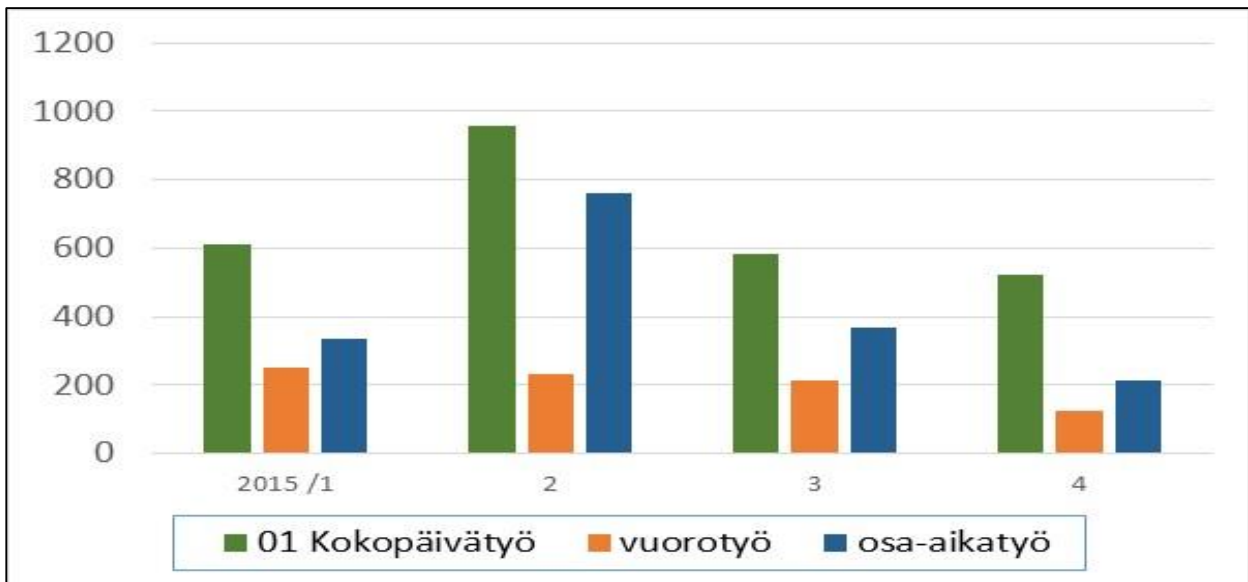
Maahanmuuttajia oli Etelä-Savossa työttömänä 479 ja aktivointipalveluissa 524 henkilöä eli 52 % ns. laajasta työttömyydestä. Alle 25-vuotiaita maahanmuuttajia oli työttömänä 40, maahanmuuttajanuorten aktivointiaste 63 %.

TE-hallinnon työllistämisen- ja koulutuspalvelut

Huhtikuun lopussa TE-toimiston palveluissa oli Etelä-Savossa 257 henkilöä vähemmän kuin vuosi sitten eli yhteensä 4 074 henkilöä. Palveluissa olevista 50 % oli miehiä. Miesten aktivointiaste oli 26 % ja naisten 35 %. Työvoimakoulutuksessa oli huhtikuun lopussa 589 henkilöä, mikä lähes 200 vähemmän kuin vuosi sitten. Omaehtoisesti työttömyysetuudella opiskelevien määrä on lisääntynyt vuodessa noin sadalla ja oli 1 075 (joista 59 % naisia), kuntouttavassa työtoiminnassa 791 (joista 41 % naisia) ja vuorotteluvapaasijaisuuteen työllistettynä 165 (joista 75 % naisia). TE-toimiston aktivointipalvelut alensivat työttömyysastetta 6 prosenttiyksikköä. Ilman näitä palveluja työttömänä olisi 20 % työvoimasta. (Työvoimapolitiisissa palveluissa olevat eivät sisälly työ- ja elinkeinoministeriön työnvälitystilaston työttömiin työnhakijoihin.)

Avoimet työpaikat

Huhtikuun aikana Etelä-Savon TE-toimistoon ilmoitettiin uusia työpaikkoja 866 eli 10 % vähemmän kuin edellisvuoden huhtikuussa. Uusista työpaikoista 412 eli 48 % oli vakituisia. Palkkatyöpaikkojen osuus huhtikuun uusista avoimista paikoista oli 89 % ja provisiopaikkojen 3,5 %. Osa-aikaisia uusista työpaikoista oli noin neljännes. Kuukauden lopussa työpaikkoja oli avoinna 916.



Graafi 7. Uudet avoimet työpaikat tammi-huhtikuussa 2014 työajan mukaan

Toukokuun lopun tilannetta kuvaava työllisyyskatsaus julkistetaan tiistaina 24.6.2015.

Lisätiedot:

Etelä-Savon ELY: ennakoitiasiantuntija **Merja Toijonen**, puh. 0295 024 165

Etelä-Savon TE-toimiston yhteystiedot:

TE-toimiston johtaja **Sirkka Rytönen**, puh. 0295 044 123

Viestintäasiantuntija **Mervi Huuskonen**, puh. 0295 044 044

TAULU 7. LASKENTAPÄIVÄN AVOIMET TYÖPAIKAT JA TYÖTTÖMÄT TYÖHAKIJAT ELY-KESKUKSITTAIN (T)

KOKO MAA (kunkin alueen TE-toimiston asiakkaat, riippumatta kotikunnasta)

ELY-KESKUS(T)	AVOIMET TYÖPAIKAT	TYÖTTÖMÄT TYÖNHAKIJAT			ALLE 25-v PITKÄAIK.		TYÖTTÖMYYS- ASTE, %	
		YHTEENSÄ	MIEHET	NAISET	TYÖTT.	TYÖTTÖMÄT LOMAUTETUT		
UUSIMAA	14556	89127	50153	38974	9085	31555	5339	10,1
VARSINAIS-SUOMI	3200	28261	16180	12081	3336	8682	2199	12
SATAKUNTA	2378	13791	7971	5820	1747	4083	1200	13
HÄME	2534	24643	13821	10822	3048	8071	2131	13,5
PIRKANMAA	3962	35420	20410	15010	4896	10674	3362	14,1
KAAKKOIS-SUOMI	2060	21443	12577	8866	2726	6683	1769	14,8
ETELÄ-SAVO	892	9421	5729	3692	1221	2614	1088	13,5
POHJOIS-SAVO	1848	15629	9577	6052	2079	4255	1811	12,7
POHJOIS-KARJALA	890	12356	7367	4989	1639	3320	1096	16,5
KESKI-SUOMI	1805	21536	12470	9066	2950	7390	1799	16,2
ETELÄ-POHJANMAA	1249	9016	5452	3564	1275	1731	1249	9,3
POHJANMAA	1784	10046	5997	4049	1507	2412	958	8,1
POHJOIS-POHJANMAA	3254	27340	16144	11196	4428	7372	2355	13,9
KAINUU	571	6006	3874	2132	718	1532	607	16,7
LAPPI	1562	13956	8683	5273	1664	3705	1057	16,8
AHVENANMAA	275	561	316	245	75	71	16	3,3
ULKOMAAT	0	5	3	2	1	0	1	0
KOKO MAA	42821	338585	196743	141842	42395	104169	28044	12,3

*) ELY-keskusalueen työvoima on tässä Tilastokeskuksen Työvoimatutkimuksen mukainen 71.000 henkilöä.
TK14-tauluissa sen sijaan työvoimana käytetään Työssäkäyntitilaston lukua, joka on maakunnan kuntien summa.

TK14A TYÖNVÄLITYSTILASTO, TILANNEKATSAUS 30.4.2015											
TAULU 14A. TYÖTTÖMÄT TYÖNHAKIJAT JA AVOIMET TYÖPAIKAT KUNNITTAIN											
(ASIAKKAAN KOTIKUNNAN MUKAAN, RIIPPUMATTA SIITÄ, MISSÄ TE-TOIMISTOSSA ASIOI)											
ELY-KESKUS: 06 ETELÄ-SAVO											
KUNTA											
	TYÖVOIMA	TYÖTT.-ASTE, %	vrt. huhti.14	TYÖTTÖMÄT YHTEENSÄ	MIEHET	NAISET	ALLE 20-V	ALLE 25-V	YLI 50-V	PITKÄAIK.-TYÖTT.	AVOIMET TYÖPAIKAT
HIRVENSALMI	977	12,7	10,6	124	69	55	..	14	70	40	15
KANGASNIEMI	2333	15,5	13,0	361	233	128	..	42	180	108	15
MIKKELI	25463	13,7	12,2	3488	2112	1376	115	536	1367	1043	359
MÄNTYHARJU	2557	15,5	12,6	397	227	170	11	40	193	122	15
PERTUNMAA	737	14,1	11,1	104	56	48	..	10	43	34	20
PUUMALA	927	13,4	11,9	124	82	42	..	5	70	41	14
MIKKELIN SEUTUKUNTA	32994	13,9	12,2	4598	2779	1819	138	647	1923	1388	438
JOROINEN	2249	12,5	12,1	282	171	111	..	20	131	57	21
JUVA	2852	10,7	9,5	305	219	86	..	24	162	70	25
PIEKSÄMÄKI	8228	13,4	12,1	1100	658	442	28	156	437	227	171
PIEKSÄMÄEN SEUTUKUNTA	13329	12,7	11,6	1687	1048	639	36	200	730	354	217
ENONKOSKI	613	17,3	16,4	106	59	47	..	9	62	34	2
HEINÄVESI	1388	17,4	14,8	241	153	88	5	28	125	74	10
RANTASALMI	1625	15,9	12,3	258	167	91	..	22	129	67	12
SAVONLINNA	15982	15,5	14,7	2482	1488	994	67	313	1065	697	232
SULKAVA	1110	14,1	14,0	156	94	62	6	12	74	48	5
SAVONLINNAN SEUTUKUNTA	20718	15,7	14,6	3243	1961	1282	84	384	1455	920	261
ETELÄ-SAVO	67041	14,2	12,8	9528	5788	3740	258	1231	4108	2662	916
KOKO MAA	2629933	12,9	11,7	338585	196743	141842	6969	42395	126794	104169	42821
.. = tietoa ei ole saatu, se on liian epävarma esitettäväksi tai se on salassapitosäännön alainen											

**TAULU 1. TYÖLLISYYSTILANNE 2015 HUHTIKUUN LOPUSSA (I) JA
TE-TOIMISTON TOIMINTA HUHTIKUUN AIKANA (II)
ELY-KESKUS: ETELÄ-SAVO**

I	TILANNE KUUKAUDEN LOPUSSA	huhti.15	huhti.14	muutos	
				HENK.	%
A.	TYÖNHAKIJAT				
1.	Työttömät työnhakijat	9528	8680	848	9,8
	joista henkilökohtaisesti lomautetut	1097	846	251	29,7
2.	Lyhennetyllä työviikolla	211	146	65	44,5
3.	Työssä olevat yhteensä	4448	3550	898	25,3
	joista yleisillä työmarkkinoilla	3542	2540	1002	39,4
	joista työllistettynä	906	1010	-104	-10,3
4.	Työvoiman ulkopuolella	3484	3278	206	6,3
	joista työllistymistä edist.palvelussa	1073	972	101	10,4
	joista koulutuksessa	1560	1409	151	10,7
5.	Työttömyyseläkettä saavat	4	379	-375	-98,9
1.-5.	Kaikki työnhakijat yhteensä	17675	16033	1642	10,2
B	TYÖVOIMAN KYSYNTÄ				
1.	Avoimet työpaikat yhteensä	916	1063	-147	-13,8
	joista yli kuukauden avoinna olleet	400	454	-54	-11,9
	joista yli 2 kuukautta avoinna olleet	191	213	-22	-10,3
C	PALVELUISSA				
1.	Valtiolle työllistetyt	14	25	-11	-44
2.	Kuntiin työllistetyt	284	305	-21	-6,9
3.	Yksityiselle sektorille työllistetyt	827	1007	-180	-17,9
1.-3.	Työllistetyt yhteensä	1125	1337	-212	-15,9
4.	Työvoimakoulutuksessa	589	777	-188	-24,2
5.	Valmennuksessa	6	18	-12	-66,7
6.	Työ-/koulutuskokeilussa	323	370	-47	-12,7
8.	Vuorotteluvapaasijaisena	165	203	-38	-18,7
9.	Kuntouttavassa työtoiminnassa	791	643	148	23
10.	Omaehtoisessa opiskelussa	1075	983	92	9,4
1.-10	Palveluissa yhteensä	4074	4331	-257	-5,9
D.	TYÖTTÖMYYDEN RAKENNE				
1.	Työttömät naiset	3740	3318	422	12,7
2.	Työttömät miehet	5788	5362	426	7,9
3.	Alle 25-vuotiaat työttömät	1231	1098	133	12,1
4.	Yli 50-vuotiaat työttömät	4108	3899	209	5,4
5.	Pitkäaikaistyöttömät	2662	2332	330	14,2
E.	TOIMEENTULOTURVA				
1.	Työttömiä työttömyyskassojen jäseniä	4759	4094	665	16,2
II.	TOIMINTA KUUKAUDEN AIKANA				
1.	Työttömät työnhakijat	10733	9823	910	9,3
2.	Muut työnhakijat	7563	6949	614	8,8
1.-2.	Työnhakijat yhteensä	18296	16772	1524	9,1
3.	Kuukauden kaikki työpaikat	2505	2231	274	12,3
	Kuukauden uudet työpaikat	866	962	-96	-10
	Täyttyneet työpaikat	853	348	505	145,1
	joista toimiston hakijalla täytt.	486	231	255	110,4
4.	Alkaneet työttömyysjaksot	1327	1336	-9	-0,7
5.	Päättyneet työttömyysjaksot	1486	1487	-1	-0,1
6.	Uudet työllistämiset	122	232	-110	-47,4
7.	Aloittanut työvoimakoulutuksen	97	133	-36	-27,1

NÄKYMIÄ | TOUKOKUU | 2015

**ETELÄ-SAVON TYÖLLISYYSKATSAUS 30.4.2015
JULKAISUVAPAA TORSTAINA 27.5.2015 KLO 9:00**

**Etelä-Savon elinkeino-, liikenne- ja ympäristökeskus
Merja Toijonen|**

www.ely-keskus.fi/julkaisut | www.doria.fi/ely-keskus