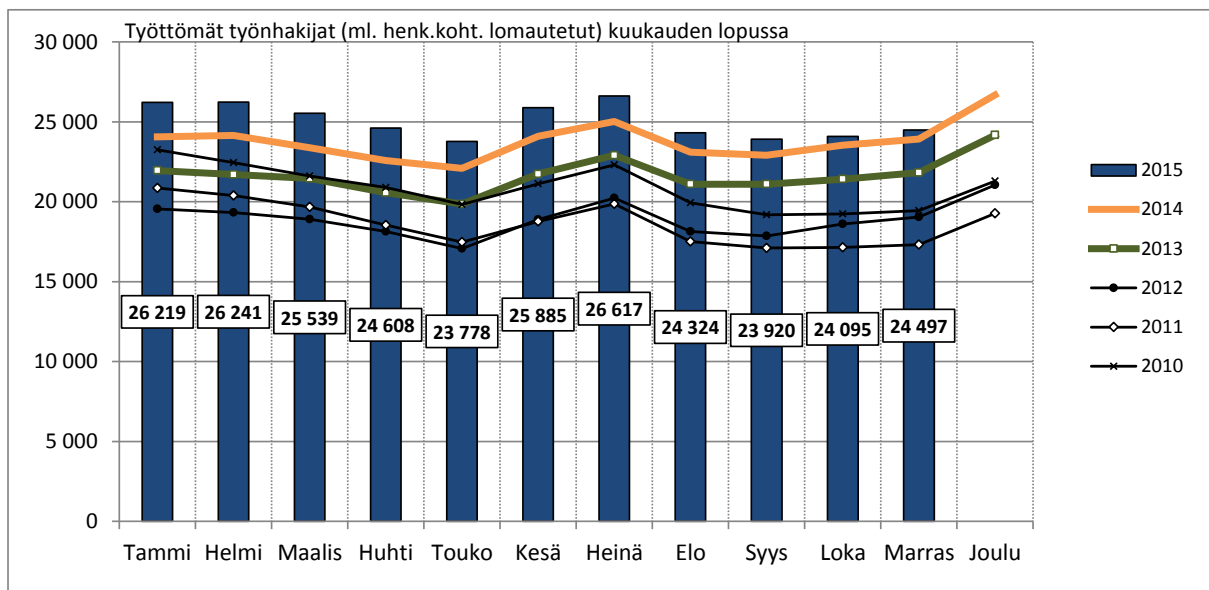


Hämeen ELY-keskuksen työllisyyskatsaus marraskuu 2015

Julkaisuvapaa 22.12.2015 kello 9.00

Työttömyys kasvoi myös marraskuussa, mutta maltillisemmin kuin maassa keskimäärin

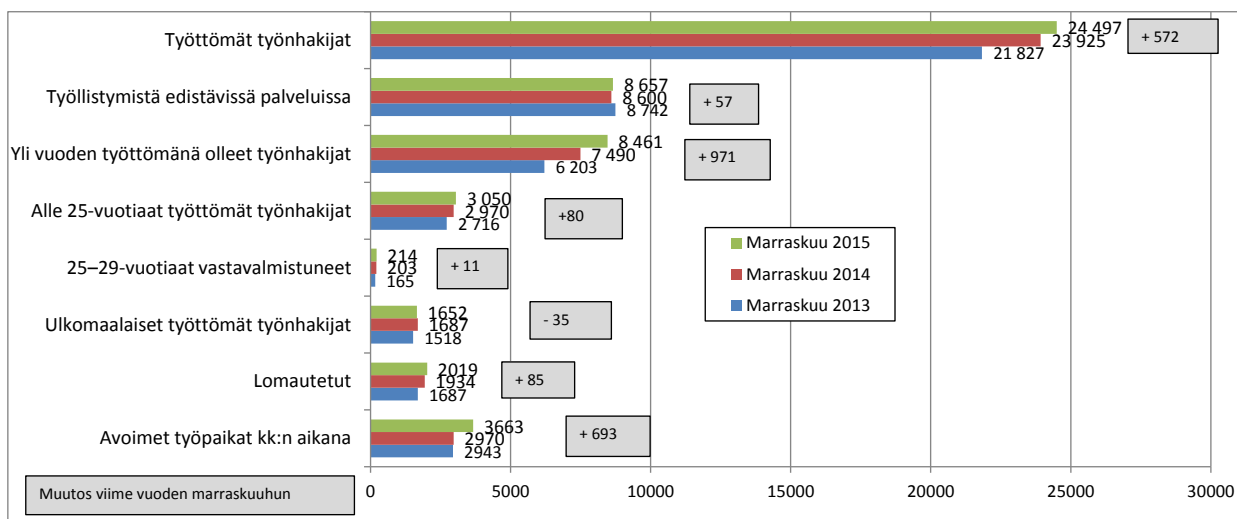
Kanta- ja Päijät-Hämeen maakuntien kunnissa oli marraskuun lopussa 24 497 työtöntä työnhakijaa, mikä on 572 enemmän (2,4 %) kuin vuotta aiemmin. Lokakuusta työttömien määrä kasvoi 402:lla (1,7 %). Koko maassa työttömänä työnhakijana oli marraskuun lopussa 342 106 henkilöä, mikä on 15 600 enemmän (4,8 %) kuin vuosi sitten. Marraskuun lopussa työttömien työnhakijoiden osuus työvoimasta oli Hämeen ELY-keskuksen alueella 13,8 % ja koko maassa 13,0 %. Alle 25-vuotiaiden työttömien % -osuus alle 25-vuotiaasta työvoimasta oli marraskuun lopussa Hämeessä 17,5 % ja koko maassa 15,7 %. Ulkomaalaisten työttömien työnhakijoiden osuus ulkomaalaisesta työvoimasta oli Hämeessä 32,2 % ja koko maassa 28,7 %.



KUVA 1. Työttömät työnhakijat kuukauden lopussa Hämeen ELY-keskuksen alueen kunnissa vuosina 2010–2015

Työllisyyden trendit Hämeessä

- Työttömiä työnhakijoita oli marraskuun lopussa **24 497**, mikä on 572 enemmän kuin vuotta aiemmin.
- Yli vuoden yhtäjaksoisesti työttömänä olleita oli marraskuun lopussa **8 461**, mikä on 971 enemmän kuin vuotta aiemmin.
- Nuoria alle 25-vuotiaita työttömiä työnhakijoita oli marraskuun lopussa **3 050**, mikä on 80 enemmän kuin vuotta aiemmin.
- Aktivointiasteeseen laskettavissa palveluissa oli marraskuun lopussa **8 657** henkilöä, lisäystä vuoden takaisesta 57.
- Marraskuun aikana oli avoimena **3 663** työpaikkaa, kasvua vuoden takaisesta 693.
- Uusia avoimia työpaikkoja ilmoitettiin marraskuun aikana **1 796**, lisäystä vuoden takaisesta 208.



KUVA 2. Työttömät työnhakijat eri ryhmissä ja avoimet työpaikat

Hämeen ELY-keskuksen alueen kuntien TE-toimiston työttömistä työnhakijoista oli marraskuun lopussa lomautettuna 2 019 henkilöä, mikä on 85 enemmän (4,4 %) kuin vuotta aiemmin. Koko maassa lomautettujen määrä väheni (-6,1 %). Nuoria alle 25-vuotiaita työttömiä työnhakijoita oli Hämeessä marraskuun lopussa 3 050 eli 80 enemmän (2,7 %) kuin vuotta aiemmin. Koko maassa nuorten työttömien määrä oli 42 912 kasvaen vuodentakaisesta 1 508:lla (3,6 %). Vastavalmistuneita 25-29-vuotiaita työttömiä työnhakijoita oli Hämeessä marraskuussa 214, mikä on 11 enemmän (5,4 %) kuin vuosi sitten. Koko maassa 25-29-vuotiaita vastavalmistuneita työttömiä työnhakijoita oli 3 758 eli 586 enemmän (18,5 %) kuin vuotta aiemmin. Yli vuoden yhtäjaksoisesti työttömänä olleita oli marraskuun lopussa Hämeessä 8 461 määrän kasvaessa vuoden takaisesta 971:llä (13 %). Koko maassa yli vuoden työttömänä olleita oli marraskuun lopussa 114 370 eli 19 888 enemmän (21 %) kuin vuosi sitten. Hämeen työttömistä työnhakijoista oli ulkomaiden kansalaisia 1 652, mikä on 35 vähemmän (-2,1 %) kuin vuosi sitten. Koko maassa ulkomaalaisten työttömien työnhakijoiden määrä kasvoi edellisen vuoden marraskuusta 1 158:lla.

TAULUKKO 1. Työttömien osuudet ja työttömien työnhakijoiden eri ryhmät kuukauden lopussa, avoimet työpaikat kuukauden aikana ja työnhakijat palveluissa kuukauden lopussa (Häme, koko maa)

Tilanne kuukauden lopussa	ELY-keskuksen alue			Koko maa		
	11/2015	muutos: 10/2015	muutos: 11/2014	11/2015	muutos: 10/2015	muutos: 11/2014
Työttömät %	13,8	0,2	0,4	13,0	0,2	0,5
Alle 25-vuotiaat %	17,5	-0,6	0,5	15,7	-0,2	0,4
Ulkomaalaiset %	32,2	1,3	-2,1	28,7	-0,1	-0,8
Työttömät työnhakijat	24 497	402	1,7 %	342 106	4 431	1,3 %
- Lomautetut	2 019	224	12,5 %	25 278	2 910	13,0 %
- Alle 25-vuotiaat	3 050	-110	-3,5 %	42 912	-449	-1,0 %
- 25-29v. vastavalm.	214	4	1,9 %	3 758	-4	-0,1 %
- Yli vuoden työttömänä	8 461	74	0,9 %	114 370	1 244	1,1 %
- Ulkomaalaiset	1 652	67	4,2 %	30 630	-55	-0,2 %
Avoimet työpaikat kk:n aikana	3 663	329	9,9 %	60 237	-4 746	-7,3 %
Palveluissa kk:n lopussa	8 657	22	0,3 %	122 176	1 260	1,0 %

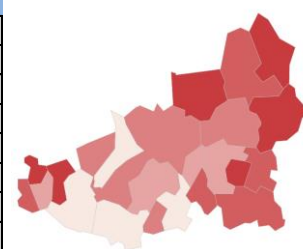
TE-toimistossa oli marraskuun aikana avoinna 3 663 työpaikkaa, mikä on 693 enemmän (23,3 %) kuin vuosi sitten. Avoimien työpaikkojen määrä kasvoi 7 pääammattiryhmässä; eniten muiden työntekijöiden (+254) ja asiantuntijoiden (+200) ryhmissä. Työttömien työnhakijoiden määrä kasvoi vuoden takaisesta 7 pääammattiryhmässä. Määrällisesti eniten työttömien määrä lisääntyi palvelu- ja myyntityöntekijöiden (+321) ja erityisasiantuntijoiden (+233) ryhmissä. Työttömien määrä väheni eniten muiden työntekijöiden (-99) ja rakennus-, korjaus- ja valmistustyöntekijöiden (-73) ammattiryhmässä. Liitteissä 1-3 on lisätietoa työnhakijoista ja työttömyyden rakenteesta, työpaikoista sekä työ- ja elinkeinohallinnon toimenpiteistä työllisyyden edistämiseksi Hämeessä. Lisätietoa myös Hämeen ELY-keskuksen internet-sivuilla.

Työttömyyden kehitys Hämeen ELY-keskuksen alueen maakunnissa ja kunnissa

Marraskuussa työttömien osuus työvoimasta oli Kanta-Hämeessä 11,5 %, mikä on 0,6 %-yksikköä enemmän kuin vuosi sitten. Kunnittain tarkasteltuna työttömien osuus työvoimasta nousi vuodentakaisesta kaikissa Kanta-Hämeen kunnissa Hausjärveä lukuunottamatta. Maakunnan matalimmat työttömien osuudet olivat marraskuussa Hausjärvellä (7,3 %), Lopella (8,8 %) ja Hattulassa (8,9 %). Korkeimmat työttömien osuudet työvoimasta olivat Humppilassa (14,4 %) ja Forssassa (14,2 %). Päijät-Hämeessä työttömien työnhakijoiden osuus työvoimasta oli marraskuun lopussa 15,8 %, mikä on 0,3 %-yksikköä enemmän kuin vuosi sitten. Työttömien osuus työvoimasta oli vuoden takaista korkeampi Hämeenkoskella, Kärkölässä, Lahdessa, Padasjoella, Heinolassa ja Sysmässä. Maakunnan matalimmat työttömien osuudet olivat marraskuussa Hollolassa (10,7 %) ja Hämeenkoskella (11,8 %). Korkeimmat työttömien osuudet olivat Lahdessa (18,1 %) ja Heinolassa (17,2 %).

TAULUKKO 2. Työttömien osuus työvoimasta kuukauden lopussa

KUNTA	11/2015	10/15	11/14	muutos 10/15	muutos 11/14	KUNTA	11/2015	10/15	11/14	muutos 10/15	muutos 11/14
Hattula	8,9	8,5	8,5	0,4	0,4	Asikkala	12,0	11,5	12,1	0,5	-0,1
Hämeenlinna	12,0	11,7	11,6	0,3	0,4	Hollola	10,7	10,8	10,7	-0,1	0,0
Janakkala	10,6	10,5	9,6	0,1	1,0	Hämeenkoski	11,8	11,4	10,1	0,4	1,7
Hämeenlinnan seutu	11,4	11,2	10,9	0,2	0,5	Kärkölä	12,8	12,8	11,3	0,0	1,5
Forssa	14,2	14,5	13,7	-0,3	0,5	Lahti	18,1	17,7	17,6	0,4	0,5
Humppila	14,4	13,7	12,0	0,7	2,4	Nastola	12,8	13,2	13,6	-0,4	-0,8
Jokioinen	11,7	11,4	9,7	0,3	2,0	Orimattila	13,3	13,0	13,5	0,3	-0,2
Tammela	9,4	9,4	9,2	0,0	0,2	Padasjoki	15,3	15,1	13,3	0,2	2,0
Ypäjä	13,4	12,2	12,0	1,2	1,4	Lahden seutu	15,7	15,5	15,5	0,2	0,2
Forssan seutu	12,8	12,8	11,9	0,0	0,9	Hartola	14,2	13,1	15,9	1,1	-1,7
Hausjärvi	7,3	7,2	7,6	0,1	-0,3	Heinola	17,2	16,6	16,8	0,6	0,4
Loppi	8,8	8,6	8,3	0,2	0,5	Sysmä	13,8	13,4	13,2	0,4	0,6
Riihimäki	12,1	12,0	11,3	0,1	0,8	Heinolan seutu	16,4	15,8	16,2	0,6	0,2
Riihimäen seutu	10,7	10,5	10,1	0,2	0,6	PÄIJÄT-HÄME	15,8	15,5	15,5	0,3	0,3
KANTA-HÄME	11,5	11,3	10,9	0,2	0,6						



Työttömyysasteen luokitteluväli

7,3 - 9,4 (4)	
10,6 - 11,8 (4)	
12,0 - 12,1 (3)	
12,8 - 13,8 (5)	
14,2 - 18,1 (6)	

kuntien
lkm. per
luokka

Kanta-Hämeen maakunnan kunnissa oli marraskuun lopussa 9 587 työtöntä työnhakijaa, mikä on 457 enemmän (5 %) kuin vuosi sitten. Lokakuusta työttömien määrä kasvoi 154 henkilöllä (2 %). Kunnittain tarkasteltuna työttömien määrä kasvoi vuodentakaisesta alueen kaikissa kunnissa Hausjärveä lukuunottamatta. Päijät-Hämeen kunnissa työttömänä työnhakijana oli marraskuun lopussa 14 910 henkilöä, mikä on 115 enemmän (1 %) kuin vuotta aiemmin. Lokakuusta työttömien määrä kasvoi Päijät-Hämeessä 248:lla (2 %). Kunnittain tarkasteltuna työttömien työnhakijoiden määrä kasvoi edellisen vuoden marraskuusta Hollolassa, Hämeenkoskella, Kärkölässä, Lahdessa, Padasjoella, Heinolassa ja Sysmässä.

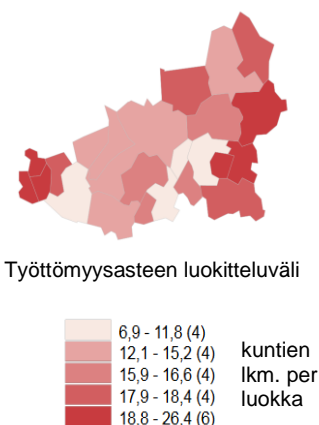
TAULUKKO 3. Työttömät työnhakijat (ml. lomautetut) kuukauden lopussa asuinkunnan mukaan

KUNTA	11/2015	10/15	11/14	muutos 10/15	muutos 11/14	KUNTA	11/2015	10/15	11/14	muutos 10/15	muutos 11/14				
Hattula	419	400	405	19	5 %	14	3 %	Asikkala	432	416	446	16	4 %	-14	-3 %
Hämeenlinna	3 859	3 770	3 712	89	2 %	147	4 %	Hollola	1 121	1 122	1 118	-1	0 %	3	0 %
Janakkala	841	838	770	3	0 %	71	9 %	Hämeenkoski	112	109	96	3	3 %	16	17 %
Hämeenlinnan seutu	5 119	5 008	4 887	111	2 %	232	5 %	Kärkölä	282	280	254	2	1 %	28	11 %
Forssa	1 141	1 164	1 124	-23	-2 %	17	2 %	Lahti	8 947	8 786	8 788	161	2 %	159	2 %
Humppila	161	153	141	8	5 %	20	14 %	Nastola	921	946	981	-25	-3 %	-60	-6 %
Jokioinen	313	305	261	8	3 %	52	20 %	Orimattila	1 013	992	1 038	21	2 %	-25	-2 %
Tammela	282	282	276	0	0 %	6	2 %	Padasjoki	198	196	174	2	1 %	24	14 %
Ypäjä	157	143	144	14	10 %	13	9 %	Lahden seutu	13 026	12 847	12 895	179	1 %	131	1 %
Forssan seutu	2 054	2 047	1 946	7	0 %	108	6 %	Hartola	180	167	212	13	8 %	-32	-15 %
Hausjärvi	317	312	330	5	2 %	-13	-4 %	Heinola	1 490	1 440	1 479	50	3 %	11	1 %
Loppi	336	329	321	7	2 %	15	5 %	Sysmä	214	208	209	6	3 %	5	2 %
Riihimäki	1 761	1 737	1 646	24	1 %	115	7 %	Heinolan seutu	1 884	1 815	1 900	69	4 %	-16	-1 %
Riihimäen seutu	2 414	2 378	2 297	36	2 %	117	5 %	PÄIJÄT-HÄME	14 910	14 662	14 795	248	2 %	115	1 %
KANTA-HÄME	9 587	9 433	9 130	154	2 %	457	5 %								

Alle 25-vuotiaiden työttömien osuus nuorten työvoimasta oli Kanta-Hämeessä marraskuussa 15,5 %. Tämä on 1,6 %-yksikköä enemmän kuin vuosi sitten. Kunnittain tarkasteltuna nuorten työttömien osuus oli vuodentakaisesta korkeampi alueen muissa kunnissa paitsi Tammelassa ja Hausjärvellä. Matalimmat nuorten työttömien osuudet olivat marraskuussa Tammelassa (6,9 %) ja Hausjärvellä (11,4 %). Korkeimmat nuorten työttömien osuudet nuorten työvoimasta olivat Humppilassa (21,5 %) ja Jokioisilla (20,8 %). Päijät-Hämeessä nuorten työttömien osuus nuorten työvoimasta oli marraskuussa 19,2 %, mikä on 0,4 %-yksikköä vähemmän kuin vuosi sitten. Kunnittain osuus pieneni edellisen vuoden marraskuusta Asikkalassa, Hollolassa, Hämeenkoskella, Nastolassa, Orimattilassa, Padasjoella, Hartolassa ja Sysmässä. Päijät-Hämeen matalimmat nuorten työttömien osuudet nuorten työvoimasta olivat marraskuussa Hämeenkoskella (11,0 %) ja Hollolassa (11,8 %). Korkeimmat nuorten työttömien osuudet nuorten työvoimasta olivat Heinolassa (26,4 %), Lahdessa (19,6 %) ja Nastolassa (19,5 %).

TAULUKKO 4. Alle 25-vuotiaiden työttömien työnhakijoiden %-osuus alle 25-vuotiaasta työvoimasta kuukauden lopussa

KUNTA	11/2015	10/15	11/14	muutos 10/15	muutos 11/14	KUNTA	11/2015	10/15	11/14	muutos 10/15	muutos 11/14
Hattula	12,1	12,1	10,0	0,0	2,1	Asikkala	16,6	17,1	21,0	-0,5	-4,4
Hämeenlinna	15,0	14,5	13,7	0,5	1,3	Hollola	11,8	13,2	14,5	-1,4	-2,7
Janakkala	16,6	18,9	13,2	-2,3	3,4	Hämeenkoski	11,0	9,8	13,8	1,2	-2,8
Hämeenlinnan seutu	15,0	14,9	13,4	0,1	1,6	Kärkölä	15,9	15,3	12,0	0,6	3,9
Forssa	18,1	20,7	14,6	-2,6	3,5	Lahti	19,6	20,3	19,6	-0,7	0,0
Humppila	21,5	24,6	9,0	-3,1	12,5	Nastola	19,5	20,5	22,3	-1,0	-2,8
Jokioinen	20,8	17,3	12,2	3,5	8,6	Orimattila	18,4	19,4	19,1	-1,0	-0,7
Tammela	6,9	9,8	10,5	-2,9	-3,6	Padasjoki	17,9	20,2	19,5	-2,3	-1,6
Ypäjä	18,8	17,8	17,4	1,0	1,4	Lahden seutu	18,6	19,3	19,1	-0,7	-0,5
Forssan seutu	16,8	18,4	13,7	-1,6	3,1	Hartola	18,1	14,5	21,3	3,6	-3,2
Hausjärvi	11,4	14,2	18,1	-2,8	-6,7	Heinola	26,4	24,9	25,8	1,5	0,6
Loppi	14,1	15,4	11,6	-1,3	2,5	Sysmä	15,2	17,1	15,7	-1,9	-0,5
Riihimäki	16,5	18,4	15,5	-1,9	1,0	Heinolan seutu	24,4	23,1	24,1	1,3	0,3
Riihimäen seutu	15,7	17,6	15,4	-1,9	0,3	PÄIJÄT-HÄME	19,2	19,7	19,6	-0,5	-0,4
KANTA-HÄME	15,5	16,3	13,9	-0,8	1,6						



Kanta-Hämeen maakunnassa oli marraskuun lopussa työttömänä 1 262 alle 25-vuotiasta nuorta. Määrä kasvoi edellisen vuoden marraskuusta 141:llä (13 %). Lokakuusta nuorten työttömien määrä väheni 60:llä (-5 %). Kunnittain nuorten työttömien määrä kasvoi Kanta-Hämeessä viime vuodesta alueen kaikissa muissa kunnissa paitsi Tammelassa, Ypäjällä ja Hausjärvellä. Päijät-Hämeen maakunnassa oli marraskuun lopussa työttömänä 1 788 alle 25-vuotiasta, mikä on 61 vähemmän (-3 %) kuin vuosi sitten. Lokakuusta nuorten työttömien määrä väheni 50:llä (-3 %). Kunnittain tarkasteltuna nuorten työttömien määrä väheni vuodentakaisesta Asikkalassa, Hollolassa, Hämeenkoskella, Lahdessa, Nastolassa, Orimattilassa, Padasjoella, Hartolassa ja Sysmässä.

TAULUKKO 5. Alle 25-vuotiaat työttömät työnhakijat (ml. lomautetut) kuukauden lopussa asuinkunnan mukaan

KUNTA	11/2015	10/15	11/14	muutos 10/15	muutos 11/14	KUNTA	11/2015	10/15	11/14	muutos 10/15	muutos 11/14				
Hattula	43	43	36	0	0 %	7	19 %	Asikkala	36	37	46	-1	-3 %	-10	-22 %
Hämeenlinna	530	510	476	20	4 %	54	11 %	Hollola	86	96	102	-10	-10 %	-16	-16 %
Janakkala	106	121	85	-15	-12 %	21	25 %	Hämeenkoski	9	8	12	1	13 %	-3	-25 %
Hämeenlinnan seutu	679	674	597	5	1 %	82	14 %	Kärkölä	27	26	20	1	4 %	7	35 %
Forssa	163	186	140	-23	-12 %	23	16 %	Lahti	1 188	1 228	1 207	-40	-3 %	-19	-2 %
Humppila	14	16	7	-2	-13 %	7	100 %	Nastola	97	102	111	-5	-5 %	-14	-13 %
Jokioinen	41	34	23	7	21 %	18	78 %	Orimattila	108	114	114	-6	-5 %	-6	-5 %
Tammela	17	24	23	-7	-29 %	-6	-26 %	Padasjoki	15	17	17	-2	-12 %	-2	-12 %
Ypäjä	19	18	19	1	6 %	0	0 %	Lahden seutu	1 566	1 628	1 629	-62	-4 %	-63	-4 %
Forssan seutu	254	278	212	-24	-9 %	42	20 %	Hartola	15	12	23	3	25 %	-8	-35 %
Hausjärvi	29	36	43	-7	-19 %	-14	-33 %	Heinola	191	180	180	11	6 %	11	6 %
Loppi	32	35	26	-3	-9 %	6	23 %	Sysmä	16	18	17	-2	-11 %	-1	-6 %
Riihimäki	268	299	243	-31	-10 %	25	10 %	Heinolan seutu	222	210	220	12	6 %	2	1 %
Riihimäen seutu	329	370	312	-41	-11 %	17	5 %	PÄIJÄT-HÄME	1 788	1 838	1 849	-50	-3 %	-61	-3 %
KANTA-HÄME	1 262	1 322	1 121	-60	-5 %	141	13 %								

Vastavalmistuneita 25-29-vuotiaita työttömiä työnhakijoita oli marraskuun lopussa Kanta-Hämeessä 73 ja Päijät-Hämeessä 141. Vuodentakaisesta 25-29-vuotiaiden vastavalmistuneiden työttömien työnhakijoiden määrä kasvoi Kanta-Hämeessä 4:llä (6 %) ja Päijät-Hämeessä 7 henkilöllä (5 %). Määrä kasvoi myös koko maassa.

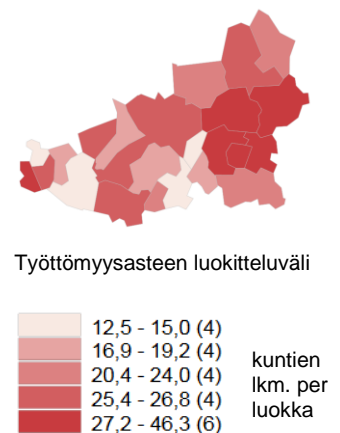
TAULUKKO 6. 25–29-vuotiaat vastavalmistuneet työttömät kuukauden lopussa seutu- ja maakunnan mukaan.

KUNTA	11/2015	10/15	11/14	muutos 10/15	muutos 11/14	KUNTA	11/2015	10/15	11/14	muutos 10/15	muutos 11/14				
Hämeenlinnan seutu	38	32	36	6	19 %	2	6 %	Lahden ja Heinolan seutu	141	140	134	1	1 %	7	5 %
Forssan seutu	11	10	14	1	10 %	-3	-21 %	PÄIJÄT-HÄME	141	140	134	1	1 %	7	5 %
Riihimäen seutu	24	28	19	-4	-14 %	5	26 %								
KANTA-HÄME	73	70	69	3	4 %	4	6 %								

Ulkomaalaisten työttömien osuus ulkomaalaisesta työvoimasta oli marraskuun lopussa Kanta-Hämeessä 23,0 % ja Päijät-Hämeessä 39,5 %. Kanta-Hämeessä osuus on maan keskiarvoa (28,7 %) matalampi, mutta Päijät-Hämeessä korkeampi. Kunnittain tarkasteluna ulkomaalaisten työttömien osuudet ulkomaalaisesta työvoimasta olivat Kanta-Hämeessä korkeimmat Ypäjällä (28,6 %), Jokioisilla (26,8 %), Lopella (25,4 %) ja Hämeenlinnassa (25,4 %). Matalimmat osuudet olivat Humppilassa (12,5 %), Hausjärvellä (14,5 %) ja Tammelassa (14,8 %). Päijät-Hämeessä ulkomaalaisten työttömien osuudet ulkomaisesta työvoimasta olivat marraskuun lopussa korkeimmat Lahdessa (46,3 %), Asikkalassa (29,2 %) ja Heinolassa (28,8 %). Matalimmat osuudet olivat Hämeenkoskella (15,0 %) ja Kärkölässä (19,2 %).

TAULUKKO 7. Ulkomaalaisten työttömien osuus ulkomaalaisesta työvoimasta (ulkomaalaisten työttömyysaste %) kuukauden lopussa

KUNTA	11/2015	10/15	11/14	muutos 10/15	muutos 11/14	KUNTA	11/2015	10/15	11/14	muutos 10/15	muutos 11/14
Hattula	16,9	13,6	25,0	3,3	-8,1	Asikkala	29,2	27,1	16,3	2,1	12,9
Hämeenlinna	25,4	21,9	30,7	3,5	-5,3	Hollola	27,3	27,8	32,4	-0,5	-5,1
Janakkala	18,8	18,2	26,8	0,6	-8,0	Hämeenkoski	15,0	20,0	16,7	-5,0	-1,7
Hämeenlinna	24,1	21,0	30,0	3,1	-5,9	Kärkölä	19,2	23,1	25,0	-3,9	-5,8
Forssa	19,2	16,1	21,4	3,1	-2,2	Lahti	46,3	45,7	45,0	0,6	1,3
Humppila	12,5	18,8	25,0	-6,3	-12,5	Nastola	27,2	29,6	31,9	-2,4	-4,7
Jokioinen	26,8	26,8	12,8	0,0	14,0	Orimattila	20,4	17,8	23,4	2,6	-3,0
Tammela	14,8	18,5	41,2	-3,7	-26,4	Padasjoki	22,7	27,3	37,0	-4,6	-14,3
Ypäjä	28,6	28,6	21,4	0,0	7,2	Lahden seutu	40,8	40,5	40,8	0,3	0,0
Forssan seutu	19,8	17,8	21,3	2,0	-1,5	Hartola	21,7	30,4	33,3	-8,7	-11,6
Hausjärvi	14,5	16,9	20,0	-2,4	-5,5	Heinola	28,8	30,5	32,9	-1,7	-4,1
Loppi	25,4	25,4	16,9	0,0	8,5	Sysmä	25,8	19,4	37,9	6,4	-12,1
Riihimäki	24,0	20,1	23,3	3,9	0,7	Heinola	27,9	29,3	33,4	-1,4	-5,5
Riihimäki	22,9	20,2	22,2	2,7	0,7	PÄIJÄT-HÄME	39,5	39,4	40,1	0,1	-0,6
KANTA-HÄME	23,0	20,2	26,1	2,8	-3,1						



Marraskuun lopussa Kanta-Hämeen kunnissa oli työttömänä työnhakijana 524 ja Päijät-Hämeessä 1 128 ulkomaan kansalaista. Heidän määränsä väheni vuodentakaisesta molemmissa maakunnissa: Kanta-Hämeessä 9:llä ja Päijät-Hämeessä 26:lla. Koko maassa ulkomaalaisten työttömien työnhakijoiden määrä kasvoi edellisen vuoden marraskuusta 1 158 henkilöllä (3,9 %). Lokakuuhun verrattuna ulkomaalaisten työttömien työnhakijoiden määrä kasvoi Kanta-Hämeessä 63:lla (14 %) ja Päijät-Hämeessä 4 henkilöllä (0,4 %).

TAULUKKO 8. Ulkomaalaiset työttömät työnhakijat kuukauden lopussa seutu- ja maakunnan mukaan.

KUNTA	11/2015	10/15	11/14	muutos 10/15	muutos 11/14	KUNTA	11/2015	10/15	11/14	muutos 10/15	muutos 11/14				
Hämeenlinnan seutu	295	257	323	38	15 %	-28	-9 %	Lahden seutu	1 048	1 040	1 058	8	1 %	-10	-1 %
Forssan seutu	82	74	83	8	11 %	-1	-1 %	Heinolan seutu	80	84	96	-4	-5 %	-16	-17 %
Riihimäen seutu	147	130	127	17	13 %	20	16 %	PÄIJÄT-HÄME	1 128	1 124	1 154	4	0 %	-26	-2 %
KANTA-HÄME	524	461	533	63	14 %	-9	-2 %								

Marraskuun lopussa yli vuoden yhtäjaksoisesti työttömänä olleita oli Kanta-Hämeessä 2 889, mikä on 376 henkilöä (15 %) enemmän kuin vuotta aiemmin. Kunnittain tarkasteltuna määrä kasvoi vuodentakaisesta alueen kaikissa muissa kunnissa paitsi Hausjärvellä ja Tammelassa. Päijät-Hämeessä yli vuoden yhtäjaksoisesti työttömänä olleita oli marraskuun lopussa 5 572, mikä on 594 (12 %) enemmän kuin vuosi sitten. Määrä kasvoi edelliseen vuoteen verrattuna Päijät-Hämeen kaikissa kunnissa.

TAULUKKO 9. Yli vuoden työttömänä olleet kuukauden lopussa asuinkunnan mukaan

KUNTA	11/2015	10/15	11/14	muutos 10/15	muutos 11/14	KUNTA	11/2015	10/15	11/14	muutos 10/15	muutos 11/14				
Hattula	125	118	104	7	6 %	21	20 %	Asikkala	149	147	137	2	1 %	12	9 %
Hämeenlinna	1 274	1 249	1 047	25	2 %	227	22 %	Hollola	434	430	384	4	1 %	50	13 %
Janakkala	256	256	205	0	0 %	51	25 %	Hämeenkoski	35	33	22	2	6 %	13	59 %
Hämeenlinnan seutu	1 655	1 623	1 356	32	2 %	299	22 %	Kärkölä	99	98	69	1	1 %	30	43 %
Forssa	330	341	312	-11	-3 %	18	6 %	Lahti	3 411	3 388	3 127	23	1 %	284	9 %
Humppila	50	48	48	2	4 %	2	4 %	Nastola	351	346	312	5	1 %	39	13 %
Jokioinen	85	86	79	-1	-1 %	6	8 %	Orimattila	393	394	359	-1	0 %	34	9 %
Tammela	89	90	89	-1	-1 %	0	0 %	Padasjoki	78	80	48	-2	-3 %	30	63 %
Ypäjä	40	39	35	1	3 %	5	14 %	Lahden seutu	4 950	4 916	4 458	34	1 %	492	11 %
Forssan seutu	594	604	563	-10	-2 %	31	6 %	Hartola	45	45	40	0	0 %	5	13 %
Hausjärvi	66	65	83	1	2 %	-17	-20 %	Heinola	499	483	427	16	3 %	72	17 %
Loppi	98	102	89	-4	-4 %	9	10 %	Sysmä	78	74	53	4	5 %	25	47 %
Riihimäki	476	475	422	1	0 %	54	13 %	Heinolan seutu	622	602	520	20	3 %	102	20 %
Riihimäen seutu	640	642	594	-2	0 %	46	8 %	PÄIJÄT-HÄME	5 572	5 518	4 978	54	1 %	594	12 %
KANTA-HÄME	2 889	2 869	2 513	20	1 %	376	15 %								

Marraskuun aikana Kanta-Hämeen kunnissa oli avoimena 1 426 työpaikkaa, mikä on 215 enemmän (18 %) kuin vuotta aiemmin. Päijät-Hämeessä kunnissa oli marraskuun aikana avoimena 2 237 työpaikkaa. Määrä kasvoi edellisen vuoden vastaavasta ajankohdasta 478:lla (27 %).

TAULUKKO 10. Avoimet työpaikat kuukauden aikana työpaikan sijainnin mukaan

KUNTA	11/2015	10/15	11/14	muutos 10/15	muutos 11/14	KUNTA	11/2015	10/15	11/14	muutos 10/15	muutos 11/14				
Hattula	41	25	23	16	64 %	18	78 %	Asikkala	40	18	24	22	122 %	16	67 %
Hämeenlinna	784	646	730	138	21 %	54	7 %	Hollola	59	49	66	10	20 %	-7	-11 %
Janakkala	88	63	47	25	40 %	41	87 %	Hämeenkoski	3	3	4	0	0 %	-1	-25 %
Hämeenlinnan seutu	913	734	800	179	24 %	113	14 %	Kärkölä	18	17	16	1	6 %	2	13 %
Forssa	126	155	123	-29	-19 %	3	2 %	Lahti	1 646	1 588	1 380	58	4 %	266	19 %
Humppila	5	6	8	-1	-17 %	-3	-38 %	Nastola	83	70	51	13	19 %	32	63 %
Jokioinen	31	27	7	4	15 %	24	343 %	Orimattila	167	38	34	129	339 %	133	391 %
Tammela	13	14	10	-1	-7 %	3	30 %	Padasjoki	12	5	5	7	0 %	7	140 %
Ypäjä	1	0	3	1	0 %	-2	-67 %	Lahden seutu	2 028	1 788	1 580	240	13 %	448	28 %
Forssan seutu	176	202	151	-26	-13 %	25	17 %	Hartola	25	15	14	10	67 %	11	79 %
Hausjärvi	18	36	22	-18	-50 %	-4	-18 %	Heinolan seutu	175	196	160	-21	-11 %	15	9 %
Loppi	22	25	23	-3	-12 %	-1	-4 %	Sysmä	9	5	5	4	80 %	4	80 %
Riihimäki	297	333	215	-36	-11 %	82	38 %	Heinolan seutu	209	216	179	-7	-3 %	30	17 %
Riihimäen seutu	337	394	260	-57	-14 %	77	30 %	PÄIJÄT-HÄME	2 237	2 004	1 759	233	12 %	478	27 %
KANTA-HÄME	1 426	1 330	1 211	96	7 %	215	18 %								

Työllistymistä edistävät palvelut Hämeessä

Marraskuun lopussa Hämeessä oli aktivointiasteeseen laskettavien palveluiden piirissä 8 657 henkilöä. Luvussa ovat mukana työvoimakoulutuksessa (1318), työnhaku- ja uravalmennuksessa (112), työllistetyinä (1817), työ-/koulutuskokeilussa (1270), vuorotteluvapaasijaisena työllistetyt (163), kuntouttavassa työtoiminnassa (1578) ja omaehtoisessa opiskelussa (2399) olevat. Palveluissa olevien henkilöiden määrä kasvoi edellisen vuoden marraskuusta 57:llä (0,7 %). Koko maassa määrä väheni 8 792:lla (-6,7 %).

Aktivointiaste (palveluissa yhteensä laskentapäivänä olleiden osuus työttömien ja palveluissa olleiden yhteismäärästä) oli marraskuun lopussa Hämeessä 26,1 ja koko maassa 26,3 %. Hämeessä tämä on 0,3 %-yksikköä ja koko maassa 2,3 %-yksikköä vähemmän kuin vuosi sitten marraskuussa.

LIITE 1. Hämeen työllisyystilanne marraskuun lopussa ja toiminta marraskuun aikana

I. TILANNE KUUKAUDEN LOPUSSA							
A. TYÖNHAKIJAT	11/2015	10/2015	11/2014	muutos: 10/2015		muutos: 11/2014	
1. Työttömät työnhakijat	24497	24095	23925	402	1,7 %	572	2,4 %
- joista henkilökohtaisesti lomautetut	2019	1795	1934	224	12,5 %	85	4,4 %
2. Lyhennetyllä työviikolla	682	599	709	83	13,9 %	-27	-3,8 %
3. Työssä olevat yhteensä	9573	9762	8391	-189	-1,9 %	1182	14,1 %
- joista yleisillä työmarkkinoilla	7959	8084	6659	-125	-1,5 %	1300	19,5 %
- joista työllistettynä	1614	1678	1732	-64	-3,8 %	-118	-6,8 %
4. Työvoiman ulkopuolella	8505	8390	7883	115	1,4 %	622	7,9 %
- joista työllistymistä edist. Palvelussa	2751	2616	2557	135	5,2 %	194	7,6 %
- joista koulutuksessa	3628	3680	3325	-52	-1,4 %	303	9,1 %
1-5 Kaikki työnhakijat yhteensä	43257	42846	41662	411	1,0 %	1595	3,8 %
B. TYÖVOIMAN KYSYNTÄ	11/2015	10/2015	11/2014	muutos: 10/2015		muutos: 11/2014	
1. Avoimet työpaikat yhteensä	1392	1614	1158	-222	-13,8 %	234	20,2 %
- joista yli kuukauden avoinna olleet	307	394	254	-87	-22,1 %	53	20,9 %
- joista yli 2 kuukautta avoinna olleet	100	116	141	-16	-13,8 %	-41	-29,1 %
C. PALVELUISSA	11/2015	10/2015	11/2014	muutos: 10/2015		muutos: 11/2014	
1. Valtiolla sijoitetut	75	76	62	-1	-1,3 %	13	21,0 %
2. Kuntiin sijoitetut	498	511	456	-13	-2,5 %	42	9,2 %
3. Yksityiselle sektorille työllistetyt	1244	1320	1733	-76	-5,8 %	-489	-28,2 %
1-3 Työllistetyt yhteensä	1817	1907	2251	-90	-4,7 %	-434	-19,3 %
4. Työvoimakoulutuksessa	1318	1352	1561	-34	-2,5 %	-243	-15,6 %
5. Valmennuksessa	112	166	131	-54	-32,5 %	-19	-14,5 %
6. Työ-/koulutuskokeilussa	1270	1145	1175	125	10,9 %	95	8,1 %
7. Vuorotteluvapaasijaisena	163	177	208	-14	-7,9 %	-45	-21,6 %
8. Kuntouttavassa työtoiminnassa	1578	1486	1338	92	6,2 %	240	17,9 %
9. Omaehtoisessa opiskelussa	2399	2402	1936	-3	-0,1 %	463	23,9 %
1-9 Palveluissa yhteensä	8657	8635	8600	22	0,3 %	57	0,7 %
D. TYÖTTÖMYYDEN RAKENNE	11/2015	10/2015	11/2014	muutos: 10/2015		muutos: 11/2014	
1. Työttömät naiset	10891	10845	10750	46	0,4 %	141	1,3 %
2. Työttömät miehet	13606	13250	13175	356	2,7 %	431	3,3 %
3. Alle 25-vuotiaat työttömät	3050	3160	2970	-110	-3,5 %	80	2,7 %
4. Yli 50-vuotiaat työttömät	9798	9547	9482	251	2,6 %	316	3,3 %
5. Pitkäaikaistyöttömät	8461	8387	7490	74	0,9 %	971	13,0 %
6. Ulkomaalaiset työttömät	1652	1585	1687	67	4,2 %	-35	-2,1 %
E. TOIMEENTULOTURVA	11/2015	10/2015	11/2014	muutos: 10/2015		muutos: 11/2014	
Työttömiä työttömyyskassojen jäseniä	10949	10490	10715	459	4,4 %	234	2,2 %
II. TOIMINTA KUUKAUDEN AIKANA							
	11/2015	10/2015	11/2014	muutos: 10/2015		muutos: 11/2014	
1. Työttömät työnhakijat	27099	26919	26647	180	0,7 %	452	1,7 %
2. Muut työnhakijat	17667	17503	16379	164	0,9 %	1288	7,9 %
1-2 Työnhakijat yhteensä	44766	44422	43026	344	0,8 %	1740	4,0 %
3. Kuukauden kaikki työpaikat	3663	3334	2970	329	9,9 %	693	23,3 %
Kuukauden uudet työpaikat	1796	2052	1588	-256	-12,5 %	208	13,1 %
Täytyneet työpaikat	1108	563	440	545	96,8 %	668	151,8 %
- joista toimiston hakijalla täytyneet	749	319	274	430	134,8 %	475	173,4 %
4. Alkaneet työttömyysjaksot	3852	4257	4120	-405	-9,5 %	-268	-6,5 %
5. Päättäneet työttömyysjaksot	3637	3468	3716	169	4,9 %	-79	-2,1 %
6. Uudet sijoitukset tukitoimenpiteillä	214	243	294	-29	-11,9 %	-80	-27,2 %
7. Aloittanut työvoimakoulutuksen	250	314	384	-64	-20,4 %	-134	-34,9 %

Lähde: TEM/työnvälitystilastot

LIITE 2. Avoimet työpaikat ammattiryhmittäin marraskuun aikana

HÄME

AVOIMET TYÖPAIKAT	11/2015	10/15	11/14	muutos 10/15		muutos 11/14	
Johtajat	24	21	12	3	14 %	12	100 %
Erytisasiantuntijat	349	317	353	32	10 %	-4	-1 %
Asiantuntijat	813	752	613	61	8 %	200	33 %
Toimisto- ja asiakaspalvelutyöntekijät	101	86	105	15	17 %	-4	-4 %
Palvelu- ja myyntityöntekijät	1 125	1 010	1 014	115	11 %	111	11 %
Maanviljelijät, metsätyöntekijät ym.	13	21	10	-8	-38 %	3	30 %
Rakennus-, korjaus- ja valmistustyöntekijät	393	433	284	-40	-9 %	109	38 %
Prosessi- ja kuljetustyöntekijät	161	171	141	-10	-6 %	20	14 %
Muut työntekijät	654	492	400	162	33 %	254	64 %
Sotilaat	1	2	1		0 %	0	0 %
Ammatteihin luokittelemattomat ryhmät	29	29	37	0	0 %	-8	-22 %
Yhteensä	3 663	3 334	2 970	329	10 %	693	23 %

KANTA-HÄME

AVOIMET TYÖPAIKAT	11/2015	10/15	11/14	muutos 10/15		muutos 11/14	
Johtajat	17	13	4	4	31 %	13	325 %
Erytisasiantuntijat	166	137	151	29	21 %	15	10 %
Asiantuntijat	250	215	254	35	16 %	-4	-2 %
Toimisto- ja asiakaspalvelutyöntekijät	35	24	48	11	46 %	-13	-27 %
Palvelu- ja myyntityöntekijät	388	381	391	7	2 %	-3	-1 %
Maanviljelijät, metsätyöntekijät ym.	7	9	4	-2	-22 %	3	75 %
Rakennus-, korjaus- ja valmistustyöntekijät	217	197	121	20	10 %	96	79 %
Prosessi- ja kuljetustyöntekijät	72	82	44	-10	-12 %	28	64 %
Muut työntekijät	257	250	179	7	3 %	78	44 %
Sotilaat	1	2	1		0 %	0	0 %
Ammatteihin luokittelemattomat ryhmät	16	20	14	-4	-20 %	2	14 %
Yhteensä	1 426	1 330	1 211	96	7 %	215	18 %

PÄIJÄT-HÄME

AVOIMET TYÖPAIKAT	11/2015	10/15	11/14	muutos 10/15		muutos 11/14	
Johtajat	7	8	8	-1	-13 %	-1	-13 %
Erytisasiantuntijat	183	180	202	3	2 %	-19	-9 %
Asiantuntijat	563	537	359	26	5 %	204	57 %
Toimisto- ja asiakaspalvelutyöntekijät	66	62	57	4	6 %	9	16 %
Palvelu- ja myyntityöntekijät	737	629	623	108	17 %	114	18 %
Maanviljelijät, metsätyöntekijät ym.	6	12	6	-6	-50 %	0	0 %
Rakennus-, korjaus- ja valmistustyöntekijät	176	236	163	-60	-25 %	13	8 %
Prosessi- ja kuljetustyöntekijät	89	89	97	0	0 %	-8	-8 %
Muut työntekijät	397	242	221	155	64 %	176	80 %
Sotilaat	0	0	0	0	0 %	0	0 %
Ammatteihin luokittelemattomat ryhmät	13	9	23	4	44 %	-10	-43 %
Yhteensä	2 237	2 004	1 759	233	12 %	478	27 %

Lähde: TEM/työnvälitystilastot

LIITE 3. Työttömät työnhakijat ammattiryhmittäin marraskuun lopussa

HÄME

TYÖTTÖMÄT TYÖNHAKIJAT	11/2015	10/15	11/14	muutos 10/15		muutos 11/14	
Johtajat	246	246	246	0	0 %	0	0 %
Erytisasiantuntijat	2 513	2 481	2 280	32	1 %	233	10 %
Asiantuntijat	2 254	2 290	2 202	-36	-2 %	52	2 %
Toimisto- ja asiakaspalvelutyöntekijät	1 598	1 602	1 566	-4	0 %	32	2 %
Palvelu- ja myyntityöntekijät	4 206	4 191	3 885	15	0 %	321	8 %
Maanviljelijät, metsätyöntekijät ym.	600	506	618	94	19 %	-18	-3 %
Rakennus-, korjaus- ja valmistustyöntekijät	5 334	5 193	5 407	141	3 %	-73	-1 %
Prosessi- ja kuljetustyöntekijät	2 376	2 316	2 288	60	3 %	88	4 %
Muut työntekijät	2 249	2 167	2 348	82	4 %	-99	-4 %
Sotilaat	14	13	13	1	8 %	1	8 %
Ammatteihin luokittelemattomat ryhmät	3 107	3 090	3 072	17	1 %	35	1 %
Yhteensä	24 497	24 095	23 925	402	2 %	572	2 %

KANTA-HÄME

TYÖTTÖMÄT TYÖNHAKIJAT	11/2015	10/15	11/14	muutos 10/15		muutos 11/14	
Johtajat	94	92	96	2	2 %	-2	-2 %
Erytisasiantuntijat	1 015	981	856	34	3 %	159	19 %
Asiantuntijat	905	922	815	-17	-2 %	90	11 %
Toimisto- ja asiakaspalvelutyöntekijät	577	574	577	3	1 %	0	0 %
Palvelu- ja myyntityöntekijät	1 677	1 661	1 490	16	1 %	187	13 %
Maanviljelijät, metsätyöntekijät ym.	266	209	275	57	27 %	-9	-3 %
Rakennus-, korjaus- ja valmistustyöntekijät	2 048	2 023	2 061	25	1 %	-13	-1 %
Prosessi- ja kuljetustyöntekijät	915	887	886	28	3 %	29	3 %
Muut työntekijät	862	830	849	32	4 %	13	2 %
Sotilaat	5
Ammatteihin luokittelemattomat ryhmät	1 223	1 250	1 221	-27	-2 %	2	0 %
Yhteensä	9 587	9 429	9 126	158	2 %	461	5 %

PÄIJÄT-HÄME

TYÖTTÖMÄT TYÖNHAKIJAT	11/2015	10/15	11/14	muutos 10/15		muutos 11/14	
Johtajat	152	154	150	-2	-1 %	2	1 %
Erytisasiantuntijat	1 498	1 500	1 424	-2	0 %	74	5 %
Asiantuntijat	1 349	1 368	1 387	-19	-1 %	-38	-3 %
Toimisto- ja asiakaspalvelutyöntekijät	1 021	1 028	989	-7	-1 %	32	3 %
Palvelu- ja myyntityöntekijät	2 529	2 530	2 395	-1	0 %	134	6 %
Maanviljelijät, metsätyöntekijät ym.	334	297	343	37	12 %	-9	-3 %
Rakennus-, korjaus- ja valmistustyöntekijät	3 286	3 170	3 346	116	4 %	-60	-2 %
Prosessi- ja kuljetustyöntekijät	1 461	1 429	1 402	32	2 %	59	4 %
Muut työntekijät	1 387	1 337	1 499	50	4 %	-112	-7 %
Sotilaat	9	9	9	0	0 %	0	0 %
Ammatteihin luokittelemattomat ryhmät	1 884	1 840	1 851	44	2 %	33	2 %
Yhteensä	14 910	14 662	14 795	248	2 %	115	1 %

Lähde: TEM/työnvälitystilastot

*) luku on salattu tai sitä ei ole saatavilla (..)

Lisätiedot:

Hämeen työ- ja elinkeinotoimisto:

Työ- ja elinkeinotoimiston johtaja Harri Jokinen, puh. 0295 041 585

Palvelujohtaja Pekka Voutilainen, puh. 0295 041 795

Palvelujohtaja Marja-Leena Suominen, puh. 0295 041 794

Palvelujohtaja Jaana Hokkanen, puh. 0295 041 564

sähköposti: etunimi.sukunimi@te-toimisto.fi

Tietopalvelu: tilastot.hame@ely-keskus.fi

Verkkajulkaisut:

- Työllisyyskatsaukset:
www.ely-keskus.fi/hame > Alueen tila ja näkymät > Työmarkkinat > Työllisyyskatsaukset
- Työnvälitystilastot, joissa tietoa mm. nuorisotakuun seurannasta, työvoimapalveluiden kohdentamisesta, työttömistä työnhakijoista, työttömyysasteesta ja työpaikoista:
www.ely-keskus.fi/hame > Alueen tila ja näkymät > Työmarkkinat
- Nuorisotakuun seurannan omat sivut ja kuukausittainen seuranta:
www.ely-keskus.fi/hame > Alueen tila ja näkymät > Työmarkkinat > Nuorisotakuun seuranta

Työnvälitystilastotietoja on saatavissa ELY-keskuksittain, seutukunnittain ja kunnittain myös ToimialaOnlineen vapaasti saatavilla olevista aineistoista osoitteesta:
<http://www2.toimialaonline.fi/> kohdasta Tilastokanta/Työmarkkinat/Työnvälitystilastot

Katsauksen laati erikoissuunnittelija Sanna Paakkunainen, Hämeen ELY-keskus, puh. 0295 025 159.

Joulukuun 2015 työllisyyskatsaus julkaistaan keskiviikkona 27.1.2016.

NÄKYMIÄ | JOULUKUU | 2015

HÄMEEN ELY-KESKUKSEN TYÖLLISYYSKATSAUS

Hämeen elinkeino-, liikenne- ja ympäristökeskus

22.12.2015 |

www.ely-keskus.fi/julkaisut