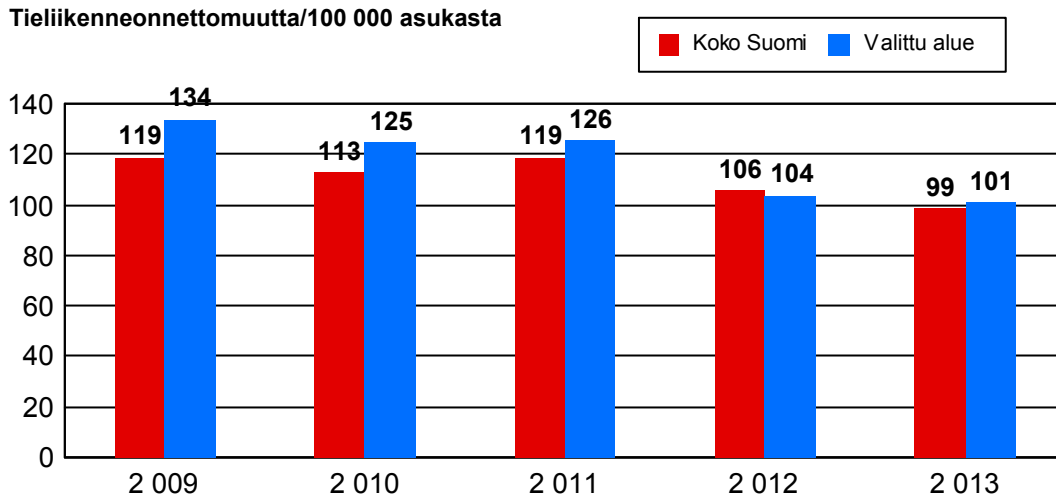
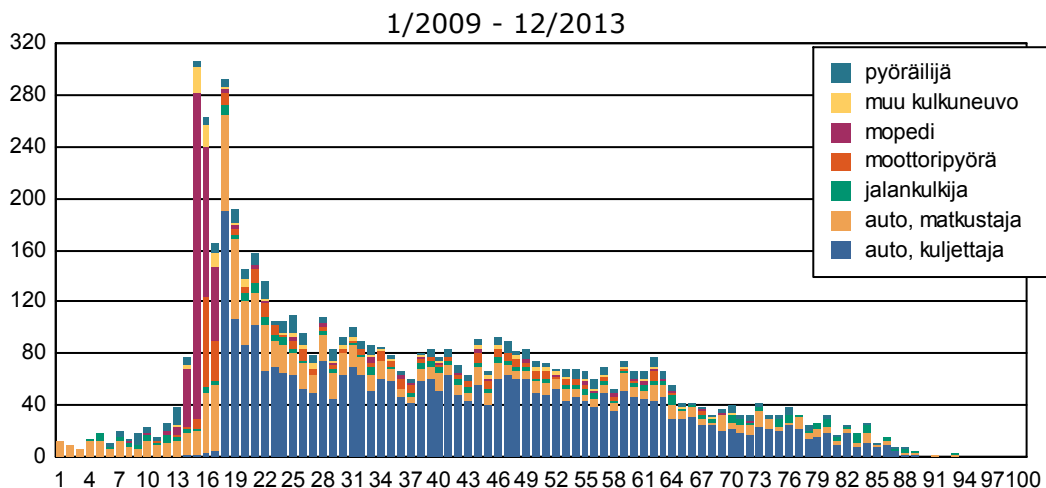


YHTEENVETO TIELIIKENNEONNETTOMUUKSISTA

Vuonna 2013 tapahtuneista poliisin tietoon tulleista onnettomuuksista 23 johti kuolemaan (23 menehtyi) ja 444 loukkaantumiseen (581 loukkaantui). Vuonna 2013 tapahtui (omaisuusvahingot mukaan lukien) yhteensä 3815 liikenneonnettomuutta (vuonna 2012 luku oli 4118).



Kuva 1. Henkilövahinkoon johtaneiden onnettomuuksien määrän (heva-onnettomuutta/100.000 asukasta) kehitys verrattuna koko Suomen onnettomuusmäärien kehitykseen.

HENKILÖVAHINKOON JOHTANEIDEN ONNETTOMUUKSIEN IKÄJAKAUMA KULKUTAVAN MUKAAN


Kuva 2. Henkilövahinkoon johtaneissa onnettomuuksissa olleiden henkilöiden ikä kulkutavoittain

ONNETTOMUUSPAIKKA JA OLOSUHTEET HENKILÖVAHINKOON JOHTANEISSA ONNETTOMUUKSISSA 2013

Henkilövahinkoon johtaneista onnettomuuksista tapahtui 45 % (212 kpl) katuverkolla ja 48 % (222 kpl) maanteillä. Yksityisteillä ja muilla liikennealueilla tapahtui 7 % (33 kpl) kaikista onnettomuuksista. Taajamissa tapahtui 61 % (284 kpl) onnettomuuksista.

Maanteiden onnettomuuksista tapahtui pääväylillä eli valta- ja kantateillä 30 % (66 kpl) ja alempiluokkaisilla teillä 70 % (156 kpl).

Henkilövahinkoon johtaneet onnettomuudet tapahtuivat useimmiten hyvissä olosuhteissa.

Onnettomuushetkellä sää oli kirkas tai pilvipoutainen 87 % (408 kpl) onnettomuuksista. Vesisateella tapahtui 8 % (38 kpl) onnettomuuksista, lumi-, rae- tai räntäsateella 3 % (12 kpl) ja sumulla 1 % (4 kpl).

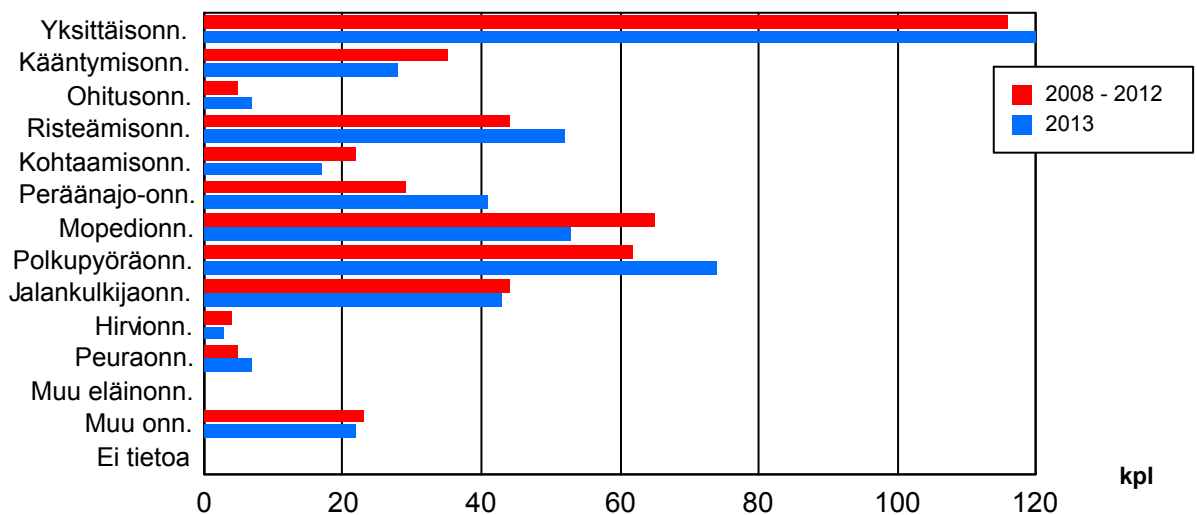
Tienpinta oli paljas ja kuiva 66 % (307 kpl) sekä paljas ja märkä tai urissa vettä 17 % (80 kpl) onnettomuuksista. Lumisella, sohjoisella tai jäisellä tiellä tai ajourien ollessa paljaana tapahtui 15 % (68 kpl) onnettomuuksista.

ONNETTOMUUSLUOKKA HENKILÖVAHINKOON JOHTANEISSA ONNETTOMUUKSISSA

Yleisin onnettomuusluokka oli yksittäisonnettomuus, joita oli 26 % (120 kpl) kaikista onnettomuuksista. Seuraavaksi yleisimmät onnettomuusluokat olivat polkupyöräonnettomuus (16 %, 74 kpl) ja mopedionnettomuus (11 %, 53 kpl).

Eläinonnettomuuksista 2 % (10 kpl) johti henkilövahinkoihin.

Henkilövahinkoon johtaneista onnettomuuksista jalankulkijaonnettomuuksia oli 9 % (43 kpl), polkupyöräonnettomuuksia 16 % (74 kpl) ja mopo-onnettomuuksia 11 % (53 kpl).



Kuva 3. Onnettomuusluokat ja niiden kehitys henkilövahinkoon johtaneissa onnettomuuksissa.

ONNETTOMUUSKUSTANNUKSET

Onnettomuudet aiheuttavat inhimillisten kärsimysten lisäksi taloudellisia menetyksiä. Suomessa käytössä olevan onnettomuuskustannusmallin mukaan liikenneonnettomuuksien yksikkökustannukset ovat henkilövahinkoon johtaneissa onnettomuuksissa noin 493 000 euroa ja omaisuusvahinkoon johtaneissa onnettomuuksissa noin 2 950 euroa (Tieliikenteen ajokustannusten yksikköarvot 2010).

Tarkasteltavalla alueella (MAAKUNTA Varsinais-Suomi) tapahtuneet onnettomuudet maksoivat vuonna 2013 noin 240,1 milj.euroa, josta kunnalle kohdistuvien kustannusten osuus on noin 48,0 milj.euroa. Kunnan kustannuksista suurin osa kohdistuu terveys- ja sosiaalitoimelle.

MÄÄRITELMÄT

Tieliikenneonnettomuus on kuolemaan, loukkaantumiseen tai omaisuusvahinkoon johtanut kulkuneuvon liikkumisesta aiheutunut liikennetapahtuma, joka on sattunut liikennelain mukaan yleiselle liikenteelle tarkoitettulla alueella. Esimerkiksi polkupyörällä kaatuminen katsotaan tieliikenneonnettomuudeksi, mutta jalankulkijan kaatumista ei.

Liikenneonnettomuudessa kuollut on henkilö, joka on kuollut onnettomuuden seurauksena 30 vuorokauden kuluessa onnettomuudesta.

Liikenneonnettomuudessa loukkaantunut on henkilö, joka on saanut onnettomuudessa vammoja, jotka vaativat hoitoa sairaalassa, hoitoa kotona (sairauslomaa) tai operatiivista hoitoa kuten tikkejä.

Liikenneonnettomuuteen osallisiksi henkilöiksi katsotaan onnettomuuteen osallistuneet kulkuneuvojen kuljettajat ja jalankulkijat sekä kuolleet ja loukkaantuneet matkustajat. Eläin on eläinonnettomuuden osallinen.

Jalankulkijaonnettomuus on onnettomuus, jossa toisena osallisena on jalankulkija.

Polkupyöräonnettomuus on onnettomuus, jossa ainakin yhtenä osallisena on polkupyörä, mutta ei jalankulkijaa.

Moottoripyörä-, linja-auto- tai raitiovaunuonnettomuuksissa osallisena on ainakin yksi kyseinen osallinen, mutta siinä saattaa olla mukana myös esimerkiksi jalankulkija tai auto.

Yksittäisonnettomuus on onnettomuus, jossa on osallisena vain yksi moottoriajoneuvo.

Ohitusonnettomuus on onnettomuus, jossa on osallisena kaksi tai useampia moottoriajoneuvoja, joista yksi oli ohittamassa.

Kääntymisonnettomuus on onnettomuus, jossa on osallisena kaksi tai useampia moottoriajoneuvoja, joista ainakin yksi oli kääntymässä. Ei sisällä ohitus- eikä risteämisonnettomuuksia.

Kohtaamisonnettomuus on onnettomuus, jossa on osallisena kaksi tai useampia moottoriajoneuvoja, jotka ovat tulossa vastakkaisista suunnista. Ei sisällä kääntymis-, ohitus- eikä risteämisonnettomuuksia.

Peräänajo-onnettomuus on onnettomuus, jossa on osallisena kaksi tai useampia moottoriajoneuvoja, jotka törmäävät toisiinsa kulkiessaan peräkkäin samaan suuntaan. Ei sisällä ohitus- eikä kääntymisonnettomuuksia.

Eläinonnettomuus on moottoriajoneuvon ja eläimen välinen onnettomuus.

Peuraonnettomuus on moottoriajoneuvon ja peuran, metsäkauriin tai valkohäntäpeuran välinen onnettomuus.

Hirvieläinonnettomuus on moottoriajoneuvon ja hirven välinen onnettomuus.

Onnettomuuskustannukset kuvaavat tieliikenneonnettomuuksien taloudellisia seuraamuksia. Niihin lukeutuvat aineelliset vahingot, taloudelliset menetykset ja uhrien aineettoman hyvinvoinnin menetykset. Onnettomuuskustannukset muodostuvat seuraavista tekijöistä:

- hallinnolliset kulut (tienpitäjä, pelastuslaitos, poliisi ja oikeuslaitos)
- ajoneuvovahingot
- sairaanhoitokulut (vakuutusjärjestelmän ulkopuolelle jäävät kulut)
- tuotannolliset menetykset (yksilön osuus bruttokansantuotteen muodostuksessa; ilman oman kulutuksen osuutta)
- inhimillisen hyvinvoinnin menetys (elämän menetys tai sen laadun pysyvä tai tilapäinen menetys).