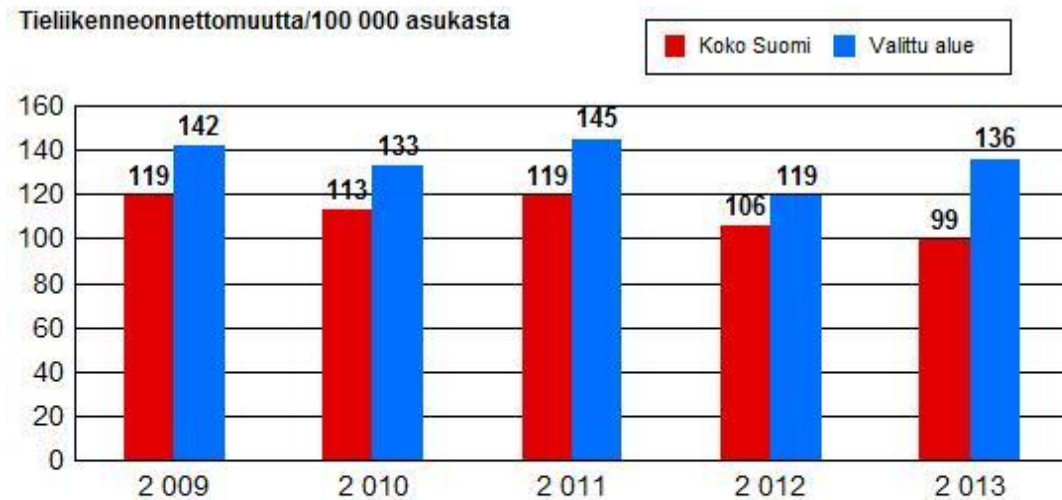


## YHTEENVETO TIELIIKENNEONNETTOMUUKSISTA

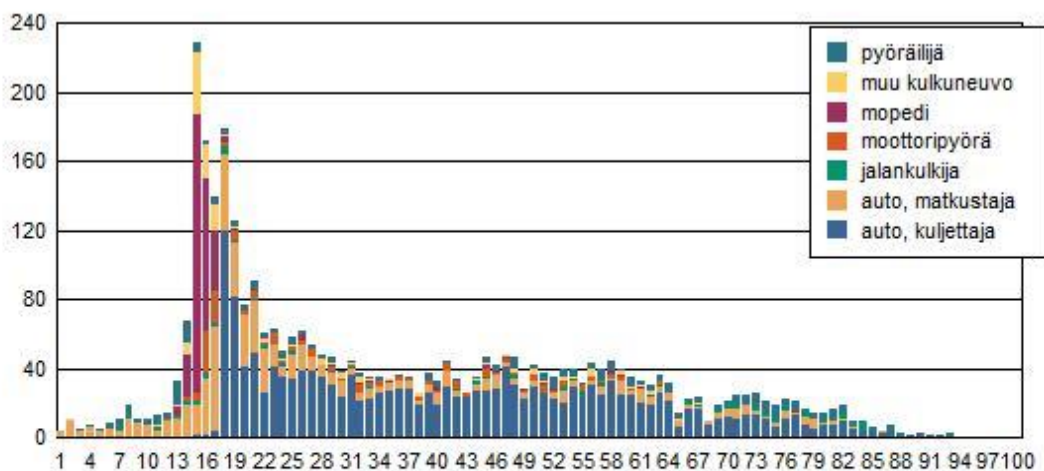
Vuonna 2013 tapahtuneista poliisin tietoon tulleista onnettomuuksista 20 johti kuolemaan (21 menehtyi) ja 287 loukkaantumiseen (347 loukkaantui). Vuonna 2013 tapahtui (omaisuusvahingot mukaan lukien) yhteensä 1565 liikenneonnettomuutta (vuonna 2012 luku oli 1630).



Kuva 1. Henkilövahinkoon johtaneiden onnettomuuksien määrän (heva-onnettomuutta/100.000 asukasta) kehitys verrattuna koko Suomen onnettomuusmäärien kehitykseen.

## HENKILÖVAHINKOON JOHTANEIDEN ONNETTOMUUKSIEN IKÄJAKAUMA KULKUTAVAN MUKAAN

1/2009 - 12/2013



Kuva 2. Henkilövahinkoon johtaneissa onnettomuuksissa olleiden henkilöiden ikä kulkutavoittain

## ONNETTOMUUSPAIKKA JA OLOSUHTEET HENKILÖVAHINKOON JOHTANEISSA ONNETTOMUUKSISSA 2013

Henkilövahinkoon johtaneista onnettomuuksista tapahtui 47 % (143 kpl) katuverkolla ja 49 % (149 kpl) maanteilla. Yksityisteillä ja muilla liikennealueilla tapahtui 5 % (15 kpl) kaikista onnettomuuksista. Taajamissa tapahtui 60 % (185 kpl) onnettomuuksista.

Maanteiden onnettomuuksista tapahtui pääväylillä eli valta- ja kantateillä 44 % (66 kpl) ja alempiluokkaisilla teillä 56 % (83 kpl).

Henkilövahinkoon johtaneet onnettomuudet tapahtuivat useimmiten hyvissä olosuhteissa.

Onnettomuushetkellä sää oli kirkas tai pilvipoutainen 85 % (260 kpl) onnettomuuksista. Vesisateella tapahtui 12 % (36 kpl) onnettomuuksista, lumi-, rae- tai räntäsateella 2 % (5 kpl) ja sumulla 1 % (2 kpl).

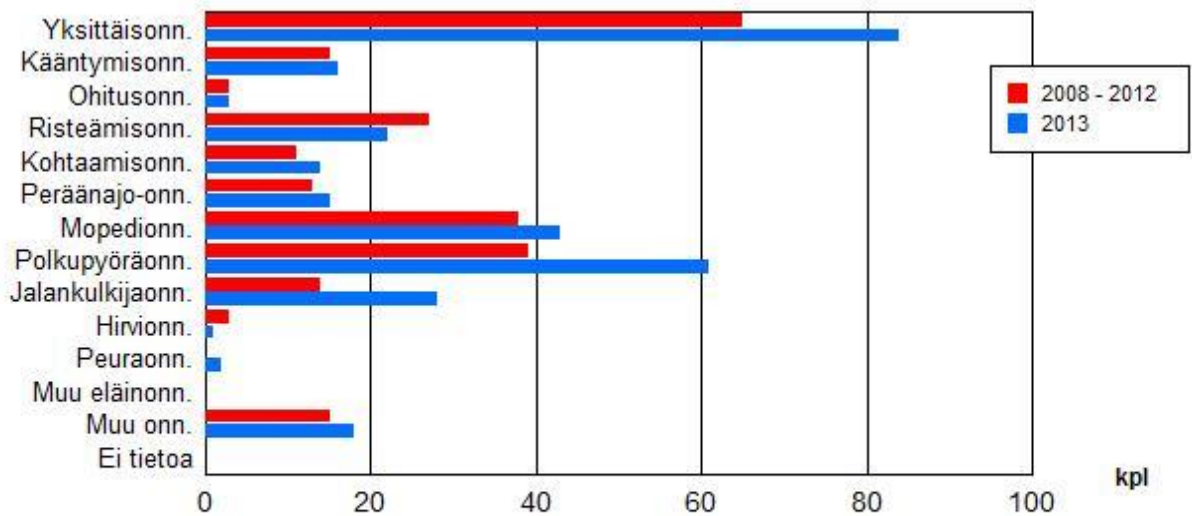
Tienpinta oli paljas ja kuiva 61 % (186 kpl) sekä paljas ja märkä tai urissa vettä 23 % (71 kpl) onnettomuuksista. Lumisella, sohjoisella tai jäisellä tiellä tai ajourien ollessa paljaana tapahtui 14 % (43 kpl) onnettomuuksista.

## ONNETTOMUUSLUOKKA HENKILÖVAHINKOON JOHTANEISSA ONNETTOMUUKSISSA

Yleisin onnettomuusluokka oli yksittäisonnettomuus, joita oli 27 % (84 kpl) kaikista onnettomuuksista. Seuraavaksi yleisimmät onnettomuusluokat olivat polkupyöräonnettomuus (20 %, 61 kpl) ja mopedionnettomuus (14 %, 43 kpl).

Eläinonnettomuuksista 1 % (3 kpl) johti henkilövahinkoihin.

Henkilövahinkoon johtaneista onnettomuuksista jalankulkijaonnettomuuksia oli 9 % (28 kpl), polkupyöräonnettomuuksia 20 % (61 kpl) ja mopo-onnettomuuksia 14 % (43 kpl).



Kuva 3. Onnettomuusluokat ja niiden kehitys henkilövahinkoon johtaneissa onnettomuuksissa.

## ONNETTOMUUSKUSTANNUKSET

Onnettomuudet aiheuttavat inhimillisten kärsimysten lisäksi taloudellisia menetyksiä. Suomessa käytössä olevan onnettomuuskustannusmallin mukaan liikenneonnettomuuksien yksikkökustannukset ovat henkilövahinkoon johtaneissa onnettomuuksissa noin 493 000 euroa ja omaisuusvahinkoon johtaneissa onnettomuuksissa noin 2 950 euroa (Tieliikenteen ajokustannusten yksikköarvot 2010).

Tarkasteltavalla alueella (MAAKUNTA Satakunta) tapahtuneet onnettomuudet maksoivat vuonna 2013 noin 155,0 milj.euroa, josta kunnalle kohdistuvien kustannusten osuus on noin 31,0 milj.euroa. Kunnan kustannuksista suurin osa kohdistuu terveystoimelle ja sosiaalitoimelle.

## MÄÄRITELMÄT

**Tieliikenneonnettomuus** on kuolemaan, loukkaantumiseen tai omaisuusvahinkoon johtanut kulkuneuvon liikkumisesta aiheutunut liikennetapahtuma, joka on sattunut liikennelain mukaan yleiselle liikenteelle tarkoitettulla alueella. Esimerkiksi polkupyörällä kaatuminen katsotaan tieliikenneonnettomuudeksi, mutta jalankulkijan kaatumista ei.

**Liikenneonnettomuudessa kuollut** on henkilö, joka on kuollut onnettomuuden seurauksena 30 vuorokauden kuluessa onnettomuudesta.

**Liikenneonnettomuudessa loukkaantunut** on henkilö, joka on saanut onnettomuudessa vammoja, jotka vaativat hoitoa sairaalassa, hoitoa kotona (sairauslomaa) tai operatiivista hoitoa kuten tikkejä.

**Liikenneonnettomuuteen osallisiksi henkilöiksi** katsotaan onnettomuuteen osallistuneet kulkuneuvojen kuljettajat ja jalankulkijat sekä kuolleet ja loukkaantuneet matkustajat. Eläin on eläinonnettomuuden osallinen.

**Jalankulkijaonnettomuus** on onnettomuus, jossa toisena osallisena on jalankulkija.

**Polkupyöräonnettomuus** on onnettomuus, jossa ainakin yhtenä osallisena on polkupyörä, mutta ei jalankulkijaa.

**Moottoripyörä-, linja-auto- tai raitiovaunuonnettomuuksissa** osallisena on ainakin yksi kyseinen osallinen, mutta siinä saattaa olla mukana myös esimerkiksi jalankulkija tai auto.

**Yksittäisonnettomuus** on onnettomuus, jossa on osallisena vain yksi moottoriajoneuvo.

**Ohitusonnettomuus** on onnettomuus, jossa on osallisena kaksi tai useampia moottoriajoneuvoja, joista yksi oli ohittamassa.

Kääntymisonnettomuus on onnettomuus, jossa on osallisena kaksi tai useampia moottoriajoneuvoja, joista ainakin yksi oli kääntymässä. Ei sisällä ohitus- eikä risteämisonnettomuuksia.

**Kohtaamisonnettomuus** on onnettomuus, jossa on osallisena kaksi tai useampia moottoriajoneuvoja, jotka ovat tulossa vastakkaisista suunnista. Ei sisällä kääntymis-, ohitus- eikä risteämisonnettomuuksia.

**Peräänajo-onnettomuus** on onnettomuus, jossa on osallisena kaksi tai useampia moottoriajoneuvoja, jotka törmäävät toisiinsa kulkiessaan peräkkäin samaan suuntaan. Ei sisällä ohitus- eikä kääntymisonnettomuuksia.

**Eläinonnettomuus** on moottoriajoneuvon ja eläimen välinen onnettomuus.

**Peuraonnettomuus** on moottoriajoneuvon ja peuran, metsäkauriin tai valkohäntäpeuran välinen onnettomuus.

**Hirvieläinonnettomuus** on moottoriajoneuvon ja hirven välinen onnettomuus.

**Onnettomuuskustannukset** kuvaavat tieliikenneonnettomuuksien taloudellisia seuraamuksia.

Niihin lukeutuvat aineelliset vahingot, taloudelliset menetykset ja uhrien aineettoman hyvinvoinnin menetykset. Onnettomuuskustannukset muodostuvat seuraavista tekijöistä:

- hallinnolliset kulut (tienpitäjä, pelastuslaitos, poliisi ja oikeuslaitos)
- ajoneuvovahingot
- sairaanhoitokulut (vakuutusjärjestelmän ulkopuolelle jäävät kulut)
- tuotannolliset menetykset (yksilön osuus bruttokansantuotteen muodostuksessa; ilman oman kulutuksen osuutta)
- inhimillisen hyvinvoinnin menetys (elämän menetys tai sen laadun pysyvä tai tilapäinen menetys).