



Lisätiedot:
Jouni Nupponen 0295 021 117
Tuunia Keränen 0295 020 914

Maaliskuun työllisyyskatsaus 3/2014

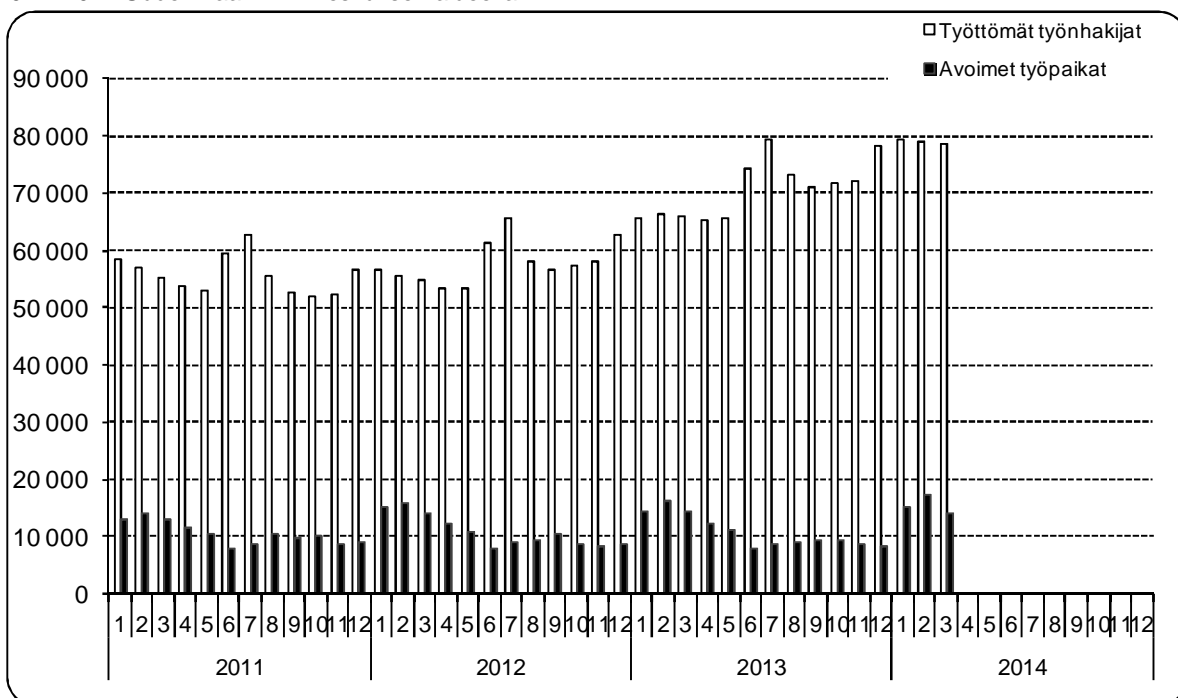
Julkaisuvapaa torstaina 24.4.2014 klo 9.00

Pitkäaikaistyöttömiä Uudellamaalla maaliskuussa lähes 50 % enemmän kuin vuotta aiemmin

Uudenmaan elinkeino-, liikenne- ja ympäristökeskuksen (ELY-keskuksen) kuntien alueella oli maaliskuun lopussa työttömiä työnhakijoita lomautetut mukaan lukien 78 479. Vuosi sitten maaliskuun lopussa työttömänä oli 65 969 henkilöä. Vuoden aikana työttömien määrä lisääntyi 12 510 henkilöllä eli 19,0 %. Edelliseen kuukauteen verrattuna työttömien määrä vähentyi 547 henkilöllä.¹ Yli vuoden yhtäjaksoisesti työttömänä olleita pitkäaikaistyöttömiä oli maaliskuun lopussa 22 364, mikä on 7 388 henkilöä (49,3 %) enemmän kuin vuotta aiemmin.

Maaliskuun aikana Uudenmaan ELY-keskuksen alueella oli 15 836 uutta avointa työpaikkaa, jotka oli ilmoitettu avoimeksi TE-toimistoon. Kuun lopussa oli avoinna 14 266 työpaikkaa, mikä on 260 paikkaa (1,8 %) vähemmän kuin vuoden 2013 maaliskuun lopussa. Eniten avoimia paikkoja kuukauden lopussa oli kaupallisessa työssä (3 123), terveydenhuolto- ja sosiaalialalla (2 886) ja palvelutyössä (2 694).

Seuraavassa kuviossa on esitetty työttömien ja avoimien työpaikkojen määrän kehitys kuukausittain vuosina 2011–2014 Uudenmaan ELY-keskuksen alueella.



¹ Työttömyyteen liittyy säännönmukaista kausivaihtelua. Työttömyys lisääntyy yleensä kesäisin ja vuodenvaihteessa johtuen esim. koulujen päättymisestä ja määräaikaisten työsuhteiden loppumisista. Kausivaihtelun takia työttömyyslukuja verrataan yleensä vuodentakaiseen tilanteeseen.

Uudenmaan ELY-keskuksen alueella oli maaliskuun lopussa 78 479 työttöntä työnhakijaa kokoaikaisesti lomautetut mukaan lukien. Edelliseen kuukauteen verrattuna työttömien määrä vähentyi 547 henkilöllä. Vuoden aikana eli maaliskuusta 2013 maaliskuuhun 2014 työttömien määrä lisääntyi 12 510 henkilöllä (19,0 %). Työttömyysaste oli Uudenmaan ELY-keskuksen alueella maaliskuussa 9,6 %.²

Lomautettujen määrä vähentyi helmikuusta 281 henkilöllä ja oli maaliskuun lopussa 5 396. Lomautettujen määrä oli 1 694 henkilöä (45,8 %) suurempi kuin vuosi sitten.³

Koko maassa oli maaliskuun lopussa työttömänä työnhakijana lomautetut mukaan lukien 315 670 henkilöä ja työttömyysaste oli 12,0 %. Maaliskuuhun 2013 verrattuna työttömyys lisääntyi koko maassa 28 719 henkilöllä eli 10,0 %. Uusia avoimia työpaikkoja TE-toimistoihin ilmoitettiin koko maassa maaliskuun aikana 46 527.

Seuraavassa taulukossa on esitetty työttömien määrät ammattiryhmittäin maaliskuun lopussa ja muutokset kuukauden (maaliskuu 2014/helmikuu 2014) ja vuoden (maaliskuu 2014/maaliskuu 2013) aikana Uudenmaan ELY-keskuksen alueella.

| Työttömät ammattiryhmittäin | Maaliskuu | | Muutos | | Maaliskuu | | Muutos | |
|---|---------------|---------------|-------------|---------------|---------------|---------------|---------------|--|
| | 2014 | Helmikuu 2014 | määrä | % | 2013 | määrä | % | |
| Tieteellinen, tekninen ja taiteellinen työ | 10 986 | 11 053 | -67 | -0,6 % | 8 964 | 2 022 | 22,6 % | |
| Terveystieteiden ja sosiaali- ja terveysala | 4 582 | 4 598 | -16 | -0,3 % | 3 540 | 1 042 | 29,4 % | |
| Hallinto- ja toimistotyö, it-alan työ | 11 395 | 11 474 | -79 | -0,7 % | 9 532 | 1 863 | 19,5 % | |
| Kaupallinen työ | 7 379 | 7 421 | -42 | -0,6 % | 6 048 | 1 331 | 22,0 % | |
| Maa- ja metsätaloustyö, kalastusala | 1 116 | 1 229 | -113 | -9,2 % | 1 003 | 113 | 11,3 % | |
| Kuljetus ja liikenne | 2 990 | 2 971 | 19 | 0,6 % | 2 436 | 554 | 22,7 % | |
| Rakennus- ja kaivosala | 6 443 | 6 605 | -162 | -2,5 % | 5 358 | 1 085 | 20,3 % | |
| Teollinen työ | 12 350 | 12 433 | -83 | -0,7 % | 10 715 | 1 635 | 15,3 % | |
| Palvelutyö | 7 212 | 7 227 | -15 | -0,2 % | 5 756 | 1 456 | 25,3 % | |
| Muualla luokittelematon työ | 14 026 | 14 015 | 11 | 0,1 % | 12 617 | 1 409 | 11,2 % | |
| YHTEENSÄ | 78 479 | 79 026 | -547 | -0,7 % | 65 969 | 12 510 | 19,0 % | |

Vuoden aikana työttömyys lisääntyi kaikissa ammattiryhmissä. Suhteellisesti eniten työttömyys lisääntyi terveydenhuolto- ja sosiaali- ja terveysalaalla (29,4 %) sekä palvelutyössä (25,3 %).

Naisten työttömyys vähentyi maaliskuussa 477 henkilöllä. Edellisen vuoden maaliskuuhun verrattuna naisten työttömyys lisääntyi 5 477 henkilöllä (19,9 %). Maaliskuun lopussa naisten osuus työttömistä työnhakijoista oli 42,0 % (32 994 henkilöä). Miesten työttömyys vähentyi maaliskuussa 70 henkilöllä. Vuoden takaisesta miesten työttömyys lisääntyi 7 033 henkilöllä (18,3 %).

Alle 25-vuotiaita työttömiä työnhakijoita oli maaliskuun lopussa Uudenmaan ELY-keskuksen alueella 8 182, joista 1 455 oli alle 20-vuotiaita. Alle 25-vuotiaiden työttömien määrä lisääntyi edelliseen kuukauteen verrattuna 45 henkilöllä. Vuoden aikana alle 25-vuotiaiden nuorten työttömyys lisääntyi 1 112 henkilöllä (15,7 %).

Yli 50-vuotiaita oli maaliskuun lopussa työttömänä 27 026, mikä on 3 660 henkilöä (15,7 %) enemmän kuin vuosi sitten. Yli vuoden yhtäjaksoisesti työttömänä olleita pitkäaikaistyöttömiä oli maaliskuun lopussa 22 364, mikä on 7 388 henkilöä (49,3 %) enemmän kuin vuotta aiemmin. Pitkäaikaistyöttömien osuus oli 28,5 % alueen työttömistä työnhakijoista ja 2,7 % alueen työvoimasta.

Uudenmaan ELY-keskuksen alueen kunnista (ks. taulukko sivulla 4) korkein työttömyysaste maaliskuun lopussa oli Myrskylässä (13,3 %). Matalin työttömyysaste oli Sipoossa (5,6 %). Kuntataulukko on laskettu työttömyysasteet myös seutukunnittain.

Uudenmaan ELY-keskuksen alueella oli maaliskuun lopussa 14 266 avointa työpaikkaa, mikä on 3 131 paikkaa vähemmän kuin edellisen kuukauden lopussa ja 260 paikkaa (1,8 %) vähemmän kuin vuoden 2013 maaliskuun lopussa. Runsaasti avoimia paikkoja kuukauden lopussa oli esimerkiksi terveyden- ja sairaanhoitotyössä (1 858), myynti- ja kauppaedustustyössä (1 672), tavaroiden myyntityössä (1 268) sekä pakkaus-, varasto- ja ahtaustyössä (929).

² Tässä työllisyyskatsauksessa esitetyt työttömyysasteet ovat työ- ja elinkeinohallinnon tilastointitavan mukaisia. Suomen viralliset työttömyysasteet saadaan Tilastokeskuksen työvoimatutkimuksesta.

³ Työnvälitystilaston lomautettujen lukumäärä sisältää kaikki henkilökohtaisesti TE-toimistoon ilmoittautuneet lomautetut. Heinäkuun 1. päivästä 2013 alkaen lomautetuiksi tulleet ovat ilmoittautuneet itse TE-toimistoon, kun aiemmin työnantaja ilmoitti lomautetut tapauksissa, joissa lomautus koski vähintään 10 henkilöä ja se oli määräaikainen (ns. ryhmälomautetut). Tämän muutoksen takia lomautettujen määrä ei ole täysin vertailukelpoinen vuodentakaiseen verrattuna.

Seuraavassa taulukossa on esitetty Uudenmaan ELY-keskuksen alueella avoimien työpaikkojen määrät ammattiryhmittäin maaliskuun lopussa ja muutokset kuukauden (maaliskuu 2014/helmikuu 2014) ja vuoden (maaliskuu 2014/maaliskuu 2013) aikana.

| Avoimet työpaikat ammattiryhmittäin | Maaliskuu 2014 | Helmikuu 2014 | Muutos | | Maaliskuu 2013 | Muutos | |
|--|----------------|---------------|---------------|----------------|----------------|-------------|---------------|
| | | | määrä | % | | määrä | % |
| Tieteellinen, tekninen ja taiteellinen työ | 1 223 | 1 730 | -507 | -29,3 % | 1 285 | -62 | -4,8 % |
| Terveystieteiden ja sosiaali- ja terveysalan työ | 2 886 | 3 924 | -1 038 | -26,5 % | 3 394 | -508 | -15,0 % |
| Hallinto- ja toimistotyö, it-alan työ | 858 | 1 188 | -330 | -27,8 % | 942 | -84 | -8,9 % |
| Kaupallinen työ | 3 123 | 3 378 | -255 | -7,5 % | 2 456 | 667 | 27,2 % |
| Maa- ja metsätaloustyö, kalastusala | 311 | 878 | -567 | -64,6 % | 343 | -32 | -9,3 % |
| Kuljetus ja liikenne | 689 | 576 | 113 | 19,6 % | 718 | -29 | -4,0 % |
| Rakennus- ja kaivosala | 668 | 485 | 183 | 37,7 % | 440 | 228 | 51,8 % |
| Teollinen työ | 1 814 | 1 864 | -50 | -2,7 % | 1 676 | 138 | 8,2 % |
| Palvelutyö | 2 694 | 3 372 | -678 | -20,1 % | 3 272 | -578 | -17,7 % |
| Muualla luokittelematon työ | 0 | 2 | -2 | -100,0 % | 0 | 0 | 0 % |
| YHTEENSÄ | 14 266 | 17 397 | -3 131 | -18,0 % | 14 526 | -260 | -1,8 % |

Viime vuoden maaliskuuhun verrattuna avoimet työpaikat olivat vähentyneet useimmissa ammattiryhmissä. Kaupallisessa työssä, rakennus- ja kaivosalalla sekä teollisessa työssä avoimet työpaikat olivat lisääntyneet.

Aktiivisen työvoimapolitiikan palveluissa oli maaliskuun lopussa 29 897 henkilöä, mikä on 3,6 % Uudenmaan ELY-keskuksen alueen työvoimasta. Työvoimapolitiikassa olevien henkilöiden määrä lisääntyi viime vuoden maaliskuuhun verrattuna 6 122 henkilöllä (25,7 %). Työllistettynä oli maaliskuun lopussa 8 313 henkilöä eli 2 465 enemmän kuin vuosi sitten. Aloittavan yrittäjän tueksi suunnattua starttirahaa sai 1 620 henkilöä. Starttirahan saajista 733 ei ollut rekisteröitynyt työttömäksi työnhakijaksi ennen starttirahan saamista. Työvoimakoulutuksessa oli 7 286 henkilöä, mikä on 439 henkilöä enemmän kuin edellisen vuoden maaliskuussa. Työ- tai koulutuskokeilussa oli maaliskuun lopussa 3 381 henkilöä, vuorotteluvapaasijaisena 685 henkilöä, kuntouttavassa työtoiminnassa 2 645 henkilöä ja omaehtoisessa opiskelussa työttömyysetuudella oli 6 859 henkilöä.

NÄKYMIÄ | MAALISKUU 2014

MAALISKUUN TYÖLLISYYSKATSAUS

PITKÄAIKAISTYÖTTÖMIÄ UDELLAMAALLA MAALISKUUSSA LÄHES 50 % ENEMMÄN KUIN VUOTTA AIEMMIN

Huhtikuun 2014 tiedot julkaistaan tiistaina 20.5.2014

Uudenmaan ELY-keskuksen työllisyyskatsaus ilmestyy myös Internetissä osoitteessa <http://www.ely-keskus.fi/web/ely/ely-uusimaa-tyollisyyskatsaukset>. Työllisyyskatsaus on mahdollista saada myös sähköpostitse ilmoittamalla yhteystiedot Jouni Nupposelle (jouni.nupponen@ely-keskus.fi)

Avoimista työpaikoista ja työnhakijoista saa lisätietoa Internetistä osoitteesta <http://www.te-palvelut.fi/te/fi/>.

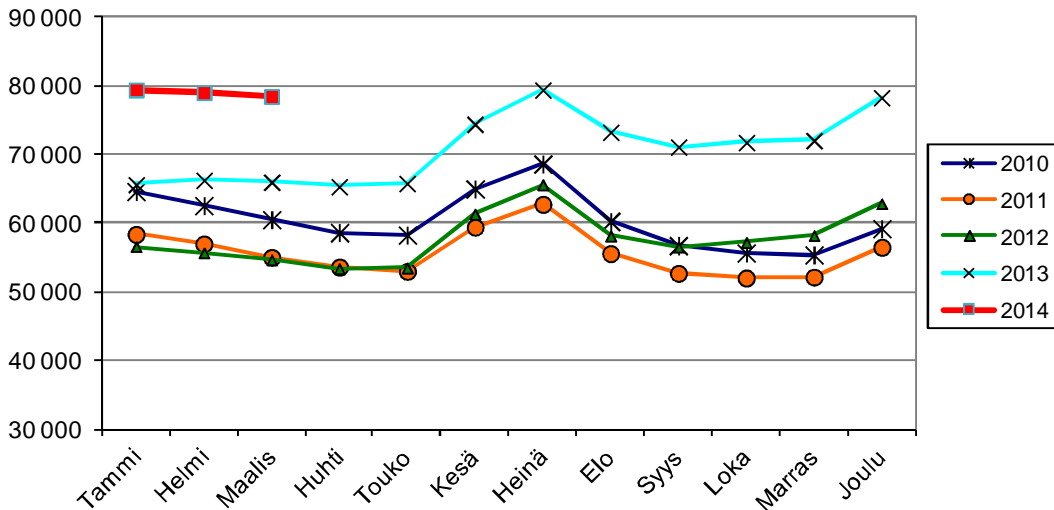
Lähde: Työ- ja elinkeinoministeriön Työnvälitystilasto

| KUNTA | TYÖ- VOIMA* | TYÖTTÖ- MYYS- ASTE, % | TYÖTTÖMÄT TYÖNHAKIJAT | | | ALLE 25- VUOTIAAT | YLI 50- VUOTIAAT | PITKÄAIK.- TYÖTTÖMÄT | VAMM. JA | | AVOIMET TYÖ- PAIKAT |
|------------------------------|----------------|-----------------------------|-----------------------|--------------|--------------|----------------------|---------------------|-------------------------|-------------|--------------|---------------------------|
| | | | YHTEENSÄ | MIEHET | NAISET | | | | PITKÄAIK. | SAIRAAT | |
| Helsingin seutukunta | | | | | | | | | | | |
| ESPOO | 134945 | 8,4 | 11297 | 6509 | 4788 | 1153 | 3804 | 3346 | 1017 | 1654 | |
| HELSINKI | 323731 | 10,3 | 33421 | 19116 | 14305 | 3067 | 10593 | 9586 | 3027 | 6777 | |
| VANTAA | 111187 | 10,2 | 11344 | 6644 | 4700 | 1073 | 3893 | 3083 | 1419 | 1846 | |
| HYVINKÄÄ | 22939 | 10,8 | 2466 | 1452 | 1014 | 399 | 888 | 607 | 314 | 529 | |
| JÄRVENPÄÄ | 21158 | 8,9 | 1876 | 1110 | 766 | 261 | 737 | 530 | 253 | 276 | |
| KARKKILA | 4352 | 12,7 | 551 | 339 | 212 | 51 | 229 | 167 | 88 | 48 | |
| KAUNIAINEN | 3955 | 6,1 | 243 | 136 | 107 | 20 | 105 | 81 | 12 | 27 | |
| KERAVA | 18074 | 9,6 | 1738 | 1035 | 703 | 256 | 585 | 421 | 274 | 318 | |
| KIRKKONUMMI | 19261 | 8,1 | 1567 | 905 | 662 | 137 | 623 | 551 | 163 | 224 | |
| LOHJA | 23242 | 11,3 | 2633 | 1592 | 1041 | 372 | 1042 | 832 | 390 | 678 | |
| MÄNTSÄLÄ | 10116 | 6,7 | 674 | 404 | 270 | 78 | 280 | 162 | 59 | 124 | |
| NURMIJÄRVI | 20655 | 6,5 | 1347 | 785 | 562 | 179 | 500 | 286 | 187 | 209 | |
| PORNAINEN | 2546 | 6,6 | 167 | 94 | 73 | 19 | 72 | 43 | 18 | 8 | |
| SIPOO | 9480 | 5,6 | 527 | 307 | 220 | 51 | 227 | 156 | 45 | 79 | |
| SIUNTIO | 3136 | 6,0 | 187 | 101 | 86 | 26 | 80 | 60 | 20 | 58 | |
| TUUSULA | 19524 | 7,0 | 1365 | 814 | 551 | 145 | 549 | 382 | 181 | 376 | |
| VIHTI | 14661 | 9,4 | 1381 | 832 | 549 | 185 | 521 | 438 | 184 | 135 | |
| Yht. | 762962 | 9,5 | 72784 | 42175 | 30609 | 7472 | 24728 | 20731 | 7651 | 13366 | |
| Raaseporin seutukunta | | | | | | | | | | | |
| HANKO | 4161 | 13,2 | 551 | 320 | 231 | 63 | 224 | 173 | 54 | 93 | |
| INKOO | 2701 | 6,8 | 184 | 106 | 78 | 17 | 79 | 46 | 12 | 25 | |
| RAASEPORI | 13341 | 10,1 | 1353 | 803 | 550 | 167 | 554 | 371 | 108 | 224 | |
| Yht. | 20203 | 10,3 | 2088 | 1229 | 859 | 247 | 857 | 590 | 174 | 342 | |
| Porvoon seutukunta | | | | | | | | | | | |
| ASKOLA | 2552 | 7,7 | 196 | 112 | 84 | 16 | 73 | 49 | 14 | 30 | |
| MYRSKYLÄ | 912 | 13,3 | 121 | 64 | 57 | 13 | 53 | 38 | 13 | 1 | |
| PUKKILA | 986 | 8,4 | 83 | 47 | 36 | 11 | 36 | 18 | 12 | 5 | |
| PORVOO | 24692 | 9,1 | 2252 | 1302 | 950 | 341 | 836 | 643 | 204 | 409 | |
| Yht. | 29142 | 9,1 | 2652 | 1525 | 1127 | 381 | 998 | 748 | 243 | 445 | |
| Loviisan seutukunta | | | | | | | | | | | |
| LAPINJÄRVI | 1304 | 10,4 | 136 | 81 | 55 | .. | 61 | 42 | 21 | 13 | |
| LOVIISA | 7271 | 11,3 | 819 | 475 | 344 | 79 | 382 | 253 | 127 | 100 | |
| Yht. | 8575 | 11,1 | 955 | 556 | 399 | .. | 443 | 295 | 148 | 113 | |
| YHTEENSÄ | 820882 | 9,6 | 78479 | 45485 | 32994 | 8182 | 27026 | 22364 | 8216 | 14266 | |

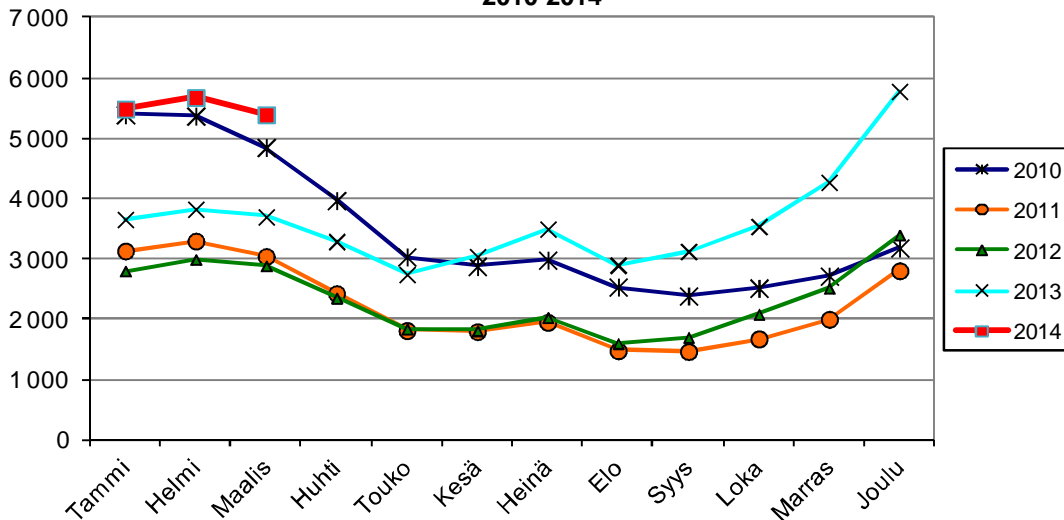
* Tiedot työvoiman määrästä ovat Tilastokeskuksen työssäkäyntitilastosta.

.. = Tietoa ei ole saatu, se on liian epävarma esitettäväksi tai se on salassapitosäännön alainen.

Työttömät työnhakijat kuukauden lopussa Uudenmaan ELY-keskuksen alueen kunnissa vuosina 2010-2014



Kokoaikaisesti lomautetut* kuukauden lopussa Uudenmaan ELY-keskuksen alueen kunnissa vuosina 2010-2014



*Sisältää kaikki 1.7.2013 alkaen alkaneet kokoaikaiset lomautukset, siihen asti vain henkilökohtaisesti lomautetut.

Avoimet työpaikat kuukauden lopussa Uudenmaan ELY-keskuksen alueen kunnissa vuosina 2010-2014

