



Ytterligare information:
Santtu Sundvall 050 380 6231
Jouni Nupponen 050 395 5170

Sysselsättningsöversikt, april 2013

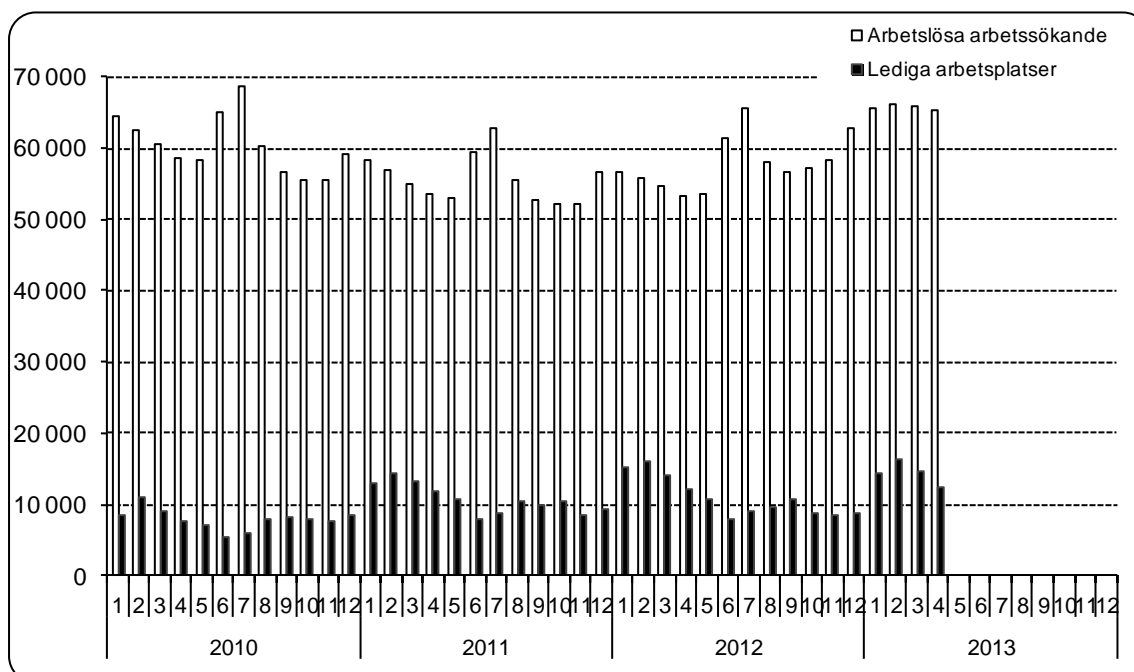
Får publiceras 21.5.2013 kl. 9.00

Arbetslösheten alltjämt på hög nivå jämfört med fjolåret

I slutet av april var antalet arbetslösa arbetssökande, inklusive personligen permitterade, 65 376 i kommunerna på området för Närings-, trafik- och miljöcentralen i Nyland (ELY-centralen). I slutet av april för ett år sedan fanns det 53 438 arbetslösa personer. På ett år ökade de arbetslösa med 11 938 personer eller 22,3 %. Jämfört med föregående månad minskade antalet arbetslösa ändå med 593 personer.¹

I april fanns det 15 900 nya lediga arbetsplatser på Nylands ELY-centrals område. Detta är 722 platser färre än i april 2012. Antalet lediga platser i slutet av månaden var 12 316, vilket är 81 platser (0,7 %) fler än i slutet av april 2012. Flest lediga platser fanns i slutet av månaden inom hälsovård och socialt arbete (2 575), servicearbete (2 430) samt kommersiellt arbete (2 267).

Följande figur visar utvecklingen av arbetslösheten och antalet lediga arbetsplatser per månad åren 2010-2013 inom Nylands ELY-centrals område.²



¹ Arbetslösheten är förknippad med regelbundna säsongsrelaterade variationer. Arbetslösheten ökar i allmänhet på sommaren och vid årsskiftet då t.ex. skolorna slutar och visstidsanställningar upphör. På grund av säsongsvariationen jämför man ofta arbetslöshetssiffrorna med den situation som rådde för ett år sedan.

² När det gäller sysselsättningsöversikten har man vid årsskiftet övergått till kommunvis statistikföring. Därför avviker uppgifterna något från de tidigare publicerade. Också lagen om offentlig arbetskrafts- och företagservice har ändrat några statistikföringsgrunder.

Inom området för Närings-, trafik- och miljöcentralen i Nyland fanns det i slutet av april 65 376 arbetslösa arbetssökande, inklusive personligen permitterade. Jämfört med månaden innan minskade antalet arbetslösa med 593 personer. Under ett år, dvs. från april 2012 till april 2013, ökade antalet arbetslösa med 11 938 personer (22,3 %). I april var arbetslöshetsgraden på Nylands ELY-centrals område 8,0 %.³

Antalet permitterade minskade från mars med 410 personer och var i slutet av april 3 292. De permitterade var 938 fler (39,8 %) än för ett år sedan.⁴

I hela landet i slutet av april var antalet arbetslösa arbetssökande, inklusive personligen permitterade, 279 414 personer, och arbetslöshetsgraden var 10,1 %. Jämfört med april 2012 ökade arbetslösheten i hela landet med 40 233 personer, dvs. 16,8 %. Antalet nya lediga arbetsplatser som i april anmäldes i hela landet var 45 713.

I följande tabell anges antalet arbetslösa enligt yrkesgrupp i slutet av april och förändringarna under en månad (april 2013/mars 2013) och ett år (april 2013/april 2012) inom Nylands ELY-centrals område.

Arbetslösa enligt yrkesgrupp	April 2013		Mars 2013		Förändring		April 2012		Förändring	
	antal	%	antal	%	antal	%	antal	%	antal	%
Vetenskapligt, tekniskt och konstnärligt arbete	9 097		8 964		133	1,5 %	7 360		1 737	23,6 %
Hälsovård, socialt arbete	3 580		3 540		40	1,1 %	2 848		732	25,7 %
Administration, kontor, IT	9 518		9 532		-14	-0,1 %	7 692		1 826	23,7 %
Kommersiellt arbete	6 033		6 048		-15	-0,2 %	4 869		1 164	23,9 %
Jord- och skogsbruk, fiske	776		1 003		-227	-22,6 %	620		156	25,2 %
Transport och kommunikation	2 453		2 436		17	0,7 %	2 043		410	20,1 %
Byggnadsarbete och gruvsdrift	5 062		5 358		-296	-5,5 %	4 343		719	16,6 %
Industriellt arbete	10 508		10 715		-207	-1,9 %	9 033		1 475	16,3 %
Servicearbete	5 796		5 756		40	0,7 %	4 676		1 120	24,0 %
Arbete som inte klassificerats annanstans	12 553		12 617		-64	-0,5 %	9 954		2 599	26,1 %
SAMMANLAGT	65 376		65 969		-593	-0,9 %	53 438		11 938	22,3 %

Under ett år ökade arbetslösheten inom alla yrkesgrupper. Relativt sett ökade den mest inom oklassificerat arbete (26,1 %) samt hälsovård och socialt arbete (25,7 %).

Antalet arbetslösa kvinnor ökade i april med 52 personer. Jämfört med april för ett år sedan ökade antalet arbetslösa kvinnor med 5 405 personer (24,4 %). I slutet av april var kvinnornas andel av de arbetslösa arbetssökande 42,2 % (27 569 personer). Arbetslösheten bland män minskade i april med 645 personer. Jämfört med situationen ett år tidigare ökade männens arbetslöshet med 6 533 personer (20,9 %).

Antalet arbetslösa arbetssökande under 25 år inom Nylands ELY-centrals område var i slutet av april 6 658, varav 1 243 var under 20 år. Antalet arbetslösa under 25 år minskade med 412 personer jämfört med månaden innan. Under ett år ökade antalet arbetslösa under 25 år med 1 627 personer (32,3 %). I slutet av april var antalet arbetslösa arbetssökande under 30 år 13 471, vilket är 3 130 (30,3 %) fler än i fjol.

Antalet arbetslösa över 50 år var i slutet av april 23 381, vilket är 3 144 personer (15,5 %) fler än för ett år sedan. Antalet långtidsarbetslösa, som varit arbetslösa mer än ett år utan avbrott, var i slutet av april 15 378, vilket är 2 111 personer (15,9 %) fler än för ett år sedan. Av områdets arbetslösa arbetssökande var andelen långtidsarbetslösa 23,5 %, vilket är 1,9 % av regionens arbetskraft.

Av kommunerna inom Nylands ELY-centrals område (se tabellen på sida 4) hade Hangö den högsta arbetslöshetsgraden (12,2 %) i slutet av april. Den lägsta arbetslöshetsgraden fanns i Sjundeå (4,6 %). I tabellen över kommunerna anges arbetslöshetsgraderna även per ekonomisk region.

På Nylands ELY-centrals område fanns i slutet av april 12 316 lediga arbetsplatser, vilket är 2 210 platser färre än i slutet av föregående månad, men 81 platser (0,7 %) fler än i slutet av april 2012. I slutet av månaden fanns gott om lediga platser inom t.ex. hälso- och sjukvårdsarbete (1 582), försäljning och handelsrepresentation (1 345), pedagogiskt arbete (1 094) samt varuförsäljningsarbete (762).

³ Arbetslöshetsgraderna i denna sysselsättningsöversikt överensstämmer med arbets- och näringsförvaltningens sätt att föra statistik. Finlands officiella arbetslöshetsgrader fås från Statistikcentralens arbetskraftsundersökning.

⁴ Antalet permitterade i arbetsförmedlingsstatistiken innehåller alla personligen permitterade som anmält sig till arbets- och näringsbyrån. Största delen av de gruppermitterade syns inte i statistiken, eftersom de inte behöver anmäla sig till arbets- och näringsbyrån för att få utkomstskydd. Gruppermittering kan göras, då permitteringen gäller minst 10 personer och en bestämd tidsperiod. Antalet gruppermitterade på Nylands ELY-centrals område uppskattades i slutet av april vara ca 1 300 vid sammanlagt 57 olika arbetsgivare. För ett år sedan var antalet gruppermitterade ca 2 400 personer vid 47 olika arbetsgivare.

I följande tabell anges antalet lediga arbetsplatser enligt yrkesgrupp i slutet av april och förändringar under en månad (april 2013/mars 2013) och under ett år (april 2013/ april 2012) vid arbets- och näringsbyråerna inom Nylands ELY-centrals område.

Lediga arbetsplatser enligt yrkesgrupp	April 2013		Mars 2013		Förändring		April 2012		Förändring	
	antal	%	antal	%	antal	%	antal	%	antal	%
Vetenskapligt, tekniskt och konstnärligt arbete	1 706		1 285		421	32,8 %	1 652		54	3,3 %
Hälsovård, socialt arbete	2 575		3 394		-819	-24,1 %	2 488		87	3,5 %
Administration, kontor, IT	829		942		-113	-12,0 %	903		-74	-8,2 %
Kommersiellt arbete	2 267		2 456		-189	-7,7 %	2 517		-250	-9,9 %
Jord- och skogsbruk, fiske	182		343		-161	-46,9 %	168		14	8,3 %
Transport och kommunikation	807		718		89	12,4 %	725		82	11,3 %
Byggnadsarbete och gruvarbete	564		440		124	28,2 %	524		40	7,6 %
Industriellt arbete	956		1 676		-720	-43,0 %	969		-13	-1,3 %
Servicearbete	2 430		3 272		-842	-25,7 %	2 289		141	6,2 %
Arbete som inte klassificerats annanstans	0		0		0		0		0	
SAMMANLAGT	12 316		14 526		-2 210	-15,2 %	12 235		81	0,7 %

Jämfört med april i fjol ökade antalet lediga platser relativt sett mest inom transport och kommunikation (11,3 %), jord- och skogsbruk (8,3 %) samt byggnadsarbete och gruvarbete (7,6 %). Antalet lediga platser minskade i sin tur relativt sett mest inom kommersiellt arbete (-9,9 %).

Den aktiva arbetskraftspolitiken omfattade i slutet av april 24 297 personer, vilket är 3,0 % av arbetskraften inom Nylands ELY-centrals område. Antalet personer som omfattades av arbetskraftspolitiska tjänster minskade med 1 193 jämfört med april månad förra året. I slutet av april var 6 117 personer sysselsatta, dvs. 180 färre än för ett år sedan. Startpenning som stöd till nya företagare betalades till 1 094 personer. Av mottagarna av startpenning hade 495 inte varit registrerade som arbetslösa arbetssökande innan de mottog startpenningen. I arbetskraftsutbildning deltog 6 875 personer, vilket är 616 personer färre än i april i fjol. I arbets- eller utbildningsförsök deltog 2 738 personer. Antalet personer som deltog i arbetspraktik eller i arbetslivsträning var 652. I slutet av april var 1 474 personer sysselsatta som vikarie för alterneringslediga, 2 130 deltog i arbetsverksamhet i rehabiliteringssyfte och 4 178 i frivilliga studier med arbetslöshetsförmån.

UTSIKTER | APRIL 2013

SYSSELSÄTTNINGSOVERSIKT, APRIL 2013
ARBETSLÖSHETEN ALLTJÄMT PÅ HÖG NIVÅ JÄMFÖRT MED FJOLÅRET
 Uppgifterna för MAJ 2013 offentliggörs på tisdag 25.6.2013.

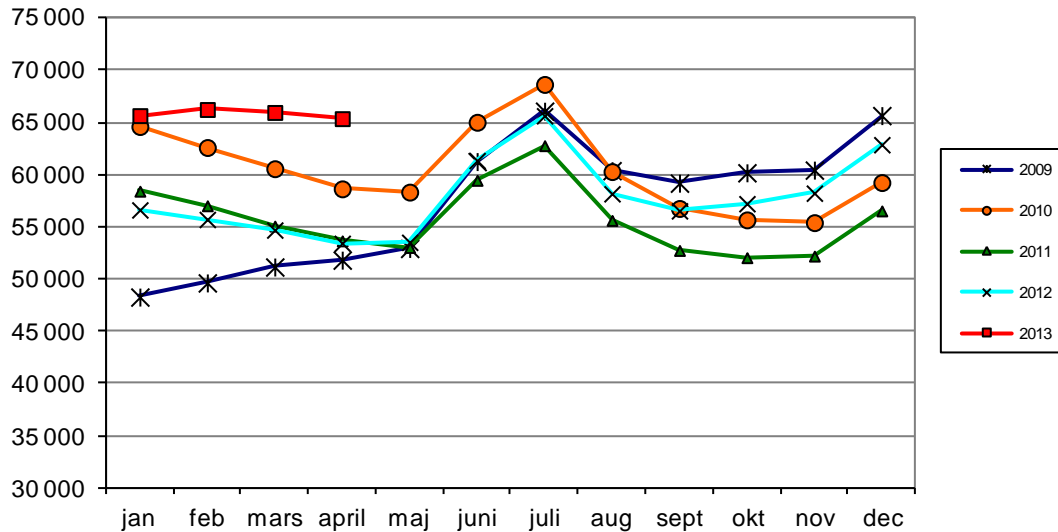
Nylands ELY-centrals sysselsättningsöversikt finns också på webbadressen www.ely-centralen.fi/nyland. Det är också möjligt att få sysselsättningsöversikten per e-post. Sänd Era kontaktuppgifter till Jouni Nupponen (jouni.nupponen@ely-centralen.fi)

KÄLLA: Arbets- och näringsministeriets arbetsförmedlingsstatistik

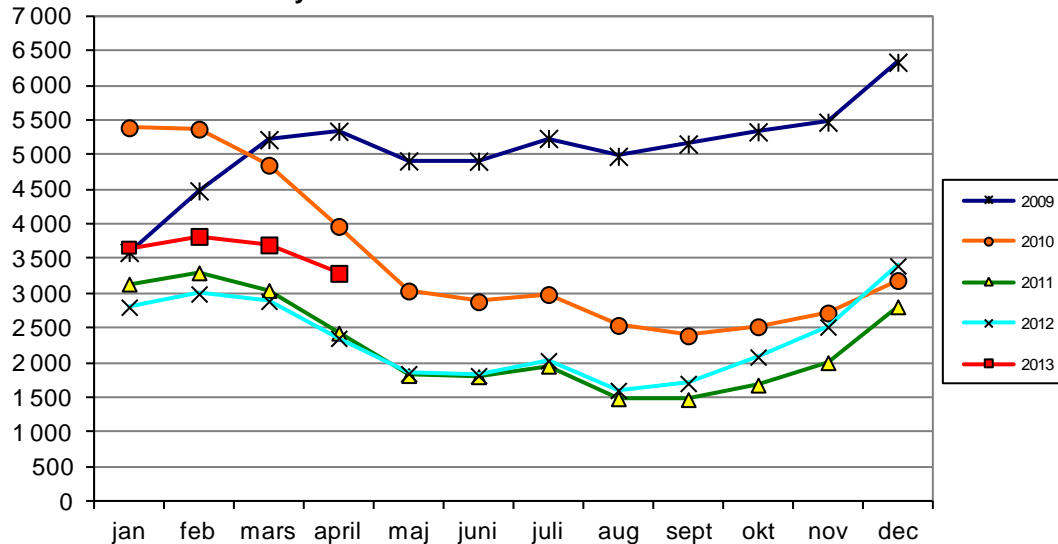
KOMMUN	ARBETS- KRAFT*	ARBETS- LÖSHETS- NIVÅ, %	ARBETSLÖSA ARBETSSÖKANDE			UNDER 25 ÅR	ÖVER 50 ÅR	ARB.LÖS. ÖVER 1 ÅR	HANDI- KAPP.	LEDIGA PLATSER
			ALLA	MÄN	KVINNOR					
Helsingfors ekonomiska region										
ESBO	132778	7,0	9334	5397	3937	966	3311	1899	983	1544
HELSINFORS	319045	8,7	27664	15769	11895	2557	9044	6433	2897	6033
VANDA	110354	9,1	10037	5782	4255	931	3531	2625	1408	1861
HYVINGE	22791	8,9	2018	1190	828	287	774	469	314	465
TRÅSKÄNDA	20906	7,2	1504	892	612	172	597	375	244	219
HÖGFORS	4398	9,8	429	245	184	57	184	106	89	25
GRANKULLA	3900	5,2	201	119	82	14	88	45	11	32
KERVO	18216	7,6	1393	840	553	188	514	307	250	241
KYRKSLÄTT	19150	7,0	1338	795	543	138	564	336	158	126
LOJO	23251	9,1	2106	1267	839	256	857	550	396	263
MÄNTSÄLÄ	9973	5,3	526	308	218	65	218	110	54	104
NURMIJÄRVI	20414	4,9	993	574	419	122	378	176	155	201
BORGNÄS	2537	5,4	137	70	67	10	59	37	14	21
SIBBO	9276	4,9	455	272	183	39	211	110	43	105
SJUNDEÅ	3134	4,6	143	79	64	16	72	45	19	12
TUSBY	19382	5,7	1103	649	454	108	483	266	172	228
VICHTIS	14671	7,3	1069	633	436	138	435	257	155	132
Tot.	754176	8,0	60450	34881	25569	6064	21320	14146	7362	11612
Raseborg ekonomiska region										
HANGÖ	4282	12,2	522	321	201	74	207	100	45	87
INGÅ	2742	5,2	143	65	78	15	63	39	15	23
RASEBORG	13633	8,8	1193	730	463	138	504	251	125	122
Tot.	20657	9,0	1858	1116	742	227	774	390	185	232
Borgå ekonomiska region										
ASKOLA	2495	6,3	156	83	73	17	74	39	15	17
MÖRSKOM	908	10,6	96	55	41	10	47	26	13	2
PUKKILA	24522	7,9	1945	1150	795	252	780	541	215	288
BORGÅ	953	6,9	66	38	28	7	30	12	11	1
Tot.	28878	7,8	2263	1326	937	286	931	618	254	308
Lovisa ekonomiska region										
LAPPTRÄSK	1298	8,3	108	67	41	10	45	33	18	16
LOVISA	7294	9,6	697	417	280	71	311	191	124	148
Tot.	8592	9,4	805	484	321	81	356	224	142	164
SAMMANLAGT	812303	8,0	65376	37807	27569	6658	23381	15378	7943	12316

* Uppgifterna om arbetskraftens volym kommer från Statistikcentralens sysselsättningsstatistik (kommunnivå) och Statistikcentralens arbetskraftsundersökning (ELY-centralnivå).

Arbetslösa arbetssökande i slutet av månaden vid kommunerna på Nylands ELY-centrals område 2009-2013



Personligen permitterade i slutet av månaden vid kommunerna på Nylands ELY-centrals område 2009-2013



Lediga arbetsplatser i slutet av månaden vid kommunerna på Nylands ELY-centrals område 2009-2013

