

Ytterligare information:
Jouni Nupponen 050 395 5170
Santtu Sundvall 050 380 6231

Sysselsättningsöversikt, mars 2013

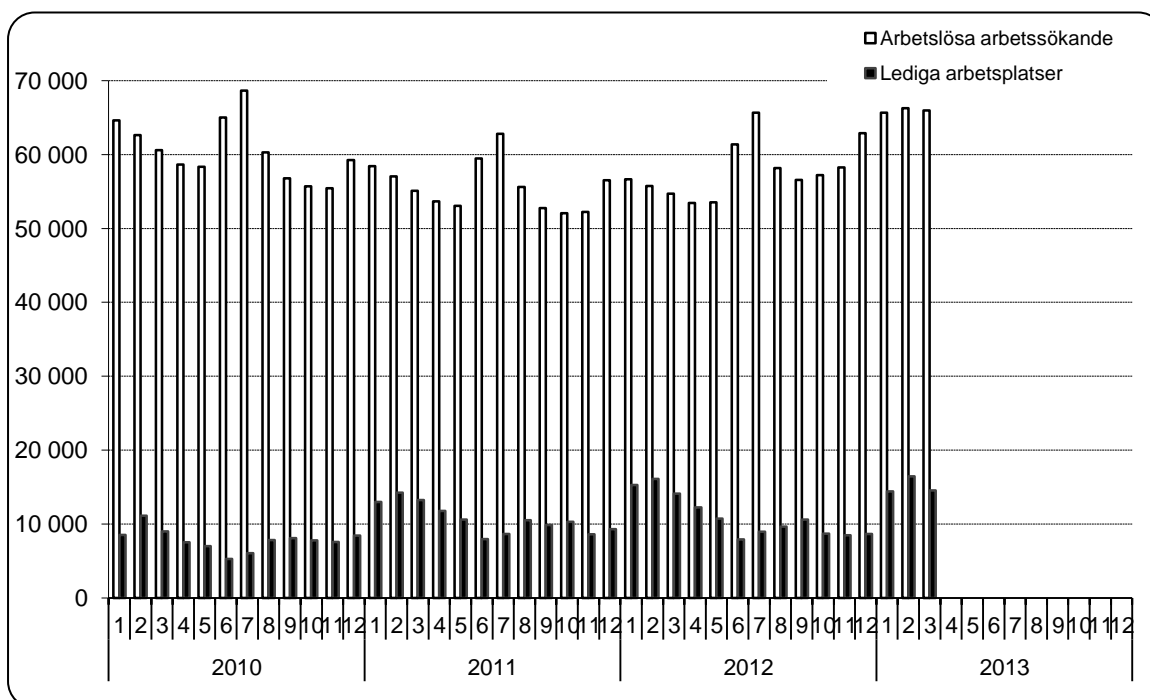
Får publiceras 23.4.2013 kl. 9.00

En tredjedel mer arbetslösa unga än för ett år sedan

I slutet av mars var antalet arbetslösa arbetssökande, inklusive personligen permitterade, 65 969 i kommunerna på området för Närings-, trafik- och miljöcentralen i Nyland (ELY-centralen). I slutet av mars för ett år sedan fanns det 54 709 arbetslösa personer. På ett år ökade de arbetslösa med 11 260 personer eller 20,6 %. I slutet av mars fanns det 7 070 arbetslösa arbetssökande under 25 år på Nylands ELY-centrals område. På ett år ökade antalet arbetslösa unga under 25 år med 1 770 personer (33,4 %).¹

I mars fanns det 16 583 nya lediga arbetsplatser på Nylands ELY-centrals område. Detta är 1 802 platser färre än i mars 2012. Antalet lediga platser i slutet av månaden var 14 526, vilket är 439 platser (3,1 %) fler än i slutet av mars 2012. Flest lediga platser fanns i slutet av månaden inom hälsovård och socialt arbete (3 394), servicearbete (3 272) samt kommersiellt arbete (2 456).

Följande figur visar utvecklingen av arbetslösheten och antalet lediga arbetsplatser per månad åren 2010-2013 inom Nylands ELY-centrals område.²



¹ Arbetslösheten är förknippad med regelbundna säsongsrelaterade variationer. Arbetslösheten ökar i allmänhet på sommaren och vid årsskiftet då t.ex. skolorna slutar och visstidsanställningar upphör. På grund av säsongsvariationen jämför man ofta arbetslöshetssiffrorna med den situation som rådde för ett år sedan.

² När det gäller sysselsättningsöversikten har man vid årsskiftet övergått till kommunvis statistikföring. Därför avviker uppgifterna något från de tidigare publicerade. Också lagen om offentlig arbetskrafts- och företagservice har ändrat några statistikföringsgrunder.

Inom området för Närings-, trafik- och miljöcentralen i Nyland fanns det i slutet av mars 65 969 arbetslösa arbetssökande, inklusive personligen permitterade. Jämfört med månaden innan minskade antalet arbetslösa med 282 personer. Under ett år, dvs. från mars 2012 till mars 2013, ökade antalet arbetslösa med 11 260 personer (20,6 %). I mars var arbetslöshetsgraden på Nylands ELY-centrals område 8,1 %.³

Antalet permitterade minskade från februari med 123 personer och var i slutet av mars 3 702. De permitterade var 814 fler (28,2 %) än för ett år sedan.⁴

I hela landet i slutet av mars var antalet arbetslösa arbetssökande, inklusive personligen permitterade, 286 951 personer, och arbetslöshetsgraden var 10,9 %. Jämfört med mars 2012 ökade arbetslösheten i hela landet med 40 873 personer, dvs. 16,6 %. Antalet nya lediga arbetsplatser som i mars anmäldes i hela landet var 48 682.

I följande tabell anges antalet arbetslösa enligt yrkesgrupp i slutet av mars och förändringarna under en månad (mars 2013/februari 2013) och ett år (mars 2013/mars 2012) inom Nylands ELY-centrals område.

Arbetslösa enligt yrkesgrupp	Mars	Februari	Förändring		Mars	Förändring	
	2013	2012	antal	%	2012	antal	%
Vetenskapligt, tekniskt och konstnärligt arbete	8 964	9 126	-162	-1,8 %	7 417	1 547	20,9 %
Hälsovård, socialt arbete	3 540	3 589	-49	-1,4 %	2 869	671	23,4 %
Administration, kontor, IT	9 532	9 555	-23	-0,2 %	7 712	1 820	23,6 %
Kommersiellt arbete	6 048	6 106	-58	-0,9 %	4 986	1 062	21,3 %
Jord- och skogsbruk, fiske	1 003	1 036	-33	-3,2 %	837	166	19,8 %
Transport och kommunikation	2 436	2 459	-23	-0,9 %	2 088	348	16,7 %
Byggnadsarbete och gruvarbete	5 358	5 312	46	0,9 %	4 742	616	13,0 %
Industriellt arbete	10 715	10 761	-46	-0,4 %	9 346	1 369	14,6 %
Servicearbete	5 756	5 730	26	0,5 %	4 740	1 016	21,4 %
Arbete som inte klassificerats annanstans	12 617	12 577	40	0,3 %	9 972	2 645	26,5 %
SAMMANLAGT	65 969	66 251	-282	-0,4 %	54 709	11 260	20,6 %

Under ett år ökade arbetslösheten inom alla yrkesgrupper. Relativt sett ökade den mest inom oklassificerat arbete (26,5 %) samt administration och kontorsarbete (23,6 %).

Antalet arbetslösa kvinnor minskade i mars med 443 personer. Jämfört med mars för ett år sedan ökade antalet arbetslösa kvinnor med 5 054 personer (22,5 %). I slutet av mars var kvinnornas andel av de arbetslösa arbetssökande 41,7 % (27 517 personer). Arbetslösheten bland män ökade i mars med 161 personer. Jämfört med situationen ett år tidigare ökade männens arbetslöshet med 6 206 personer (19,2 %).

Antalet arbetslösa arbetssökande under 25 år inom Nylands ELY-centrals område var i slutet av mars 7 070, varav 1 353 var under 20 år. Antalet arbetslösa under 25 år minskade med 150 personer jämfört med månaden innan. Under ett år ökade antalet arbetslösa under 25 år med 1 770 personer (33,4 %). I slutet av mars var antalet arbetslösa arbetssökande under 30 år 13 950, vilket är 3 185 (29,6 %) fler än i fjol.

Antalet arbetslösa över 50 år var i slutet av mars 23 366, vilket är 2 834 personer (13,8 %) fler än för ett år sedan. Antalet långtidsarbetslösa, som varit arbetslösa mer än ett år utan avbrott, var i slutet av mars 14 976, vilket är 1 952 personer (15,0 %) fler än för ett år sedan. Av områdets arbetslösa arbetssökande var andelen långtidsarbetslösa 22,7 %, vilket är 1,8 % av regionens arbetskraft.

Av kommunerna inom Nylands ELY-centrals område (se tabellen på sida 4) hade Hangö den högsta arbetslöshetsgraden (12,6 %) i slutet av mars. Den lägsta arbetslöshetsgraden fanns i Sjundeå (4,8 %). I tabellen över kommunerna anges arbetslöshetsgraderna även per ekonomisk region.

På Nylands ELY-centrals område fanns i slutet av mars 14 526 lediga arbetsplatser, vilket är 1 907 platser färre än i slutet av föregående månad men 439 platser (3,1 %) fler än i slutet av mars 2012. I slutet av månaden fanns gott om lediga platser inom t.ex. hälso- och sjukvårdsarbete (2 321), försäljning och handelsrepresentation (1 435), härbärgeringsrörelse och storkök (985) samt varuförsäljningsarbete (819).

³ Arbetslöshetsgraderna i denna sysselsättningsöversikt överensstämmer med arbets- och näringsförvaltningens sätt att föra statistik. Finlands officiella arbetslöshetsgrader fås från Statistikcentralens arbetskraftsundersökning.

⁴ Antalet permitterade i arbetsförmedlingsstatistiken innehåller alla personligen permitterade som anmält sig till arbets- och näringsbyrån. Största delen av de gruppermitterade syns inte i statistiken, eftersom de inte behöver anmäla sig till arbets- och näringsbyrån för att få utkomstskydd. Gruppermittering kan göras, då permitteringen gäller minst 10 personer och en bestämd tidsperiod. Antalet gruppermitterade på Nylands ELY-centrals område uppskattades i slutet av mars vara ca 1 500 vid sammanlagt 62 olika arbetsgivare. För ett år sedan var antalet gruppermitterade ca 2 300 personer vid 49 olika arbetsgivare.

I följande tabell anges antalet lediga arbetsplatser enligt yrkesgrupp i slutet av mars och förändringar under en månad (mars 2013/februari 2013) och under ett år (mars 2013/ mars 2012) vid arbets- och näringsbyråerna inom Nylands ELY-centrals område.

Lediga arbetsplatser enligt yrkesgrupp	Mars 2013	Februari 2013	Förändring		Mars 2012	Förändring	
			antal	%		antal	%
Vetenskapligt, tekniskt och konstnärligt arbete	1 285	1 542	-257	-16,7 %	1 680	-395	-23,5 %
Hälsovård, socialt arbete	3 394	3 837	-443	-11,5 %	2 915	479	16,4 %
Administration, kontor, IT	942	1 106	-164	-14,8 %	1 030	-88	-8,5 %
Kommersiellt arbete	2 456	2 657	-201	-7,6 %	2 778	-322	-11,6 %
Jord- och skogsbruk, fiske	343	1 117	-774	-69,3 %	335	8	2,4 %
Transport och kommunikation	718	486	232	47,7 %	605	113	18,7 %
Byggnadsarbete och gruvsdrift	440	318	122	38,4 %	357	83	23,2 %
Industriellt arbete	1 676	1 885	-209	-11,1 %	1 639	37	2,3 %
Servicearbete	3 272	3 485	-213	-6,1 %	2 748	524	19,1 %
Arbete som inte klassificerats annanstans	0	0	0		0	0	
SAMMANLAGT	14 526	16 433	-1 907	-11,6 %	14 087	439	3,1 %

Jämfört med mars i fjol ökade antalet lediga platser relativt sett mest inom byggnadsarbete och gruvsdrift (23,2 %), servicearbete (19,1) samt transport och kommunikation (18,7 %). Antalet lediga platser minskade i sin tur relativt sett mest inom vetenskapligt, tekniskt och konstnärligt arbete (23,5 %).

Den aktiva arbetskraftspolitiken omfattade i slutet av mars 23 775 personer, vilket är 2,9 % av arbetskraften inom Nylands ELY-centrals område. Antalet personer som omfattades av arbetskraftspolitiska tjänster minskade med 1 821 jämfört med mars månad förra året. I slutet av mars var 5 848 personer sysselsatta, dvs. 453 färre än för ett år sedan. Startpenning som stöd till nya företagare betalades till 1 006 personer. Av mottagarna av startpenning hade 467 inte varit registrerade som arbetslösa arbetssökande innan de mottog startpenningen. I arbetskraftsutbildning deltog 6 847 personer, vilket är 968 personer färre än i mars i fjol. I arbets- eller utbildningsförsök deltog 2 326 personer. Antalet personer som deltog i arbetspraktik eller i arbetslivsträning var 1 029. I slutet av mars var 1 456 personer sysselsatta som vikarie för alterneringslediga, 2 083 deltog i arbetsverksamhet i rehabiliteringssyfte och 4 184 i frivilliga studier med arbetslöshetsförmån.

UTSIKTER | MARS 2013

SYSSELSÄTTNINGSOVERSIKT, MARS 2013

EN TREDJEDEL MER ARBETSLÖSA UNGA ÄN FÖR ETT ÅR SEDAN

Uppgifterna för april 2013 offentliggörs på tisdag 21.5.2013.

Nylands ELY-centrals sysselsättningsöversikt finns också på webbadressen

www.ely-centralen.fi/nyland. Det är också möjligt att få sysselsättningsöversikten per e-post.

Sänd Era kontaktuppgifter till Jouni Nupponen (jouni.nupponen@ely-centralen.fi)

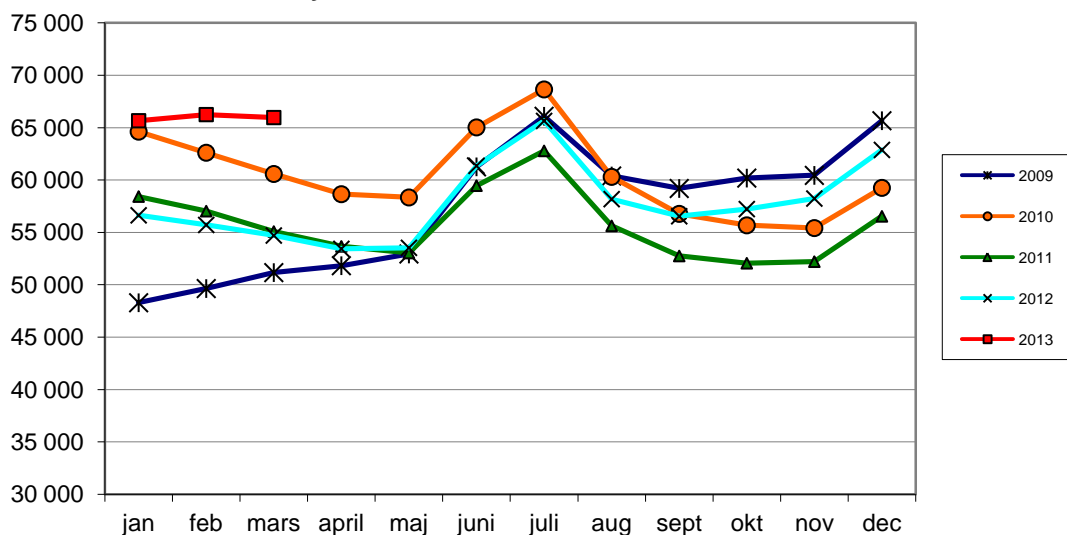
KÄLLA: Arbets- och näringsministeriets arbetsförmedlingsstatistik

ARBETSFÖRMEDLINGSSTATISTIK, LÄGESÖVERSIKT 28.3.2013
 ARBETSLÖSA ARBETSSÖKANDE OCH LEDIGA ARBETSPLATSER PER KOMMUN
 ELY-CENTRAL: NYLAND

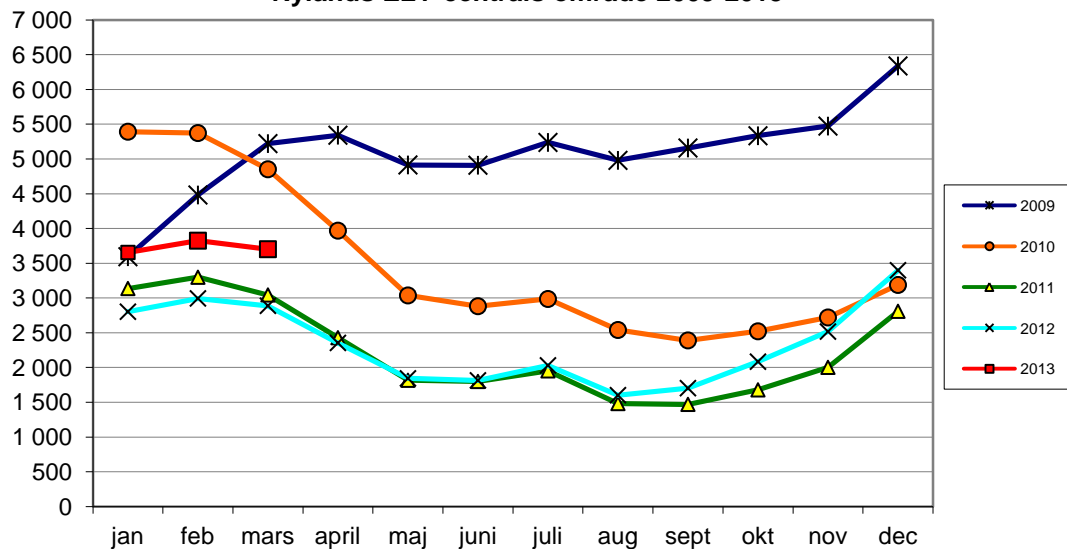
KOMMUN	ARBETS- KRAFT*	ARBETS- LÖSHETS- NIVÅ, %	ARBETSLÖSA ARBETSSÖKANDE			KVINNOR	UNDER 25 ÅR	ÖVER 50 ÅR	ARB.LÖS. ÖVER 1 ÅR	HANDI- KAPP.	LEDIGA PLATSER
			ALLA	MÄN	MÄN						
Helsingfors ekonomiska region											
ESBO	132778	6,9	9222	5379	3843	962	3268	1819	964	1623	
HELSINFORS	319045	8,7	27755	15941	11814	2648	9009	6257	2912	7146	
VANDA	110354	9,1	10095	5885	4210	1033	3499	2585	1405	2025	
HYVINGE	22791	9,0	2053	1212	841	302	795	455	318	584	
TRÄSKÄNDA	20906	7,6	1587	952	635	212	605	381	251	294	
HÖGFORS	4398	9,9	435	248	187	53	182	97	87	34	
GRANKULLA	3900	5,1	199	119	80	19	83	42	11	56	
KERVO	18216	7,9	1444	883	561	210	523	297	250	261	
KYRKSLÄTT	19150	7,0	1341	788	553	144	566	316	151	141	
LOJO	23251	9,2	2135	1293	842	273	885	544	399	333	
MÄNTSÄLÄ	9973	5,7	566	326	240	83	230	106	53	153	
NURMIJÄRVI	20414	4,9	1009	591	418	126	375	180	158	215	
BORGNÄS	2537	5,7	144	78	66	12	60	35	17	7	
SIBBO	9276	5,1	473	281	192	47	214	105	46	135	
SJUNDEÅ	3134	4,8	149	83	66	13	76	44	18	29	
TUSBY	19382	5,8	1133	683	450	117	476	248	167	264	
VICHTIS	14671	7,5	1103	657	446	148	450	255	160	156	
Tot.	754176	8,1	60843	35399	25444	6402	21296	13766	7367	13456	
Raseborg ekonomiska region											
HANGÖ	4282	12,6	541	341	200	73	210	102	57	103	
INGÅ	2742	5,4	149	74	75	18	61	37	16	34	
RASEBORG	13633	8,9	1210	725	485	149	497	246	125	215	
Tot.	20657	9,2	1900	1140	760	240	768	385	198	352	
Borgå ekonomiska region											
ASKOLA	2495	6,3	158	88	70	16	77	39	14	10	
MÖRSKOM	908	11,3	103	60	43	11	46	28	12	5	
BORGA	24522	8,3	2041	1202	839	297	790	525	213	476	
PUKKILA	953	7,0	67	41	26	10	29	11	13	2	
Tot.	28878	8,2	2369	1391	978	334	942	603	252	493	
Lovisa ekonomiska region											
LAPPRÄSK	1298	8,7	113	70	43	10	46	32	20	7	
LOVISA	7294	10,2	744	452	292	84	314	190	129	218	
Tot.	8592	10,0	857	522	335	94	360	222	149	225	
SAMMANLAGT	812303	8,1	65969	38452	27517	7070	23366	14976	7966	14526	

* Uppgifterna om arbetskraftens volym kommer från Statistikcentralens sysselsättningsstatistik (kommunnivå) och Statistikcentralens arbetskraftsundersökning (ELY-centralnivå).

Arbetslösa arbetssökande i slutet av månaden vid kommunerna på Nylands ELY-centrals område 2009-2013



Personligen permitterade i slutet av månaden vid kommunerna på Nylands ELY-centrals område 2009-2013



Lediga arbetsplatser i slutet av månaden vid kommunerna på Nylands ELY-centrals område 2009-2013

