



Ytterligare information:  
Jouni Nupponen 0295 021 117  
Tuunia Keränen 0295 020 914

# Sysselsättningsöversikt, februari 2014

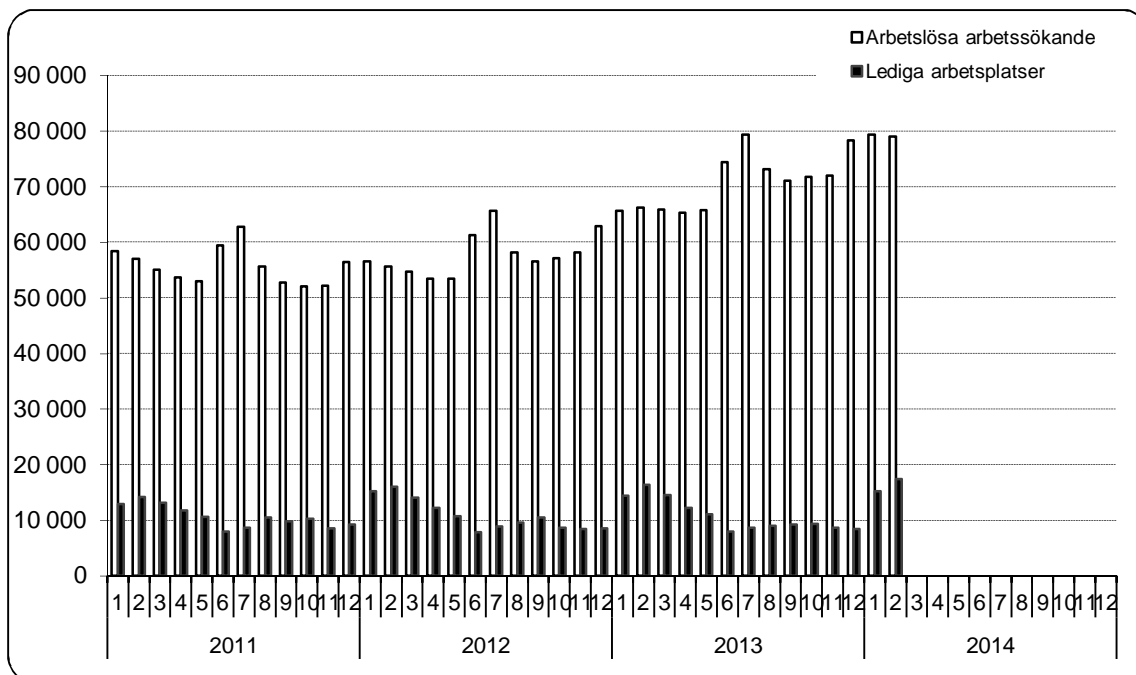
Får publiceras 25.3.2014 kl. 9.00

## Ungdomsarbetslösheten ökar inte lika snabbt längre, men är ännu 13 % större än året innan

I slutet av februari var antalet arbetslösa arbetssökande, inklusive permitterade, 79 026 i kommunerna på området för Närings-, trafik- och miljöcentralen i Nyland (NTM-centralen). I slutet av februari för ett år sedan fanns det 66 251 arbetslösa personer. På ett år ökade de arbetslösa med 12 775 personer eller 19,3 %. Jämfört med föregående månad minskade antalet arbetslösa med 424 personer.<sup>1</sup> På Nylands NTM-centrals område var antalet arbetslösa arbetssökande under 25 år 8 137 i slutet av februari. På ett år ökade arbetslösheten bland unga under 25 år med 917 personer (12,7 %).

I februari fanns det på Nylands NTM-centrals område 16 124 nya lediga arbetsplatser som hade anmälts lediga till arbets- och näringsbyrån. Antalet lediga platser i slutet av månaden var 17 397, vilket är 964 platser (5,9 %) fler än i slutet av februari 2013. Flest lediga platser fanns i slutet av månaden inom hälsovård och socialt arbete (3 924), kommersiellt arbete (3 378) samt servicearbete (3 372).

Följande figur visar utvecklingen av arbetslösheten och antalet lediga arbetsplatser per månad åren 2011-2014 inom Nylands NTM-centrals område.



<sup>1</sup> Arbetslösheten är förknippad med regelbundna säsongsrelaterade variationer. Arbetslösheten ökar i allmänhet på sommaren och vid årsskiftet då t.ex. skolorna slutar och visstidsanställningar upphör. På grund av säsongsvariationen jämför man ofta arbetslöshetssiffrorna med den situation som rådde för ett år sedan.

Inom området för NTM-centralen i Nyland fanns det i slutet av februari 79 026 arbetslösa arbetssökande, inklusive heltidspermitterade. Jämfört med månaden innan minskade antalet arbetslösa med 424 personer. Under ett år, dvs. från februari 2013 till februari 2014, ökade antalet arbetslösa med 12 775 personer (19,3 %). I februari var arbetslöshetsgraden på Nylands NTM-centrals område 9,6 %.<sup>2</sup>

Antalet permitterade ökade från januari med 184 personer och var 5 677 i slutet av februari. De permitterade var 1 852 fler (48,4 %) än för ett år sedan.<sup>3</sup>

I hela landet i slutet av februari var antalet arbetslösa arbetssökande, inklusive permitterade, 323 793 personer, och arbetslöshetsgraden var 12,3 %. Jämfört med februari 2013 ökade arbetslösheten i hela landet med 32 923 personer, dvs. 11,3 %. Antalet nya lediga arbetsplatser som i februari anmäldes till arbets- och näringsbyråerna var 53 736 i hela landet.

I följande tabell anges antalet arbetslösa enligt yrkesgrupp i slutet av februari och förändringarna under en månad (februari 2014/ januari 2014) och ett år (februari 2014/ februari 2013) inom Nylands NTM-centrals område.

Arbetslösa enligt yrkesgrupp	Februari 2014		Januari 2014		Förändring		Februari 2013		Förändring	
	antal	%	antal	%	antal	%	antal	%	antal	%
Vetenskapligt, tekniskt och konstnärligt arbete	11 053		11 138		-85	-0,8 %	9 126		1 927	21,1 %
Hälsovård, socialt arbete	4 598		4 720		-122	-2,6 %	3 589		1 009	28,1 %
Administration, kontor, IT	11 474		11 468		6	0,1 %	9 555		1 919	20,1 %
Kommersiellt arbete	7 421		7 448		-27	-0,4 %	6 106		1 315	21,5 %
Jord- och skogsbruk, fiske	1 229		1 230		-1	-0,1 %	1 036		193	18,6 %
Transport och kommunikation	2 971		2 929		42	1,4 %	2 459		512	20,8 %
Byggnadsarbete och gruvdrift	6 605		6 356		249	3,9 %	5 312		1 293	24,3 %
Industriellt arbete	12 433		12 484		-51	-0,4 %	10 761		1 672	15,5 %
Servicearbete	7 227		7 226		1	0,0 %	5 730		1 497	26,1 %
Arbete som inte klassificerats annanstans	14 015		14 451		-436	-3,0 %	12 577		1 438	11,4 %
<b>SAMMANLAGT</b>	<b>79 026</b>		<b>79 450</b>		<b>-424</b>	<b>-0,5 %</b>	<b>66 251</b>		<b>12 775</b>	<b>19,3 %</b>

Under ett år ökade arbetslösheten inom alla yrkesgrupper. Relativt sett ökade den mest inom hälsovård och socialt arbete (28,1 %), servicearbete (26,1 %) samt byggnadsarbete och gruvdrift (24,3 %).

Antalet arbetslösa kvinnor minskade i februari med 533 personer. Jämfört med februari för ett år sedan ökade antalet arbetslösa kvinnor med 5 511 personer (19,7 %). I slutet av februari var kvinnornas andel av de arbetslösa arbetssökande 42,4 % (33 471 personer). Arbetslösheten bland män ökade i februari med 109 personer. Jämfört med situationen ett år tidigare ökade männens arbetslöshet med 7 264 personer (19,0 %).

Antalet arbetslösa arbetssökande under 25 år inom Nylands NTM-centrals område var i slutet av februari 8 137, varav 1 454 var under 20 år. Antalet arbetslösa under 25 år minskade med 445 personer jämfört med månaden innan. Under ett år ökade antalet arbetslösa unga under 25 år med 917 personer (12,7 %).

Antalet arbetslösa över 50 år var i slutet av februari 27 063, vilket är 3 817 personer (16,4 %) fler än för ett år sedan. Antalet långtidsarbetslösa, som varit arbetslösa mer än ett år utan avbrott, var i slutet av februari 21 855, vilket är 7 027 personer (47,4 %) fler än för ett år sedan. Av områdets arbetslösa arbetssökande var andelen långtidsarbetslösa 27,7 %, vilket är 2,7 % av regionens arbetskraft.

Av kommunerna inom Nylands NTM-centrals område (se tabellen på sida 4) hade Hangö den högsta arbetslöshetsgraden (15,2 %) i slutet av februari. Den lägsta arbetslöshetsgraden fanns i Sibbo och Sjundeå (5,8 %). I tabellen över kommunerna anges arbetslöshetsgraderna även per ekonomisk region.

På Nylands NTM-centrals område fanns i slutet av februari 17 397 lediga arbetsplatser, vilket är 2 132 platser fler än i slutet av föregående månad och 964 platser (5,9 %) fler än i slutet av februari 2013. I slutet av månaden fanns gott om lediga platser inom t.ex. hälso- och sjukvård (2 375), försäljning och handelsrepresentation (1 685), varuförsäljning (1 475) samt tekniskt arbete (900).

<sup>2</sup> Arbetslöshetsgraderna i denna sysselsättningsöversikt överensstämmer med arbets- och näringsförvaltningens sätt att föra statistik. Finlands officiella arbetslöshetsgrader fås från arbetskraftsundersökningen.

<sup>3</sup> Antalet permitterade i arbetsförmedlingsstatistiken innehåller alla personligen permitterade som anmält sig till arbets- och näringsbyrån. Fr.o.m. den 1 juli 2013 har permitterade själva anmält sig till arbets- och näringsbyrån, medan arbetsgivaren tidigare kunde anmäla de permitterade, då permitteringen gällde minst 10 personer och en bestämd tidsperiod (s.k. gruppermitterade). På grund av denna förändring är antalet permitterade inte helt jämförbart med året innan.

I följande tabell anges antalet lediga arbetsplatser enligt yrkesgrupp i slutet av februari och förändringar under en månad (februari 2014/ januari 2014) och under ett år (februari 2014/ februari 2013) inom Nylands NTM-centrals område.

Lediga arbetsplatser enligt yrkesgrupp	Februari 2014		Januari 2014		Förändring		Februari 2013		Förändring	
	antal	%	antal	%	antal	%	antal	%	antal	%
Vetenskapligt, tekniskt och konstnärligt arbete	1 730		1 449		281	19,4 %	1 542		188	12,2 %
Hälsovård, socialt arbete	3 924		3 669		255	7,0 %	3 837		87	2,3 %
Administration, kontor, IT	1 188		1 063		125	11,8 %	1 106		82	7,4 %
Kommersiellt arbete	3 378		3 098		280	9,0 %	2 657		721	27,1 %
Jord- och skogsbruk, fiske	878		1 391		-513	-36,9 %	1 117		-239	-21,4 %
Transport och kommunikation	576		476		100	21,0 %	486		90	18,5 %
Byggnadsarbete och gruvdrift	485		336		149	44,3 %	318		167	52,5 %
Industriellt arbete	1 864		1 367		497	36,4 %	1 885		-21	-1,1 %
Servicearbete	3 372		2 416		956	39,6 %	3 485		-113	-3,2 %
Arbete som inte klassificerats annanstans	2		0		2		0		2	
<b>SAMMANLAGT</b>	<b>17 397</b>		<b>15 265</b>		<b>2 132</b>	<b>14,0 %</b>	<b>16 433</b>		<b>964</b>	<b>5,9 %</b>

Jämfört med februari i fjol ökade antalet lediga platser inom de flesta yrkesgrupperna. I februari ledigförklarades många sommarjobb, vilket för sin del ökade antalet lediga arbetsplatser.

Den aktiva arbetskraftspolitiken omfattade i slutet av februari 28 531 personer, vilket är 3,5 % av arbetskraften inom Nylands NTM-centrals område. Antalet personer som omfattades av arbetskraftspolitiska tjänster ökade med 5 515 (24,0 %) jämfört med februari månad förra året. I slutet av februari var 8 101 personer sysselsatta, dvs. 2 391 fler än för ett år sedan. Startpenning som stöd till nya företagare betalades till 1 593 personer. Av mottagarna av startpenning hade 726 inte varit registrerade som arbetslösa arbetssökande innan de mottog startpenningen. I arbetskraftsutbildning deltog 6 823 personer, vilket är 464 personer fler än i februari i fjol. I slutet av februari deltog 3 189 personer i arbets- eller utbildningsprövning, 694 var sysselsatta som vikarie för alterneringslediga, 2 415 deltog i arbetsverksamhet i rehabiliteringssyfte och 6 759 i frivilliga studier med arbetslöshetsförmån.

#### UTSIKTER | FEBRUARI 2014

##### SYSSELSÄTTNINGSOVERSIKT, FEBRUARI 2014

**UNGDOMSARBETSLÖSHETEN ÖKAR INTE LIKA SNABBT LÄNGRE, MEN ÄR ÄNNU 13 % STÖRRE ÄN ÅRET INNAN**

Uppgifterna för mars 2014 offentliggörs på torsdag 24.4.2014.

Nylands NTM-centrals sysselsättningsöversikt finns också på webbadressen

[www.ely-centralen.fi/nyland](http://www.ely-centralen.fi/nyland). Det är också möjligt att få sysselsättningsöversikten per e-post.

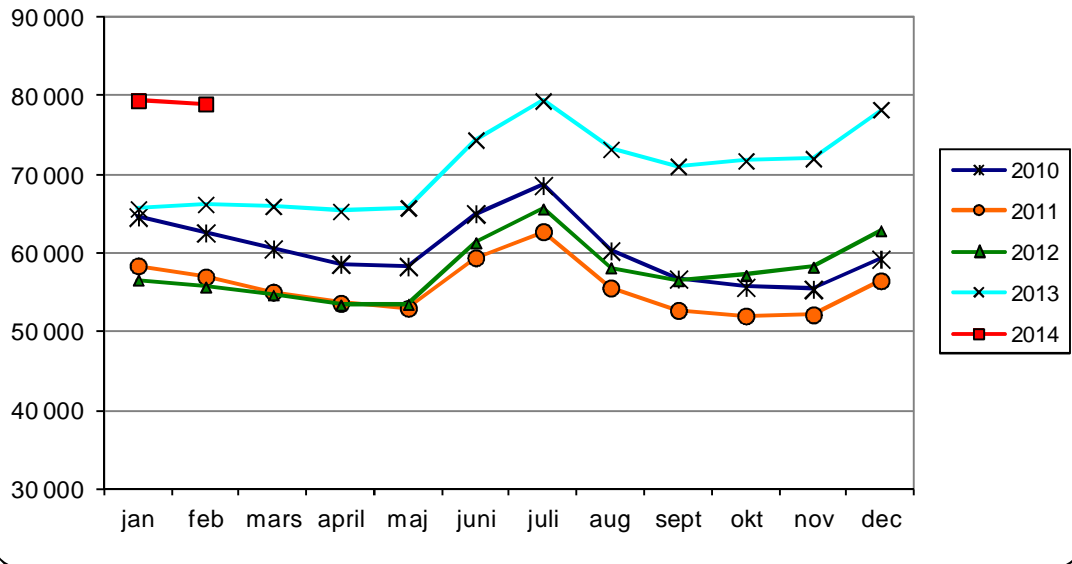
Sänd Era kontaktuppgifter till Jouni Nupponen ([jouni.nupponen@ely-centralen.fi](mailto:jouni.nupponen@ely-centralen.fi))

**KÄLLA:** Arbets- och näringsministeriets arbetsförmedlingsstatistik

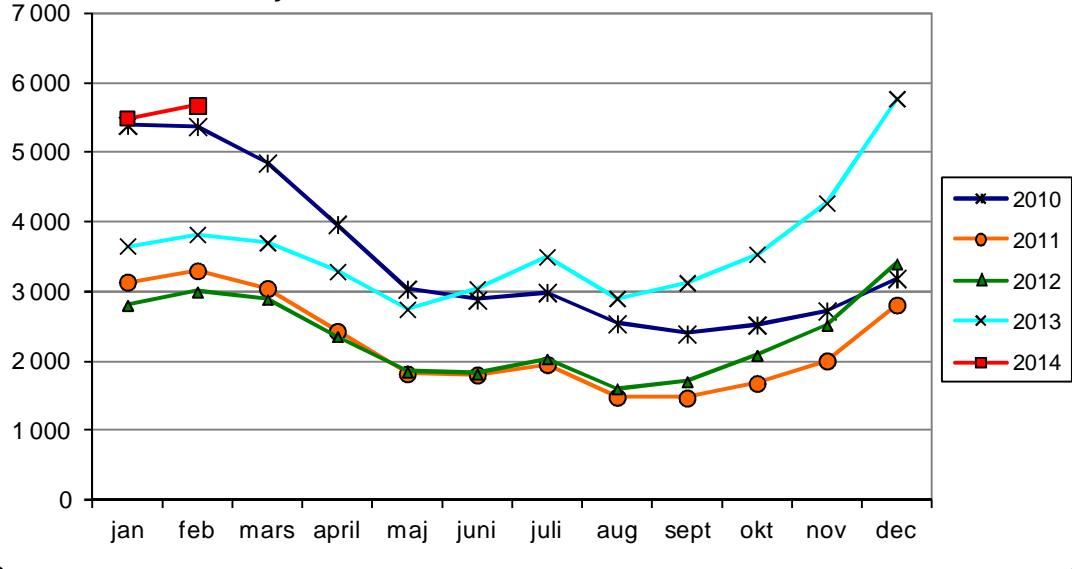
KOMMUN	ARBETS- KRAFT*	ARBETS- LÖSHETS- NIVÅ, %	ARBETSLÖSA ALLA	ARBETSSÖKANDE MÄN	ARBETSSÖKANDE KVINNOR	UNDER 25 ÅR	ÖVER 50 ÅR	ARB.LÖS. ÖVER 1 ÅR	HANDI- KAPP.	LEDIGA PLATSER
<b>Helsingfors ekonomiska region</b>										
ESBO	134945	8,4	11329	6461	4868	1065	3857	3228	1053	1980
HELSINFORS	323731	10,3	33429	19023	14406	3060	10538	9323	3066	8521
VANDA	111187	10,4	11519	6718	4801	1110	3888	3079	1464	2389
HYVINGE	22939	10,9	2504	1446	1058	374	893	596	320	657
TRÄSKÄNDA	21158	8,8	1852	1103	749	272	701	507	253	368
HÖGFORS	4352	12,5	546	333	213	48	232	166	92	58
GRANKULLA	3955	6,0	239	134	105	17	103	81	10	42
KERVO	18074	9,7	1750	1029	721	236	583	415	281	260
KYRKSLÄTT	19261	8,1	1563	907	656	129	620	542	164	189
LOJO	23242	11,6	2693	1627	1066	373	1056	810	404	710
MÄNTSÄLÄ	10116	6,9	701	413	288	89	286	155	64	121
NURMIJÄRVI	20655	6,5	1348	779	569	192	492	264	194	266
BORGNÄS	2546	6,8	173	100	73	21	73	42	17	1
SIBBO	9480	5,8	552	328	224	64	233	153	46	77
SJUNDEÅ	3136	5,8	183	104	79	25	77	57	20	81
TUSBY	19524	7,1	1379	830	549	144	546	364	188	403
VICHTIS	14661	9,5	1391	831	560	190	524	436	186	183
<b>Tot.</b>	<b>762962</b>	<b>9,6</b>	<b>73151</b>	<b>42166</b>	<b>30985</b>	<b>7409</b>	<b>24702</b>	<b>20218</b>	<b>7822</b>	<b>16306</b>
<b>Raseborg ekonomiska region</b>										
HANGÖ	4161	15,2	633	361	272	70	256	179	56	140
INGÅ	2701	6,8	185	106	79	17	78	49	14	34
RASEBORG	13341	10,6	1420	837	583	173	581	375	114	204
<b>Tot.</b>	<b>20203</b>	<b>11,1</b>	<b>2238</b>	<b>1304</b>	<b>934</b>	<b>260</b>	<b>915</b>	<b>603</b>	<b>184</b>	<b>378</b>
<b>Borgå ekonomiska region</b>										
ASKOLA	2552	8,0	203	111	92	22	81	51	15	17
MÖRSKOM	912	13,3	121	63	58	13	48	38	15	4
PUKKILA	986	8,3	82	45	37	10	35	14	15	4
BORGÅ	24692	9,2	2273	1311	962	338	841	642	215	530
<b>Tot.</b>	<b>29142</b>	<b>9,2</b>	<b>2679</b>	<b>1530</b>	<b>1149</b>	<b>383</b>	<b>1005</b>	<b>745</b>	<b>260</b>	<b>555</b>
<b>Lovisa ekonomiska region</b>										
LAPPTRÄSK	1304	10,0	130	78	52	4	56	39	20	15
LOVISA	7271	11,4	828	477	351	81	385	250	125	143
<b>Tot.</b>	<b>8575</b>	<b>11,2</b>	<b>958</b>	<b>555</b>	<b>403</b>	<b>85</b>	<b>441</b>	<b>289</b>	<b>145</b>	<b>158</b>
SAMMANLAGT	820882	9,6	79026	45555	33471	8137	27063	21855	8411	17397

\* Uppgifterna om arbetskraftens volym kommer från Statistikcentralens sysselsättningsstatistik (kommunnivå) och Statistikcentralens arbetskraftsundersökning (NTM-centralnivå).

**Arbetslösa arbetssökande i slutet av månaden vid kommunerna på Nylands NTM-centrals område 2010-2014**



**Permitterade på heltid\* i slutet av månaden vid kommunerna på Nylands NTM-centrals område 2010-2014**



\*Inbegriper alla permitteringar på heltid som börjat från och med 1.7.2013, fram till dess endast personligen permitterade.

**Lediga arbetsplatser i slutet av månaden vid kommunerna på Nylands NTM-centrals område 2010-2014**

