



Ytterligare information:  
Santtu Sundvall 0295 020 914  
Jouni Nupponen 0295 021 117

# Sysselsättningsöversikt, oktober 2013

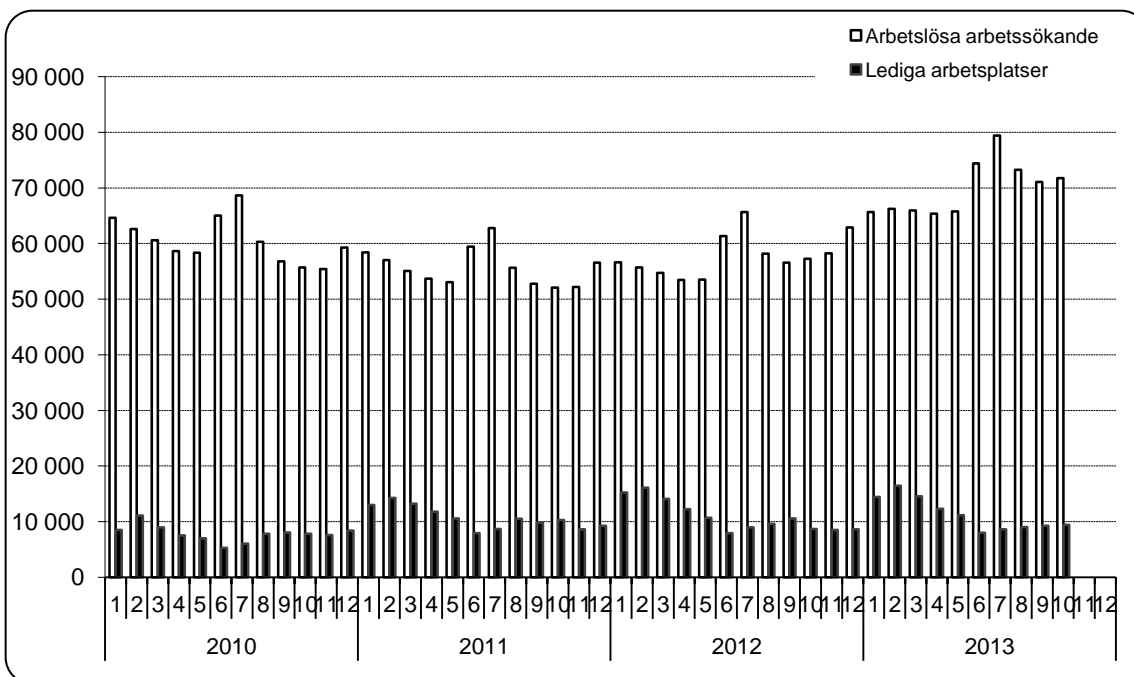
Får publiceras 26.11.2013 kl. 9.00

## Långtidsarbetslösheten fortsätter att öka i Nyland

I slutet av oktober var antalet arbetslösa arbetssökande, inklusive personligen permitterade, 71 781 i kommunerna på området för Närings-, trafik- och miljöcentralen i Nyland (ELY-centralen). I slutet av oktober för ett år sedan fanns det 57 232 arbetslösa personer. På ett år ökade de arbetslösa med 14 549 personer eller 25,4 %. Jämfört med föregående månad ökade antalet arbetslösa med 690 personer.<sup>1</sup> Antalet långtidsarbetslösa som varit arbetslösa ett år utan avbrott var 18 612 i slutet av oktober, vilket är 4 802 personer (34,8 %) fler än året innan.

I oktober fanns det 13 807 nya lediga arbetsplatser på Nylands ELY-centrals område. Detta är 778 platser (6,0 %) fler än i oktober 2012. Antalet lediga platser i slutet av månaden var 9 424, vilket är 716 platser (8,2 %) fler än i slutet av oktober 2012. Flest lediga platser fanns i slutet av månaden inom kommersiellt arbete (2 282), servicearbete (1 936) samt hälsovård och socialt arbete (1 422).

Följande figur visar utvecklingen av arbetslösheten och antalet lediga arbetsplatser per månad åren 2010-2013 inom Nylands ELY-centrals område.<sup>2</sup>



<sup>1</sup> Arbetslösheten är förknippad med regelbundna säsongsrelaterade variationer. Arbetslösheten ökar i allmänhet på sommaren och vid årsskiftet då t.ex. skolorna slutar och visstidsanställningar upphör. På grund av säsongsvariationen jämför man ofta arbetslöshetssiffrorna med den situation som rådde för ett år sedan.

<sup>2</sup> När det gäller sysselsättningsöversikten har man vid årsskiftet övergått till kommunvis statistikföring. Därför avviker uppgifterna något från de tidigare publicerade. Också lagen om offentlig arbetskrafts- och företagservice har ändrat några statistikföringsgrunder.

Inom området för Närings-, trafik- och miljöcentralen i Nyland fanns det i slutet av oktober 71 781 arbetslösa arbetssökande, inklusive personligen permitterade. Jämfört med månaden innan ökade antalet arbetslösa med 690 personer. Under ett år, dvs. från oktober 2012 till oktober 2013, ökade antalet arbetslösa med 14 549 personer (25,4 %). I oktober var arbetslöshetsgraden på Nylands ELY-centrals område 8,8 %.<sup>3</sup>

Antalet permitterade ökade från september med 411 personer och var 3 538 i slutet av oktober. De permitterade var 1 454 fler (69,8 %) än för ett år sedan.<sup>4</sup>

I hela landet i slutet av oktober var antalet arbetslösa arbetssökande, inklusive personligen permitterade, 289 571 personer, och arbetslöshetsgraden var 11 %. Jämfört med oktober 2012 ökade arbetslösheten i hela landet med 39 485 personer, dvs. 15,8 %. Antalet nya lediga arbetsplatser som i oktober anmäldes i hela landet var 34 383.

I följande tabell anges antalet arbetslösa enligt yrkesgrupp i slutet av oktober och förändringarna under en månad (oktober 2013/oktober 2013) och ett år (oktober 2013/oktober 2012) inom Nylands ELY-centrals område.

Arbetslösa enligt yrkesgrupp	Oktober 2013		Förändring		Oktober 2012		Förändring	
	antal	%	antal	%	antal	%	antal	%
Vetenskapligt, tekniskt och konstnärligt arbete	10 079		10 073	0,1 %	8 098		1 981	24,5 %
Hälsovård, socialt arbete	4 432		4 467	-0,8 %	3 241		1 191	36,7 %
Administration, kontor, IT	10 902		10 703	1,9 %	8 768		2 134	24,3 %
Kommersiellt arbete	6 879		6 838	0,6 %	5 307		1 572	29,6 %
Jord- och skogsbruk, fiske	803		722	11,2 %	657		146	22,2 %
Transport och kommunikation	2 609		2 546	2,5 %	2 211		398	18,0 %
Byggnadsarbete och gruvsdrift	4 692		4 526	3,7 %	3 925		767	19,5 %
Industriellt arbete	11 190		11 078	1,0 %	9 185		2 005	21,8 %
Servicearbete	6 705		6 497	3,2 %	5 150		1 555	30,2 %
Arbete som inte klassificerats annanstans	13 490		13 641	-1,1 %	10 690		2 800	26,2 %
<b>SAMMANLAGT</b>	<b>71 781</b>		<b>71 091</b>	<b>1,0 %</b>	<b>57 232</b>		<b>14 549</b>	<b>25,4 %</b>

Under ett år ökade arbetslösheten inom alla yrkesgrupper. Relativt sett ökade den mest inom hälsovård och socialt arbete (36,7 %), servicearbete (30,2 %) samt kommersiellt arbete (29,6 %).

Antalet arbetslösa kvinnor ökade i oktober med 58 personer. Jämfört med oktober för ett år sedan ökade antalet arbetslösa kvinnor med 6 708 personer (27,0 %). I slutet av oktober var kvinnornas andel av de arbetslösa arbetssökande 43,9 % (31 566 personer). Arbetslösheten bland män ökade i oktober med 632 personer. Jämfört med situationen ett år tidigare ökade männens arbetslöshet med 7 841 personer (24,2 %).

Antalet arbetslösa arbetssökande under 25 år inom Nylands ELY-centrals område var i slutet av oktober 7 567, varav 1 715 var under 20 år. Antalet arbetslösa under 25 år ökade med 46 personer jämfört med månaden innan. Under ett år ökade antalet arbetslösa unga under 25 år med 2 077 personer (37,8 %).

Antalet arbetslösa över 50 år var i slutet av oktober 25 016, vilket är 3 895 personer (18,4 %) fler än för ett år sedan. Antalet långtidsarbetslösa, som varit arbetslösa mer än ett år utan avbrott, var i slutet av oktober 18 612, vilket är 4 802 personer (34,8 %) fler än för ett år sedan. Av områdets arbetslösa arbetssökande var andelen långtidsarbetslösa 25,9 %, vilket är 2,3 % av regionens arbetskraft.

Av kommunerna inom Nylands ELY-centrals område (se tabellen på sida 4) hade Hangö den högsta arbetslöshetsgraden (13,9 %) i slutet av oktober. Den lägsta arbetslöshetsgraden fanns i Sjundeå (5,0 %). I tabellen över kommunerna anges arbetslöshetsgraderna även per ekonomisk region.

På Nylands ELY-centrals område fanns i slutet av oktober 9 424 lediga arbetsplatser, vilket är 134 platser fler än i slutet av föregående månad och 716 platser (8,2 %) fler än i slutet av oktober 2012. I slutet av månaden fanns gott om lediga platser inom t.ex. försäljning och handelsrepresentation (1 455), fastighetsskötsel och städning (848), postutdelning (835), hälso- och sjukvård (684) och varuförsäljning (627).

<sup>3</sup> Arbetslöshetsgraderna i denna sysselsättningsöversikt överensstämmer med arbets- och näringsförvaltningens sätt att föra statistik. Finlands officiella arbetslöshetsgrader fås från arbetskraftsundersökningen.

<sup>4</sup> Antalet permitterade i arbetsförmedlingsstatistiken innehåller alla personligen permitterade som anmält sig till arbets- och näringsbyrån. Antalet gruppermitterade på Nylands ELY-centrals område uppskattades i slutet av oktober vara ca 800 vid sammanlagt 29 olika arbetsgivare. För ett år sedan var antalet gruppermitterade ca 2000 vid 55 olika arbetsgivare. Fr.o.m. den 1 juli 2013 har permitterade själva anmält sig till arbets- och näringsbyrån, medan arbetsgivaren tidigare kunde anmäla de permitterade, då permitteringen gällde minst 10 personer och en bestämd tidsperiod. Förändringen kommer att synas som en ökning av antalet arbetslösa. Permitteringar som börjat före 1.7.2013 syns emellertid ännu endast som gruppermitteringsuppgifter, separat anmälda av arbetsgivarna.

I följande tabell anges antalet lediga arbetsplatser enligt yrkesgrupp i slutet av oktober och förändringar under en månad (oktober 2013/oktober 2012) och under ett år (oktober 2013/oktober 2012) vid arbets- och näringsbyråerna inom Nylands ELY-centrals område.

Lediga arbetsplatser enligt yrkesgrupp	Oktober 2013		September 2013		Oktober 2012	
	antal	%	antal	%	antal	%
Vetenskapligt, tekniskt och konstnärligt arbete	712		621	14,7 %	809	-12,0 %
Hälsovård, socialt arbete	1 422		1 505	-5,5 %	1 386	2,6 %
Administration, kontor, IT	650		655	-0,8 %	743	-12,5 %
Kommersiellt arbete	2 282		2 391	-4,6 %	1 804	26,5 %
Jord- och skogsbruk, fiske	61		60	1,7 %	35	74,3 %
Transport och kommunikation	1 061		456	132,7 %	1 148	-7,6 %
Byggnadsarbete och gruvarbete	417		541	-22,9 %	377	10,6 %
Industriellt arbete	883		1 324	-33,3 %	787	12,2 %
Servicearbete	1 936		1 737	11,5 %	1 619	19,6 %
Arbete som inte klassificerats annanstans	0		0		0	
<b>SAMMANLAGT</b>	<b>9 424</b>		<b>9 290</b>	<b>1,4 %</b>	<b>8 708</b>	<b>8,2 %</b>

Jämfört med oktober i följande ökade antalet lediga platser inom jord- och skogsbruksarbete (74,3 %), kommersiellt arbete (26,5 %) samt servicearbete (19,6 %). Antalet lediga platser minskade i sin tur relativt sett mest inom administration, kontorsarbete och IT (-12,5 %) samt vetenskapligt, tekniskt och konstnärligt arbete (-12,0 %).

Den aktiva arbetskraftspolitiken omfattade i slutet av oktober 25 876 personer, vilket är 3,2 % av arbetskraften inom Nylands ELY-centrals område. Antalet personer som omfattades av arbetskraftspolitiska tjänster ökade med 1 258 (5,1 %) jämfört med oktober månad förra året. I slutet av oktober var 7 593 personer sysselsatta, dvs. 1 537 fler än för ett år sedan. Startpenning som stöd till nya företagare betalades till 1 411 personer. Av mottagarna av startpenning hade 677 inte varit registrerade som arbetslösa arbetssökande innan de mottog startpenningen. I arbetskraftsutbildning deltog 6 916 personer, vilket är 344 personer färre än i oktober i följande. I slutet av oktober deltog 3 039 personer i arbets- eller utbildningsförsök, 878 var sysselsatta som vikarie för alterneringslediga, 2 279 deltog i arbetsverksamhet i rehabiliteringssyfte och 4 559 i frivilliga studier med arbetslöshetsförmån.

## UTSIKTER | OKTOBER 2013

### SYSSELSÄTTNINGSOVERSIKT, OKTOBER 2013

#### LÅNGTIDSARBETSLÖSHETEN FORTSÄTTER ATT ÖKA I NYLAND

Uppgifterna för november 2013 offentliggörs på fredag 20.12.2013.

Nylands ELY-centrals sysselsättningsöversikt finns också på webbadressen

<http://www.ely-keskus.fi/sv/web/ely/ely-uusimaa-tyollisyyskatsauset>. Det är också möjligt att få

sysselsättningsöversikten per e-post. Sänd Era kontaktuppgifter till Jouni Nupponen

([jouni.nupponen@ely-centralen.fi](mailto:jouni.nupponen@ely-centralen.fi))

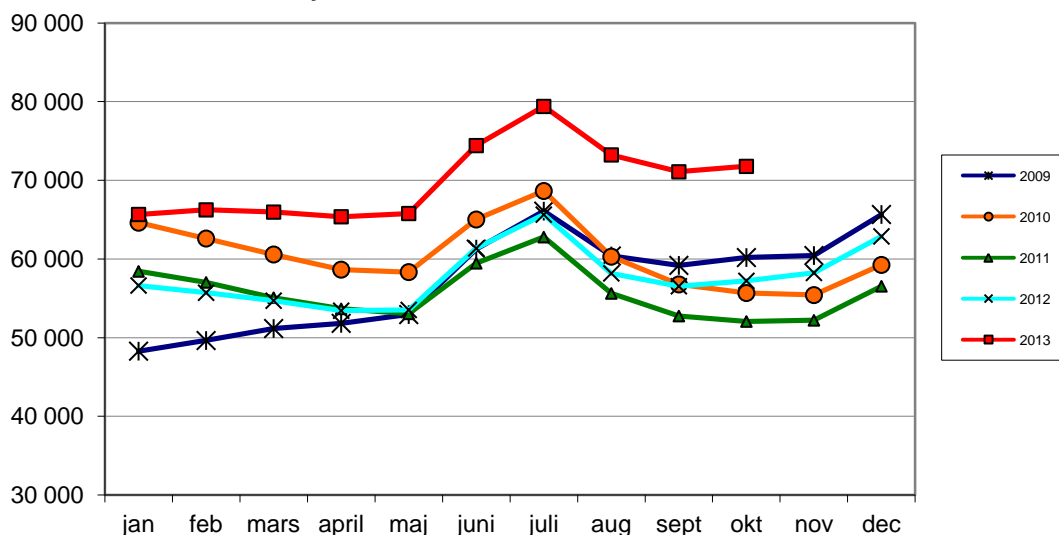
**KÄLLA:** Arbets- och näringsministeriets arbetsförmedlingsstatistik

ARBETSFÖRMEDELINGSSTATISTIK, LÄGESÖVERSIKT 31.10.2013  
**ARBETSLÖSA ARBETSSÖKANDE OCH LEDIGA ARBETSPLATSER PER KOMMUN**  
 ELY-CENTRAL: NYLAND

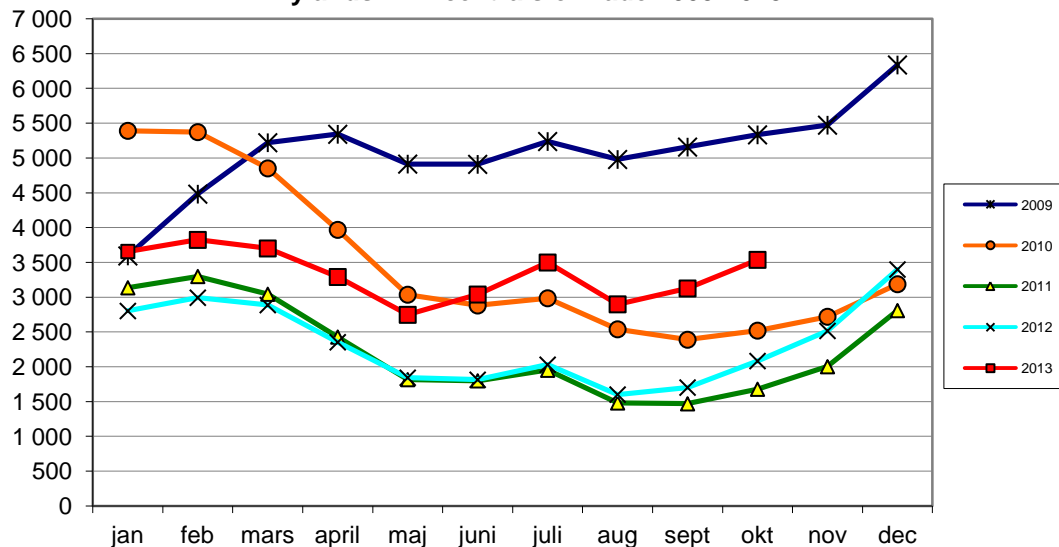
KOMMUN	ARBETS- KRAFT*	ARBETS- LÖSHETS- NIVÅ, %	ARBETSLÖSA ARBETSSÖKANDE			UNDER 25 ÅR	ÖVER 50 ÅR	ARB.LÖS. ÖVER 1 ÅR	HANDI- KAPP.	LEDIGA PLATSER
			ALLA	MÄN	KVINNOR					
<b>Helsingfors ekonomiska region</b>										
ESBO	132772	7,9	10450	5840	4610	1061	3620	2640	1016	1206
HELSINFORS	319286	9,6	30725	17146	13579	2843	9815	7800	3004	5336
VANDA	110387	9,8	10791	6005	4786	1152	3718	2836	1418	1234
HYVINGE	22784	9,6	2191	1239	952	312	814	541	322	204
TRÄSKÄNDA	20903	7,9	1656	964	692	219	654	434	232	214
HÖGFORS	4413	10,5	464	283	181	47	209	129	89	35
GRANKULLA	3895	6	232	129	103	11	96	61	12	17
KERVO	18215	8,3	1509	846	663	217	540	337	246	148
KYRKSLÄTT	19147	7,4	1416	818	598	128	566	454	153	96
LOJO	23227	10	2312	1352	960	323	922	669	371	119
MÄNTSÄLÄ	9969	5,6	560	312	248	71	233	127	56	52
NURMIJÄRVI	20410	5,3	1076	587	489	134	421	226	177	127
BORGNÄS	2537	6,3	161	86	75	20	64	43	19	0
SIBBO	9289	5,4	500	279	221	50	218	144	42	51
SJUNDEÅ	3143	5	157	82	75	21	79	54	23	8
TUSBY	19392	6,3	1221	683	538	122	502	313	179	129
VICHTIS	14700	8	1181	673	508	158	469	346	184	68
Tot.	754469	8,8	66602	37324	29278	6889	22940	17154	7543	9044
<b>Raseborg ekonomiska region</b>										
HANGÖ	4285	13,9	596	351	245	70	228	167	45	27
INGÅ	2744	5,9	161	88	73	12	73	43	14	13
RASEBORG	13653	8,9	1211	702	509	154	479	300	113	89
Tot.	20682	9,5	1968	1141	827	236	780	510	172	129
<b>Borgå ekonomiska region</b>										
ASKOLA	2493	7,1	176	90	86	15	82	44	18	19
MÖRSKOM	912	11,8	108	55	53	11	53	27	13	5
BORGÅ	24512	8,4	2052	1127	925	322	766	599	221	157
PUKKILA	956	7,4	71	31	40	13	27	15	14	6
Tot.	28873	8,3	2407	1303	1104	361	928	685	266	187
<b>Lovisa ekonomiska region</b>										
LAPTRÄSK	1300	8	104	61	43	10	49	36	15	6
LOVISA	7295	9,6	700	386	314	71	319	227	110	58
Tot.	8595	9,4	804	447	357	81	368	263	125	64
SAMMANLAGT	812619	8,8	71781	40215	31566	7567	25016	18612	8106	9424

\* Uppgifterna om arbetskraftens volym kommer från Statistikcentralens sysselsättningsstatistik (kommunnivå) och Statistikcentralens arbetskraftsundersökning (ELY-centralnivå).

**Arbetslösa arbetssökande i slutet av månaden vid kommunerna på Nylands ELY-centrals område 2009-2013**



**Personligen permitterade i slutet av månaden vid kommunerna på Nylands ELY-centrals område 2009-2013**



**Lediga arbetsplatser i slutet av månaden vid kommunerna på Nylands ELY-centrals område 2009-2013**

