



# Sysselsättningsöversikt, maj 2013

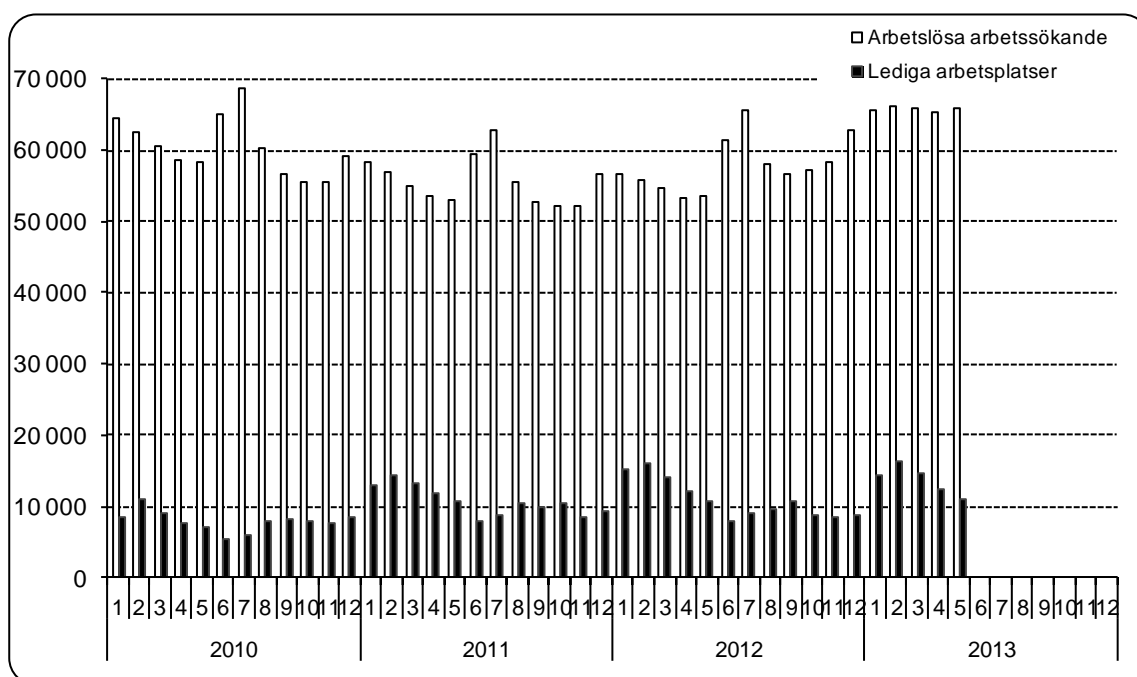
Får publiceras 25.6.2013 kl. 9.00

## Höga arbetslöshetssiffror under hela första delen av året

I slutet av maj var antalet arbetslösa arbetssökande, inklusive personligen permitterade, 65 789 i kommunerna på området för Närings-, trafik- och miljöcentralen i Nyland (ELY-centralen). I slutet av maj för ett år sedan fanns det 53 536 arbetslösa personer. På ett år ökade de arbetslösa med 12 253 personer eller 22,9 %. Jämfört med föregående månad ökade antalet arbetslösa med 415 personer.<sup>1</sup>

I maj fanns det 14 823 nya lediga arbetsplatser på Nylands ELY-centrals område. Detta är 1 905 platser färre än i maj 2012. Antalet lediga platser i slutet av månaden var 11 135, vilket är 415 platser (3,9 %) fler än i slutet av maj 2012. Flest lediga platser fanns i slutet av månaden inom kommersiellt arbete (2 406), hälsovård och socialt arbete (2 293) samt servicearbete (2 006).

Följande figur visar utvecklingen av arbetslösheten och antalet lediga arbetsplatser per månad åren 2010-2013 inom Nylands ELY-centrals område.<sup>2</sup>



<sup>1</sup> Arbetslösheten är förknippad med regelbundna säsongsrelaterade variationer. Arbetslösheten ökar i allmänhet på sommaren och vid årsskiftet då t.ex. skolorna slutar och visstidsanställningar upphör. På grund av säsongsvariationen jämför man ofta arbetslöshetssiffrorna med den situation som rådde för ett år sedan.

<sup>2</sup> När det gäller sysselsättningsöversikten har man vid årsskiftet övergått till kommunvis statistikföring. Därför avviker uppgifterna något från de tidigare publicerade. Också lagen om offentlig arbetskrafts- och företagservice har ändrat några statistikföringsgrunder.

Inom området för Närings-, trafik- och miljöcentralen i Nyland fanns det i slutet av maj 65 789 arbetslösa arbetssökande, inklusive personligen permitterade. Jämfört med månaden innan ökade antalet arbetslösa med 413 personer. Under ett år, dvs. från maj 2012 till maj 2013, ökade antalet arbetslösa med 12 253 personer (22,9 %). I maj var arbetslöshetsgraden på Nylands ELY-centrals område 8,1 %.<sup>3</sup>

Antalet permitterade minskade från april med 544 personer och var i slutet av maj 2 748. De permitterade var 904 fler (49 %) än för ett år sedan.<sup>4</sup>

I hela landet i slutet av maj var antalet arbetslösa arbetssökande, inklusive personligen permitterade, 269 045 personer, och arbetslöshetsgraden var 10,3 %. Jämfört med maj 2012 ökade arbetslösheten i hela landet med 39 705 personer, dvs. 17,3 %. Antalet nya lediga arbetsplatser som i maj anmäldes i hela landet var 41 897.

I följande tabell anges antalet arbetslösa enligt yrkesgrupp i slutet av april och förändringarna under en månad (maj 2013/april 2013) och ett år (maj 2013/maj 2012) inom Nylands ELY-centrals område.

Arbetslösa enligt yrkesgrupp	Maj 2013		April 2013		Förändring		Maj 2012		Förändring	
	antal	%	antal	%	antal	%	antal	%	antal	%
Vetenskapligt, tekniskt och konstnärligt arbete	9 507		9 097		410	4,5 %	7 745		1 762	22,8 %
Hälsovård, socialt arbete	3 799		3 580		219	6,1 %	3 083		716	23,2 %
Administration, kontor, IT	9 689		9 518		171	1,8 %	7 827		1 862	23,8 %
Kommersiellt arbete	6 176		6 033		143	2,4 %	4 947		1 229	24,8 %
Jord- och skogsbruk, fiske	621		776		-155	-20,0 %	474		147	31,0 %
Transport och kommunikation	2 408		2 453		-45	-1,8 %	1 954		454	23,2 %
Byggnadsarbete och gruvdrift	4 530		5 062		-532	-10,5 %	3 759		771	20,5 %
Industriellt arbete	10 304		10 508		-204	-1,9 %	8 749		1 555	17,8 %
Servicearbete	5 854		5 796		58	1,0 %	4 709		1 145	24,3 %
Arbete som inte klassificerats annanstans	12 901		12 553		348	2,8 %	10 289		2 612	25,4 %
<b>SAMMANLAGT</b>	<b>65 789</b>		<b>65 376</b>		<b>413</b>	<b>0,6 %</b>	<b>53 536</b>		<b>12 253</b>	<b>22,9 %</b>

Under ett år ökade arbetslösheten inom alla yrkesgrupper. Relativt sett ökade den mest inom jord- och skogsbruk (31,0 %), oklassificerat arbete (25,4 %) samt kommersiellt arbete (24,8 %).

Antalet arbetslösa kvinnor ökade i maj med 1 083 personer. Jämfört med maj för ett år sedan ökade antalet arbetslösa kvinnor med 5 535 personer (23,9 %). I slutet av maj var kvinnornas andel av de arbetslösa arbetssökande 43,6 % (28 652 personer). Arbetslösheten bland män minskade i maj med 670 personer. Jämfört med situationen ett år tidigare ökade männens arbetslöshet med 6 718 personer (22,1 %).

Antalet arbetslösa arbetssökande under 25 år inom Nylands ELY-centrals område var i slutet av maj 6 667, varav 1 221 var under 20 år. Antalet arbetslösa under 25 år ökade med 9 personer jämfört med månaden innan. Under ett år ökade antalet arbetslösa under 25 år med 1 539 personer (30,0 %).

Antalet arbetslösa över 50 år var i slutet av maj 23 295, vilket är 3 321 personer (16,6 %) fler än för ett år sedan. Antalet långtidsarbetslösa, som varit arbetslösa mer än ett år utan avbrott, var i slutet av maj 15 709, vilket är 2 132 personer (15,7 %) fler än för ett år sedan. Av områdets arbetslösa arbetssökande var andelen långtidsarbetslösa 23,9 %, vilket är 1,9 % av regionens arbetskraft.

Av kommunerna inom Nylands ELY-centrals område (se tabellen på sida 4) hade Hangö den högsta arbetslöshetsgraden (11,6 %) i slutet av maj. Den lägsta arbetslöshetsgraden fanns i Sjundeå (4,3 %). I tabellen över kommunerna anges arbetslöshetsgraderna även per ekonomisk region.

På Nylands ELY-centrals område fanns i slutet av maj 11 135 lediga arbetsplatser, vilket är 1 181 platser färre än i slutet av föregående månad, men 415 platser (3,9 %) fler än i slutet av maj 2012. I slutet av månaden fanns gott om lediga platser inom t.ex. försäljning och handelsrepresentation (1 503), hälso- och sjukvårdsarbete (997), pedagogiskt arbete (922) samt varuförsäljningsarbete (741).

<sup>3</sup> Arbetslöshetsgraderna i denna sysselsättningsöversikt överensstämmer med arbets- och näringsförvaltningens sätt att föra statistik. Finlands officiella arbetslöshetsgrader fås från Statistikcentralens arbetskraftsundersökning.

<sup>4</sup> Antalet permitterade i arbetsförmedlingsstatistiken innehåller alla personligen permitterade som anmält sig till arbets- och näringsbyrån. Största delen av de gruppermitterade syns inte i statistiken, eftersom de inte behöver anmäla sig till arbets- och näringsbyrån för att få utkomstskydd. Gruppermittering kan göras, då permitteringen gäller minst 10 personer och en bestämd tidsperiod. Antalet gruppermitterade på Nylands ELY-centrals område uppskattades i slutet av maj vara ca 1 200 vid sammanlagt 55 olika arbetsgivare. För ett år sedan var antalet gruppermitterade ca 2 100 personer vid 40 olika arbetsgivare.

I följande tabell anges antalet lediga arbetsplatser enligt yrkesgrupp i slutet av april och förändringar under en månad (maj 2013/april 2013) och under ett år (maj 2013/ maj 2012) vid arbets- och näringsbyråerna inom Nylands ELY-centrals område.

Lediga arbetsplatser enligt yrkesgrupp	Maj 2013	April 2013	Förändring		Maj 2012	Förändring	
			antal	%		antal	%
Vetenskapligt, tekniskt och konstnärligt arbete	1 499	1 706	-207	-12,1 %	1 436	63	4,4 %
Hälsovård, socialt arbete	2 293	2 575	-282	-11,0 %	1 976	317	16,0 %
Administration, kontor, IT	739	829	-90	-10,9 %	831	-92	-11,1 %
Kommersiellt arbete	2 406	2 267	139	6,1 %	2 180	226	10,4 %
Jord- och skogsbruk, fiske	124	182	-58	-31,9 %	140	-16	-11,4 %
Transport och kommunikation	537	807	-270	-33,5 %	567	-30	-5,3 %
Byggnadsarbete och gruvsdrift	671	564	107	19,0 %	503	168	33,4 %
Industriellt arbete	860	956	-96	-10,0 %	902	-42	-4,7 %
Servicearbete	2 006	2 430	-424	-17,4 %	2 185	-179	-8,2 %
Arbete som inte klassificerats annanstans	0	0	0		0	0	
<b>SAMMANLAGT</b>	<b>11 135</b>	<b>12 316</b>	<b>-1 181</b>	<b>-9,6 %</b>	<b>10 720</b>	<b>415</b>	<b>3,9 %</b>

Jämfört med maj i fjol ökade antalet lediga platser relativt sett mest inom byggnadsarbete och gruvsdrift (33,4 %), hälsovård och socialt arbete (16,0 %) samt kommersiellt arbete (10,4 %). Antalet lediga platser minskade i sin tur relativt sett mest inom jord- och skogsbruk (-11,4 %).

Den aktiva arbetskraftspolitiken omfattade i slutet av maj 23 727 personer, vilket är 2,9 % av arbetskraften inom Nylands ELY-centrals område. Antalet personer som omfattades av arbetskraftspolitiska tjänster minskade med 1 019 jämfört med maj månad förra året. I slutet av maj var 6 374 personer sysselsatta, dvs. 10 fler än för ett år sedan. Startpenning som stöd till nya företagare betalades till 1 146 personer. Av mottagarna av startpenning hade 528 inte varit registrerade som arbetslösa arbetssökande innan de mottog startpenningen. I arbetskraftsutbildning deltog 6 555 personer, vilket är 393 personer färre än i maj i fjol. I arbets- eller utbildningsförsök deltog 2 849 personer. Antalet personer som deltog i arbetspraktik eller i arbetslivsträning var 287. I slutet av maj var 1 461 personer sysselsatta som vikarie för alterneringslediga, 2 132 deltog i arbetsverksamhet i rehabiliteringssyfte och 4 064 i frivilliga studier med arbetslöshetsförmån.

## UTSIKTER | MAJ 2013

### SYSSELSÄTTNINGSOVERSIKT, MAJ 2013

#### HÖGA ARBETSLÖSHETSSIFFROR UNDER HELA FÖRSTA DELEN AV ÅRET

Uppgifterna för juni 2013 offentliggörs på tisdag 23.7.2013.

Nylands ELY-centrals sysselsättningsöversikt finns också på webbadressen

[www.ely-centralen.fi/nyland](http://www.ely-centralen.fi/nyland). Det är också möjligt att få sysselsättningsöversikten per e-post.

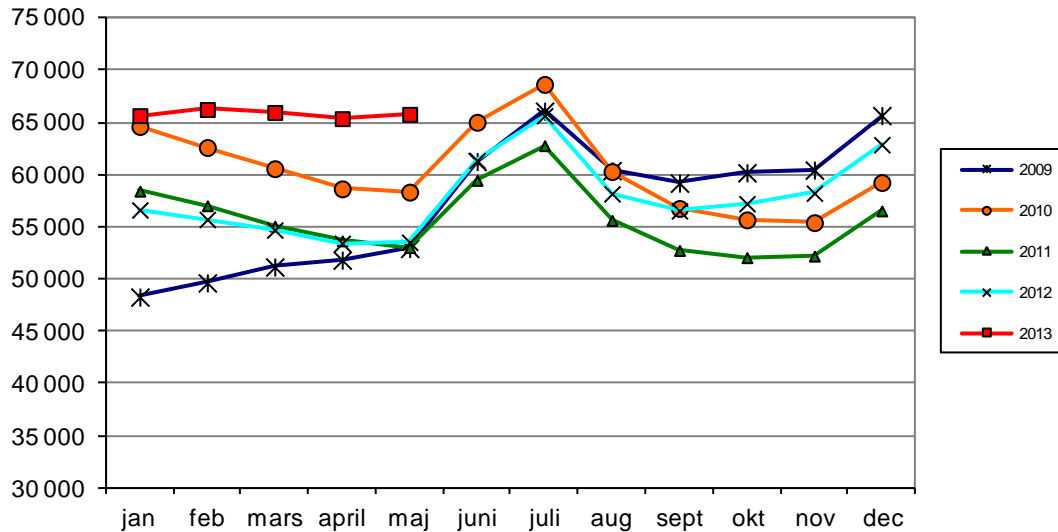
Sänd Era kontaktuppgifter till Jouni Nupponen ([jouni.nupponen@ely-centralen.fi](mailto:jouni.nupponen@ely-centralen.fi))

KÄLLA: Arbets- och näringsministeriets arbetsförmedlingsstatistik

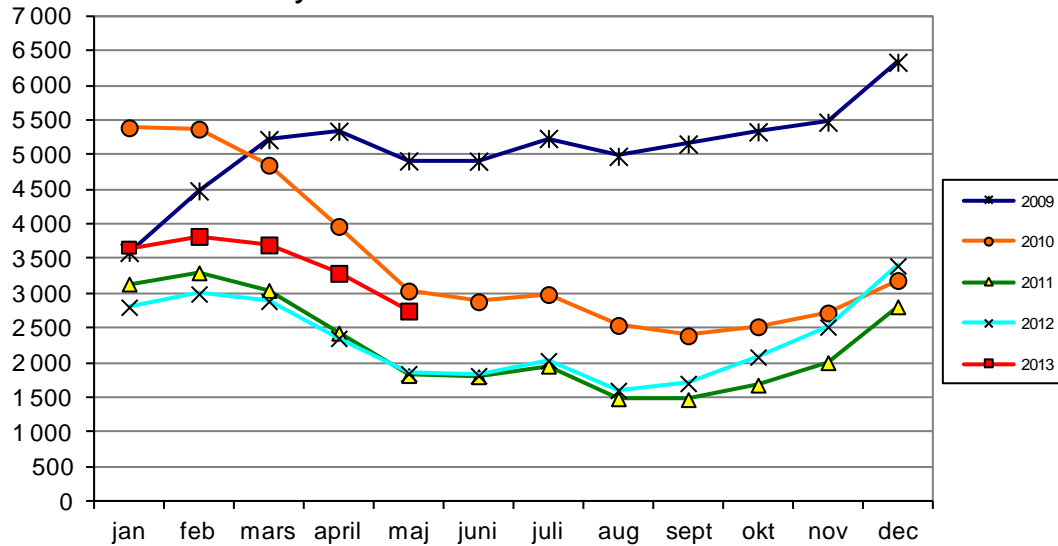
KOMMUN	ARBETS- KRAFT*	ARBETS- LÖSHETS- NIVÅ, %	ARBETSLÖSA ARBETSSÖKANDE			UNDER 25 ÅR	ÖVER 50 ÅR	ARB.LÖS. ÖVER 1 ÅR	HANDI- KAPP.	LEDIGA PLATSER
			ALLA	MÄN	KVINNOR					
<b>Helsingfors ekonomiska region</b>										
ESBO	132772	7,2	9544	5416	4128	1004	3346	2017	992	1437
HELSINFORS	319286	8,8	28222	15724	12498	2624	9100	6578	2930	5429
VANDA	110387	9,0	9930	5580	4350	945	3485	2625	1421	1854
HYVINGE	22784	8,8	2006	1153	853	260	772	479	325	292
TRÄSKÄNDA	20903	7,2	1499	866	633	159	602	383	247	227
HÖGFORS	4413	9,4	415	232	183	48	184	98	80	31
GRANKULLA	3895	5,4	211	128	83	16	88	49	10	29
KERVO	18215	7,6	1386	807	579	200	489	294	259	177
KYRKSLÄTT	19147	6,8	1300	771	529	115	553	341	155	103
LOJO	23227	9,0	2102	1216	886	276	841	576	393	253
MÄNTSÄLÄ	9969	4,9	491	279	212	65	204	106	45	74
NURMIJÄRVI	20410	4,7	968	543	425	98	369	191	160	190
BORGNÄS	2537	5,3	134	65	69	12	60	36	15	14
SIBBO	9289	4,8	443	264	179	36	209	108	43	48
SJUNDEÅ	3143	4,3	135	71	64	16	66	43	18	19
TUSBY	19392	5,9	1135	648	487	111	491	271	177	246
VICHTIS	14700	7,3	1068	620	448	129	437	268	158	129
Tot.	754469	8,1	60989	34383	26606	6114	21296	14463	7428	10552
<b>Raseborg ekonomiska region</b>										
HANGÖ	4285	11,6	497	304	193	58	207	105	45	57
INGÅ	2744	5,2	143	67	76	10	66	38	13	24
RASEBORG	13653	8,6	1173	698	475	136	484	250	125	102
Tot.	20682	8,8	1813	1069	744	204	757	393	183	183
<b>Borgå ekonomiska region</b>										
ASKOLA	2493	6,0	150	83	67	16	73	42	14	13
MÖRSKOM	912	9,6	88	49	39	9	43	26	14	6
PUKKILA	956	6,1	58	31	27	6	28	14	11	1
BORGÅ	24512	7,9	1934	1087	847	247	759	550	225	212
Tot.	28873	7,7	2230	1250	980	278	903	632	264	232
<b>Lovisa ekonomiska region</b>										
LAPPTRÄSK	1300	7,8	102	63	39	9	42	32	17	11
LOVISA	7295	9,0	655	372	283	62	297	189	118	157
Tot.	8595	8,8	757	435	322	71	339	221	135	168
SAMMANLAGT	812619	8,1	65789	37137	28652	6667	23295	15709	8010	11135

\* Uppgifterna om arbetskraftens volym kommer från Statistikcentralens sysselsättningsstatistik (kommunnivå) och Statistikcentralens arbetskraftsundersökning (ELY-centralnivå).

**Arbetslösa arbetssökande i slutet av månaden vid kommunerna på Nylands ELY-centrals område 2009-2013**



**Personligen permitterade i slutet av månaden vid kommunerna på Nylands ELY-centrals område 2009-2013**



**Lediga arbetsplatser i slutet av månaden vid kommunerna på Nylands ELY-centrals område 2009-2013**

