



Ytterligare information:
Santtu Sundvall 0295 020 914
Jouni Nupponen 0295 021 117

Sysselsättningsöversikt, juli 2013

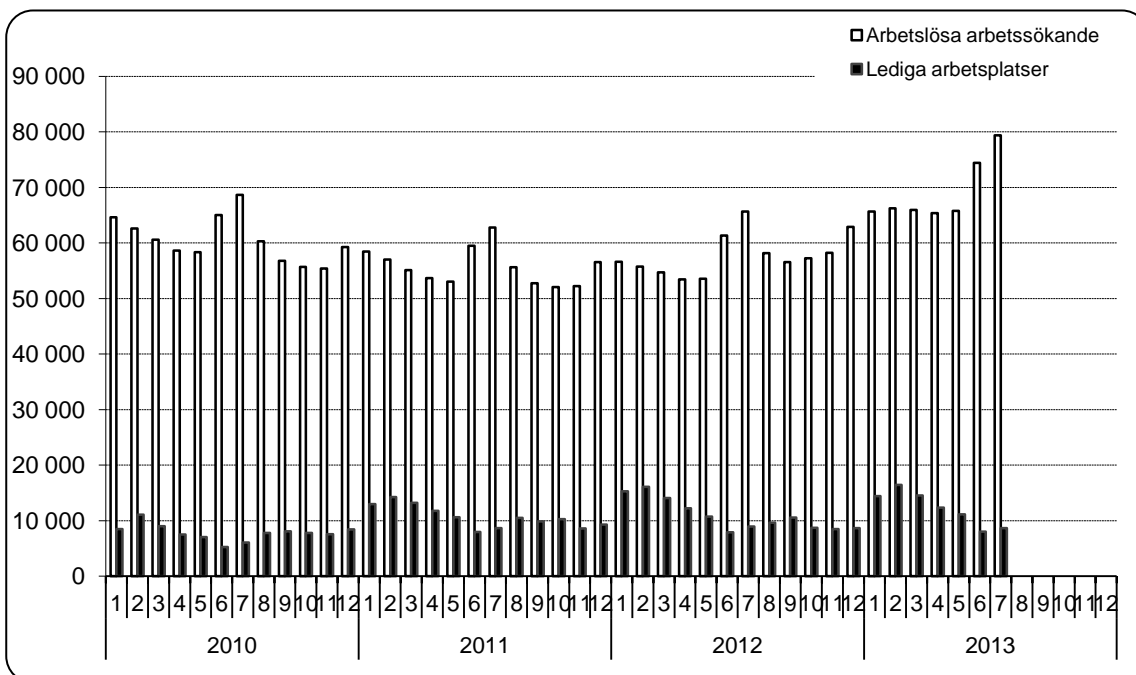
Får publiceras 20.8.2013 kl. 9.00

Antalet arbetslösa under 25 år är redan nästan tio tusen i Nyland

I slutet av juli var antalet arbetslösa arbetssökande, inklusive personligen permitterade, 79 401 i kommunerna på området för Närings-, trafik- och miljöcentralen i Nyland (ELY-centralen). I slutet av juli för ett år sedan fanns det 65 649 arbetslösa personer. På ett år ökade de arbetslösa med 13 752 personer eller 20,9 %. Antalet arbetslösa arbetssökande under 25 år var 9 770 på Nylands ELY-centrals område i slutet av juli. På ett år ökade antalet arbetslösa unga under 25 år med 1 930 personer (24,6 %).¹

I juli fanns det 10 384 nya lediga arbetsplatser på Nylands ELY-centrals område. Detta är 809 platser färre än i juli 2012. Antalet lediga platser i slutet av månaden var 8 632, vilket är 337 platser (-3,8 %) färre än i slutet av juli 2012. Flest lediga platser fanns i slutet av månaden inom kommersiellt arbete (2 027), servicearbete (1 827) samt hälsovård och socialt arbete (1 561).

Följande figur visar utvecklingen av arbetslösheten och antalet lediga arbetsplatser per månad åren 2010-2013 inom Nylands ELY-centrals område.²



¹ Arbetslösheten är förknippad med regelbundna säsongsrelaterade variationer. Arbetslösheten ökar i allmänhet på sommaren och vid årsskiftet då t.ex. skolorna slutar och visstidsanställningar upphör. På grund av säsongsvariationen jämför man ofta arbetslöshetssiffrorna med den situation som rådde för ett år sedan.

² När det gäller sysselsättningsöversikten har man vid årsskiftet övergått till kommunvis statistikföring. Därför avviker uppgifterna något från de tidigare publicerade. Också lagen om offentlig arbetskrafts- och företagservice har ändrat några statistikföringsgrunder.

Inom området för Närings-, trafik- och miljöcentralen i Nyland fanns det i slutet av juli 79 401 arbetslösa arbetssökande, inklusive personligen permitterade. Jämfört med månaden innan ökade antalet arbetslösa med 4 976 personer. Under ett år, dvs. från juli 2012 till juli 2013, ökade antalet arbetslösa med 13 752 personer (20,9 %). I juli var arbetslöshetsgraden på Nylands ELY-centrals område 9,8 %.³

Antalet personligen permitterade ökade från juni med 460 personer och var 3 500 i slutet av juli. De permitterade var 1 469 fler (72,3 %) än för ett år sedan.⁴

I hela landet i slutet av juli var antalet arbetslösa arbetssökande, inklusive personligen permitterade, 318 586 personer, och arbetslöshetsgraden var 12,2 %. Jämfört med juli 2012 ökade arbetslösheten i hela landet med 42 846 personer, dvs. 15,5 %. Antalet nya lediga arbetsplatser som i juli anmäldes i hela landet var 29 925.

I följande tabell anges antalet arbetslösa enligt yrkesgrupp i slutet av april och förändringarna under en månad (juli 2013/juni 2013) och ett år (juli 2013/juli 2012) inom Nylands ELY-centrals område.

Arbetslösa enligt yrkesgrupp	Juli 2013		Juni 2013		Förändring		Juli 2012		Förändring	
	antal	%	antal	%	antal	%	antal	%	antal	%
Vetenskapligt, tekniskt och konstnärligt arbete	12 250		11 436		814	7,1 %	10 281		1 969	19,2 %
Hälsovård, socialt arbete	5 982		5 392		590	10,9 %	4 983		999	20,0 %
Administration, kontor, IT	11 139		10 522		617	5,9 %	9 197		1 942	21,1 %
Kommersiellt arbete	7 266		6 838		428	6,3 %	5 860		1 406	24,0 %
Jord- och skogsbruk, fiske	735		688		47	6,8 %	597		138	23,1 %
Transport och kommunikation	2 575		2 491		84	3,4 %	2 179		396	18,2 %
Byggnadsarbete och gruvarbete	4 513		4 465		48	1,1 %	3 739		774	20,7 %
Industriellt arbete	11 540		11 124		416	3,7 %	9 795		1 745	17,8 %
Servicearbete	7 029		6 544		485	7,4 %	5 683		1 346	23,7 %
Arbete som inte klassificerats annanstans	16 372		14 925		1 447	9,7 %	13 335		3 037	22,8 %
SAMMANLAGT	79 401		74 425		4 976	6,7 %	65 649		13 752	20,9 %

Under ett år ökade arbetslösheten inom alla yrkesgrupper. Relativt sett ökade den mest inom kommersiellt arbete (24,0 %), servicearbete (23,7 %) och jord- och skogsbruksarbete (23,1 %).

Antalet arbetslösa kvinnor ökade i juli med 2 896 personer. Jämfört med juli för ett år sedan ökade antalet arbetslösa kvinnor med 6 200 personer (20,0 %). I slutet av juli var kvinnornas andel av de arbetslösa arbetssökande 46,9 % (37 254 personer). Arbetslösheten bland män ökade i juli med 2 080 personer. Jämfört med situationen ett år tidigare ökade männens arbetslöshet med 7 552 personer (21,8 %).

Antalet arbetslösa arbetssökande under 25 år inom Nylands ELY-centrals område var i slutet av juli 9 770, varav 2 442 var under 20 år. Antalet arbetslösa under 25 år ökade med 896 personer jämfört med månaden innan. Under ett år ökade antalet arbetslösa unga under 25 år med 1 930 personer (24,6 %).

Antalet arbetslösa över 50 år var i slutet av juli 25 600, vilket är 3 486 personer (15,8 %) fler än för ett år sedan. Antalet långtidsarbetslösa, som varit arbetslösa mer än ett år utan avbrott, var i slutet av juli 17 370, vilket är 3 284 personer (23,3 %) fler än för ett år sedan. Av områdets arbetslösa arbetssökande var andelen långtidsarbetslösa 21,9 %, vilket är 2,1 % av regionens arbetskraft.

Av kommunerna inom Nylands ELY-centrals område (se tabellen på sida 4) hade Hangö den högsta arbetslöshetsgraden (13,4 %) i slutet av juli. Den lägsta arbetslöshetsgraden fanns i Sjundeå (5,5 %). I tabellen över kommunerna anges arbetslöshetsgraderna även per ekonomisk region.

På Nylands ELY-centrals område fanns i slutet av juli 8 632 lediga arbetsplatser, vilket är 639 platser fler än i slutet av föregående månad, men 337 platser (-3,8 %) färre än i slutet av juli 2012. I slutet av månaden fanns gott om lediga platser inom t.ex. försäljning och handelsrepresentation (1 050), varuförsäljningsarbete (819), hälso- och sjukvårdsarbete (605) samt husbyggnadsarbete (544).

³ Arbetslöshetsgraderna i denna sysselsättningsöversikt överensstämmer med arbets- och näringsförvaltningens sätt att föra statistik. Finlands officiella arbetslöshetsgrader fås från Statistikcentralens arbetskraftsundersökning.

⁴ Förfarandet med gruppermitteringar upphörde 30.6.2013. Efter det måste alla permitterade anmäla sig personligen till arbets- och näringsbyråerna. Antalet permitterade i arbetsförmedlingsstatistiken innehåller alla personligen permitterade som anmält sig till arbets- och näringsbyrån. Största delen av de gruppermitterade syns inte i statistiken, eftersom de inte behöver anmäla sig till arbets- och näringsbyrån för att få utkomstskydd. Gruppermittering kan göras, då permitteringen gäller minst 10 personer och en bestämd tidsperiod. Antalet gruppermitterade på Nylands ELY-centrals område uppskattades i slutet av juli vara ca 1 100 vid sammanlagt 38 olika arbetsgivare. För ett år sedan var antalet gruppermitterade ca 1 700 personer vid 39 olika arbetsgivare.

I följande tabell anges antalet lediga arbetsplatser enligt yrkesgrupp i slutet av april och förändringar under en månad (juli 2013/juni 2013) och under ett år (juli 2013/ juli 2012) vid arbets- och näringsbyråerna inom Nylands ELY-centrals område.

Lediga arbetsplatser enligt yrkesgrupp	Juli 2013		Förändring		Juli 2012		Förändring	
	antal	%	antal	%	antal	%	antal	%
Vetenskapligt, tekniskt och konstnärligt arbete	698		724	-26 -3,6 %	1 153		-455 -39,5 %	
Hälsovård, socialt arbete	1 561		1 512	49 3,2 %	1 719		-158 -9,2 %	
Administration, kontor, IT	577		529	48 9,1 %	681		-104 -15,3 %	
Kommersiellt arbete	2 027		1 735	292 16,8 %	2 105		-78 -3,7 %	
Jord- och skogsbruk, fiske	74		68	6 8,8 %	70		4 5,7 %	
Transport och kommunikation	466		492	-26 -5,3 %	403		63 15,6 %	
Byggnadsarbete och gruvarbete	653		703	-50 -7,1 %	474		179 37,8 %	
Industriellt arbete	749		670	79 11,8 %	717		32 4,5 %	
Servicearbete	1 827		1 560	267 17,1 %	1 647		180 10,9 %	
Arbete som inte klassificerats annanstans	0		0	0	0		0	
SAMMANLAGT	8 632		7 993	639 8,0 %	8 969		-337 -3,8 %	

Jämfört med juli i fjol ökade antalet lediga platser relativt sett mest inom byggnadsarbete och gruvarbete (37,8 %), transport och kommunikation (15,6 %) samt servicearbete (10,9 %). Antalet lediga platser minskade i sin tur relativt sett mest inom vetenskapligt, tekniskt och konstnärligt arbete (-39,5 %).

Den aktiva arbetskraftspolitiken omfattade i slutet av juli 19 954 personer, vilket är 2,5 % av arbetskraften inom Nylands ELY-centrals område. Antalet personer som omfattades av arbetskraftspolitiska tjänster minskade med 273 jämfört med juli månad förra året. I slutet av juli var 6 433 personer sysselsatta, dvs. 523 fler än för ett år sedan. Startpenning som stöd till nya företagare betalades till 1 204 personer. Av mottagarna av startpenning hade 569 inte varit registrerade som arbetslösa arbetssökande innan de mottog startpenningen. I arbetskraftsutbildning deltog 5 400 personer, vilket är 430 personer fler än i juli i fjol. I arbets- eller utbildningsförsök deltog 1 921 personer. Antalet personer som deltog i arbetspraktik eller i arbetslivsträning var 4. I slutet av juli var 1 260 personer sysselsatta som vikarie för alterneringslediga, 1 523 deltog i arbetsverksamhet i rehabiliteringssyfte och 3 392 i frivilliga studier med arbetslöshetsförmån.

UTSIKTER | JULI 2013

SYSSELSÄTTNINGSOVERSIKT, JULI 2013

ANTALET ARBETSLÖSA UNDER 25 ÅR ÄR REDAN NÄSTAN TIO TUSEN I NYLAND

Uppgifterna för augusti 2013 offentliggörs på tisdag 24.9.2013.

Nylands ELY-centrals sysselsättningsöversikt finns också på webbadressen

www.ely-centralen.fi/nyland. Det är också möjligt att få sysselsättningsöversikten per e-post.

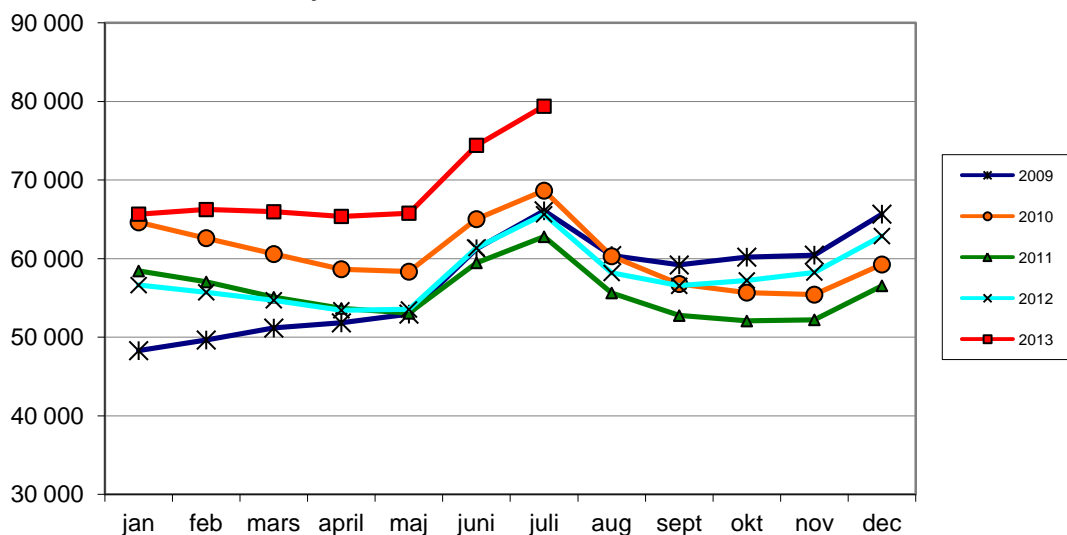
Sänd Era kontaktuppgifter till Jouni Nupponen (jouni.nupponen@ely-centralen.fi)

KÄLLA: Arbets- och näringsministeriets arbetsförmedlingsstatistik

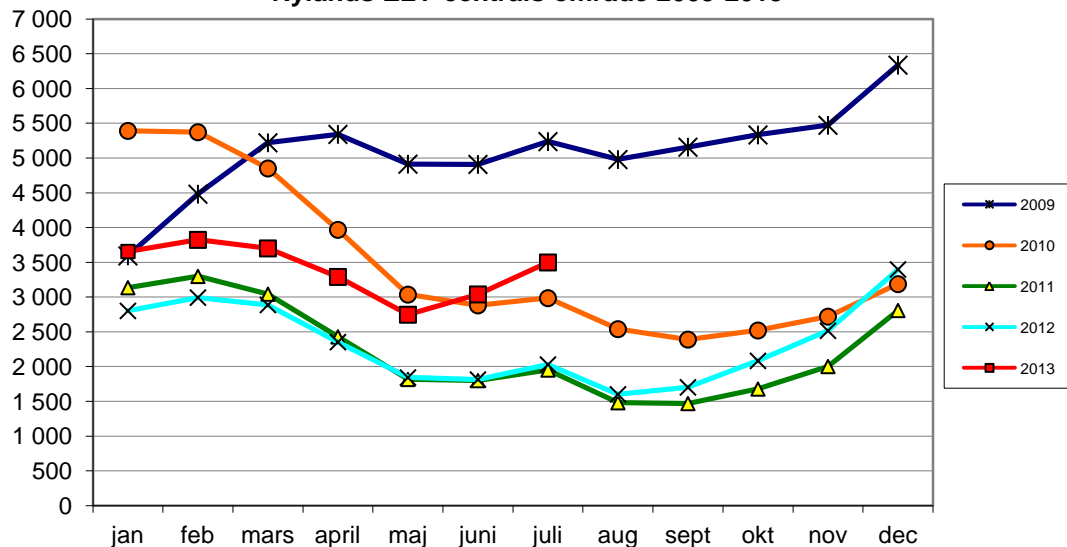
KOMMUN	ARBETS- KRAFT*	ARBETS- LÖSHETS- NIVÅ, %	ARBETSLÖSA ARBETSSÖKANDE			UNDER 25 ÅR	ÖVER 50 ÅR	ARB.LÖS. ÖVER 1 ÅR	HANDI- KAPP.	LEDIGA PLATSER
			ALLA	MÄN	KVINNOR					
Helsingfors ekonomiska region										
ESBO	132772	8,9	11811	6269	5542	1512	3733	2286	1113	1070
HELSINFORS	319286	10,6	33779	17983	15796	3789	9903	7315	3221	4604
VANDA	110387	10,8	11867	6226	5641	1476	3791	2789	1536	1206
HYVINGE	22784	10,9	2473	1304	1169	409	866	517	371	221
TRÅSKÄNDA	20903	9,2	1925	1009	916	294	680	416	282	163
HÖGFORS	4413	11,3	499	267	232	60	212	114	89	14
GRANKULLA	3895	6,5	252	137	115	23	93	56	10	31
KERVO	18215	9,2	1672	884	788	270	544	315	268	163
KYRKSLÄTT	19147	8,3	1582	861	721	177	611	400	169	106
LOJO	23227	10,5	2432	1328	1104	350	921	624	416	138
MÄNTSÄLÄ	9969	5,9	588	318	270	93	224	110	53	58
NURMIJÄRVI	20410	5,9	1194	624	570	157	417	220	183	134
BORGNÄS	2537	6,7	169	85	84	21	65	41	17	6
SIBBO	9289	5,9	544	292	252	63	233	129	43	43
SJUNDEÅ	3143	5,5	173	79	94	18	78	49	21	9
TUSBY	19392	6,9	1340	692	648	151	523	299	187	148
VICHTIS	14700	8,9	1302	678	624	183	479	303	193	105
Tot.	754469	9,8	73602	39036	34566	9046	23373	15983	8172	8219
Raseborg ekonomiska region										
HANGÖ	4285	13,4	573	342	231	76	216	150	54	46
INGÅ	2744	6,3	172	79	93	10	71	43	13	18
RASEBORG	13653	10,9	1486	846	640	175	558	284	144	89
Tot.	20682	10,8	2231	1267	964	261	845	477	211	153
Borgå ekonomiska region										
ASKOLA	2493	7,4	184	91	93	22	82	47	18	11
MÖRSKOM	912	11,3	103	52	51	11	47	30	14	4
BORGÅ	24512	9,4	2307	1203	1104	342	842	573	233	181
PUKKILA	956	7,7	74	31	43	8	25	16	15	3
Tot.	28873	9,2	2668	1377	1291	383	996	666	280	199
Lovisa ekonomiska region										
LAPPTRÄSK	1300	7,9	103	60	43	5	43	37	15	10
LOVISA	7295	10,9	797	407	390	75	343	207	136	51
Tot.	8595	10,5	900	467	433	80	386	244	151	61
SAMMANLAGT	812619	9,8	79401	42147	37254	9770	25600	17370	8814	8632

* Uppgifterna om arbetskraftens volym kommer från Statistikcentralens sysselsättningsstatistik (kommunnivå) och Statistikcentralens arbetskraftsundersökning (ELY-centralnivå).

Arbetslösa arbetssökande i slutet av månaden vid kommunerna på Nylands ELY-centrals område 2009-2013



Personligen permitterade i slutet av månaden vid kommunerna på Nylands ELY-centrals område 2009-2013



Lediga arbetsplatser i slutet av månaden vid kommunerna på Nylands ELY-centrals område 2009-2013

