



Sysselsättningsöversikt, augusti 2013

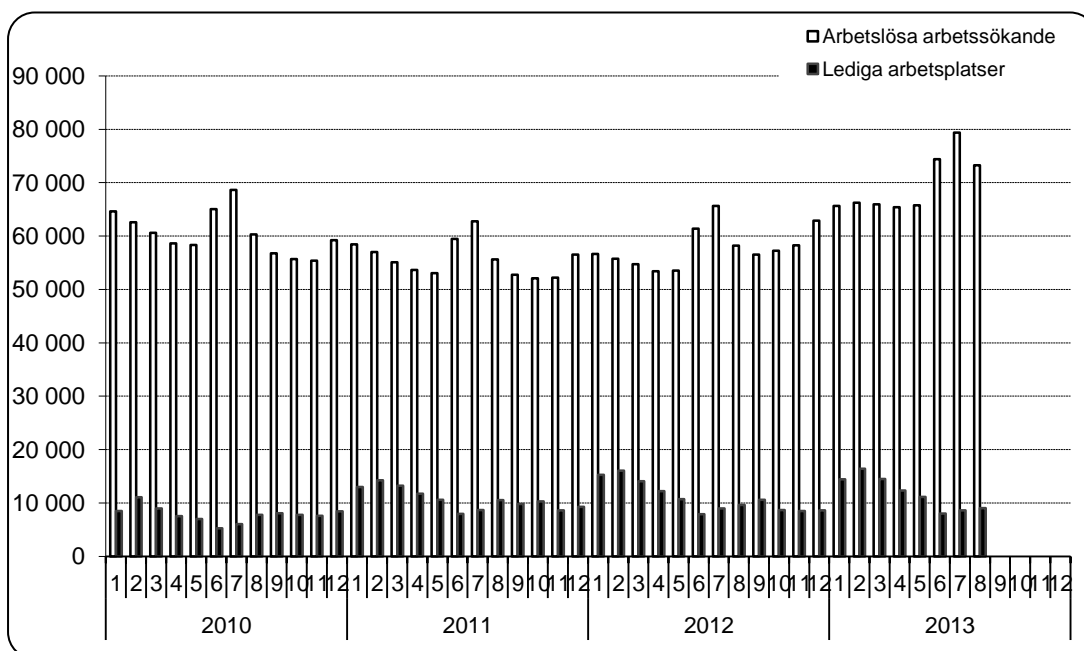
Får publiceras 24.9.2013 kl. 9.00

Mer än 40 % fler arbetslösa unga än året innan

I slutet av augusti var antalet arbetslösa arbetssökande, inklusive personligen permitterade, 73 238 i kommunerna på området för Närings-, trafik- och miljöcentralen i Nyland (ELY-centralen). I slutet av augusti för ett år sedan fanns det 58 182 arbetslösa personer. På ett år ökade de arbetslösa med 15 056 personer eller 25,9 %. Jämfört med föregående månad minskade antalet arbetslösa med 6 163 personer.¹ Antalet arbetslösa arbetssökande under 25 år var 8 211 på Nylands ELY-centrals område i slutet av augusti. På ett år ökade antalet arbetslösa unga under 25 år med 2 398 personer (41,3 %).

I augusti fanns det 12 798 nya lediga arbetsplatser på Nylands ELY-centrals område. Detta är 2 163 platser färre än i augusti 2012. Antalet lediga platser i slutet av månaden var 9 053, vilket är 573 platser (6,0 %) färre än i slutet av augusti 2012. Flest lediga platser fanns i slutet av månaden inom kommersiellt arbete (2 064), servicearbete (2 011) samt hälsovård och socialt arbete (1 692).

Följande figur visar utvecklingen av arbetslösheten och antalet lediga arbetsplatser per månad åren 2010-2013 inom Nylands ELY-centrals område.²



¹ Arbetslösheten är förknippad med regelbundna säsongsrelaterade variationer. Arbetslösheten ökar i allmänhet på sommaren och vid årsskiftet då t.ex. skolorna slutar och visstidsanställningar upphör. På grund av säsongsvariationen jämför man ofta arbetslöshetssiffrorna med den situation som rådde för ett år sedan.

² När det gäller sysselsättningsöversikten har man vid årsskiftet övergått till kommunvis statistikföring. Därför avviker uppgifterna något från de tidigare publicerade. Också lagen om offentlig arbetskrafts- och företagservice har ändrat några statistikföringsgrunder.

Inom området för Närings-, trafik- och miljöcentralen i Nyland fanns det i slutet av augusti 73 238 arbetslösa arbetssökande, inklusive personligen permitterade. Jämfört med månaden innan minskade antalet arbetslösa med 6 163 personer. Under ett år, dvs. från augusti 2012 till augusti 2013, ökade antalet arbetslösa med 15 056 personer (25,9 %). I augusti var arbetslöshetsgraden på Nylands ELY-centrals område 9,0 %.³

Antalet permitterade minskade från juli med 601 personer och var 2 899 i slutet av augusti. De permitterade var 1 297 fler (81,0 %) än för ett år sedan.⁴

I hela landet i slutet av augusti var antalet arbetslösa arbetssökande, inklusive personligen permitterade, 290 245 personer, och arbetslöshetsgraden var 11,1 %. Jämfört med augusti 2012 ökade arbetslösheten i hela landet med 44 310 personer, dvs. 18,0 %. Antalet nya lediga arbetsplatser som i augusti anmäldes i hela landet var 35 897.

I följande tabell anges antalet arbetslösa enligt yrkesgrupp i slutet av augusti och förändringarna under en månad (augusti 2013/juli 2013) och ett år (augusti 2013/augusti 2012) inom Nylands ELY-centrals område.

Arbetslösa enligt yrkesgrupp	Augusti 2013		Juli 2013		Förändring		Augusti 2012		Förändring	
	antal	%	antal	%	antal	%	antal	%	antal	%
Vetenskapligt, tekniskt och konstnärligt arbete	10 688		12 250		-1 562	-12,8 %	8 667		2 021	23,3 %
Hälsovård, socialt arbete	4 665		5 982		-1 317	-22,0 %	3 561		1 104	31,0 %
Administration, kontor, IT	10 867		11 139		-272	-2,4 %	8 650		2 217	25,6 %
Kommersiellt arbete	6 970		7 266		-296	-4,1 %	5 394		1 576	29,2 %
Jord- och skogsbruk, fiske	705		735		-30	-4,1 %	553		152	27,5 %
Transport och kommunikation	2 499		2 575		-76	-3,0 %	2 107		392	18,6 %
Byggnadsarbete och gruvdrift	4 434		4 513		-79	-1,8 %	3 630		804	22,1 %
Industriellt arbete	11 020		11 540		-520	-4,5 %	9 106		1 914	21,0 %
Servicearbete	6 586		7 029		-443	-6,3 %	5 085		1 501	29,5 %
Arbete som inte klassificerats annanstans	14 804		16 372		-1 568	-9,6 %	11 429		3 375	29,5 %
SAMMANLAGT	73 238		79 401		-6 163	-7,8 %	58 182		15 056	25,9 %

Under ett år ökade arbetslösheten inom alla yrkesgrupper. Relativt sett ökade den mest inom hälsovård och socialt arbete (31,0 %), servicearbete (29,5 %) och oklassificerat arbete (29,5 %).

Antalet arbetslösa kvinnor minskade i augusti med 4 220 personer. Jämfört med augusti för ett år sedan ökade antalet arbetslösa kvinnor med 6 991 personer (26,8 %). I slutet av augusti var kvinnornas andel av de arbetslösa arbetssökande 45,1 % (33 034 personer). Arbetslösheten bland män minskade i augusti med 1 943 personer. Jämfört med situationen ett år tidigare ökade männens arbetslöshet med 8 065 personer (25,1 %).

Antalet arbetslösa arbetssökande under 25 år inom Nylands ELY-centrals område var i slutet av augusti 8 211, varav 2 069 var under 20 år. Antalet arbetslösa under 25 år minskade med 1 559 personer jämfört med månaden innan. Under ett år ökade antalet arbetslösa unga under 25 år med 2 398 personer (41,3 %).

Antalet arbetslösa över 50 år var i slutet av augusti 24 841, vilket är 3 694 personer (17,5 %) fler än för ett år sedan. Antalet långtidsarbetslösa, som varit arbetslösa mer än ett år utan avbrott, var i slutet av augusti 17 692, vilket är 3 832 personer (27,6 %) fler än för ett år sedan. Av områdets arbetslösa arbetssökande var andelen långtidsarbetslösa 24,2 %, vilket är 2,2 % av regionens arbetskraft.

Av kommunerna inom Nylands ELY-centrals område (se tabellen på sida 4) hade Hangö den högsta arbetslöshetsgraden (12,1 %) i slutet av augusti. Den lägsta arbetslöshetsgraden fanns i Sjundeå (5,0 %). I tabellen över kommunerna anges arbetslöshetsgraderna även per ekonomisk region.

På Nylands ELY-centrals område fanns i slutet av augusti 9 053 lediga arbetsplatser, vilket är 421 platser fler än i slutet av föregående månad, men 573 platser (6,0 %) färre än i slutet av augusti 2012. I slutet av månaden fanns gott om lediga platser inom t.ex. försäljning och handelsrepresentation (1 131), hälso- och sjukvårdsarbete (810), varuförsäljningsarbete (751) samt härbärgeringsrörelse och storköksarbete (523).

³ Arbetslöshetsgraderna i denna sysselsättningsöversikt överensstämmer med arbets- och näringsförvaltningens sätt att föra statistik. Finlands officiella arbetslöshetsgrader fås från arbetskraftsundersökningen.

⁴ Antalet permitterade i arbetsförmedlingsstatistiken innehåller alla personligen permitterade som anmält sig till arbets- och näringsbyrån. Antalet gruppermitterade på Nylands ELY-centrals område uppskattades i slutet av augusti vara ca 900 vid sammanlagt 33 olika arbetsgivare. För ett år sedan var antalet gruppermitterade ca 1 200 vid 31 olika arbetsgivare. Fr.o.m. den 1 juli 2013 har permitterade själva anmält sig till arbets- och näringsbyrån, medan arbetsgivaren tidigare kunde anmäla de permitterade, då permitteringen gällde minst 10 personer och en bestämd tidsperiod. Förändringen kommer att synas som en ökning av antalet arbetslösa. Permitteringar som börjat före 1.7.2013 syns emellertid ännu endast som gruppermitteringsuppgifter, separat anmälda av arbetsgivarna.

I följande tabell anges antalet lediga arbetsplatser enligt yrkesgrupp i slutet av augusti och förändringar under en månad (augusti 2013/juli 2013) och under ett år (augusti 2013/ augusti 2012) vid arbets- och näringsbyråerna inom Nylands ELY-centrals område.

Lediga arbetsplatser enligt yrkesgrupp	Augusti 2013		Juli 2013		Förändring		Augusti 2012		Förändring	
	antal	%	antal	%	antal	%	antal	%	antal	%
Vetenskapligt, tekniskt och konstnärligt arbete	627		698		-71	-10,2 %	1 086		-459	-42,3 %
Hälsovård, socialt arbete	1 692		1 561		131	8,4 %	1 666		26	1,6 %
Administration, kontor, IT	654		577		77	13,3 %	854		-200	-23,4 %
Kommersiellt arbete	2 064		2 027		37	1,8 %	2 024		40	2,0 %
Jord- och skogsbruk, fiske	74		74		0	0,0 %	56		18	32,1 %
Transport och kommunikation	367		466		-99	-21,2 %	452		-85	-18,8 %
Byggnadsarbete och gruvdrift	539		653		-114	-17,5 %	488		51	10,5 %
Industriellt arbete	1 025		749		276	36,8 %	950		75	7,9 %
Servicearbete	2 011		1 827		184	10,1 %	2 050		-39	-1,9 %
Arbete som inte klassificerats annanstans	0		0		0		0		0	
SAMMANLAGT	9 053		8 632		421	4,9 %	9 626		-573	-6,0 %

Jämfört med augusti i följande ökade antalet lediga platser relativt sett mest inom jord- och skogsbruksarbete (32,1 %), byggnadsarbete och gruvdrift (10,5 %) samt industriellt arbete (7,9 %). Antalet lediga platser minskade i sin tur relativt sett mest inom vetenskapligt, tekniskt och konstnärligt arbete (-42,3 %) samt administrativt och kontorsarbete (-23,4 %).

Den aktiva arbetskraftspolitiken omfattade i slutet av augusti 22 571 personer, vilket är 2,8 % av arbetskraften inom Nylands ELY-centrals område. Antalet personer som omfattades av arbetskraftspolitiska tjänster minskade med 182 jämfört med augusti månad förra året. I slutet av augusti var 6 819 personer sysselsatta, dvs. 790 fler än för ett år sedan. Startpenning som stöd till nya företagare betalades till 1 241 personer. Av mottagarna av startpenning hade 591 inte varit registrerade som arbetslösa arbetssökande innan de mottog startpenningen. I arbetskraftsutbildning deltog 6 295 personer, vilket är 50 personer färre än i augusti i följande. I slutet av augusti deltog 2 251 personer i arbets- eller utbildningsförsök, 1 150 var sysselsatta som vikarie för alterneringslediga, 1 819 deltog i arbetsverksamhet i rehabiliteringssyfte och 3 915 i frivilliga studier med arbetslöshetsförmån.

UTSIKTER | AUGUSTI 2013

SYSSELSÄTTNINGSOVERSIKT, AUGUSTI 2013

MER ÄN 40 % FLER ARBETSLÖSA UNGA ÄN ÅRET INNAN

Uppgifterna för SEPTEMBER 2013 offentliggörs på tisdag 22.10.2013.

Nylands ELY-centrals sysselsättningsöversikt finns också på webbadressen

www.ely-centralen.fi/nyland. Det är också möjligt att få sysselsättningsöversikten per e-post.

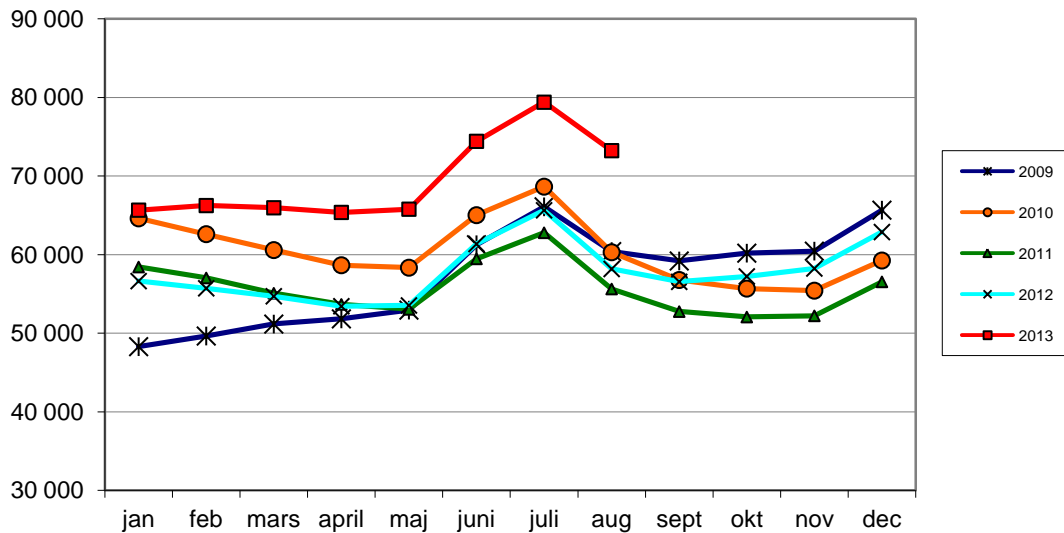
Sänd Era kontaktuppgifter till Jouni Nupponen (jouni.nupponen@ely-centralen.fi)

KÄLLA: Arbets- och näringsministeriets arbetsförmedlingsstatistik

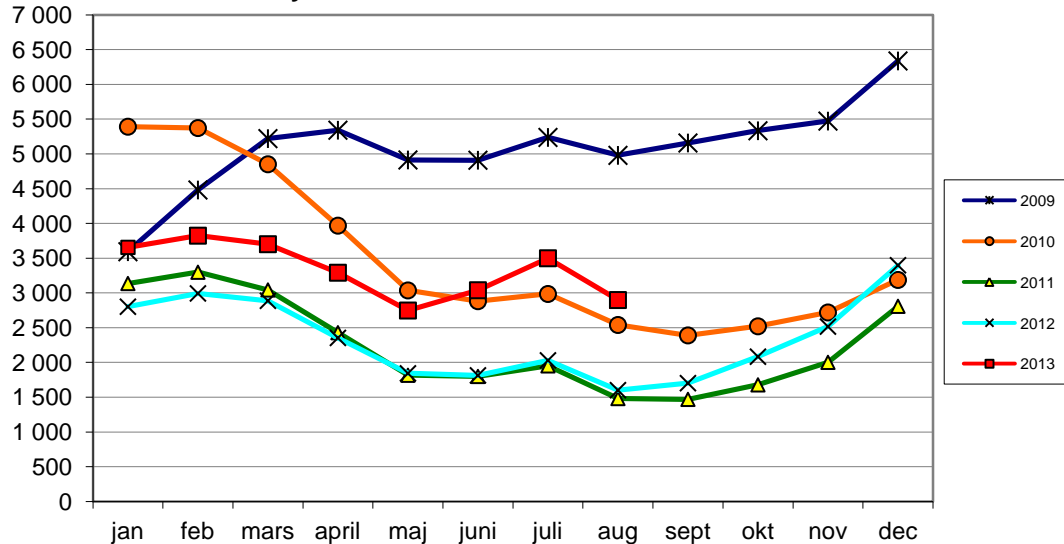
KOMMUN	ARBETS- KRAFT*	ARBETS- LÖSHETS- NIVÅ, %	ARBETSLÖSA ARBETSSÖKANDE			UNDER 25 ÅR	ÖVER 50 ÅR	ARB.LÖS. ÖVER 1 ÅR	HANDI- KAPP.	LEDIGA PLATSER
			ALLA	MÄN	KVINNOR					
Helsingfors ekonomiska region										
ESBO	132772	8,1	10706	5869	4837	1189	3609	2398	1034	1244
HELSINFORS	319286	9,9	31652	17293	14359	3287	9767	7450	3085	4662
VANDA	110387	10,0	11042	6034	5008	1186	3720	2788	1475	1335
HYVINGE	22784	9,9	2251	1247	1004	332	823	524	350	236
TRÄSKÄNDA	20903	8,1	1688	947	741	236	636	417	246	200
HÖGFORS	4413	10,9	483	273	210	49	217	121	91	32
GRANKULLA	3895	6,4	250	144	106	20	94	55	9	34
KERVO	18215	8,1	1484	841	643	210	520	327	268	157
KYRKSLÄTT	19147	7,6	1453	830	623	144	579	414	161	99
LOJO	23227	9,9	2302	1280	1022	325	901	637	395	168
MÄNTSÄLÄ	9969	5,2	523	286	237	82	209	117	47	62
NURMIJÄRVI	20410	5,2	1060	570	490	119	401	217	175	131
BORGNÄS	2537	6,1	155	82	73	17	64	44	14	2
SIBBO	9289	5,3	492	271	221	47	216	134	41	47
SJUNDEÅ	3143	5,0	158	81	77	16	74	51	21	12
TUSBY	19392	6,1	1184	665	519	124	487	306	178	147
VICHTIS	14700	8,2	1206	653	563	172	463	313	183	143
Tot.	754469	9,2	69075	37155	31920	8204	22429	15241	7872	7543
Raseborg ekonomiska region										
HANGÖ	4285	12,1	520	305	215	68	202	144	49	20
INGÅ	2744	5,5	150	74	76	9	70	39	11	5
RASEBORG	13653	9,1	1236	699	537	149	492	282	130	71
Tot.	20682	9,8	2034	1138	896	237	798	402	197	155
Borgå ekonomiska region										
ASKOLA	2493	6,8	170	84	86	21	77	44	17	5
MÖRSKOM	912	11,2	102	54	48	11	48	31	14	3
PUKKILA	956	7,4	71	31	40	11	26	16	15	1
BORGÅ	24512	8,5	2084	1146	938	309	777	572	233	158
Tot.	28873	8,6	2494	1324	1170	349	947	653	271	179
Lovisa ekonomiska region										
LAPPTRÄSK	1300	8,1	105	65	40	9	47	38	19	6
LOVISA	7295	9,7	711	380	331	69	322	213	126	73
Tot.	8595	9,6	822	450	372	84	349	233	145	116
SAMMANLAGT	812619	9,0	73238	40204	33034	8211	24841	17692	8387	9053

* Uppgifterna om arbetskraftens volym kommer från Statistikcentralens sysselsättningsstatistik (kommunnivå) och Statistikcentralens arbetskraftsundersökning (ELY-centralnivå).

Arbetslösa arbetssökande i slutet av månaden vid kommunerna på Nylands ELY-centrals område 2009-2013



Personligen permitterade i slutet av månaden vid kommunerna på Nylands ELY-centrals område 2009-2013



Lediga arbetsplatser i slutet av månaden vid kommunerna på Nylands ELY-centrals område 2009-2013

