



Marraskuun työllisyyskatsaus 11/2013

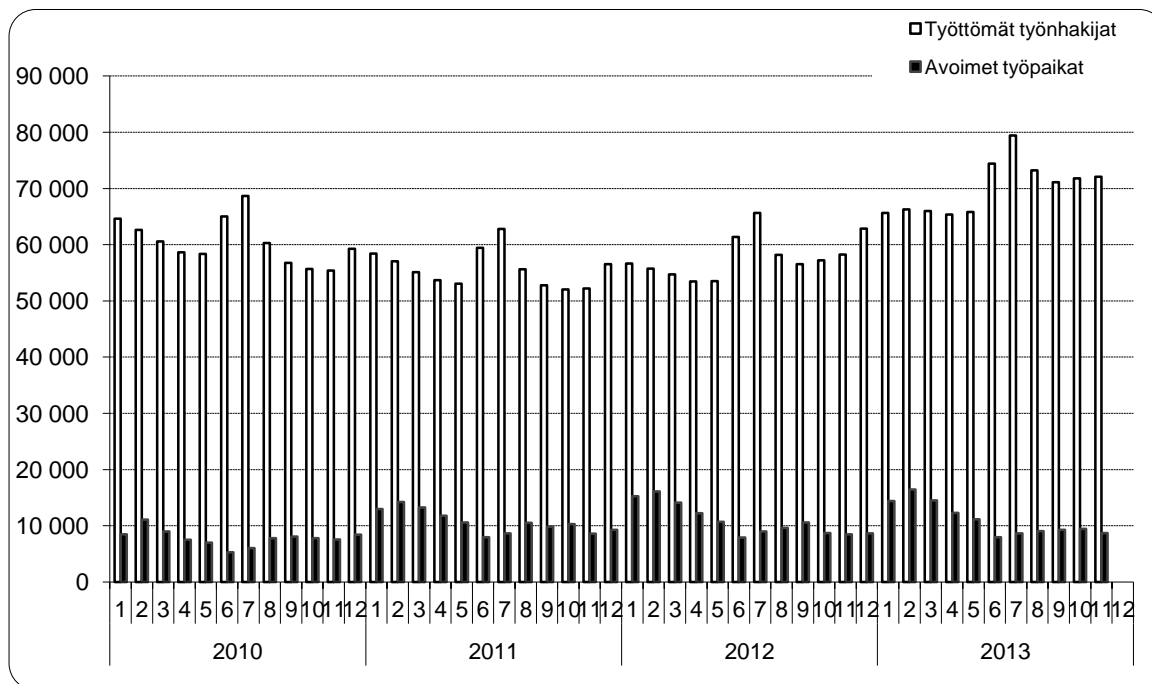
Julkaisuvapaa perjantaina 20.12.2013 klo 9.00

Työttömiä työnhakijoita vajaa neljännes enemmän kuin vuotta aiemmin

Uudenmaan elinkeino-, liikenne- ja ympäristökeskuksen (ELY-keskuksen) kuntien alueella oli marraskuun lopussa työttömiä työnhakijoita henkilökohtaisesti lomautetut mukaan lukien 72 066. Vuosi sitten marraskuun lopussa työttömänä oli 58 240 henkilöä. Vuoden aikana työttömien määrä lisääntyi 13 826 henkilöllä eli 23,7 %. Edelliseen kuukauteen verrattuna työttömien määrä lisääntyi 285 henkilöllä.¹ Yli vuoden yhtäjaksoisesti työttömänä olleita pitkäaikaistyöttömiä oli marraskuun lopussa 19 114, mikä on 5 135 henkilöä (36,7 %) enemmän kuin vuotta aiemmin.

Marraskuun aikana Uudenmaan ELY-keskuksen alueella oli 12 024 uutta avointa työpaikkaa. Tämä on 144 paikkaa (1,2 %) enemmän kuin vuoden 2012 marraskuussa. Kuun lopussa oli avoinna 8 720 työpaikkaa, mikä on 239 paikkaa (2,8 %) enemmän kuin vuoden 2012 marraskuun lopussa. Eniten avoimia paikkoja kuukauden lopussa oli kaupallisessa työssä (2 154), palvelutyössä (2 007) ja terveydenhuolto ja sosiaalialalla (1 530).

Seuraavassa kuviossa on esitetty työttömien ja avoimien työpaikkojen määrän kehitys kuukausittain vuosina 2010–2013 Uudenmaan ELY-keskuksen alueella.²



¹ Työttömyyteen liittyy säännönmukaista kausivaihtelua. Työttömyys lisääntyy yleensä kesäisin ja vuodenvaihteessa johtuen esim. koulujen päättymisestä ja määräaikaisten työsuhteiden loppumisista. Kausivaihtelun takia työttömyyslukuja verrataan yleensä vuodentakaiseen tilanteeseen..

² Työllisyyskatsauksessa on vuodenvaihteessa siirrytty kuntapohjaiseen tilastointiin. Tästä syystä tiedot poikkeavat jonkin verran aikaisemmin julkaistuista. Lisäksi vuoden vaihteessa voimaantullut JTYP-lailla on ollut vaikutuksia tilastointiin.

Uudenmaan ELY-keskuksen alueella oli marraskuun lopussa 72 066 työttöntä työnhakijaa henkilökohtaisesti lomautetut mukaan lukien. Edelliseen kuukauteen verrattuna työttömien määrä kasvoi 285 henkilöllä. Vuoden aikana eli marraskuusta 2012 marraskuuhun 2013 työttömien määrä lisääntyi 13 826 henkilöllä (23,7 %). Työttömyysaste oli Uudenmaan ELY-keskuksen alueella marraskuussa 8,9 %.³

Lomautettujen määrä lisääntyi lokakuusta 736 henkilöllä ja oli marraskuun lopussa 4 274. Lomautettujen määrä oli 1 757 henkilöä (69,8 %) suurempi kuin vuosi sitten.⁴

Koko maassa oli marraskuun lopussa työttömänä työnhakijana henkilökohtaisesti lomautetut mukaan lukien 295 913 henkilöä ja työttömyysaste oli 11,3 %. Marraskuuhun 2012 verrattuna työttömyys lisääntyi koko maassa 39 154 henkilöllä eli 15,2 %. Uusia avoimia työpaikkoja koko maassa ilmoitettiin marraskuun aikana 29 813.

Seuraavassa taulukossa on esitetty työttömien määrät ammattiryhmittäin marraskuun lopussa ja muutokset kuukauden (marraskuu 2013/lokakuu 2013) ja vuoden (marraskuu 2013/marraskuu 2012) aikana Uudenmaan ELY-keskuksen alueella.

Työttömät ammattiryhmittäin	Marraskuu 2013	Lokakuu 2013	Muutos		Marraskuu 2012	Muutos	
			määrä	%		määrä	%
Tieteellinen, tekninen ja taiteellinen työ	10 164	10 079	85	0,8 %	8 124	2 040	25,1 %
Terveystyö ja sosiaaliala	4 386	4 432	-46	-1,0 %	3 224	1 162	36,0 %
Hallinto- ja toimistotyö, it-alan työ	10 914	10 902	12	0,1 %	8 732	2 182	25,0 %
Kaupallinen työ	6 918	6 879	39	0,6 %	5 364	1 554	29,0 %
Maa- ja metsätaloustyö, kalastusala	1 030	803	227	28,3 %	874	156	17,8 %
Kuljetus ja liikenne	2 651	2 609	42	1,6 %	2 223	428	19,3 %
Rakennus- ja kaivosala	5 108	4 692	416	8,9 %	4 262	846	19,8 %
Teollinen työ	11 237	11 190	47	0,4 %	9 433	1 804	19,1 %
Palvelutyö	6 654	6 705	-51	-0,8 %	5 194	1 460	28,1 %
Muulla luokittelematon työ	13 004	13 490	-486	-3,6 %	10 810	2 194	20,3 %
YHTEENSÄ	72 066	71 781	285	0,4 %	58 240	13 826	23,7 %

Vuoden aikana työttömyys lisääntyi kaikissa ammattiryhmissä. Suhteellisesti eniten työttömyys lisääntyi terveydenhuolto ja sosiaalialalla (36,0 %), kaupallisessa työssä (29,0 %) sekä palvelutyössä (28,1 %).

Naisten työttömyys vähentyi marraskuussa 225 henkilöllä. Edellisen vuoden marraskuuhun verrattuna naisten työttömyys lisääntyi 6 376 henkilöllä (25,5 %). Marraskuun lopussa naisten osuus työttömistä työnhakijoista oli 43,5 % (31 341 henkilöä). Miesten työttömyys lisääntyi marraskuussa 510 henkilöllä. Vuoden takaisesta miesten työttömyys lisääntyi 7 450 henkilöllä (22,4 %).

Alle 25-vuotiaita työttömiä työnhakijoita oli marraskuun lopussa Uudenmaan ELY-keskuksen alueella 7 088, joista 1 533 oli alle 20-vuotiaita. Alle 25-vuotiaiden työttömien määrä vähentyi edelliseen kuukauteen verrattuna 479 henkilöllä. Vuoden aikana alle 25-vuotiaiden nuorten työttömyys lisääntyi 1 516 henkilöllä (27,2 %).

Yli 50-vuotiaita oli marraskuun lopussa työttömänä 25 421, mikä on 3 875 henkilöä (18,0 %) enemmän kuin vuosi sitten. Yli vuoden yhtäjaksoisesti työttömänä olleita pitkäaikaistyöttömiä oli marraskuun lopussa 19 114, mikä on 5 135 henkilöä (36,7 %) enemmän kuin vuotta aiemmin. Pitkäaikaistyöttömien osuus oli 26,5 % alueen työttömistä työnhakijoista ja 2,4 % alueen työvoimasta.

Uudenmaan ELY-keskuksen alueen kunnista (ks. taulukko sivulla 4) korkein työttömyysaste marraskuun lopussa oli Hangossa (14,4 %). Matalin työttömyysaste oli Siuntiossa (5,2 %). Kuntataulukkoon on laskettu työttömyysasteet myös seutukunnittain.

Uudenmaan ELY-keskuksen alueella oli marraskuun lopussa 8 720 avointa työpaikkaa, mikä on 704 paikkaa vähemmän kuin edellisen kuukauden lopussa, mutta 239 paikkaa (2,8 %) enemmän kuin vuoden 2012 marraskuun lopussa. Runsaasti avoimia paikkoja kuukauden lopussa oli esimerkiksi myynti- ja kauppaedustustyössä (1 428), kiinteistöhoito ja siivoustyössä (898), terveyden- ja sairaanhoitotyössä (634), tavaroiden myyntityössä (518) sekä majoitusliike- ja suurtaloustyössä (394).

³ Tässä työllisyyskatsauksessa esitetyt työttömyysasteet ovat työ- ja elinkeinohallinnon tilastointitavan mukaisia. Suomen viralliset työttömyysasteet saadaan työvoimatutkimuksesta.

⁴ Työnvälitystilaston lomautettujen lukumäärä sisältää kaikki henkilökohtaisesti TE-toimistoon ilmoittautuneet lomautetut. Ryhmälomautettuja arvioitiin olevan marraskuun lopussa Uudenmaan ELY-keskuksen alueella noin 750 yhteensä 24 eri työnantajalla. Vuosi sitten ryhmälomautettuna oli noin 2 100 henkilöä 55 eri työnantajalla. Heinäkuun 1. päivästä 2013 alkaen lomautetuiksi tulleet ovat ilmoittautuneet itse TE-toimistoon, kun aiemmin työnantaja ilmoitti lomautetut tapauksissa, joissa lomautus koski vähintään 10 henkilöä ja se oli määräaikainen. Tämä tulee näkymään työttömien määrän nousuna. Ennen 1.7.2013 alkaneet lomautukset kuitenkin näkyvät kuitenkin edelleen ainoastaan työnantajien erikseen ilmoittamissa ryhmälomautustietoina.

Seuraavassa taulukossa on esitetty Uudenmaan ELY-keskuksen alueen työ- ja elinkeinotoimistoissa avoimien työpaikkojen määrät ammattiryhmittäin marraskuun lopussa ja muutokset kuukauden (marraskuu 2013/lokakuu 2013) ja vuoden (marraskuu 2013/marraskuu 2012) aikana.

Avoimet työpaikat ammattiryhmittäin	Marraskuu		Lokakuu		Muutos		Marraskuu		Muutos	
	2013	2013	määrä	%	2012	määrä	%	2012	määrä	%
Tieteellinen, tekninen ja taiteellinen työ	778	712	66	9,3 %	1 259	-481	-38,2 %			
Terveystieteiden ja sosiaali- ja terveysalan työ	1 530	1 422	108	7,6 %	1 670	-140	-8,4 %			
Hallinto- ja toimistotyö, it-alan työ	768	650	118	18,2 %	692	76	11,0 %			
Kaupallinen työ	2 154	2 282	-128	-5,6 %	1 751	403	23,0 %			
Maa- ja metsätaloustyö, kalastusala	49	61	-12	-19,7 %	33	16	48,5 %			
Kuljetus ja liikenne	225	1 061	-836	-78,8 %	306	-81	-26,5 %			
Rakennus- ja kaivosala	367	417	-50	-12,0 %	386	-19	-4,9 %			
Teollinen työ	842	883	-41	-4,6 %	689	153	22,2 %			
Palvelutyö	2 007	1 936	71	3,7 %	1 695	312	18,4 %			
Muulla luokittelematon työ	0	0	0		0	0				
YHTEENSÄ	8 720	9 424	-704	-7,5 %	8 481	239	2,8 %			

Viime vuoden marraskuuhun verrattuna avoimet työpaikat olivat lisääntyneet suhteellisesti eniten maa- ja metsätaloustyössä (48,5 %), kaupallisessa työssä (23,0 %) sekä teollisessa työssä (22,2 %). Vastaavasti avoimet työpaikat olivat vähentyneet suhteellisesti eniten tieteellisessä, teknisessä ja taiteellisessa työssä (-38,2 %) sekä kuljetuksessa ja liikenteessä (-26,5 %).

Aktiivisen työvoimapolitiikan palveluissa oli marraskuun lopussa 28 367 henkilöä, mikä on 3,5 % Uudenmaan ELY-keskuksen alueen työvoimasta. Työvoimapolitiikassa palveluissa olevien henkilöiden määrä lisääntyi viime vuoden marraskuuhun verrattuna 3 649 henkilöllä (14,8 %). Työllistettynä oli marraskuun lopussa 7 847 henkilöä eli 1 901 enemmän kuin vuosi sitten. Aloittavan yrittäjän tueksi suunnattua starttirahaa sai 1 463 henkilöä. Starttirahan saajista 701 ei ollut rekisteröitynyt työttömäksi työnhakijaksi ennen starttirahan saamista. Työvoimakoulutuksessa oli 7 170 henkilöä, mikä on 42 henkilöä enemmän kuin edellisen vuoden marraskuussa. Työ- tai koulutuskokeilussa oli marraskuun lopussa 3 307 henkilöä, vuorotteluvapaasijaisena 841 henkilöä, kuntouttavassa työtoiminnassa oli 2 291 henkilöä ja omaehtoisessa opiskelussa työttömyysetuudella 6 218 henkilöä.

NÄKYMIÄ | MARRASKUU | 2013

MARRASKUUN TYÖLLISYYSKATSAUS

TYÖTTÖMIÄ TYÖNHAKIJOITA VAJAA NELJÄNNEKSEN ENEMMÄN KUIN VUOSI SITTEN

Joulukuun 2013 tiedot julkaistaan tiistaina 21.1.2014

Uudenmaan ELY-keskuksen työllisyyskatsaus ilmestyy myös Internetissä osoitteessa

<http://www.ely-keskus.fi/web/ely/ely-uusimaa-tyollisyyskatsaukset>. Työllisyyskatsaus on

mahdollista saada myös sähköpostitse ilmoittamalla yhteystiedot Jouni Nupposelle

(jouni.nupponen@ely-keskus.fi)

Avoimista työpaikoista ja työnhakijoista saa lisätietoa Internetistä osoitteesta <http://mol.fi>.

Lähde: Työ- ja elinkeinoministeriön työnvälitystilasto

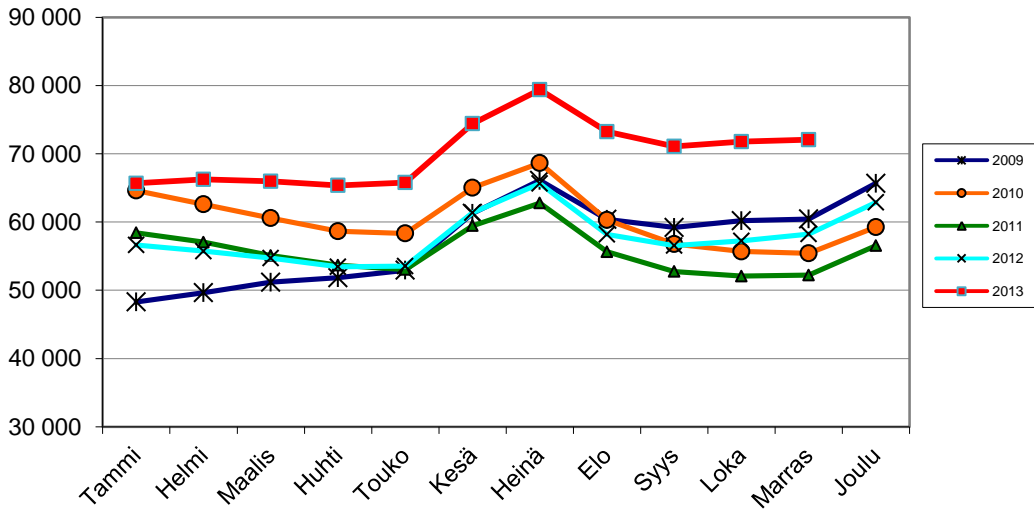
TYÖTTÖMÄT TYÖNHAKIJAT JA AVOIMET TYÖPAIKAT KUNNITTAIN

ELY-KESKUS: UUSIMAA

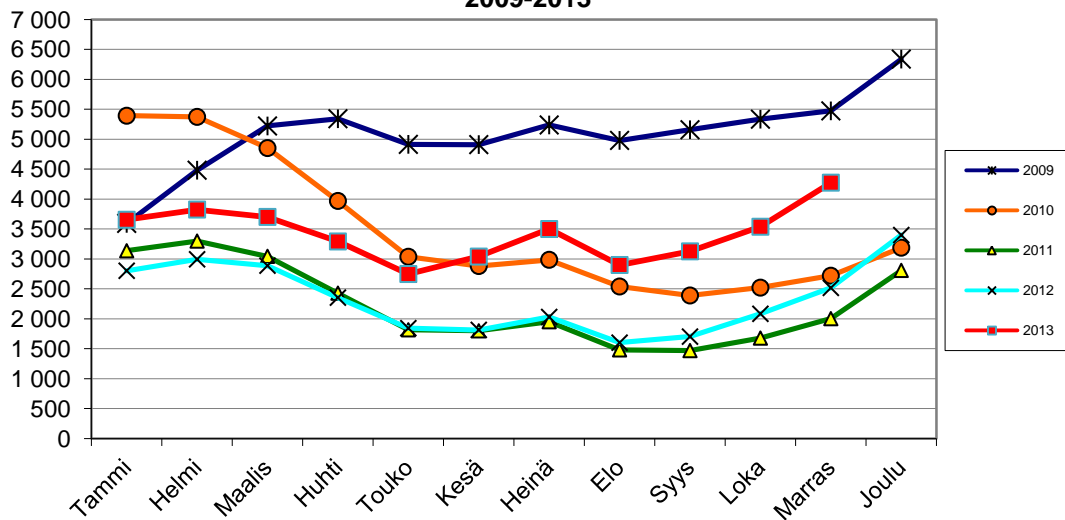
KUNTA	TYÖ- VOIMA*	TYÖTTÖ- MYYS- ASTE, %	TYÖTTÖMÄT TYÖNHAKIJAT			ALLE 25- VUOTIAAT	YLI 50- VUOTIAAT	PITKÄAIK.- TYÖTTÖMÄT	VAMM. JA		AVOIMET TYÖ- PAIKAT
			YHTEENSÄ	MIHET	NAISET				PITKÄAIK.	SAIRAAT	
Helsingin seutukunta											
ESPOO	132772	7,6	10155	5714	4441	896	3627	2738	984	1074	
HELSINKI	319286	9,6	30627	17219	13408	2579	9962	8028	2987	4705	
VANTAA	110387	9,8	10795	6073	4722	1059	3735	2836	1421	1254	
HYVINKÄÄ	22784	9,8	2237	1280	957	298	832	546	309	222	
JÄRVENPÄÄ	20903	8,4	1754	1018	736	227	678	456	247	214	
KARKKILA	4413	11	484	282	202	47	213	139	87	45	
KAUNIAINEN	3895	6,1	239	131	108	15	94	64	11	15	
KERAVA	18215	8,6	1564	891	673	222	547	351	250	137	
KIRKKONUMMI	19147	7,6	1447	831	616	132	567	467	153	71	
LOHJA	23227	10,5	2428	1447	981	335	977	703	392	169	
MÄNTSÄLÄ	9969	6	595	328	267	76	254	136	63	49	
NURMIJÄRVI	20410	5,3	1079	597	482	132	413	242	174	97	
PORNAINEN	2537	6,6	168	91	77	22	69	39	20	6	
SIPOO	9289	5,5	513	278	235	48	228	141	47	55	
SIUNTIO	3143	5,2	165	86	79	17	79	53	21	24	
TUUSULA	19392	6,5	1254	727	527	125	517	323	179	131	
VIHTI	14700	8,3	1224	705	519	165	468	357	186	89	
Yht.	754469	8,8	66728	37698	29030	6395	23260	17619	7531	8357	
Raaseporin seutukunta											
HANKO	4285	14,4	619	364	255	73	243	169	51	15	
INKOO	2744	5,6	155	89	66	13	71	46	11	11	
RAASEPORI	13653	9,1	1243	722	521	151	504	325	111	94	
Yht.	20682	9,8	2017	1175	842	237	818	540	173	120	
Porvoon seutukunta											
ASKOLA	2493	7	174	90	84	14	84	50	17	8	
MYRSKYLÄ	912	11,8	108	58	50	12	53	28	13	0	
PUKKILA	956	6,9	66	32	34	10	28	13	15	3	
PORVOO	24512	8,8	2153	1207	946	334	795	600	223	172	
Yht.	28873	8,7	2501	1387	1114	370	960	691	268	183	
Loviisan seutukunta											
LAPINJÄRVI	1300	7,6	99	58	41	5	50	34	16	6	
LOVIISA	7295	9,9	721	407	314	81	333	230	109	54	
Yht.	8595	9,5	820	465	355	86	383	264	125	60	
YHTEENSÄ	812619	8,9	72066	40725	31341	7088	25421	19114	8097	8720	

* Tiedot työvoiman määrästä ovat Tilastokeskuksen työssäkäyntitilastosta (kuntataso) ja Tilastokeskuksen työvoimatutkimuksesta (ELY-keskustaso).

Työttömät työnhakijat kuukauden lopussa Uudenmaan ELY-keskuksen alueen kunnissa vuosina 2009-2013



Henkilökohtaisesti lomautetut kuukauden lopussa Uudenmaan ELY-keskuksen alueen kunnissa vuosina 2009-2013



Avoimet työpaikat kuukauden lopussa Uudenmaan ELY-keskuksen alueen kunnissa vuosina 2009-2013

