



Maaliskuun työllisyyskatsaus 3/2015

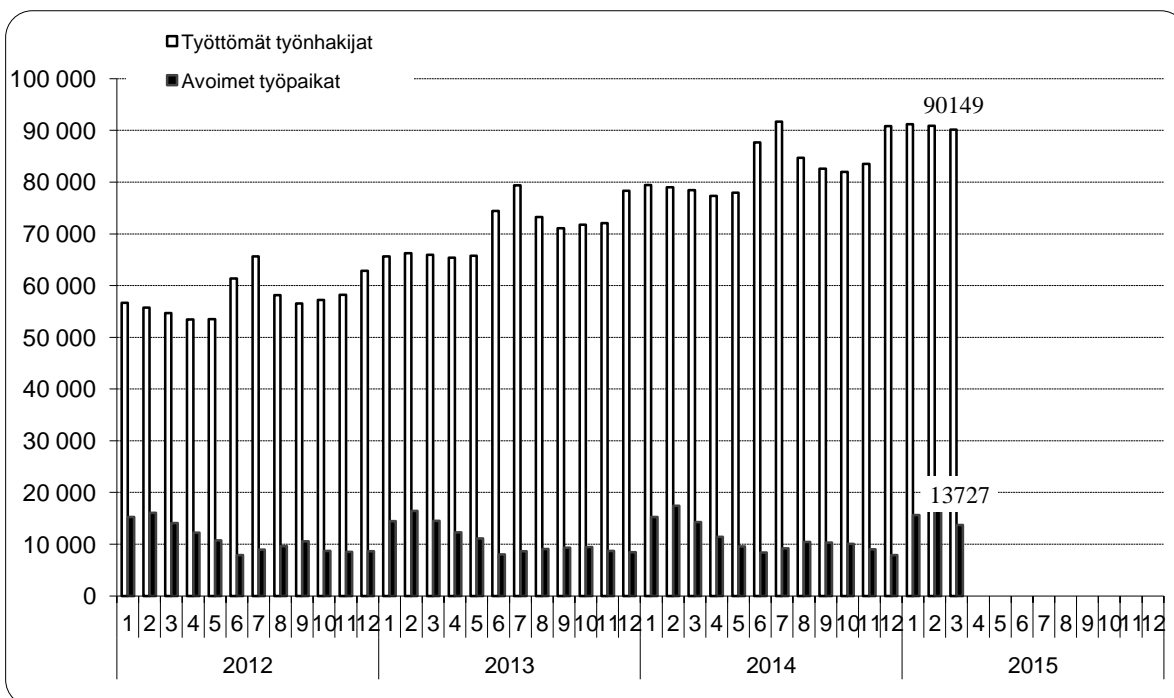
Julkaisuvapaa torstaina 23.4.2015 klo 9.00

Työttömiä työnhakijoita 14,9 % enemmän kuin vuotta aiemmin

Uudenmaan elinkeino-, liikenne- ja ympäristökeskuksen (ELY-keskuksen) kuntien alueella oli maaliskuun lopussa työttömiä työnhakijoita lomautetut mukaan lukien 90 149. Vuosi sitten maaliskuun lopussa työttömänä oli 78 479 henkilöä. Vuoden aikana työttömien määrä lisääntyi 11 670 henkilöllä eli 14,9 %.¹ Alle 25-vuotiaita työttömiä työnhakijoita oli maaliskuun lopussa Uudenmaan ELY-keskuksen alueella 9 600. Vuoden aikana alle 25-vuotiaiden nuorten työttömyys lisääntyi 1 418 henkilöllä (17,3 %).

Maaliskuun aikana Uudenmaan ELY-keskuksen alueella oli 18 938 uutta avointa työpaikkaa, jotka oli ilmoitettu avoimeksi TE-toimistoon. Kuun lopussa oli avoimena 13 727 työpaikkaa, mikä on 539 paikkaa (3,8 %) vähemmän kuin vuoden 2014 maaliskuun lopussa. Eniten avoimia paikkoja kuukauden lopussa oli palvelu- ja myyntityöntekijöiden (4 398), muiden työntekijöiden² (2 364) ja asiantuntijoiden (2 285) ja ammattiryhmissä.

Seuraavassa kuviossa on esitetty työttömien ja avoimien työpaikkojen määrän kehitys kuukausittain vuosina 2011–2015 Uudenmaan ELY-keskuksen alueella.



¹ Työttömyyteen liittyy säännönmukaista kausivaihtelua. Työttömyys lisääntyy yleensä kesäisin ja vuodenvaihteessa johtuen esim. koulujen päättymisestä ja määräaikaisten työsuhteiden loppumisista. Kausivaihtelun takia työttömyyslukuja verrataan yleensä vuodentakaiseen tilanteeseen.

² Tähän ammattiryhmään kuuluvat mm. toimisto- ja laitossiivoajat, rahdinkäsittelijät, varastotyöntekijät ym. sekä avustavat keittiötyöntekijät.

Uudenmaan ELY-keskuksen alueella oli maaliskuun lopussa 90 149 työttöntä työnhakijaa kokoaikaisesti lomautetut mukaan lukien. Edelliseen kuukauteen verrattuna työttömien määrä vähentyi 727 henkilöllä. Vuoden aikana eli maaliskuusta 2014 maaliskuuhun 2015 työttömien määrä lisääntyi 11 670 henkilöllä (14,9 %). Työttömyysaste oli Uudenmaan ELY-keskuksen alueella maaliskuussa 10,9 %.³

Lomautettujen määrä väheni helmikuusta 355 henkilöllä ja oli maaliskuun lopussa 5 997. Lomautettujen määrä oli 601 henkilöä (11,1 %) suurempi kuin vuosi sitten.⁴

Koko maassa oli maaliskuun lopussa työttömänä työnhakijana lomautetut mukaan lukien 346 988 henkilöä ja työttömyysaste oli 13,2 %. Maaliskuuhun 2014 verrattuna työttömyys lisääntyi koko maassa 31 318 henkilöllä eli 9,9 %. Uusia avoimia työpaikkoja TE-toimistoihin ilmoitettiin koko maassa maaliskuun aikana 52 496.

Seuraavassa taulukossa on esitetty työttömien määrät ammattiryhmittäin maaliskuun lopussa ja muutokset kuukauden (maaliskuu 2015/helmikuu 2015) ja vuoden (maaliskuu 2015/maaliskuu 2014) aikana Uudenmaan ELY-keskuksen alueella.

Työttömät ammattiryhmittäin	Maaliskuu 2015	Helmikuu 2015	Muutos		Maaliskuu 2014	Muutos	
			määrä	%		määrä	%
1 Johtajat	1 896	1 846	50	2,7 %	1 504	392	26,1 %
2 Erityisasiantuntijat	16 004	16 023	-19	-0,1 %	13 765	2 239	16,3 %
3 Asiantuntijat	9 413	9 409	4	0,0 %	7 973	1 440	18,1 %
4 Toimisto- ja asiakaspalvelutyöntekijät	6 271	6 286	-15	-0,2 %	5 373	898	16,7 %
5 Palvelu- ja myyntityöntekijät	12 455	12 539	-84	-0,7 %	10 186	2 269	22,3 %
6 Maanviljelijät, metsätyöntekijät ym.	1 112	1 227	-115	-9,4 %	1 046	66	6,3 %
7 Rakennus-, korjaus- ja valmistustyöntekijät	13 342	13 601	-259	-1,9 %	12 166	1 176	9,7 %
8 Prosessi- ja kuljetustyöntekijät	5 178	5 155	23	0,4 %	4 649	529	11,4 %
9 Muut työntekijät	7 932	8 075	-143	-1,8 %	7 251	681	9,4 %
0 Sotilaat	36	36	0	0,0 %	18	18	100,0 %
X Ammatteihin luokittelemattomat ryhmät	16 510	16 679	-169	-1,0 %	14 548	1 962	13,5 %
YHTEENSÄ	90 149	90 876	-727	-0,8 %	78 479	11 670	14,9 %

Vuoden aikana työttömyys lisääntyi kaikissa ammattiryhmissä. Suhteellisesti eniten työttömyys pientä sotilaiden ammattiryhmää lukuun ottamatta työttömyys lisääntyi johtajien (26,1 %), palvelu- ja myyntityöntekijöiden (22,3 %) sekä asiantuntijoiden (18,1 %) ryhmissä.

Naisten työttömyys väheni maaliskuussa 179 henkilöllä. Edellisen vuoden maaliskuuhun verrattuna naisten työttömyys lisääntyi 5 976 henkilöllä (18,1 %). Maaliskuun lopussa naisten osuus työttömistä työnhakijoista oli 43,2 % (38 970 henkilöä). Miesten työttömyys väheni maaliskuussa 548 henkilöllä. Vuoden takaisesta miesten työttömyys lisääntyi 5 694 henkilöllä (12,5 %).

Alle 25-vuotiaita työttömiä työnhakijoita oli maaliskuun lopussa Uudenmaan ELY-keskuksen alueella 9 600, joista 1 575 oli alle 20-vuotiaita. Alle 25-vuotiaiden työttömien määrä vähentyi edelliseen kuukauteen verrattuna 415 henkilöllä. Vuoden aikana alle 25-vuotiaiden nuorten työttömyys lisääntyi 1 418 henkilöllä (17,3 %).

Yli 50-vuotiaita oli maaliskuun lopussa työttömänä 30 833, mikä on 3 807 henkilöä (14,1 %) enemmän kuin vuosi sitten. Yli vuoden yhtäjaksoisesti työttömänä olleita pitkäaikaistyöttömiä oli maaliskuun lopussa 30 589, mikä on 8 225 henkilöä (36,8 %) enemmän kuin vuotta aiemmin. Pitkäaikaistyöttömien osuus oli 33,9 % alueen työttömistä työnhakijoista ja 3,7 % alueen työvoimasta.

Uudenmaan ELY-keskuksen alueen kunnista (ks. taulukko sivulla 4) korkein työttömyysaste maaliskuun lopussa oli Myrskylässä (14,4 %). Matalin työttömyysaste oli Sipoossa (6,6 %). Kuntataulukko on laskettu työttömyysasteet myös seutukunnittain.

³ Tässä työllisyyskatsauksessa esitetyt työttömien työnhakijoiden osuudet työvoimasta ovat työ- ja elinkeinohallinnon tilastointitavan mukaisia. Suomen viralliset työttömyysasteet saadaan Tilastokeskuksen työvoimatutkimuksesta.

⁴ Työnvälitystilaston lomautettujen lukumäärä sisältää kaikki henkilökohtaisesti TE-toimistoon ilmoittautuneet lomautetut. Heinäkuun 1. päivästä 2013 alkaen lomautetuiksi tulleet ovat ilmoittautuneet itse TE-toimistoon, kun aiemmin työnantaja ilmoitti lomautetut tapauksissa, joissa lomautus koski vähintään 10 henkilöä ja se oli määräaikainen (ns. ryhmälomautetut). Tämän muutoksen takia lomautettujen määrä ei ole täysin vertailukelpoinen vuodentakaiseen verrattuna.

Uudenmaan ELY-keskuksen alueella oli maaliskuun lopussa 13 727 avointa työpaikkaa, mikä on 4 223 paikkaa vähemmän kuin edellisen kuukauden lopussa ja 539 paikkaa (3,8 %) vähemmän kuin vuoden 2014 maaliskuun lopussa. Runsaasti avoimia paikkoja kuukauden lopussa oli esimerkiksi seuraavissa ammattiryhmissä: myyjät ja kauppiaat (1 793), palvelutyöntekijät (1 468), liike-elämän ja hallinnon asiantuntijat (1 398) sekä siivoojat ja kotiapulaiset (884).

Seuraavassa taulukossa on esitetty Uudenmaan ELY-keskuksen alueella avoinna olleiden työpaikkojen määrät ammattiryhmittäin maaliskuun lopussa ja muutokset kuukauden (maaliskuu 2015/helmikuu 2015) ja vuoden (maaliskuu 2015/maaliskuu 2014) aikana.

Avoimet työpaikat ammattiryhmittäin	Maaliskuu	Helmikuu	Muutos		Maaliskuu	Muutos	
	2015	2015	määrä	%	2014	määrä	%
1 Johtajat	70	52	18	34,6 %	62	8	12,9 %
2 Erityisasiantuntijat	1 582	1 860	-278	-14,9 %	1 597	-15	-0,9 %
3 Asiantuntijat	2 285	3 079	-794	-25,8 %	3 302	-1 017	-30,8 %
4 Toimisto- ja asiakaspalvelutyöntekijät	566	773	-207	-26,8 %	301	265	88,0 %
5 Palvelu- ja myyntityöntekijät	4 398	5 663	-1 265	-22,3 %	4 554	-156	-3,4 %
6 Maanviljelijät, metsätyöntekijät ym.	260	1 079	-819	-75,9 %	273	-13	-4,8 %
7 Rakennus-, korjaus- ja valmistustyöntekijät	1 262	1 152	110	9,5 %	1 089	173	15,9 %
8 Prosessi- ja kuljetustyöntekijät	863	2 128	-1 265	-59,4 %	892	-29	-3,3 %
9 Muut työntekijät	2 364	2 111	253	12,0 %	2 078	286	13,8 %
0 Sotilaat	1	4	-3		1	0	0 %
X Ammatteihin luokittelemattomat ryhmät	76	49	27	55,1 %	117	-41	-35,0 %
YHTEENSÄ	13 727	17 950	-4 223	-23,5 %	14 266	-539	-3,8 %

Viime vuoden maaliskuuhun verrattuna avoimien työpaikkojen määrä lisääntyi suhteellisesti eniten toimisto- ja asiakaspalvelutyöntekijöiden (88,0 %), rakennus-, korjaus- ja valmistustyöntekijöiden (15,9 %) sekä muiden työntekijöiden (13,8 %) ammattiryhmissä. Vastaavasti suhteellisesti eniten työpaikkojen määrä laski ammatteihin luokittelemattomien ryhmien (35,0 %) sekä asiantuntijoiden (30,8 %) ammattiryhmissä.

Aktiivisen työvoimapolitiikan palveluissa oli maaliskuun lopussa 32 167 henkilöä, mikä on 3,9 % Uudenmaan ELY-keskuksen alueen työvoimasta. Työvoimapolitiisissa palveluissa olevien henkilöiden määrä lisääntyi viime vuoden maaliskuuhun verrattuna 2 270 henkilöllä (7,6 %). Työllistettynä oli maaliskuun lopussa 8 296 henkilöä eli 17 vähemmän kuin vuosi sitten. Aloittavanrittäjän tueksi suunnattua starttirahaa sai 1 812 henkilöä. Starttirahan saajista 768 ei ollut rekisteröitynyt työttömäksi työnhakijaksi ennen starttirahan saamista. Työvoimakoulutuksessa oli 6 975 henkilöä, mikä on 311 henkilöä vähemmän kuin edellisen vuoden maaliskuussa. Työ- tai koulutuskokeilussa oli maaliskuun lopussa 3 787 henkilöä, vuorotteluvapaasijaisena 1 364 henkilöä, kuntouttavassa työtoiminnassa 3 336 henkilöä ja omaehtoisessa opiskelussa työttömyysetuudella oli 8 186 henkilöä.

NÄKYMIÄ | MAALISKUU 2015

MAALISKUUN TYÖLLISYYSKAKATSAUS

TYÖTTÖMIÄ TYÖNHAKIJOITA 14,9 % ENEMMÄN KUIN VUOTTA AIEMMIN

Huhtikuun 2015 tiedot julkaistaan keskiviikkona 27.5.2015.

Uudenmaan ELY-keskuksen työllisyyskatsaus ilmestyy myös Internetissä osoitteessa

<http://www.ely-keskus.fi/web/ely/ely-uusimaa-tyollisyyskatsaukset>. Työllisyyskatsaus on mahdollista saada myös sähköpostitse ilmoittamalla yhteystiedot Jouni Nupposelle (jouni.nupponen@ely-keskus.fi)

Avoimista työpaikoista ja työnhakijoista saa lisätietoa Internetistä osoitteesta

<http://www.te-palvelut.fi/te/fi/>.

Lähde: Työ- ja elinkeinoministeriön Työnvälitystilasto

TK14A

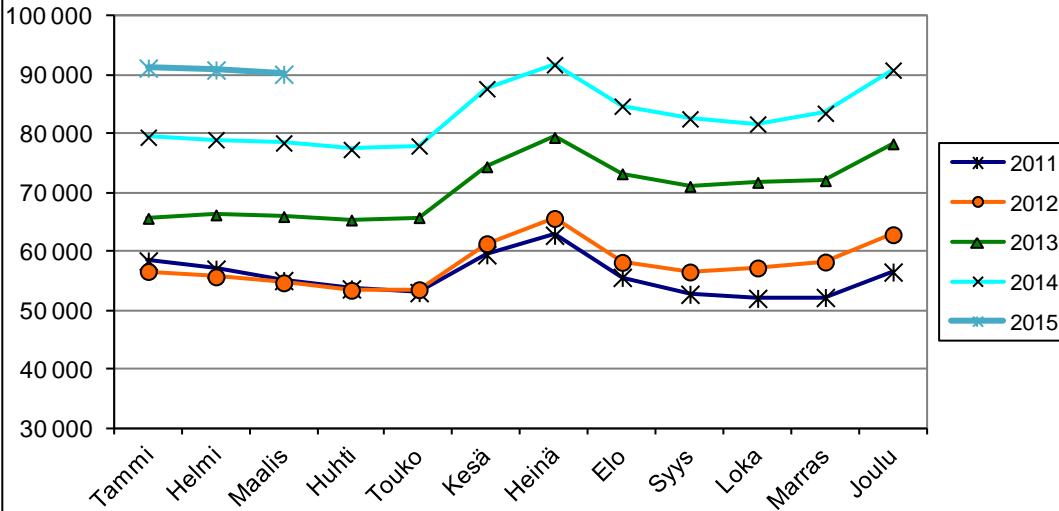
TYÖNVÄLITYSTILASTO, TILANNEKATSAUS 31.3.2015
 TYÖTTÖMÄT TYÖNHAKIJAT JA AVOIMET TYÖPAIKAT
 KUNNITTAIN
 ELY-KESKUS: UUSIMAA

KUNTA	TYÖ- VOIMA*	TYÖTTÖ- MIEN OSUUS TYÖVOIM. %	TYÖTTÖMÄT TYÖNHAKIJAT			ALLE 25- VUOTIAAT	YLI 50- VUOTIAAT	PITKÄAIK.- TYÖTTÖMÄ T	VAMM. JA PITKÄAIK. SAIRAAT	AVOIMET TYÖ- PAIKAT
			YHTEENSÄ	MIEHET	NAISET					
Helsingin seutukunta										
ESPOO	136529	9,8	13359	7464	5895	1337	4486	4637	1093	2040
HELSINKI	328563	11,8	38713	21861	16852	3728	12175	13742	3119	6721
VANTAA	112200	11,4	12769	7234	5535	1215	4364	4029	1407	1606
HYVINKÄÄ	23123	11,4	2630	1490	1140	429	939	759	303	393
JÄRVENPÄÄ	21067	10,3	2168	1258	910	339	803	704	269	222
KARKKILA	4312	12,9	557	338	219	66	235	187	82	32
KAUNIAINEN	4102	6,7	276	160	116	11	122	109	13	31
KERAVA	18160	11	2003	1151	852	317	645	577	262	367
KIRKKONUMMI	19209	9,2	1765	987	778	184	702	673	183	182
LOHJA	23234	13	3009	1827	1182	412	1220	1054	392	260
MÄNTSÄLÄ	10105	7,9	799	438	361	109	326	240	87	88
NURMIJÄRVI	20916	7,6	1590	910	680	203	591	447	224	228
PORNAINEN	2590	7,5	194	108	86	27	79	62	17	8
SIPOO	9541	6,6	626	370	256	82	253	193	42	60
SIUNTIO	3158	6,7	212	111	101	..	98	93	18	6
TUUSULA	19579	7,9	1542	889	653	159	635	474	200	315
VIHTI	14770	11,1	1635	948	687	209	612	576	197	146
Yht.	771158	10,9	83847	47544	36303	8827	28285	28556	7908	12705
Raaseporin seutukunta										
HANKO	4069	13,7	556	340	216	53	242	190	68	82
INKOO	2677	8,1	216	130	86	18	104	78	18	25
RAASEPORI	13152	11,4	1498	880	618	171	630	470	163	150
Yht.	19898	11,4	2270	1350	920	242	976	738	249	257
Porvoon seutukunta										
ASKOLA	2536	9,1	231	120	111	26	83	72	20	9
MYRSKYLÄ	914	14,4	132	71	61	7	62	41	16	5
PORVOO	24740	10,0	2477	1391	1086	373	892	795	216	583
PUKKILA	984	9,9	97	62	35	14	37	25	4	2
Yht.	29174	10,1	2937	1644	1293	420	1074	933	256	599
Loviisan seutukunta										
LAPINJÄRVI	1283	11,3	145	79	66	13	65	56	19	15
LOVIISA	7228	13,1	950	562	388	94	433	306	115	151
Yht.	8511	12,9	1095	641	454	107	498	362	134	166
YHTEENSÄ	828741	10,9	90149	51179	38970	9600	30833	30589	8547	13727

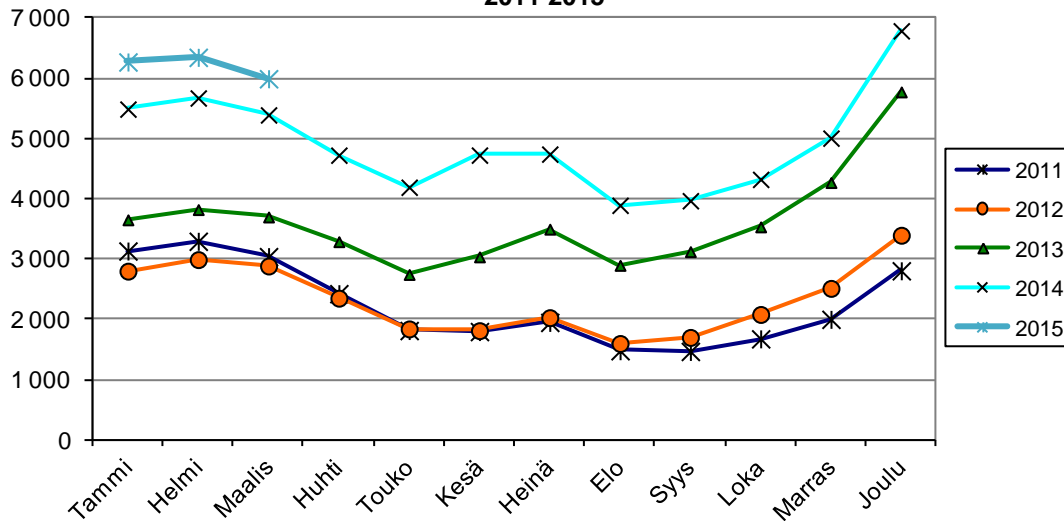
* Tiedot työvoiman määrästä ovat Tilastokeskuksen työssäkäyntitilastosta.

.. = Tietoa ei ole saatu, se on liian epävarma esitettäväksi tai se on salassapitosäännön alainen.

Työttömät työnhakijat kuukauden lopussa Uudenmaan ELY-keskuksen alueen kunnissa vuosina 2011-2015



Kokoaikaisesti lomautetut* kuukauden lopussa Uudenmaan ELY-keskuksen alueen kunnissa vuosina 2011-2015



*Sisältää 1.7.2014 alkaen kaikki kokoaikaiset lomautetut, siihen asti vain henkilökohtaisesti lomautetut

Avoimet työpaikat kuukauden lopussa Uudenmaan ELY-keskuksen alueen kunnissa vuosina 2011-2015

