



# Kesäkuun työllisyyskatsaus 6/2013

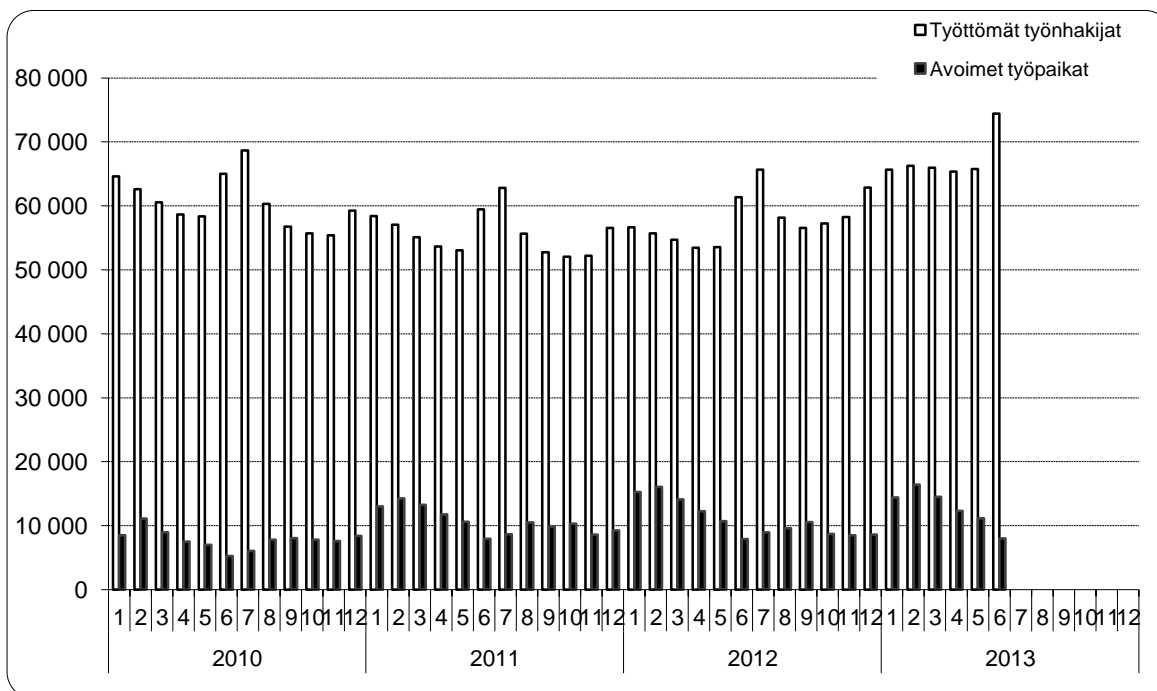
Julkaisuvapaa tiistaina 23.7.2013 klo 9.00

## Työttömiä työnhakijoita kesäkuun lopussa yli 74 000

Uudenmaan elinkeino-, liikenne- ja ympäristökeskuksen (ELY-keskuksen) kuntien alueella oli kesäkuun lopussa työttömiä työnhakijoita henkilökohtaisesti lomautetut mukaan lukien 74 425. Vuosi sitten kesäkuun lopussa työttömänä oli 61 359 henkilöä. Vuoden aikana työttömien määrä lisääntyi 13 066 henkilöllä eli 21,3 %. Edelliseen kuukauteen verrattuna työttömien määrä nousi 8 636 henkilöllä.<sup>1</sup>

Kesäkuun aikana Uudenmaan ELY-keskuksen alueella oli 10 859 uutta avointa työpaikkaa. Tämä on 1 106 paikkaa vähemmän kuin vuoden 2012 kesäkuussa. Kuun lopussa oli avoinna 7 993 työpaikkaa, mikä on 90 paikkaa (1,1 %) enemmän kuin vuoden 2012 kesäkuun lopussa. Eniten avoimia paikkoja kuukauden lopussa oli kaupallisessa työssä (1 735), palvelutyössä (1 560) ja terveydenhuolto ja sosiaalialalla (1 512).

Seuraavassa kuviossa on esitetty työttömien ja avoimien työpaikkojen määrän kehitys kuukausittain vuosina 2010–2013 Uudenmaan ELY-keskuksen alueella.<sup>2</sup>



<sup>1</sup> Työttömyyteen liittyy säännönmukaista kausivaihtelua. Työttömyys lisääntyy yleensä kesäisin ja vuodenvaihteessa johtuen esim. koulujen päättymisestä ja määräaikaisten työsuhteiden loppumisista. Kausivaihtelun takia työttömyyslukuja verrataan yleensä vuodentakaiseen tilanteeseen..

<sup>2</sup> Työllisyyskatsauksessa on vuodenvaihteessa siirrytty kuntapohjaiseen tilastointiin. Tästä syystä tiedot poikkeavat jonkin verran aikaisemmin julkaistuista. Lisäksi vuoden vaihteessa voimaantullut JTYP-lailla on ollut vaikutuksia tilastointiin.

Uudenmaan ELY-keskuksen alueella oli kesäkuun lopussa 74 425 työtöntä työnhakijaa henkilökohtaisesti lomautetut mukaan lukien. Edelliseen kuukauteen verrattuna työttömien määrä kasvoi 8 636 henkilöllä. Vuoden aikana eli kesäkuusta 2012 kesäkuuhun 2013 työttömien määrä lisääntyi 13 066 henkilöllä (21,3 %). Työttömyysaste oli Uudenmaan ELY-keskuksen alueella kesäkuussa 9,2 %.<sup>3</sup>

Lomautettujen määrä lisääntyi toukokuusta 292 henkilöllä ja oli kesäkuun lopussa 3 040. Lomautettujen määrä oli 1 225 henkilöä (67,5 %) suurempi kuin vuosi sitten.<sup>4</sup>

Koko maassa oli kesäkuun lopussa työttömänä työnhakijana henkilökohtaisesti lomautetut mukaan lukien 301 723 henkilöä ja työttömyysaste oli 11,6 %. Kesäkuuhun 2012 verrattuna työttömyys lisääntyi koko maassa 42 651 henkilöllä eli 16,5 %. Uusia avoimia työpaikkoja koko maassa ilmoitettiin kesäkuun aikana 29 993.

Seuraavassa taulukossa on esitetty työttömien määrät ammattiryhmittäin kesäkuun lopussa ja muutokset kuukauden (kesäkuu 2013/toukokuu 2013) ja vuoden (kesäkuu 2013/kesäkuu 2012) aikana Uudenmaan ELY-keskuksen alueella.

Työttömät ammattiryhmittäin	Kesäkuu	Toukokuu	Muutos		Kesäkuu	Muutos	
	2013	2013	määrä	%	2012	määrä	%
Tieteellinen, tekninen ja taiteellinen työ	11 436	9 507	1 929	20,3 %	9 523	1 913	20,1 %
Terveystieteiden ja sosiaali- ja terveysala	5 392	3 799	1 593	41,9 %	4 556	836	18,3 %
Hallinto- ja toimistotyö, it-alan työ	10 522	9 689	833	8,6 %	8 610	1 912	22,2 %
Kaupallinen työ	6 838	6 176	662	10,7 %	5 495	1 343	24,4 %
Maa- ja metsätaloustyö, kalastusala	688	621	67	10,8 %	543	145	26,7 %
Kuljetus ja liikenne	2 491	2 408	83	3,4 %	2 049	442	21,6 %
Rakennus- ja kaivosala	4 465	4 530	-65	-1,4 %	3 684	781	21,2 %
Teollinen työ	11 124	10 304	820	8,0 %	9 383	1 741	18,6 %
Palvelutyö	6 544	5 854	690	11,8 %	5 313	1 231	23,2 %
Muualla luokittelematon työ	14 925	12 901	2 024	15,7 %	12 203	2 722	22,3 %
<b>YHTEENSÄ</b>	<b>74 425</b>	<b>65 789</b>	<b>8 636</b>	<b>13,1 %</b>	<b>61 359</b>	<b>13 066</b>	<b>21,3 %</b>

Vuoden aikana työttömyys lisääntyi kaikissa ammattiryhmissä. Suhteellisesti eniten työttömyys lisääntyi maa- ja metsätaloustyössä (26,7 %), kaupallisessa työssä (24,4 %), sekä palvelutyössä (23,2 %).

Naisten työttömyys lisääntyi kesäkuussa 5 706 henkilöllä. Edellisen vuoden kesäkuuhun verrattuna naisten työttömyys lisääntyi 5 714 henkilöllä (19,9 %). Kesäkuun lopussa naisten osuus työttömistä työnhakijoista oli 46,2 % (34 358 henkilöä). Miesten työttömyys lisääntyi kesäkuussa 2 930 henkilöllä. Vuoden takaisesta miesten työttömyys lisääntyi 7 352 henkilöllä (22,5 %).

Alle 25-vuotiaita työttömiä työnhakijoita oli kesäkuun lopussa Uudenmaan ELY-keskuksen alueella 8 874, joista 2 258 oli alle 20-vuotiaita. Alle 25-vuotiaiden työttömien määrä lisääntyi edelliseen kuukauteen verrattuna 2 207 henkilöllä. Vuoden aikana alle 25-vuotiaiden nuorten työttömyys lisääntyi 1 802 henkilöllä (25,5 %).

Yli 50-vuotiaita oli kesäkuun lopussa työttömänä 24 523, mikä on 3 314 henkilöä (15,6 %) enemmän kuin vuosi sitten. Yli vuoden yhtäjaksoisesti työttömänä olleita pitkäaikaistyöttömiä oli kesäkuun lopussa 16 529, mikä on 2 771 henkilöä (20,1 %) enemmän kuin vuotta aiemmin. Pitkäaikaistyöttömien osuus oli 22,2 % alueen työttömistä työnhakijoista ja 2,0 % alueen työvoimasta.

Uudenmaan ELY-keskuksen alueen kunnista (ks. taulukko sivulla 4) korkein työttömyysaste kesäkuun lopussa oli Hangossa (12,3 %). Matalin työttömyysaste oli Siuntiossa (5,2 %). Kuntataulukko on laskettu työttömyysasteet myös seutukunnittain.

Uudenmaan ELY-keskuksen alueella oli kesäkuun lopussa 7 993 avointa työpaikkaa, mikä on 3 142 paikkaa vähemmän kuin edellisen kuukauden lopussa, mutta 90 paikkaa (1,1 %) enemmän kuin vuoden 2012 kesäkuun lopussa. Runsaasti avoimia paikkoja kuukauden lopussa oli esimerkiksi myynti- ja kauppaedustustyössä (1 006), terveyden- ja sairaanhoitotyössä (645), tavaroiden myyntityössä (584) sekä talonrakennuksessa (575).

<sup>3</sup> Tässä työllisyyskatsauksessa esitetyt työttömyysasteet ovat työ- ja elinkeinohallinnon tilastointitavan mukaisia. Suomen viralliset työttömyysasteet saadaan työvoimatutkimuksesta.

<sup>4</sup> Työvälistilaston lomautettujen lukumäärä sisältää kaikki henkilökohtaisesti TE-toimistoon ilmoittautuneet lomautetut. Suurin osa ryhmälomautetuista ei näy tilastoissa, koska heidän ei tarvitse ilmoittautua TE-toimistoon saadakseen työttömyysturvaa. Ryhmälomautus on mahdollinen, kun lomautus koskee vähintään 10 henkilöä ja on määräaikainen. Ryhmälomautettuja arvioitiin olevan kesäkuun lopussa Uudenmaan ELY-keskuksen alueella noin 1 200 yhteensä 50 eri työnantajalla. Vuosi sitten ryhmälomautettuna oli noin 2 000 henkilöä 46 eri työnantajalla.

Seuraavassa taulukossa on esitetty Uudenmaan ELY-keskuksen alueen työ- ja elinkeinotoimistoissa avoimien työpaikkojen määrät ammattiryhmittäin kesäkuun lopussa ja muutokset kuukauden (kesäkuu 2013/toukokuu 2013) ja vuoden (kesäkuu 2013/kesäkuu 2012) aikana.

Avoimet työpaikat ammattiryhmittäin	Kesäkuu 2013	Toukokuu 2013	Muutos		Kesäkuu 2012	Muutos	
			määrä	%		määrä	%
Tieteellinen, tekninen ja taiteellinen työ	724	1 499	-775	-51,7 %	836	-112	-13,4 %
Terveystyö ja sosiaaliala	1 512	2 293	-781	-34,1 %	1 359	153	11,3 %
Hallinto- ja toimistotyö, it-alan työ	529	739	-210	-28,4 %	672	-143	-21,3 %
Kaupallinen työ	1 735	2 406	-671	-27,9 %	1 799	-64	-3,6 %
Maa- ja metsätaloustyö, kalastusala	68	124	-56	-45,2 %	34	34	100,0 %
Kuljetus ja liikenne	492	537	-45	-8,4 %	438	54	12,3 %
Rakennus- ja kaivosala	703	671	32	4,8 %	566	137	24,2 %
Teollinen työ	670	860	-190	-22,1 %	742	-72	-9,7 %
Palvelutyö	1 560	2 006	-446	-22,2 %	1 457	103	7,1 %
Muulla luokittelematon työ	0	0	0		0	0	
<b>YHTEENSÄ</b>	<b>7 993</b>	<b>11 135</b>	<b>-3 142</b>	<b>-28,2 %</b>	<b>7 903</b>	<b>90</b>	<b>1,1 %</b>

Viime vuoden kesäkuuhun verrattuna avoimet työpaikat olivat lisääntyneet suhteellisesti eniten maa- ja metsätaloustyössä (100,0 %), rakennus- ja kaivosalalla (24,2 %), sekä terveydenhuolto- ja sosiaalialalla (11,3 %). Vastaavasti avoimet työpaikat olivat vähentyneet suhteellisesti eniten hallinto- ja toimistotyössä (-21,3 %) sekä tieteellisessä, teknisessä ja taiteellisessa työssä (-13,4 %).

Aktiivisen työvoimapolitiikan palveluissa oli kesäkuun lopussa 21 719 henkilöä, mikä on 2,7 % Uudenmaan ELY-keskuksen alueen työvoimasta. Työvoimapolitiisissa palveluissa olevien henkilöiden määrä vähentyi viime vuoden kesäkuuhun verrattuna 438 henkilöllä. Työllistettynä oli kesäkuun lopussa 6 528 henkilöä eli 336 enemmän kuin vuosi sitten. Aloittavan yrittäjän tueksi suunnattua starttirahaa sai 1 202 henkilöä. Starttirahan saajista 563 ei ollut rekisteröitynyt työttömäksi työnhakijaksi ennen starttirahan saamista. Työvoimakoulutuksessa oli 5 750 henkilöä, mikä on 55 enemmän kuin edellisen vuoden kesäkuussa. Työ- tai koulutuskokeilussa oli kesäkuun lopussa 2 502 henkilöä, vuorotteluvapaasijaisena 1 460 henkilöä, kuntouttavassa työtoiminnassa oli 1 911 henkilöä ja omaehtoisessa opiskelussa työttömyysetuudella 3 405 henkilöä.

## NÄKYMIÄ | KESÄKUUN | 2013

### KESÄKUUN TYÖLLISYYSKATSAUS

#### TYÖTTÖMIÄ TYÖNHAKIJOITA KESÄKUUN LOPUSSA YLI 74 000

Heinäkuun 2013 tiedot julkaistaan tiistaina 20.8.2013

Uudenmaan ELY-keskuksen työllisyyskatsaus ilmestyy myös Internetissä osoitteessa

<http://www.ely-keskus.fi/uusimaa>. Työllisyyskatsaus on mahdollista saada myös sähköpostitse ilmoittamalla yhteystiedot Jouni Nupposelle ([jouni.nupponen@ely-keskus.fi](mailto:jouni.nupponen@ely-keskus.fi))

Avoimista työpaikoista ja työnhakijoista saa lisätietoa Internetistä osoitteesta <http://mol.fi>.

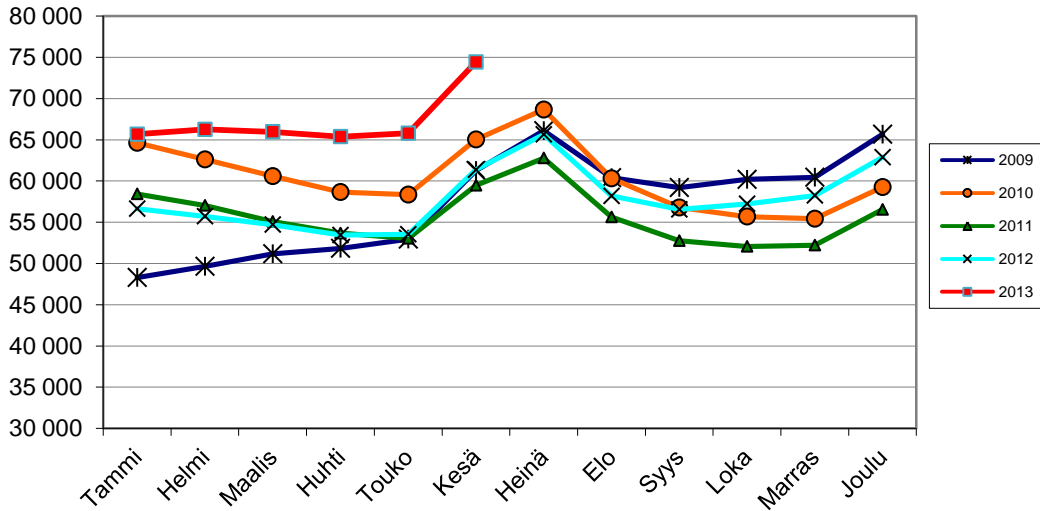
Lähde: Työ- ja elinkeinoministeriön työnvälitystilasto

**TYÖNVÄLITYSTILASTO, TILANNEKATSAUS 28.06.2013**  
**TYÖTTÖMÄT TYÖNHAKIJAT JA AVOIMET TYÖPAIKAT KUNNITTAIN**  
**ELY-KESKUS: UUSIMAA**

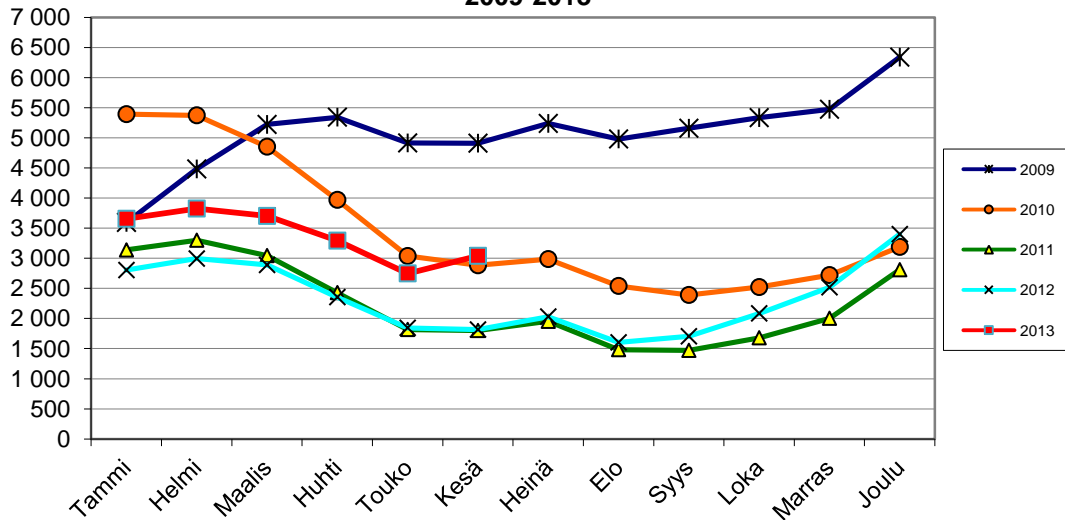
KUNTA	TYÖ- VOIMA*	TYÖTTÖ- MYYS- ASTE, %	TYÖTTÖMÄT TYÖNHAKIJAT						VAMM. JA PITKÄAIK. SAIRAAT		AVOIMET TYÖ- PAIKAT
			YHTEENSÄ	MIEHET	NAISET	ALLE 25- VUOTIAAT	YLI 50- VUOTIAAT	PITKÄAIK.- TYÖTTÖMÄT	PITKÄAIK. SAIRAAT		
<b>Helsingin seutukunta</b>											
ESPOO	132772	8,2	10949	5919	5030	1372	3548	2157	1069	1024	
HELSINKI	319286	9,9	31761	17061	14700	3375	9562	6955	3103	3867	
VANTAA	110387	10,1	11181	5939	5242	1367	3629	2711	1492	1296	
HYVINKÄÄ	22784	10,0	2279	1234	1045	354	807	503	347	254	
JÄRVENPÄÄ	20903	8,5	1786	969	817	263	648	398	271	195	
KARKKILA	4413	10,5	463	247	216	60	195	112	91	17	
KAUNIAINEN	3895	6,2	240	137	103	22	91	51	8	20	
KERAVA	18215	8,7	1585	868	717	262	523	303	268	154	
KIRKKONUMMI	19147	7,8	1498	839	659	169	595	374	160	91	
LOHJA	23227	10,2	2367	1312	1055	360	897	603	409	156	
MÄNTSÄLÄ	9969	5,5	553	302	251	82	216	101	50	44	
NURMIJÄRVI	20410	5,4	1095	570	525	137	387	207	170	135	
PORNAINEN	2537	6,2	157	78	79	16	63	38	15	4	
SIPOO	9289	5,4	506	286	220	47	225	112	44	34	
SIUNTIO	3143	5,2	165	77	88	18	74	50	19	6	
TUUSULA	19392	6,5	1256	656	600	125	509	279	179	151	
VIHTI	14700	8,4	1234	661	573	175	460	287	177	95	
Yht.	754469	9,2	69075	37155	31920	8204	22429	15241	7872	7543	
<b>Raaseporin seutukunta</b>											
HANKO	4285	12,3	528	317	211	67	208	107	48	54	
INKOO	2744	5,8	159	69	90	9	69	40	12	27	
RAASEPORI	13653	9,9	1347	752	595	161	521	255	137	74	
Yht.	20682	9,8	2034	1138	896	237	798	402	197	155	
<b>Porvoon seutukunta</b>											
ASKOLA	2493	7,1	176	88	88	22	76	45	16	17	
MYRSKYLÄ	912	10,7	98	52	46	10	46	29	13	3	
PUKKILA	956	7,2	69	30	39	5	27	17	13	3	
PORVOO	24512	8,8	2151	1154	997	312	798	562	229	156	
Yht.	28873	8,6	2494	1324	1170	349	947	653	271	179	
<b>Loviisan seutukunta</b>											
LAPINJÄRVI	1300	7,7	100	60	40	8	43	35	16	10	
LOVIISA	7295	9,9	722	390	332	76	306	198	129	106	
Yht.	8595	9,6	822	450	372	84	349	233	145	116	
YHTEENSÄ	812619	9,2	74425	40067	34358	8874	24523	16529	8485	7993	

\* Tiedot työvoiman määrästä ovat Tilastokeskuksen työssäkäyntitilastosta (kuntataso) ja Tilastokeskuksen työvoimatutkimuksesta (ELY-keskustaso).

**Työttömät työnhakijat kuukauden lopussa Uudenmaan ELY-keskuksen alueen kunnissa vuosina 2009-2013**



**Henkilökohtaisesti lomautetut kuukauden lopussa Uudenmaan ELY-keskuksen alueen kunnissa vuosina 2009-2013**



**Avoimet työpaikat kuukauden lopussa Uudenmaan ELY-keskuksen alueen kunnissa vuosina 2009-2013**

