



Kesäkuun työllisyyskatsaus 6/2015

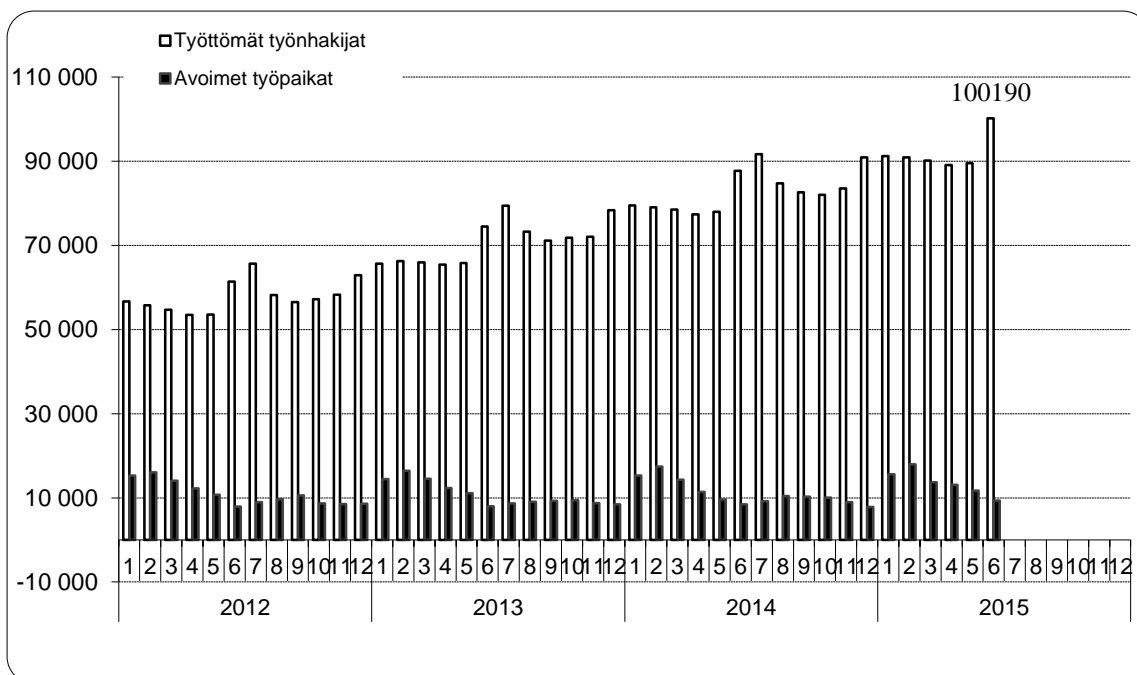
Julkaisuvapaa tiistaina 21.7.2015 klo 9.00

Kesäkuun lopussa yli 100 000 työtöntä työnhakijaa

Uudenmaan elinkeino-, liikenne- ja ympäristökeskuksen (ELY-keskuksen) kuntien alueella oli kesäkuun lopussa työttömiä työnhakijoita lomautetut mukaan lukien 100 190. Vuosi sitten kesäkuun lopussa työttömänä oli 87 695 henkilöä. Vuoden aikana työttömien määrä lisääntyi 12 495 henkilöllä eli 14,2 %.¹ Alle 25-vuotiaita työttömiä työnhakijoita oli kesäkuun lopussa Uudenmaan ELY-keskuksen alueella 12 123. Vuoden aikana alle 25-vuotiaiden nuorten työttömyys lisääntyi 1 443 henkilöllä (13,5 %).

Kesäkuun aikana Uudenmaan ELY-keskuksen alueella oli 11 990 uutta avointa työpaikkaa, jotka oli ilmoitettu avoimeksi TE-toimistoon. Kuun lopussa oli avoinna 9 338 työpaikkaa, mikä on 925 paikkaa (11,0 %) enemmän kuin vuoden 2014 kesäkuun lopussa. Eniten avoimia paikkoja kuukauden lopussa oli seuraavissa ammateissa: myyntiedustajat (1 122), myyjät (404), toimisto- ja laitossiivoajat (400), ravintola- ja suurtaloustyöntekijät (329), sekä kirvesmiehet ja rakennuspuusepät (315).

Seuraavassa kuviossa on esitetty työttömien ja avoimien työpaikkojen määrän kehitys kuukausittain vuosina 2011–2015 Uudenmaan ELY-keskuksen alueella.



¹ Työttömyyteen liittyy säännönmukaista kausivaihtelua. Työttömyys lisääntyy yleensä kesäisin ja vuodenvaihteessa johtuen esim. koulujen päättymisestä ja määräaikaisten työsuhteiden loppumisista. Kausivaihtelun takia työttömyyslukuja verrataan yleensä vuodentakaiseen tilanteeseen.

Uudenmaan ELY-keskuksen alueella oli kesäkuun lopussa 100 190 työtöntä työnhakijaa kokoaikaisesti lomautetut mukaan lukien. Edelliseen kuukauteen verrattuna työttömien määrä lisääntyi 10 682 henkilöllä. Vuoden aikana eli kesäkuusta 2014 kesäkuuhun 2015 työttömien määrä lisääntyi 12 495 henkilöllä (14,2 %). Työttömyysaste oli Uudenmaan ELY-keskuksen alueella kesäkuussa 12,1 %.²

Lomautettujen määrä lisääntyi toukokuusta 173 henkilöllä ja oli kesäkuun lopussa 5 083. Lomautettujen määrä oli 354 henkilöä (7,5 %) suurempi kuin vuosi sitten.³

Koko maassa oli kesäkuun lopussa työttömänä työnhakijana lomautetut mukaan lukien 368 894 henkilöä ja työttömyysaste oli 14,0 %. Kesäkuuhun 2014 verrattuna työttömyys lisääntyi koko maassa 31 691 henkilöllä eli 9,4 %. Uusia avoimia työpaikkoja TE-toimistoihin ilmoitettiin koko maassa kesäkuun aikana 33 966.

Seuraavassa taulukossa on esitetty työttömien määrät ammattiryhmittäin kesäkuun lopussa ja muutokset kuukauden (kesäkuu 2015/toukokuu 2015) ja vuoden (kesäkuu 2015/kesäkuu 2014) aikana Uudenmaan ELY-keskuksen alueella.

Työttömät ammattiryhmittäin	Kesäkuu 2015	Toukokuu 2015	Muutos		Kesäkuu 2014	Muutos	
			määrä	%		määrä	%
1 Johtajat	1 983	1 935	48	2,5 %	1 645	338	20,5 %
2 Erityisasiantuntijat	18 976	16 600	2 376	14,3 %	16 696	2 280	13,7 %
3 Asiantuntijat	10 320	9 436	884	9,4 %	8 828	1 492	16,9 %
4 Toimisto- ja asiakaspalvelutyöntekijät	6 744	6 343	401	6,3 %	5 937	807	13,6 %
5 Palvelu- ja myyntityöntekijät	15 395	12 603	2 792	22,2 %	12 794	2 601	20,3 %
6 Maanviljelijät, metsätyöntekijät ym.	777	746	31	4,2 %	772	5	0,6 %
7 Rakennus-, korjaus- ja valmistustyöntekijät	13 171	12 431	740	6,0 %	11 673	1 498	12,8 %
8 Prosessi- ja kuljetustyöntekijät	4 925	4 808	117	2,4 %	4 521	404	8,9 %
9 Muut työntekijät	8 191	7 725	466	6,0 %	7 378	813	11,0 %
0 Sotilaat	43	36	7	19,4 %	23	20	87,0 %
X Ammatteihin luokittelemattomat ryhmät	19 665	16 845	2 820	16,7 %	17 428	2 237	12,8 %
YHTEENSÄ	100 190	89 508	10 682	11,9 %	87 695	12 495	14,2 %

Vuoden aikana työttömyys lisääntyi kaikissa ammattiryhmissä. Suhteellisesti eniten pientä sotilaiden ammattiryhmää lukuun ottamatta työttömyys lisääntyi johtajien (20,5 %), palvelu- ja myyntityöntekijöiden (20,3 %) sekä asiantuntijoiden (16,9 %) ryhmissä.

Naisten työttömyys lisääntyi kesäkuussa 7 247 henkilöllä. Edellisen vuoden kesäkuuhun verrattuna naisten työttömyys lisääntyi 6 316 henkilöllä (15,5 %). Kesäkuun lopussa naisten osuus työttömistä työnhakijoista oli 46,9 % (47 041 henkilöä). Miesten työttömyys lisääntyi kesäkuussa 3 435 henkilöllä. Vuoden takaisesta miesten työttömyys lisääntyi 6 177 henkilöllä (13,2 %).

Alle 25-vuotiaita työttömiä työnhakijoita oli kesäkuun lopussa Uudenmaan ELY-keskuksen alueella 12 123, joista 2 882 oli alle 20-vuotiaita. Alle 25-vuotiaiden työttömien määrä lisääntyi edelliseen kuukauteen verrattuna 3 334 henkilöllä. Vuoden aikana alle 25-vuotiaiden nuorten työttömyys lisääntyi 1 443 henkilöllä (13,5 %).

Yli 50-vuotiaita oli kesäkuun lopussa työttömänä 32 516, mikä on 4 101 henkilöä (14,4 %) enemmän kuin vuosi sitten. Yli vuoden yhtäjaksoisesti työttömänä olleita pitkäaikaistyöttömiä oli kesäkuun lopussa 34 441, mikä on 10 031 henkilöä (41,1 %) enemmän kuin vuotta aiemmin. Pitkäaikaistyöttömien osuus oli 34,4 % alueen työttömistä työnhakijoista ja 4,2 % alueen työvoimasta.

Uudenmaan ELY-keskuksen alueen kunnista (ks. taulukko sivulla 4) korkein työttömyysaste kesäkuun lopussa oli Myrskylässä (14,6 %). Matalin työttömyysaste oli Sipoossa (7,4 %). Kuntataulukko on laskettu työttömyysasteet myös seutukunnittain.

² Tässä työllisyyskatsauksessa esitetyt työttömien työnhakijoiden osuudet työvoimasta ovat työ- ja elinkeinohallinnon tilastointitavan mukaisia. Suomen viralliset työttömyysasteet saadaan Tilastokeskuksen työvoimatutkimuksesta.

³ Työvälistilaston lomautettujen lukumäärä sisältää kaikki henkilökohtaisesti TE-toimistoon ilmoittautuneet lomautetut. Heinäkuun 1. päivästä 2013 alkaen lomautetuiksi tulleet ovat ilmoittautuneet itse TE-toimistoon, kun aiemmin työnantaja ilmoitti lomautetut tapauksissa, joissa lomautus koski vähintään 10 henkilöä ja se oli määräaikainen (ns. ryhmälomautetut). Tämän muutoksen takia lomautettujen määrä ei ole täysin vertailukelpoinen vuodentakaiseen verrattuna.

Uudenmaan ELY-keskuksen alueella oli kesäkuun lopussa 9 338 avointa työpaikkaa, mikä on 2 378 paikkaa vähemmän kuin edellisen kuukauden lopussa mutta 925 paikkaa (11,0 %) enemmän kuin vuoden 2014 kesäkuun lopussa. Runsaasti avoimia paikkoja kuukauden lopussa oli esimerkiksi seuraavissa ammateissa: myyntiedustajat (1 122), myyjät (404), toimisto- ja laitossiivoajat (400), ravintola- ja suurtaloustyöntekijät (329), sekä kirvesmiehet ja rakennuspuusepät (315). Seuraavassa taulukossa on esitetty Uudenmaan ELY-keskuksen alueella avoinna olleiden työpaikkojen määrät ammattiryhmittäin kesäkuun lopussa ja muutokset kuukauden (kesäkuu 2015/toukokuu 2015) ja vuoden (kesäkuu 2015/kesäkuu 2014) aikana.

Avoimet työpaikat ammattiryhmittäin	Kesäkuu 2015	Toukokuu 2015	Muutos		Kesäkuu 2014	Muutos	
			määrä	%		määrä	%
1 Johtajat	40	60	-20	-33,3 %	51	-11	-21,6 %
2 Erityisasiantuntijat	966	1 615	-649	-40,2 %	990	-24	-2,4 %
3 Asiantuntijat	1 746	1 872	-126	-6,7 %	1 488	258	17,3 %
4 Toimisto- ja asiakaspalvelutyöntekijät	406	473	-67	-14,2 %	318	88	27,7 %
5 Palvelu- ja myyntityöntekijät	2 958	3 375	-417	-12,4 %	2 524	434	17,2 %
6 Maanviljelijät, metsätyöntekijät ym.	46	110	-64	-58,2 %	61	-15	-24,6 %
7 Rakennus-, korjaus- ja valmistustyöntekijät	1 398	1 477	-79	-5,3 %	994	404	40,6 %
8 Prosessi- ja kuljetustyöntekijät	548	807	-259	-32,1 %	667	-119	-17,8 %
9 Muut työntekijät	1 173	1 878	-705	-37,5 %	1 210	-37	-3,1 %
0 Sotilaat	6	1	5		1	5	
X Ammatteihin luokittelemattomat ryhmät	51	48	3	6,3 %	109	-58	-53,2 %
YHTEENSÄ	9 338	11 716	-2 378	-20,3 %	8 413	925	11,0 %

Viime vuoden kesäkuuhun verrattuna avoimien työpaikkojen määrä lisääntyi suhteellisesti eniten rakennus-, korjaus- ja valmistustyöntekijöiden (40,6 %) sekä toimisto- ja asiakaspalvelutyöntekijöiden (27,7 %) ammattiryhmissä. Vastaavasti suhteellisesti eniten työpaikkojen määrä laski määrältään vaatimattomissa ammatteihin luokittelemattomien (53,2 %) sekä maanviljelijöiden ja metsätyöntekijöiden (24,6 %) ammattiryhmissä.

Aktiivisen työvoimapolitiikan palveluissa oli kesäkuun lopussa 27 354 henkilöä, mikä on 3,3 % Uudenmaan ELY-keskuksen alueen työvoimasta. Työvoimapolitiikassa palveluissa olevien henkilöiden määrä lisääntyi viime vuoden kesäkuuhun verrattuna 1 849 henkilöllä (7,2 %). Työllistettynä oli kesäkuun lopussa 8 276 henkilöä eli 307 vähemmän kuin vuosi sitten. Aloittavan yrittäjän tueksi suunnattua starttirahaa sai 1 773 henkilöä. Starttirahan saajista 740 ei ollut rekisteröitynyt työttömäksi työnhakijaksi ennen starttirahan saamista. Työvoimakoulutuksessa oli 6 225 henkilöä, mikä on 103 henkilöä vähemmän kuin edellisen vuoden kesäkuussa. Työ- tai koulutuskokeilussa oli kesäkuun lopussa 2 914 henkilöä, vuorotteluvapaasijaisena 1 523 henkilöä, kuntouttavassa työtoiminnassa 2 298 henkilöä ja omaehtoisessa opiskelussa työttömyysetuudella oli 6 052 henkilöä.

NÄKYMIÄ | KESÄKUU 2015
KESÄKUUN TYÖLLISYYSKAKATSAUS
KESÄKUUN LOPUSSA YLI 100 000 TYÖTÖNTÄ TYÖNHAKIJAA

Heinäkuun 2015 tiedot julkaistaan tiistaina 25.8.2015.
 Uudenmaan ELY-keskuksen työllisyyskatsaus ilmestyy myös Internetissä osoitteessa <http://www.ely-keskus.fi/web/ely/ely-uusimaa-tyollisyyskatsaukset>. Työllisyyskatsaus on mahdollista saada myös sähköpostitse ilmoittamalla yhteystiedot Jouni Nupposelle (jouni.nupponen@ely-keskus.fi)
 Avoimista työpaikoista ja työnhakijoista saa lisätietoa Internetistä osoitteesta <http://www.te-palvelut.fi/te/fi/>.

Lähde: Työ- ja elinkeinoministeriön Työnvälitystilasto

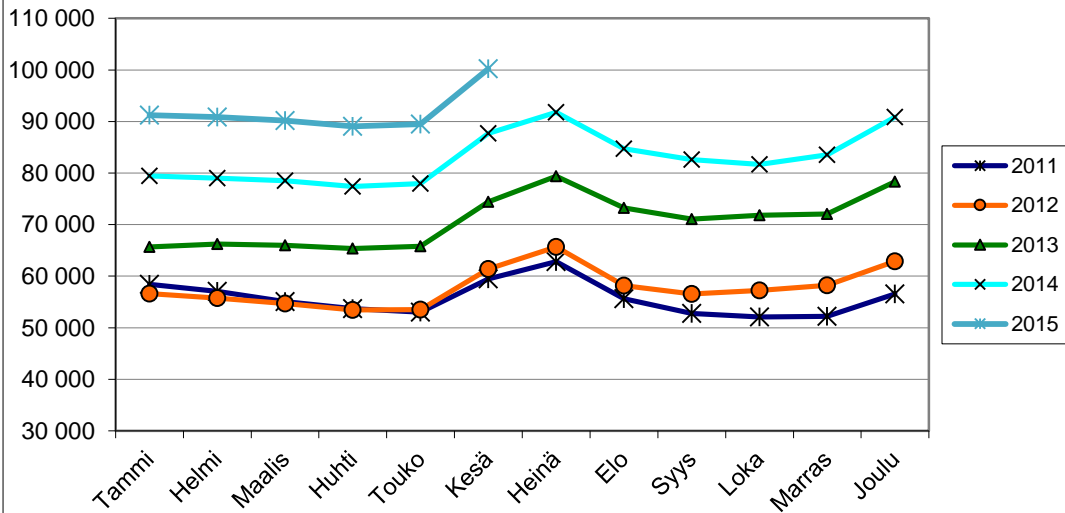
TYÖNVÄLITYSTILASTO, TILANNEKATSAUS 30.6.2015
 TYÖTTÖMÄT TYÖNHAKIJAT JA AVOIMET TYÖPAIKAT
 KUNNITTAIN

ELY-KESKUS: UUSIMAA

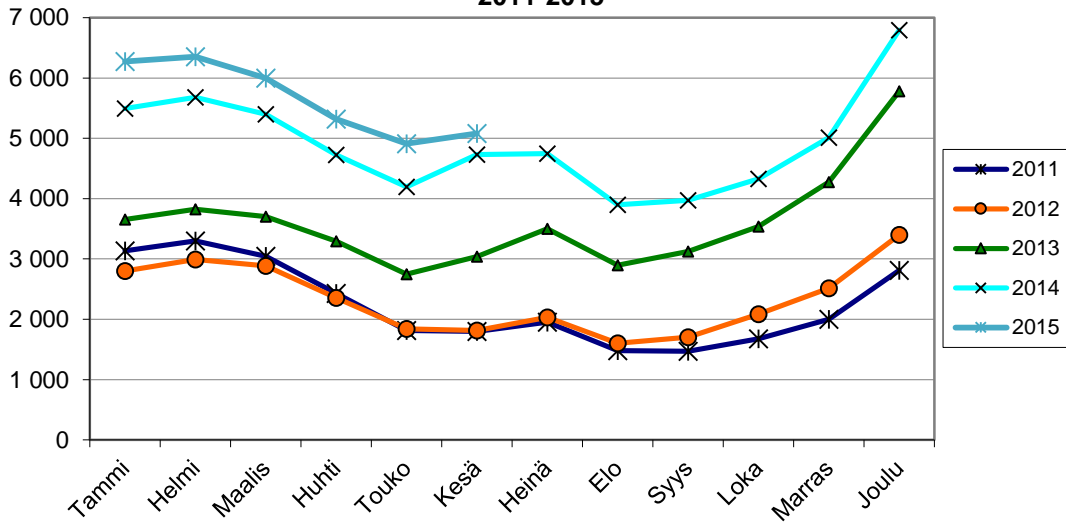
KUNTA	TYÖ- VOIMA*	TYÖTTÖ- MIEN OSUUS TYÖVOIM. %	TYÖTTÖMÄT TYÖNHAKIJAT					VAMM. JA PITKÄAIK.		AVOIMET TYÖ- PAIKAT
			YHTEENSÄ	MIEHET	NAISET	ALLE 25- VUOTIAAT	YLI 50- VUOTIAAT	PITKÄAIK.- TYÖTTÖMÄT	PITKÄAIK. SAIRAAT	
Helsingin seutukunta										
ESPOO	136499	11,1	15141	7925	7216	1795	4832	5322	1156	1352
HELSINKI	328798	13,1	43170	23164	20006	4674	12937	15525	3338	4770
VANTAA	112171	12,7	14290	7441	6849	1606	4647	4536	1519	1345
HYVINKÄÄ	23100	12,5	2897	1473	1424	483	973	817	340	259
JÄRVENPÄÄ	21067	11,6	2454	1276	1178	422	839	777	299	258
KARKKILA	4309	13,3	572	327	245	72	234	179	85	19
KAUNIAINEN	4101	8,4	343	186	157	46	127	132	20	11
KERAVA	18167	12	2184	1135	1049	385	641	630	286	177
KIRKKONUMMI	19219	10,6	2036	1049	987	278	751	769	175	85
LOHJA	23213	13,2	3058	1759	1299	491	1211	1155	407	225
MÄNTSÄLÄ	10115	8,6	867	416	451	125	328	266	93	30
NURMIJÄRVI	20897	8,2	1705	916	789	240	634	556	217	125
PORNAINEN	2588	8,3	216	112	104	27	87	65	20	2
SIPOO	9541	7,4	705	387	318	115	266	211	38	42
SIUNTIO	3161	7,7	243	120	123	19	98	105	20	7
TUUSULA	19588	9,1	1778	914	864	235	675	532	215	154
VIHTI	14784	11,5	1706	927	779	242	622	635	185	72
Yht.	771318	12,1	93365	49527	43838	11255	29902	32212	8413	8933
Raaseporin seutukunta										
HANKO	4066	13,8	561	314	247	42	257	192	70	34
INKOO	2684	8,9	239	133	106	19	111	86	24	10
RAASEPORI	13173	12,7	1674	896	778	203	646	484	176	92
Yht.	19923	12,4	2474	1343	1131	264	1014	762	270	136
Porvoon seutukunta										
ASKOLA	2534	10,2	258	121	137	34	83	74	19	4
MYRSKYLÄ	912	14,6	133	69	64	12	58	50	17	1
PORVOO	24716	11,1	2742	1429	1313	433	920	892	226	194
PUKKILA	981	9,4	92	48	44	14	35	25	10	3
Yht.	29143	11,1	3225	1667	1558	493	1096	1041	272	202
Loviisan seutukunta										
LAPINJÄRVI	1285	11,8	151	73	78	12	62	64	21	0
LOVIISA	7226	13,5	975	539	436	99	442	362	114	67
Yht.	8511	13,2	1126	612	514	111	504	426	135	67
YHTEENSÄ	828895	12,1	100190	53149	47041	12123	32516	34441	9090	9338

* Tiedot työvoiman määrästä ovat Tilastokeskuksen työssäkäyntitilastosta.

Työttömät työnhakijat kuukauden lopussa Uudenmaan ELY-keskuksen alueen kunnissa vuosina 2011-2015



Kokoaikaisesti lomautetut* kuukauden lopussa Uudenmaan ELY-keskuksen alueen kunnissa vuosina 2011-2015



*Sisältää 1.7.2014 alkaen kaikki kokoaikaiset lomautetut, siihen asti vain henkilökohtaisesti lomautetut

Avoimet työpaikat kuukauden lopussa Uudenmaan ELY-keskuksen alueen kunnissa vuosina 2011-2015

