



Sysselsättningsöversikt, juli 2014

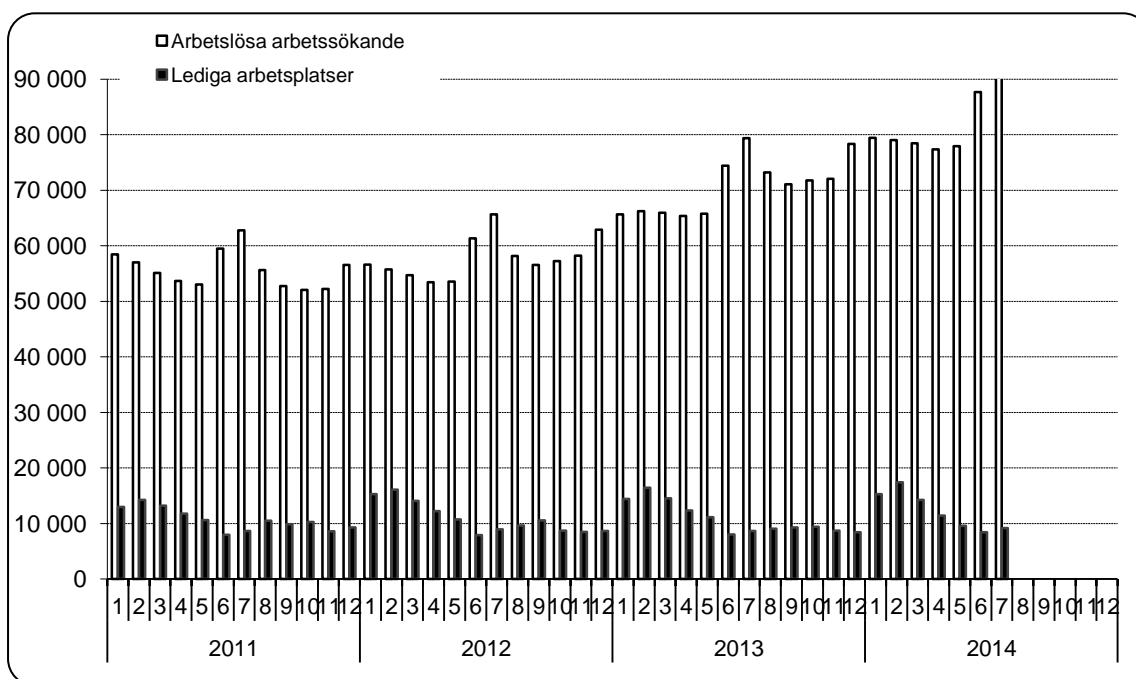
Får publiceras på tisdag 26.8.2014 kl. 9.00

Nästan 92 000 arbetslösa arbetssökande i juli – antalet lediga arbetsplatser ökade ändå något

I slutet av juli var antalet arbetslösa arbetssökande, inklusive permitterade, 91 763 i kommunerna på området för Närings-, trafik- och miljöcentralen i Nyland (NTM-centralen). I slutet av juli för ett år sedan fanns det 79 401 arbetslösa personer. På ett år ökade de arbetslösa med 12 362 personer eller 15,6 %. Jämfört med föregående månad ökade antalet arbetslösa med 4 068 personer.¹ Antalet långtidsarbetslösa som varit arbetslösa i ett år utan avbrott var i slutet av juli 25 229, vilket är 7 859 personer (45,2 %) fler än året innan.

I juli fanns det på Nylands NTM-centrals område 11 093 nya lediga arbetsplatser som hade anmälts lediga till arbets- och näringsbyrån. Antalet lediga platser i slutet av månaden var 9 168, vilket är 536 platser (6,2 %) fler än i slutet av juli 2013. Flest lediga platser fanns i slutet av månaden inom yrkesgrupperna service- och försäljningspersonal (3 486), specialister (1 537) och övriga arbetstagare (1 153).

Följande figur visar utvecklingen av arbetslösheten och antalet lediga arbetsplatser per månad åren 2011-2014 inom Nylands NTM-centrals område.



¹ Arbetslösheten är förknippad med regelbundna säsongsrelaterade variationer. Arbetslösheten ökar i allmänhet på sommaren och vid årsskiftet då t.ex. skolorna slutar och visstidsanställningar upphör. På grund av säsongsvariationen jämför man ofta arbetslöshetssiffrorna med den situation som rådde för ett år sedan.

Inom området för NTM-centralen i Nyland fanns det i slutet av juli 91 763 arbetslösa arbetssökande, inklusive heltidspermitterade. Jämfört med månaden innan ökade antalet arbetslösa med 4 068 personer. Under ett år, dvs. från juli 2013 till juli 2014, ökade antalet arbetslösa med 12 362 personer (15,6 %). I juli var arbetslöshetsgraden på Nylands NTM-centrals område 11,2 %.²

Antalet permitterade ökade från juni med 17 personer och var 4 746 i slutet av juli. De permitterade var 1 246 fler (35,6 %) än för ett år sedan.³

I hela landet i slutet av juli var antalet arbetslösa arbetssökande, inklusive permitterade, 350 426 personer, och arbetslöshetsgraden 13,1 %. Jämfört med juli 2013 ökade arbetslösheten i hela landet med 31 840 personer, dvs. 10,0 %. Antalet nya lediga arbetsplatser som i juli anmäldes till arbets- och näringsbyråerna var 31 440 i hela landet.

I följande tabell anges antalet arbetslösa enligt yrkesgrupp i slutet av juni och förändringarna under en månad (juli 2014/juni 2014) och ett år (juli 2014/juli 2013) inom Nylands NTM-centrals område.⁴

Arbetslösa enligt yrkesgrupp	Juli 2014		Förändring		Juli 2013		Förändring	
	antal	%	antal	%	antal	%	antal	%
1 Chefer	1 717		1 645	4,4 %	1 469		248	16,9 %
2 Specialister	17 569		16 696	5,2 %	15 052		2 517	16,7 %
3 Experter	9 217		8 828	4,4 %	7 865		1 352	17,2 %
4 Kontors- och kundtjänstpersonal	6 175		5 937	4,0 %	5 362		813	15,2 %
5 Service- och försäljningspersonal	13 599		12 794	6,3 %	11 241		2 358	21,0 %
6 Jordbrukare, skogsarbetare m.fl.	792		772	2,6 %	678		114	16,8 %
7 Byggnads-, reparations- och tillverkningsarbetare	11 815		11 673	1,2 %	10 288		1 527	14,8 %
8 Process- och transportarbetare	4 592		4 521	1,6 %	3 966		626	15,8 %
9 Övriga arbetstagare	7 640		7 378	3,6 %	6 622		1 018	15,4 %
0 Militärer	28		23	21,7 %	20		8	40,0 %
X Arbeta ej hänförligt till annat yrkesområde	18 619		17 428	6,8 %	16 838		1 781	10,6 %
SAMMANLAGT	91 763		87 695	4,6 %	79 401		12 362	15,6 %

Under ett år ökade arbetslösheten inom alla yrkesgrupper. Med undantag för den lilla gruppen militärer ökade arbetslösheten relativt sett mest inom grupperna service- och försäljningspersonal (21,0 %) samt chefer (16,9 %).

Antalet arbetslösa kvinnor ökade i juli med 2 571 personer. Jämfört med juli för ett år sedan ökade antalet arbetslösa kvinnor med 6 040 personer (16,2 %). I slutet av juli var kvinnornas andel av de arbetslösa arbetssökande 47,2 % (43 294 personer). Arbetslösheten bland män ökade i juli med 1 497 personer. Jämfört med situationen ett år tidigare ökade männens arbetslöshet med 6 322 personer (15,0 %).

Antalet arbetslösa arbetssökande under 25 år inom Nylands NTM-centrals område var i slutet av juli 11 544, varav 2 789 var under 20 år. Antalet arbetslösa under 25 år ökade med 864 personer jämfört med månaden innan. Under ett år ökade antalet arbetslösa unga under 25 år med 1 774 personer (18,2 %).

Antalet arbetslösa över 50 år var i slutet av juli 29 209, vilket är 3 609 personer (14,1 %) fler än för ett år sedan. Antalet långtidsarbetslösa, som varit arbetslösa mer än ett år utan avbrott, var i slutet av juli 25 229, vilket är 7 859 personer (45,2 %) fler än för ett år sedan. Av områdets arbetslösa arbetssökande var andelen långtidsarbetslösa 27,5 %, vilket är 3,1 % av regionens arbetskraft.

Av kommunerna inom Nylands NTM-centrals område (se tabellen på sida 4) hade Hangö den högsta arbetslöshetsgraden (13,4 %) i slutet av juli. Arbetslöshetsgraden var lägst i Sibbo (6,6 %). I tabellen över kommunerna anges arbetslöshetsgraderna även per ekonomisk region.

² De andelar arbetslösa arbetssökande av arbetskraften som presenteras i denna sysselsättningsöversikt överensstämmer med arbets- och näringsförvaltningens sätt att föra statistik. Finlands officiella arbetslöshetsgrader fås från Statistikcentralens arbetskraftsundersökning.

³ Antalet permitterade i arbetsförmedlingsstatistiken innehåller alla personligen permitterade som anmält sig till arbets- och näringsbyrån. Fr.o.m. den 1 juli 2013 har permitterade själva anmält sig till arbets- och näringsbyrån, medan arbetsgivaren tidigare kunde anmäla de permitterade, då permitteringen gällde minst 10 personer och en bestämd tidsperiod (s.k. grupppermitterade). På grund av denna förändring är antalet permitterade inte helt jämförbart med året innan.

⁴ Inom arbetsförmedlingsstatistiken har man tagit i bruk en ny ISCO-baserad yrkesklassificering.

På Nylands NTM-centrals område fanns i slutet av juli 9 168 lediga arbetsplatser, vilket är 755 platser fler än i slutet av föregående månad och 536 platser (6,2 %) fler än i slutet av juli 2013. I slutet av månaden fanns gott om lediga platser inom t.ex. följande yrkesgrupper: försäljare, butiksinnehavare m.fl. (1 704), experter inom företagsekonomi och administration (937), byggnadsarbetare m.fl. (510) samt medhjälpare inom industrin och byggverksamhet (482).

I följande tabell anges antalet lediga arbetsplatser enligt yrkesgrupp i slutet av juni och förändringar under en månad (juli 2014/juni 2014) och under ett år (juli 2014/juli 2013) inom Nylands NTM-centrals område.

Lediga arbetsplatser enligt yrkesgrupp	Juli 2014		Juni 2014		Förändring		Juli 2013		Förändring	
	antal	%	antal	%	antal	%	antal	%	antal	%
1 Chefer	48		51		-3	-5,9 %	36		12	33,3 %
2 Specialister	1 066		990		76	7,7 %	959		107	11,2 %
3 Experter	1 537		1 488		49	3,3 %	1 723		-186	-10,8 %
4 Kontors- och kundtjänstpersonal	384		318		66	20,8 %	287		97	33,8 %
5 Service- och försäljningspersonal	3 486		2 524		962	38,1 %	3 076		410	13,3 %
6 Jordbrukare, skogsarbetare m.fl.	76		61		15	24,6 %	72		4	5,6 %
7 Byggnads-, reparations- och tillverkningsarbetare	819		994		-175	-17,6 %	817		2	0,2 %
8 Process- och transportarbetare	525		667		-142	-21,3 %	603		-78	-12,9 %
9 Övriga arbetstagare	1 153		1 210		-57	-4,7 %	958		195	20,4 %
0 Militärer	12		1		12	1200,0 %	10		1	12,0 %
X Arbeta ej hänförligt till annat yrkesområde	62		109		-47	-43,1 %	91		-29	-31,9 %
SAMMANLAGT	9 168		8 413		755	9,0 %	8 632		536	6,2 %

Jämfört med juli i fjol ökade antalet lediga platser inom de flesta yrkesgrupperna. Mest ökade antalet lediga arbetsplatser inom yrkesgrupperna kontors- och kundtjänstpersonal, chefer (bägge 33,3 %) samt övriga arbetstagare (20,4 %).

Den aktiva arbetskraftspolitiken omfattade i slutet av juli 24 192 personer, vilket är 2,9 % av arbetskraften inom Nylands NTM-centrals område. Antalet personer som omfattades av arbetskraftspolitiska tjänster ökade med 4 238 (21,2 %) jämfört med juli månad förra året. I slutet av juli var 8 241 personer sysselsatta, dvs. 1 808 fler än för ett år sedan. Startpenning som stöd till nya företagare betalades till 1 746 personer. Av mottagarna av startpenning hade 794 inte varit registrerade som arbetslösa arbetssökande innan de mottog startpenningen. I arbetskraftsutbildning deltog 5 845 personer, vilket är 445 personer fler än i juli i fjol. I slutet av juli deltog 2 238 personer i arbets- eller utbildningsprövning, 1 029 var sysselsatta som vikarie för alterneringslediga, 1 864 deltog i arbetsverksamhet i rehabiliteringssyfte och 4 888 i frivilliga studier med arbetslöshetsförmån.

UTSIKTER | JULI 2014

SYSSELSÄTTNINGSOVERSIKT, JULI 2014

NÄSTAN 92 000 ARBETSLÖSA ARBETSSÖKANDE I JULI – ANTALET LEDIGA ARBETSPLATSER ÖKADE ÄNDÅ NÅGOT

Uppgifterna för augusti 2014 offentliggörs på tisdag 23.9.2014.

Nylands NTM-centrals sysselsättningsöversikt finns också på webbadressen

www.ntm-centralen.fi/nyland. Det är också möjligt att få sysselsättningsöversikten per e-post.

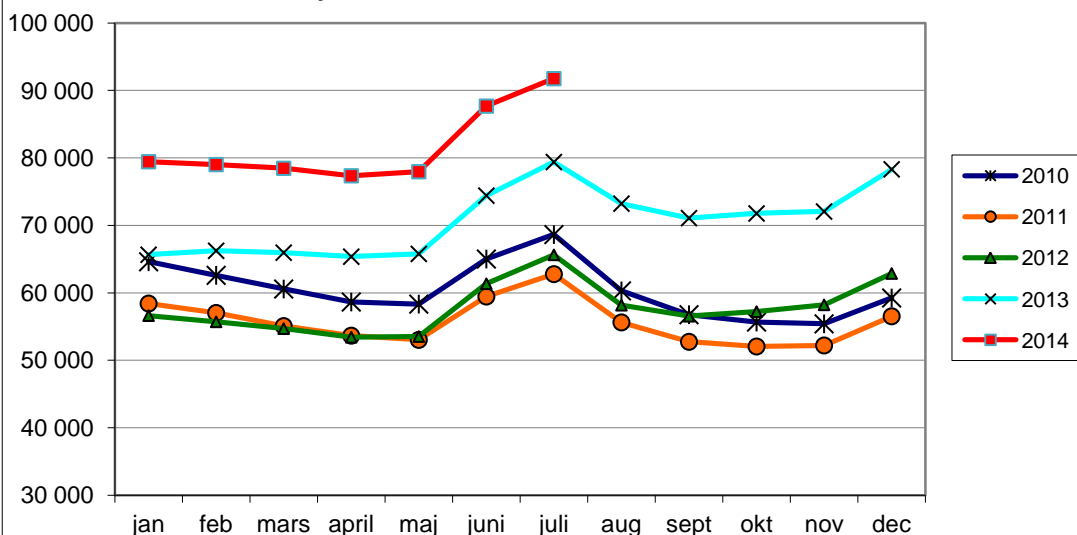
Sänd Era kontaktuppgifter till Jouni Nupponen (jouni.nupponen@ntm-centralen.fi)

KÄLLA: Arbets- och näringsministeriets Arbetsförmedlingsstatistik

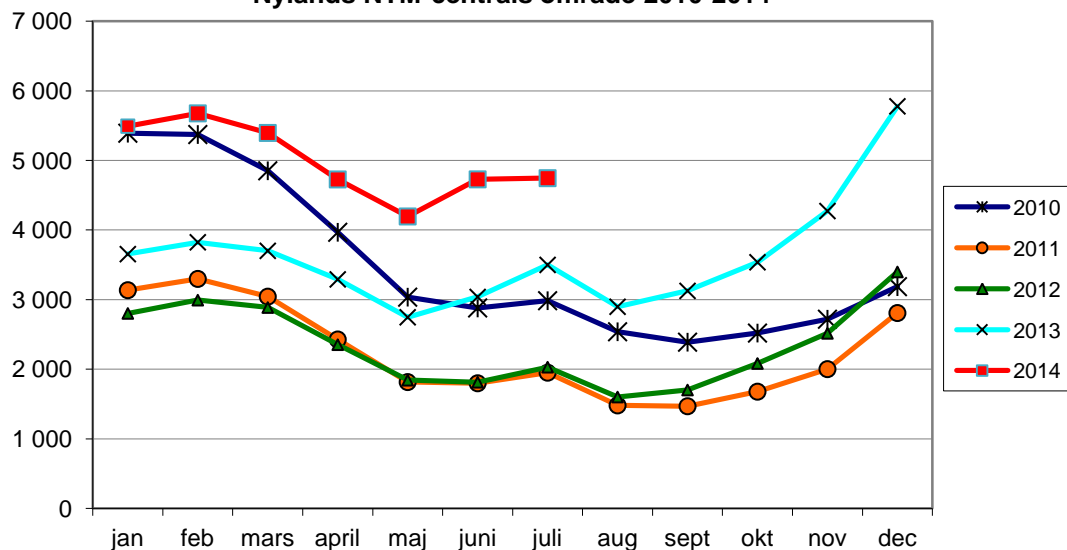
KOMMUN	ARBETS- KRAFT*	ANDELEN ARB.LÖSA I ARBETS- KRAFT %	ARBETSLÖSA ARBETSSÖKANDE			UNDER 25 ÅR	ÖVER 50 ÅR	ARB.LÖS. ÖVER 1 ÅR	HANDI- KAPP.	LEDIGA PLATSER
			ALLA	MÄN	KVINNOR					
Helsingfors ekonomiska region										
ESBO	134866	10,3	13844	7269	6575	1683	4312	3833	1156	1171
HELSINFORS	323952	12,2	39492	21172	18320	4571	11396	11011	3292	4807
VANDA	111140	11,7	13015	6775	6240	1536	4121	3462	1490	1308
HYVINGE	22908	11,9	2722	1421	1301	478	956	654	341	251
TRÄSKÄNDA	21151	10,6	2236	1145	1091	420	784	581	273	183
HÖGFORS	4340	13,4	580	316	264	58	249	170	88	15
GRANKULLA	3967	8,1	320	176	144	39	126	86	15	22
KERVO	18067	11,0	1989	1056	933	344	604	467	263	135
KYRKSLÄTT	19262	10,0	1931	960	971	219	731	591	192	123
LOJO	23239	12,2	2846	1564	1282	423	1119	950	425	162
MÄNTSÄLÄ	10114	7,1	719	364	355	118	283	179	70	54
NURMIJÄRVI	20631	7,4	1537	797	740	235	539	311	204	125
BORGNÄS	2550	6,9	176	86	90	28	70	52	17	5
SIBBO	9474	6,6	622	318	304	82	243	161	38	29
SJUNDEÅ	3132	7,3	230	108	122	30	93	80	18	14
TUSBY	19519	7,9	1545	803	742	210	595	411	190	155
VICHTIS	14671	11,0	1614	820	794	239	583	483	205	153
Tot.	762983	11,2	85418	45150	40268	10713	26804	23482	8277	8712
Raseborg ekonomiska region										
HANGÖ	4155	13,4	556	343	213	64	223	163	68	31
INGÅ	2695	8,4	226	106	120	17	97	61	15	8
RASEBORG	13349	11,4	1523	800	723	191	589	384	150	71
Tot.	20199	11,4	2305	1249	1056	272	909	608	233	110
Borgå ekonomiska region										
ASKOLA	2554	8,5	218	109	109	24	73	54	15	4
MÖRSKOM	913	12,6	115	56	59	10	50	31	12	2
PUKKILA	986	7,8	77	37	40	8	30	24	11	4
BORGÅ	24645	10,7	2648	1358	1290	426	892	721	226	257
Tot.	29098	10,5	3058	1560	1498	468	1045	830	264	267
Lovisa ekonomiska region										
LAPPTRÄSK	1305	10,5	137	69	68	11	59	42	18	4
LOVISA	7272	11,6	845	441	404	80	392	267	131	75
Tot.	8577	11,4	982	510	472	91	451	309	149	79
SAMMANLAGT	820857	11,2	91763	48469	43294	11544	29209	25229	8923	9168

* Uppgifterna om arbetskraftens volym kommer från Statistikcentralens sysselsättningsstatistik.

Arbetslösa arbetssökande i slutet av månaden vid kommunerna på Nylands NTM-centrals område 2010-2014



Permitterade på heltid* i slutet av månaden vid kommunerna på Nylands NTM-centrals område 2010-2014



*Inbegriper alla permitteringar på heltid som börjat från och med 1.7.2013, fram till dess endast personligen permitterade.

Lediga arbetsplatser i slutet av månaden vid kommunerna på Nylands NTM-centrals område 2010-2014

