



# Heinäkuun työllisyyskatsaus 7/2015

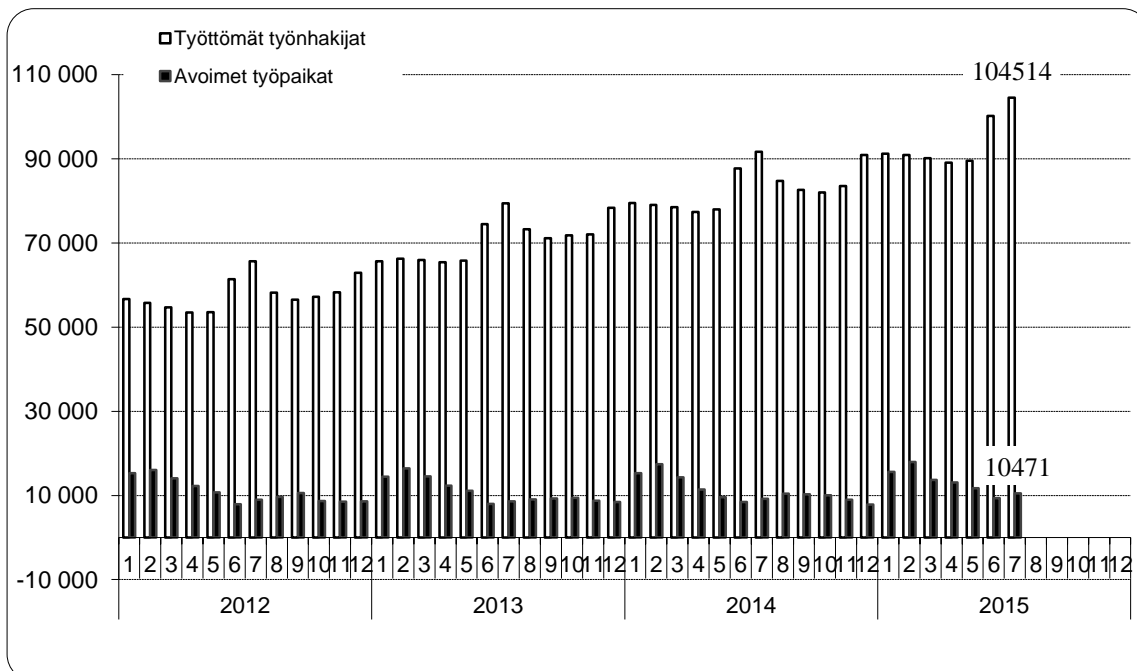
Julkaisuvapaa tiistaina 25.8.2015 klo 9.00

## Työttömyyden kasvu tasaantunut – avoimia työpaikkoja runsaasti tarjolla

Uudenmaan elinkeino-, liikenne- ja ympäristökeskuksen (ELY-keskuksen) kuntien alueella oli heinäkuun lopussa työttömiä työnhakijoita lomautetut mukaan lukien 104 514. Vuosi sitten heinäkuun lopussa työttömänä oli 91 763 henkilöä. Vuoden aikana työttömien määrä lisääntyi 12 751 henkilöllä eli 13,9 %.<sup>1</sup> Alle 25-vuotiaita työttömiä työnhakijoita oli heinäkuun lopussa Uudenmaan ELY-keskuksen alueella 13 023. Vuoden aikana alle 25-vuotiaiden nuorten työttömyys lisääntyi 1 479 henkilöllä (12,8 %).

Heinäkuun aikana Uudenmaan ELY-keskuksen alueella oli 11 965 uutta avointa työpaikkaa, jotka oli ilmoitettu avoimeksi TE-toimistoon. Kuun lopussa oli avoinna 10 471 työpaikkaa, mikä on 1 303 paikkaa (14,2 %) enemmän kuin vuoden 2014 heinäkuun lopussa. Eniten avoimia paikkoja kuukauden lopussa oli seuraavissa ammateissa: myyntiedustajat (1 256), myyjät (590), ravintola- ja suurtaloustyöntekijät (332), toimisto- ja laitossiivoojat (318) sekä talonrakentajat (303).

Seuraavassa kuviossa on esitetty työttömien ja avoimien työpaikkojen määrän kehitys kuukausittain vuosina 2012–2015 Uudenmaan ELY-keskuksen alueella.



<sup>1</sup> Työttömyyteen liittyy säännönmukaista kausivaihtelua. Työttömyys lisääntyy yleensä kesäisin ja vuodenvaihteessa johtuen esim. koulujen päättymisestä ja määräaikaisten työsuhteiden loppumisista. Kausivaihtelun takia työttömyyslukuja verrataan yleensä vuodentakaiseen tilanteeseen.

Uudenmaan ELY-keskuksen alueella oli heinäkuun lopussa 104 514 työtöntä työnhakijaa kokoaikaisesti lomautetut mukaan lukien. Edelliseen kuukauteen verrattuna työttömien määrä lisääntyi 4 324 henkilöllä. Vuoden aikana eli heinäkuusta 2014 heinäkuuhun 2015 työttömien määrä lisääntyi 12 751 henkilöllä (13,9 %). Työttömyysaste oli Uudenmaan ELY-keskuksen alueella heinäkuussa 12,6 %.<sup>2</sup>

Lomautettujen määrä vähentyi toukokuusta 18 henkilöllä ja oli heinäkuun lopussa 5 065. Lomautettujen määrä oli 319 henkilöä (6,7 %) suurempi kuin vuosi sitten.<sup>3</sup>

Koko maassa oli heinäkuun lopussa työttömänä työnhakijana lomautetut mukaan lukien 381 596 henkilöä ja työttömyysaste oli 14,5 %. Heinäkuuhun 2014 verrattuna työttömyys lisääntyi koko maassa 31 170 henkilöllä eli 8,9 %. Uusia avoimia työpaikkoja TE-toimistoihin ilmoitettiin koko maassa heinäkuun aikana 32 960.

Seuraavassa taulukossa on esitetty työttömien määrät ammattiryhmittäin heinäkuun lopussa ja muutokset kuukauden (heinäkuu 2015/kesäkuu 2015) ja vuoden (heinäkuu 2015/heinäkuu 2014) aikana Uudenmaan ELY-keskuksen alueella.

Työttömät ammattiryhmittäin	Heinäkuu	Kesäkuu	Muutos		Heinäkuu	Muutos	
	2015	2015	määrä	%	2014	määrä	%
1 Johtajat	2 050	1 983	67	3,4 %	1 717	333	19,4 %
2 Erityisasiantuntijat	19 942	18 976	966	5,1 %	17 569	2 373	13,5 %
3 Asiantuntijat	10 682	10 320	362	3,5 %	9 217	1 465	15,9 %
4 Toimisto- ja asiakaspalvelutyöntekijät	6 950	6 744	206	3,1 %	6 175	775	12,6 %
5 Palvelu- ja myyntityöntekijät	16 305	15 395	910	5,9 %	13 599	2 706	19,9 %
6 Maanviljelijät, metsätyöntekijät ym.	818	777	41	5,3 %	792	26	3,3 %
7 Rakennus-, korjaus- ja valmistustyöntekijät	13 330	13 171	159	1,2 %	11 815	1 515	12,8 %
8 Prosessi- ja kuljetustyöntekijät	5 045	4 925	120	2,4 %	4 592	453	9,9 %
9 Muut työntekijät	8 383	8 191	192	2,3 %	7 640	743	9,7 %
0 Sotilaat	44	43	1	2,3 %	28	16	57,1 %
X Ammatteihin luokittelemattomat ryhmät	20 965	19 665	1 300	6,6 %	18 619	2 346	12,6 %
<b>YHTEENSÄ</b>	<b>104 514</b>	<b>100 190</b>	<b>4 324</b>	<b>4,3 %</b>	<b>91 763</b>	<b>12 751</b>	<b>13,9 %</b>

Vuoden aikana työttömyys lisääntyi kaikissa ammattiryhmissä. Suhteellisesti eniten pientä sotilaiden ammattiryhmää lukuun ottamatta työttömyys lisääntyi palvelu- ja myyntityöntekijöiden (19,9 %), johtajien (19,4 %), sekä asiantuntijoiden (15,9 %) ryhmissä.

Naisten työttömyys lisääntyi heinäkuussa 2 710 henkilöllä. Edellisen vuoden heinäkuuhun verrattuna naisten työttömyys lisääntyi 6 457 henkilöllä (14,9 %). Heinäkuun lopussa naisten osuus työttömistä työnhakijoista oli 47,6 % (49 751 henkilöä). Miesten työttömyys lisääntyi heinäkuussa 1 614 henkilöllä. Vuoden takaisesta miesten työttömyys lisääntyi 6 294 henkilöllä (13,0 %).

Alle 25-vuotiaita työttömiä työnhakijoita oli heinäkuun lopussa Uudenmaan ELY-keskuksen alueella 13 023, joista 2 992 oli alle 20-vuotiaita. Alle 25-vuotiaiden työttömien määrä lisääntyi edelliseen kuukauteen verrattuna 900 henkilöllä. Vuoden aikana alle 25-vuotiaiden nuorten työttömyys lisääntyi 1 479 henkilöllä (12,8 %).

Yli 50-vuotiaita oli heinäkuun lopussa työttömänä 33 415, mikä on 4 206 henkilöä (14,4 %) enemmän kuin vuosi sitten. Yli vuoden yhtäjaksoisesti työttömänä olleita pitkäaikaistyöttömiä oli heinäkuun lopussa 35 575, mikä on 10 346 henkilöä (41,0 %) enemmän kuin vuotta aiemmin. Pitkäaikaistyöttömien osuus oli 34,0 % alueen työttömistä työnhakijoista ja 4,3 % alueen työvoimasta.

Uudenmaan ELY-keskuksen alueen kunnista (ks. taulukko sivulla 4) korkein työttömyysaste heinäkuun lopussa oli Myrskylässä (15,4 %). Matalin työttömyysaste oli Sipoossa (7,7 %). Kuntataulukko on laskettu työttömyysasteet myös seutukunnittain.

<sup>2</sup> Tässä työllisyyskatsauksessa esitetyt työttömien työnhakijoiden osuudet työvoimasta ovat työ- ja elinkeinohallinnon tilastointitavan mukaisia. Suomen viralliset työttömyysasteet saadaan Tilastokeskuksen työvoimatutkimuksesta.

<sup>3</sup> Työvälistilaston lomautettujen lukumäärä sisältää kaikki henkilökohtaisesti TE-toimistoon ilmoittautuneet lomautetut. Heinäkuun 1. päivästä 2013 alkaen lomautetuiksi tulleet ovat ilmoittautuneet itse TE-toimistoon, kun aiemmin työnantaja ilmoitti lomautetut tapauksissa, joissa lomautus koski vähintään 10 henkilöä ja se oli määräaikainen (ns. ryhmälomautetut). Tämän muutoksen takia lomautettujen määrä ei ole täysin vertailukelpoinen vuodentakaiseen verrattuna.

Uudenmaan ELY-keskuksen alueella oli heinäkuun lopussa 10 471 avointa työpaikkaa, mikä on 1 133 paikkaa enemmän kuin edellisen kuukauden lopussa ja 1 303 paikkaa (14,2 %) enemmän kuin vuoden 2014 heinäkuun lopussa. Runsaasti avoimia paikkoja kuukauden lopussa oli esimerkiksi seuraavissa: myyntiedustajat (1 256), myyjät (590), ravintola- ja suurtaloustyöntekijät (332), toimisto- ja laitossiivoajat (318) sekä talonrakentajat (303).

Seuraavassa taulukossa on esitetty Uudenmaan ELY-keskuksen alueella avoinna olleiden työpaikkojen määrät ammattiryhmittäin heinäkuun lopussa ja muutokset kuukauden (heinäkuu 2015/kesäkuu 2015) ja vuoden (heinäkuu 2015/heinäkuu 2014) aikana.

Avoimet työpaikat ammattiryhmittäin	Heinäkuu 2015	Kesäkuu 2015	Muutos		Heinäkuu 2014	Muutos	
			määrä	%		määrä	%
1 Johtajat	63	40	23	57,5 %	48	15	31,3 %
2 Erityisasiantuntijat	1 213	966	247	25,6 %	1 066	147	13,8 %
3 Asiantuntijat	2 030	1 746	284	16,3 %	1 537	493	32,1 %
4 Toimisto- ja asiakaspalvelutyöntekijät	394	406	-12	-3,0 %	384	10	2,6 %
5 Palvelu- ja myyntityöntekijät	3 507	2 958	549	18,6 %	3 486	21	0,6 %
6 Maanviljelijät, metsätyöntekijät ym.	53	46	7	15,2 %	76	-23	-30,3 %
7 Rakennus-, korjaus- ja valmistustyöntekijät	1 311	1 398	-87	-6,2 %	819	492	60,1 %
8 Prosessi- ja kuljetustyöntekijät	548	548	0	0,0 %	525	23	4,4 %
9 Muut työntekijät	1 305	1 173	132	11,3 %	1 153	152	13,2 %
0 Sotilaat	2	6	-4		12	-10	
X Ammatteihin luokittelemattomat ryhmät	45	51	-6	-11,8 %	62	-17	-27,4 %
<b>YHTEENSÄ</b>	<b>10 471</b>	<b>9 338</b>	<b>1 133</b>	<b>12,1 %</b>	<b>9 168</b>	<b>1 303</b>	<b>14,2 %</b>

Viime vuoden heinäkuuhun verrattuna avoimien työpaikkojen määrä lisääntyi suhteellisesti eniten rakennus-, korjaus- ja valmistustyöntekijöiden (60,1 %) sekä asiantuntijoiden (32,1 %) ammattiryhmissä. Avoimien työpaikkojen määrä väheni ainoastaan määrältään vaatimattomissa maanviljelijöiden, metsätyöntekijöiden ym. (30,3 %) sekä ammatteihin luokittelemattomien ammattiryhmissä (27,4 %).

Aktiivisen työvoimapolitiikan palveluissa oli heinäkuun lopussa 25 630 henkilöä, mikä on 3,1 % Uudenmaan ELY-keskuksen alueen työvoimasta. Työvoimapolitiikassa palveluissa olevien henkilöiden määrä lisääntyi viime vuoden heinäkuuhun verrattuna 1 438 henkilöllä (5,9 %). Työllistettynä oli heinäkuun lopussa 7 988 henkilöä eli 253 vähemmän kuin vuosi sitten. Aloittavan yrittäjän tueksi suunnattua starttirahaa sai 1 708 henkilöä. Starttirahan saajista 702 ei ollut rekisteröitynyt työttömäksi työnhakijaksi ennen starttirahan saamista. Työvoimakoulutuksessa oli 5 783 henkilöä, mikä on 62 henkilöä vähemmän kuin edellisen vuoden heinäkuussa. Työ- tai koulutuskokeilussa oli heinäkuun lopussa 2 337 henkilöä, vuorotteluvapaasijaisena 1 454 henkilöä, kuntouttavassa työtoiminnassa 1 998 henkilöä ja omaehtoisessa opiskelussa työttömyysetuudella oli 6 035 henkilöä.

## NÄKYMIÄ | HEINÄKUU 2015

### KESÄKUUN TYÖLLISYYSKAKATSAUS

#### TYÖTTÖMYYDEN KASVU TASAANTUNUT – AVOIMIA TYÖPAIKKOJA RUNSAASTI TARJOLLA

Elokuun 2015 tiedot julkaistaan tiistaina 22.9.2015.

Uudenmaan ELY-keskuksen työllisyyskatsaus ilmestyy myös Internetissä osoitteessa

<http://www.ely-keskus.fi/web/ely/ely-uusimaa-tyollisyyskatsaukset>. Työllisyyskatsaus on mahdollista saada myös sähköpostitse ilmoittamalla yhteystiedot Jouni Nupposelle ([jouni.nupponen@ely-keskus.fi](mailto:jouni.nupponen@ely-keskus.fi))

Avoimista työpaikoista ja työnhakijoista saa lisätietoa Internetistä osoitteesta

<http://www.te-palvelut.fi/te/fi/>.

Lähde: Työ- ja elinkeinoministeriön Työnvälitystilasto

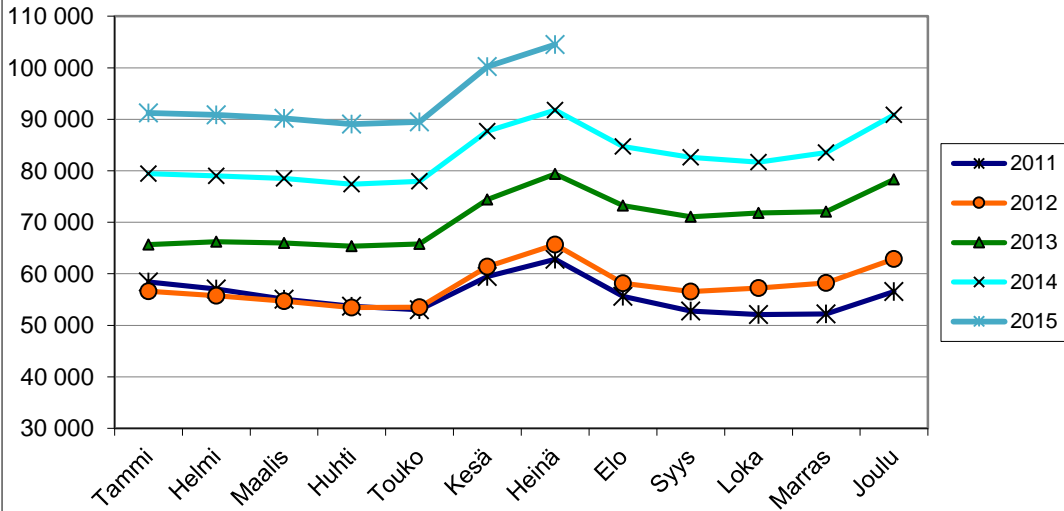
**TYÖNVÄLITYSTILASTO, TILANNEKATSAUS 31.7.2015**  
**TYÖTTÖMÄT TYÖNHAKIJAT JA AVOIMET TYÖPAIKAT**  
**KUNNITTAIN**

ELY-KESKUS: UUSIMAA

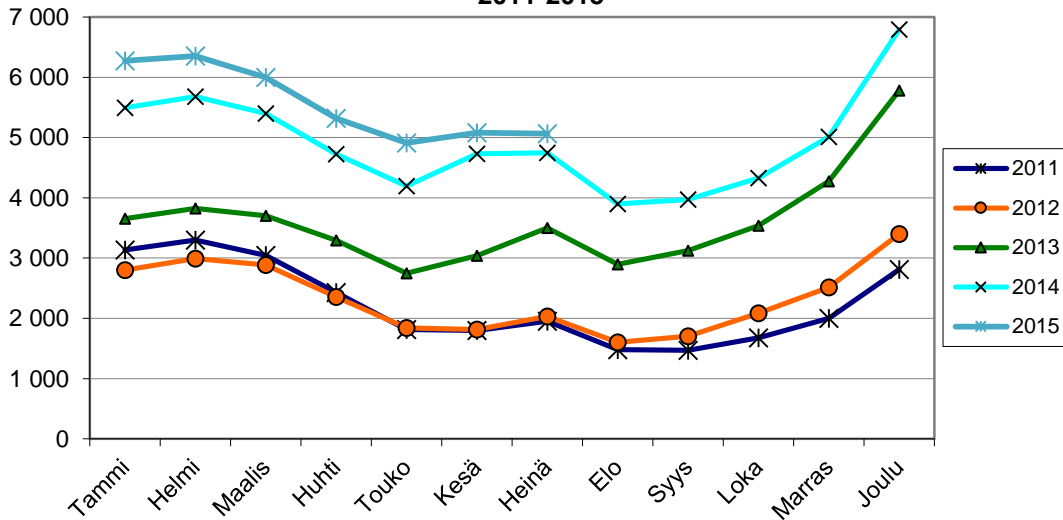
KUNTA	TYÖ- VOIMA*	TYÖTTÖ- MIEN OSUUS TYÖVOIM. %	TYÖTTÖMÄT TYÖNHAKIJAT					VAMM. JA PITKÄAIK.		AVOIMET TYÖ- PAIKAT
			YHTEENSÄ	MIEHET	NAISET	ALLE 25- VUOTIAAT	YLI 50- VUOTIAAT	PITKÄAIK.- TYÖTTÖMÄT	PITKÄAIK. SAIRAAT	
<b>Helsingin seutukunta</b>										
ESPOO	136499	11,6	15862	8151	7711	1934	4995	5581	1218	1562
HELSINKI	328798	13,7	45135	23903	21232	5085	13277	16058	3403	5156
VANTAA	112171	13,3	14972	7725	7247	1759	4788	4656	1570	1645
HYVINKÄÄ	23100	13,3	3073	1558	1515	520	1053	843	376	355
JÄRVENPÄÄ	21067	12,1	2544	1316	1228	456	838	781	306	187
KARKKILA	4309	13,4	577	326	251	79	236	175	85	21
KAUNIAINEN	4101	9,1	373	199	174	57	130	142	21	22
KERAVA	18167	12,5	2265	1158	1107	400	660	649	291	258
KIRKKONUMMI	19219	11,1	2141	1095	1046	291	776	793	186	111
LOHJA	23213	13,4	3103	1762	1341	516	1197	1161	426	287
MÄNTSÄLÄ	10115	8,7	879	422	457	120	337	269	92	30
NURMIJÄRVI	20897	8,6	1798	959	839	259	661	582	230	128
PORNAINEN	2588	8,5	219	114	105	32	84	69	20	1
SIPOO	9541	7,7	739	393	346	121	275	226	38	36
SIUNTIO	3161	7,8	245	119	126	17	101	105	22	6
TUUSULA	19588	9,4	1833	925	908	241	695	551	222	168
VIHTI	14784	11,5	1707	904	803	242	617	633	182	65
<b>Yht.</b>	<b>771318</b>	<b>12,6</b>	<b>97465</b>	<b>51029</b>	<b>46436</b>	<b>12129</b>	<b>30720</b>	<b>33274</b>	<b>8688</b>	<b>10038</b>
<b>Raaseporin seutukunta</b>										
HANKO	4066	14	568	322	246	50	263	198	72	30
INKOO	2684	9,4	253	141	112	21	109	90	24	11
RAASEPORI	13173	12,9	1695	920	775	200	654	505	178	86
<b>Yht.</b>	<b>19923</b>	<b>12,6</b>	<b>2516</b>	<b>1383</b>	<b>1133</b>	<b>271</b>	<b>1026</b>	<b>793</b>	<b>274</b>	<b>127</b>
<b>Porvoon seutukunta</b>										
ASKOLA	2534	10,4	263	123	140	39	86	77	21	1
MYRSKYLÄ	912	15,4	140	69	71	13	58	53	20	2
PORVOO	24716	11,5	2854	1482	1372	442	965	911	243	259
PUKKILA	981	9,4	92	48	44	14	34	27	14	4
<b>Yht.</b>	<b>29143</b>	<b>11,5</b>	<b>3349</b>	<b>1722</b>	<b>1627</b>	<b>508</b>	<b>1143</b>	<b>1068</b>	<b>298</b>	<b>266</b>
<b>Loviisan seutukunta</b>										
LAPINJÄRVI	1285	<b>12,0</b>	<b>154</b>	77	77	13	62	68	21	<b>5</b>
LOVIISA	7226	<b>14,3</b>	<b>1030</b>	552	478	102	464	372	121	<b>35</b>
<b>Yht.</b>	<b>8511</b>	<b>13,9</b>	<b>1184</b>	<b>629</b>	<b>555</b>	<b>115</b>	<b>526</b>	<b>440</b>	<b>142</b>	<b>40</b>
<b>YHTEENSÄ</b>	<b>828895</b>	<b>12,6</b>	<b>104514</b>	54763	49751	13023	33415	35575	9402	<b>10471</b>

\* Tiedot työvoiman määrästä ovat Tilastokeskuksen työssäkäyntitilastosta.

**Työttömät työnhakijat kuukauden lopussa Uudenmaan ELY-keskuksen alueen kunnissa vuosina 2011-2015**



**Kokoaikaisesti lomautetut\* kuukauden lopussa Uudenmaan ELY-keskuksen alueen kunnissa vuosina 2011-2015**



\*Sisältää 1.7.2014 alkaen kaikki kokoaikaiset lomautetut, siihen asti vain henkilökohtaisesti lomautetut

**Avoimet työpaikat kuukauden lopussa Uudenmaan ELY-keskuksen alueen kunnissa vuosina 2011-2015**

