



Lisätiedot:  
Jouni Nupponen p. 0295 021 117

# Elokuun työllisyyskatsaus 8/2015

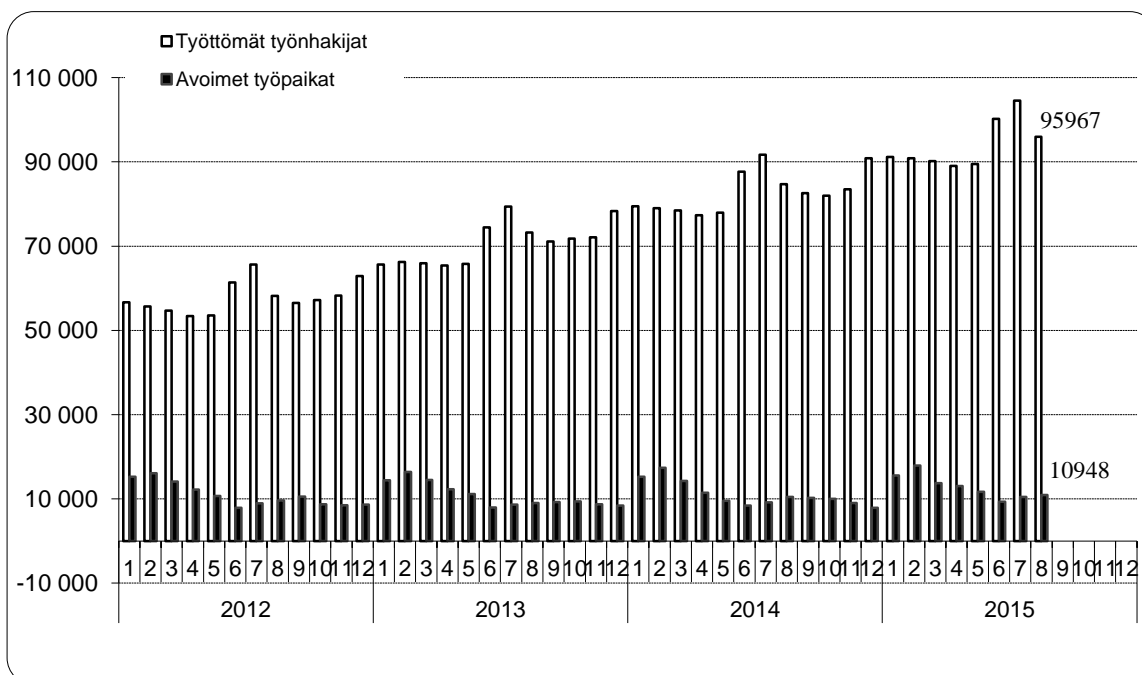
Julkaisuvapaa tiistaina 22.9.2015 klo 9.00

## Työttömiä työnhakijoita 13,3 % enemmän kuin vuotta aiemmin – avoimien työpaikkojen määrä edelleen kasvussa

Uudenmaan elinkeino-, liikenne- ja ympäristökeskuksen (ELY-keskuksen) kuntien alueella oli elokuun lopussa työttömiä työnhakijoita lomautetut mukaan lukien 95 967. Vuosi sitten elokuun lopussa työttömänä oli 84 728 henkilöä. Vuoden aikana työttömien määrä lisääntyi 11 239 henkilöllä eli 13,3 %.<sup>1</sup> Yli vuoden yhtäjaksoisesti työttömänä olleita pitkäaikaistyöttömiä oli elokuun lopussa 35 673, mikä on 10 514 henkilöä (41,8 %) enemmän kuin vuotta aiemmin.

Elokuun aikana Uudenmaan ELY-keskuksen alueella oli 14 209 uutta avointa työpaikkaa, jotka oli ilmoitettu avoimeksi TE-toimistoon. Kuun lopussa oli avoinna 10 948 työpaikkaa, mikä on 503 paikkaa (4,8 %) enemmän kuin vuoden 2014 elokuun lopussa. Eniten avoimia paikkoja kuukauden lopussa oli seuraavissa ammateissa: myyntiedustajat (1 066), myyjät (650), puhelin- ja asiakaspalvelukeskusten myyjät (517), toimisto- ja laitossiivoojat (438), rahdinkäsittelijät, varastotyöntekijät ym. (429) sekä tarjoilijat (364).

Seuraavassa kuviossa on esitetty työttömien ja avoimien työpaikkojen määrän kehitys kuukausittain vuosina 2012–2015 Uudenmaan ELY-keskuksen alueella.



<sup>1</sup> Työttömyyteen liittyy säännönmukaista kausivaihtelua. Työttömyys lisääntyy yleensä kesäisin ja vuodenvaihteessa johtuen esim. koulujen päättymisestä ja määräaikaisten työsuhteiden loppumisista. Kausivaihtelun takia työttömyyslukuja verrataan yleensä vuodentakaiseen tilanteeseen.

Uudenmaan ELY-keskuksen alueella oli elokuun lopussa 95 967 työtöntä työnhakijaa kokoaikaisesti lomautetut mukaan lukien. Edelliseen kuukauteen verrattuna työttömien määrä vähentyi 8 547 henkilöllä. Vuoden aikana eli elokuusta 2014 elokuuhun 2015 työttömien määrä lisääntyi 11 239 henkilöllä (13,3 %). Työttömyysaste oli Uudenmaan ELY-keskuksen alueella elokuussa 11,6 %.<sup>2</sup>

Lomautettujen määrä vähentyi heinäkuusta 906 henkilöllä ja oli elokuun lopussa 4 159. Lomautettujen määrä oli 263 henkilöä (6,8 %) suurempi kuin vuosi sitten.<sup>3</sup>

Koko maassa oli elokuun lopussa työttömänä työnhakijana lomautetut mukaan lukien 346 714 henkilöä ja työttömyysaste oli 12,9 %. Elokuuhun 2014 verrattuna työttömyys lisääntyi koko maassa 27 281 henkilöllä eli 8,5 %. Uusia avoimia työpaikkoja TE-toimistoihin ilmoitettiin koko maassa elokuun aikana 37 409.

Seuraavassa taulukossa on esitetty työttömien määrät ammattiryhmittäin elokuun lopussa ja muutokset kuukauden (elokuu 2015/heinäkuu 2015) ja vuoden (elokuu 2015/elokuu 2014) aikana Uudenmaan ELY-keskuksen alueella.

Työttömät ammattiryhmittäin	Elokuu 2015	Heinäkuu 2015	Muutos		Elokuu 2014	Muutos	
			määrä	%		määrä	%
1 Johtajat	1 985	2 050	-65	-3,2 %	1 693	292	17,2 %
2 Erityisasiantuntijat	18 055	19 942	-1 887	-9,5 %	15 882	2 173	13,7 %
3 Asiantuntijat	10 114	10 682	-568	-5,3 %	8 726	1 388	15,9 %
4 Toimisto- ja asiakaspalvelutyöntekijät	6 619	6 950	-331	-4,8 %	5 886	733	12,5 %
5 Palvelu- ja myyntityöntekijät	13 993	16 305	-2 312	-14,2 %	11 802	2 191	18,6 %
6 Maanviljelijät, metsätyöntekijät ym.	798	818	-20	-2,4 %	745	53	7,1 %
7 Rakennus-, korjaus- ja valmistustyöntekijät	12 791	13 330	-539	-4,0 %	11 337	1 454	12,8 %
8 Prosessi- ja kuljetustyöntekijät	4 955	5 045	-90	-1,8 %	4 443	512	11,5 %
9 Muut työntekijät	7 943	8 383	-440	-5,2 %	7 315	628	8,6 %
0 Sotilaat	44	44	0	0,0 %	28	16	57,1 %
X Ammatteihin luokittelemattomat ryhmät	18 670	20 965	-2 295	-10,9 %	16 871	1 799	10,7 %
<b>YHTEENSÄ</b>	<b>95 967</b>	<b>104 514</b>	<b>-8 547</b>	<b>-8,2 %</b>	<b>84 728</b>	<b>11 239</b>	<b>13,3 %</b>

Vuoden aikana työttömyys lisääntyi kaikissa ammattiryhmissä. Suhteellisesti eniten pientä sotilaiden ammattiryhmää lukuun ottamatta työttömyys lisääntyi palvelu- ja myyntityöntekijöiden (18,6 %), johtajien (17,2 %) sekä asiantuntijoiden (15,9 %) ryhmissä.

Naisten työttömyys väheni elokuussa 5 971 henkilöllä. Edellisen vuoden elokuuhun verrattuna naisten työttömyys lisääntyi 5 262 henkilöllä (13,7 %). Elokuun lopussa naisten osuus työttömistä työnhakijoista oli 45,6 % (43 780 henkilöä). Miesten työttömyys väheni elokuussa 2 576 henkilöllä. Vuoden takaisesta miesten työttömyys lisääntyi 5 977 henkilöllä (12,9 %).

Alle 25-vuotiaita työttömiä työnhakijoita oli elokuun lopussa Uudenmaan ELY-keskuksen alueella 10 871, joista 2 399 oli alle 20-vuotiaita. Alle 25-vuotiaiden työttömien määrä väheni edelliseen kuukauteen verrattuna 2 152 henkilöllä. Vuoden aikana alle 25-vuotiaiden nuorten työttömyys lisääntyi 1 078 henkilöllä (11,0 %).

Yli 50-vuotiaita oli elokuun lopussa työttömänä 32 355, mikä on 4 069 henkilöä (14,4 %) enemmän kuin vuosi sitten. Yli vuoden yhtäjaksoisesti työttömänä olleita pitkäaikaistyöttömiä oli elokuun lopussa 35 673, mikä on 10 514 henkilöä (41,8 %) enemmän kuin vuotta aiemmin. Pitkäaikaistyöttömien osuus oli 37,2 % alueen työttömistä työnhakijoista ja 4,3 % alueen työvoimasta.

Uudenmaan ELY-keskuksen alueen kunnista (ks. taulukko sivulla 4) korkein työttömyysaste elokuun lopussa oli Myrskylässä (14,7 %). Matalin työttömyysaste oli Siuntiossa (6,7 %). Kuntataulukoon on laskettu työttömyysasteet myös seutukunnittain.

<sup>2</sup> Tässä työllisyyskatsauksessa esitetyt työttömien työnhakijoiden osuudet työvoimasta ovat työ- ja elinkeinohallinnon tilastointitavan mukaisia. Suomen viralliset työttömyysasteet saadaan Tilastokeskuksen työvoimatutkimuksesta.

<sup>3</sup> Työvälistilaston lomautettujen lukumäärä sisältää kaikki henkilökohtaisesti TE-toimistoon ilmoittautuneet lomautetut. Heinäkuun 1. päivästä 2013 alkaen lomautetuiksi tulleet ovat ilmoittautuneet itse TE-toimistoon, kun aiemmin työnantaja ilmoitti lomautetut tapauksissa, joissa lomautus koski vähintään 10 henkilöä ja se oli määräaikainen (ns. ryhmälomautetut). Tämän muutoksen takia lomautettujen määrä ei ole täysin vertailukelpoinen vuodentakaiseen verrattuna.

Uudenmaan ELY-keskuksen alueella oli elokuun lopussa 10 948 avointa työpaikkaa, mikä on 477 paikkaa enemmän kuin edellisen kuukauden lopussa ja 503 paikkaa (4,8 %) enemmän kuin vuoden 2014 elokuun lopussa. Runsaasti avoimia paikkoja kuukauden lopussa oli esimerkiksi seuraavissa: myyntiedustajat (1 066), myyjät (650), puhelin- ja asiakaspalvelukeskusten myyjät (517), toimisto- ja laitossiivoajat (438), rahdinkäsittelijät, varastotyöntekijät ym. (429) sekä tarjoilijat (364).

Seuraavassa taulukossa on esitetty Uudenmaan ELY-keskuksen alueella avoinna olleiden työpaikkojen määrät ammattiryhmittäin elokuun lopussa ja muutokset kuukauden (elokuu 2015/heinäkuu 2015) ja vuoden (elokuu 2015/elokuu 2014) aikana.

Avoimet työpaikat ammattiryhmittäin	Elokuu 2015	Heinäkuu 2015	Muutos		Elokuu 2014	Muutos	
			määrä	%		määrä	%
1 Johtajat	63	63	0	0,0 %	65	-2	-3,1 %
2 Erityisasiantuntijat	1 314	1 213	101	8,3 %	1 276	38	3,0 %
3 Asiantuntijat	1 852	2 030	-178	-8,8 %	1 755	97	5,5 %
4 Toimisto- ja asiakaspalvelutyöntekijät	496	394	102	25,9 %	471	25	5,3 %
5 Palvelu- ja myyntityöntekijät	3 609	3 507	102	2,9 %	3 874	-265	-6,8 %
6 Maanviljelijät, metsätyöntekijät ym.	46	53	-7	-13,2 %	53	-7	-13,2 %
7 Rakennus-, korjaus- ja valmistustyöntekijät	1 362	1 311	51	3,9 %	954	408	42,8 %
8 Prosessi- ja kuljetustyöntekijät	649	548	101	18,4 %	690	-41	-5,9 %
9 Muut työntekijät	1 515	1 305	210	16,1 %	1 232	283	23,0 %
0 Sotilaat	1	2	-1		1	0	
X Ammatteihin luokittelemattomat ryhmät	41	45	-4	-8,9 %	74	-33	-44,6 %
<b>YHTEENSÄ</b>	<b>10 948</b>	<b>10 471</b>	<b>477</b>	<b>4,6 %</b>	<b>10 445</b>	<b>503</b>	<b>4,8 %</b>

Viime vuoden elokuuhun verrattuna avoimien työpaikkojen määrä lisääntyi suhteellisesti eniten rakennus-, korjaus- ja valmistustyöntekijöiden (42,8 %), muiden työntekijöiden (23,0 %) sekä asiantuntijoiden (5,5 %) ammattiryhmissä.

Aktiivisen työvoimapolitiikan palveluissa oli elokuun lopussa 28 066 henkilöä, mikä on 3,4 % Uudenmaan ELY-keskuksen alueen työvoimasta. Työvoimapolitiisissa palveluissa olevien henkilöiden määrä lisääntyi viime vuoden elokuuhun verrattuna 842 henkilöllä (3,1 %). Työllistettynä oli elokuun lopussa 6 553 henkilöä eli 1 992 vähemmän kuin vuosi sitten. Aloitettavan yrittäjän tueksi suunnattua starttirahaa sai 1 404 henkilöä. Starttirahan saajista 591 ei ollut rekisteröitynyt työttömäksi työnhakijaksi ennen starttirahan saamista. Työvoimakoulutuksessa oli 6 333 henkilöä, mikä on 117 henkilöä enemmän kuin edellisen vuoden elokuussa. Työ- tai koulutuskokeilussa oli elokuun lopussa 2 801 henkilöä, vuorotteluvapaasijaisena 1 421 henkilöä, kuntouttavassa työtoiminnassa 2 747 henkilöä ja omaehtoisessa opiskelussa työttömyysetuudella oli 7 822 henkilöä.

## NÄKYMIÄ | ELOKUU 2015

### ELOKUUN TYÖLLISYYSKAKATSAUS

**TYÖTTÖMIÄ TYÖNHAKIJOITA 13,3 % ENEMMÄN KUIN VUOTTA AIEMMIN – AVOIMIEN TYÖPAIKKOJEN MÄÄRÄ EDELLEEN KASVUSSA**

Syyskuun 2015 tiedot julkaistaan tiistaina 20.10.2015.

Uudenmaan ELY-keskuksen työllisyyskatsaus ilmestyy myös Internetissä osoitteessa

<http://www.ely-keskus.fi/web/ely/ely-uusimaa-tyollisyyskatsaukset>. Työllisyyskatsaus on mahdollista saada myös sähköpostitse ilmoittamalla yhteystiedot Jouni Nupposelle ([jouni.nupponen@ely-keskus.fi](mailto:jouni.nupponen@ely-keskus.fi))

Avoimista työpaikoista ja työnhakijoista saa lisätietoa Internetistä osoitteesta

<http://www.te-palvelut.fi/te/fi/>.

Lähde: Työ- ja elinkeinoministeriön Työnvälitystilasto

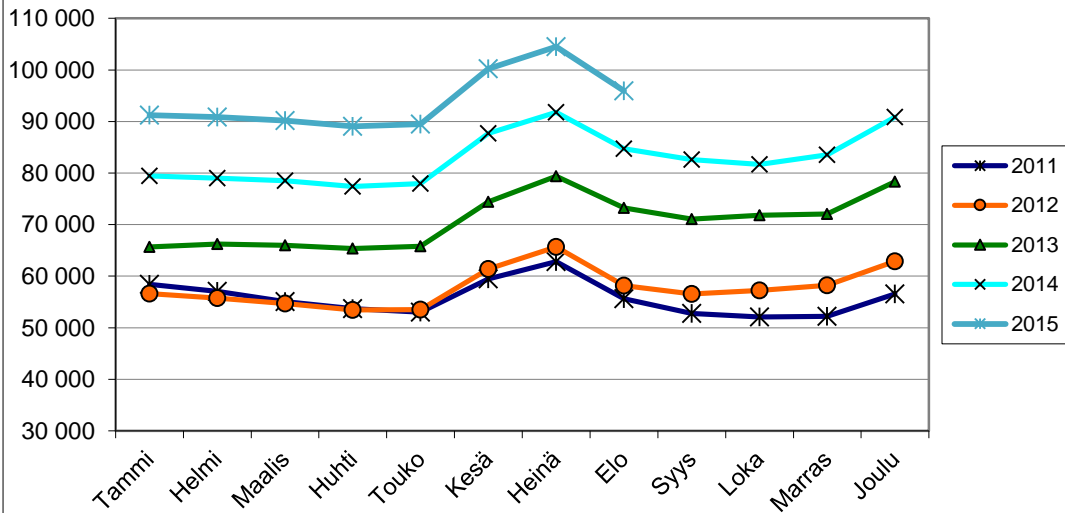
**TYÖNVÄLITYSTILASTO, TILANNEKATSAUS 31.8.2015**  
**TYÖTTÖMÄT TYÖNHAKIJAT JA AVOIMET TYÖPAIKAT**  
**KUNNITTAIN**

ELY-KESKUS: UUSIMAA

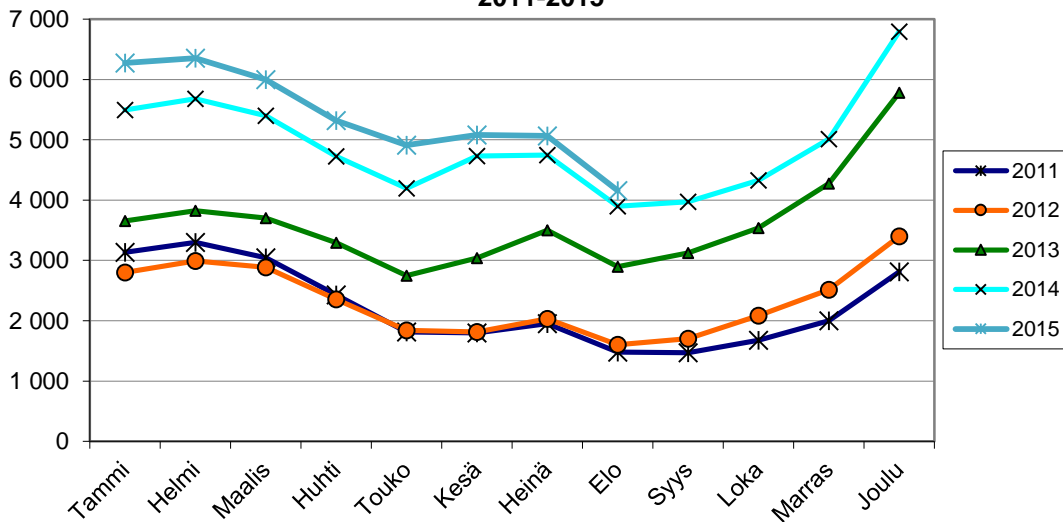
KUNTA	TYÖ- VOIMA*	TYÖTTÖ- MIEN OSUUS TYÖVOIM. %	TYÖTTÖMÄT TYÖNHAKIJAT					VAMM. JA PITKÄAIK.		AVOIMET TYÖ- PAIKAT
			YHTEENSÄ	MIEHET	NAISET	ALLE 25- VUOTIAAT	YLI 50- VUOTIAAT	PITKÄAIK.- TYÖTTÖMÄT	PITKÄAIK. SAIRAAT	
<b>Helsingin seutukunta</b>										
ESPOO	136499	10,7	14644	7842	6802	1613	4874	5619	1132	1521
HELSINKI	328798	12,8	42024	22842	19182	4246	13062	16164	3256	5727
VANTAA	112171	12,1	13621	7296	6325	1454	4620	4669	1493	1600
HYVINKÄÄ	23100	11,7	2714	1455	1259	449	950	827	312	306
JÄRVENPÄÄ	21067	10,5	2213	1225	988	352	803	778	278	214
KARKKILA	4309	11,6	500	292	208	67	213	172	83	34
KAUNIAINEN	4101	7,9	322	179	143	41	126	139	20	16
KERAVA	18167	11,3	2059	1142	917	333	660	630	276	255
KIRKKONUMMI	19219	10,2	1969	1065	904	230	754	806	170	105
LOHJA	23213	12,1	2819	1639	1180	453	1115	1132	389	236
MÄNTSÄLÄ	10115	7,9	803	413	390	98	317	273	88	57
NURMIJÄRVI	20897	7,9	1649	903	746	225	632	589	209	155
PORNAINEN	2588	7,6	196	108	88	27	80	66	19	3
SIPOO	9541	7	670	378	292	101	255	226	37	65
SIUNTIO	3161	6,7	211	118	93	12	94	102	21	9
TUUSULA	19588	8,3	1634	901	733	207	640	563	193	208
VIHTI	14784	10,2	1506	815	691	194	582	622	175	88
<b>Yht.</b>	<b>771318</b>	<b>11,6</b>	<b>89554</b>	<b>48613</b>	<b>40941</b>	<b>10102</b>	<b>29777</b>	<b>33377</b>	<b>8151</b>	<b>10599</b>
<b>Raaseporin seutukunta</b>										
HANKO	4066	13,4	544	310	234	57	250	201	61	18
INKOO	2684	8,2	221	131	90	17	103	87	21	17
RAASEPORI	13173	11,6	1525	869	656	176	626	506	161	77
<b>Yht.</b>	<b>19923</b>	<b>11,5</b>	<b>2290</b>	<b>1310</b>	<b>980</b>	<b>250</b>	<b>979</b>	<b>794</b>	<b>243</b>	<b>112</b>
<b>Porvoon seutukunta</b>										
ASKOLA	2534	9,4	238	116	122	34	82	75	19	5
MYRSKYLÄ	912	14,7	134	69	65	10	58	53	20	1
PORVOO	24716	10,4	2563	1399	1164	370	923	908	228	181
PUKKILA	981	8,4	82	48	34	10	32	27	12	4
<b>Yht.</b>	<b>29143</b>	<b>10,4</b>	<b>3017</b>	<b>1632</b>	<b>1385</b>	<b>424</b>	<b>1095</b>	<b>1063</b>	<b>279</b>	<b>191</b>
<b>Loviisan seutukunta</b>										
LAPINJÄRVI	1285	12,2	157	85	72	9	67	70	21	6
LOVIISA	7226	13,1	949	547	402	86	437	369	112	40
<b>Yht.</b>	<b>8511</b>	<b>13,0</b>	<b>1106</b>	<b>632</b>	<b>474</b>	<b>95</b>	<b>504</b>	<b>439</b>	<b>133</b>	<b>46</b>
<b>YHTEENSÄ</b>	<b>828895</b>	<b>11,6</b>	<b>95967</b>	<b>52187</b>	<b>43780</b>	<b>10871</b>	<b>32355</b>	<b>35673</b>	<b>8806</b>	<b>10948</b>

\* Tiedot työvoiman määrästä ovat Tilastokeskuksen työssäkäyntitilastosta.

**Työttömät työnhakijat kuukauden lopussa Uudenmaan ELY-keskuksen alueen kunnissa vuosina 2011-2015**



**Kokoaikaisesti lomautetut\* kuukauden lopussa Uudenmaan ELY-keskuksen alueen kunnissa vuosina 2011-2015**



\*Sisältää 1.7.2014 alkaen kaikki kokoaikaiset lomautetut, siihen asti vain henkilökohtaisesti lomautetut

**Avoimet työpaikat kuukauden lopussa Uudenmaan ELY-keskuksen alueen kunnissa vuosina 2011-2015**

