



Elokuun työllisyyskatsaus 8/2014

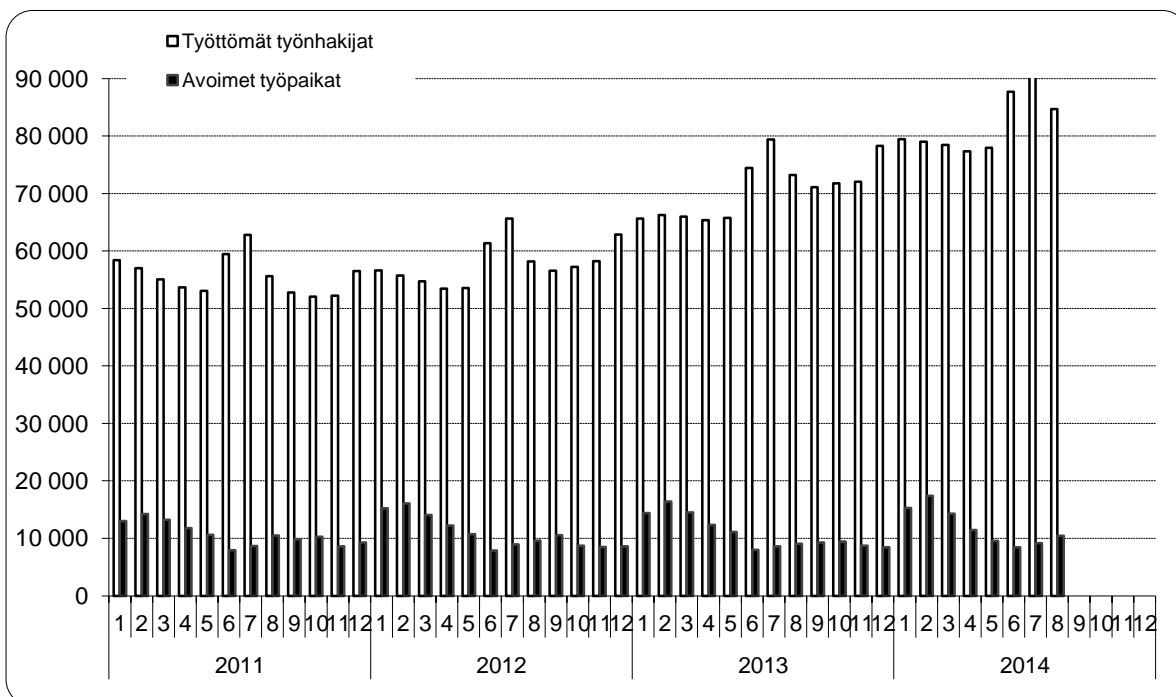
Julkaisuvapaa tiistaina 23.9.2014 klo 9.00

Työttömiä työnhakijoita 16 % enemmän kuin vuotta aiemmin

Uudenmaan elinkeino-, liikenne- ja ympäristökeskuksen (ELY-keskuksen) kuntien alueella oli elokuun lopussa työttömiä työnhakijoita lomautetut mukaan lukien 84 728. Vuosi sitten elokuun lopussa työttömänä oli 73 238 henkilöä. Vuoden aikana työttömien määrä lisääntyi 11 490 henkilöllä eli 15,7 %. Edelliseen kuukauteen verrattuna työttömien määrä vähentyi 7 035 henkilöllä.¹ Yli vuoden yhtäjaksoisesti työttömänä olleita pitkäaikaistyöttömiä oli elokuun lopussa 25 159, mikä on 7 467 henkilöä (42,2 %) enemmän kuin vuotta aiemmin.

Elokuun aikana Uudenmaan ELY-keskuksen alueella oli 13 272 uutta avointa työpaikkaa, jotka oli ilmoitettu avoimeksi TE-toimistoon. Kuun lopussa oli avoimna 10 445 työpaikkaa, mikä on 1 392 paikkaa (15,4 %) enemmän kuin vuoden 2013 elokuun lopussa. Eniten avoimia paikkoja kuukauden lopussa oli palvelu- ja myyntityöntekijöiden (3 874), asiantuntijoiden (1 755) ja erityisasiantuntijoiden (1 276) ammattiryhmissä.

Seuraavassa kuviossa on esitetty työttömien ja avoimien työpaikkojen määrän kehitys kuukausittain vuosina 2011–2014 Uudenmaan ELY-keskuksen alueella.



¹ Työttömyyteen liittyy säännönmukaista kausivaihtelua. Työttömyys lisääntyy yleensä kesäisin ja vuodenvaihteessa johtuen esim. koulujen päättymisestä ja määräaikaisten työsuhteiden loppumisista. Kausivaihtelun takia työttömyyslukuja verrataan yleensä vuodentakaiseen tilanteeseen.

Uudenmaan ELY-keskuksen alueella oli elokuun lopussa 84 728 työtöntä työnhakijaa kokoaikaisesti lomautetut mukaan lukien. Edelliseen kuukauteen verrattuna työttömien määrä vähentyi 7 035 henkilöllä. Vuoden aikana eli elokuusta 2013 elokuuhun 2014 työttömien määrä lisääntyi 11 490 henkilöllä (15,7 %). Työttömyysaste oli Uudenmaan ELY-keskuksen alueella elokuussa 10,3 %.²

Lomautettujen määrä vähentyi heinäkuusta 850 henkilöllä ja oli elokuun lopussa 3 896. Lomautettujen määrä oli 997 henkilöä (34,4 %) suurempi kuin vuosi sitten.³

Koko maassa oli elokuun lopussa työttömänä työnhakijana lomautetut mukaan lukien 319 433 henkilöä ja työttömyysaste oli 11,9 %. Elokuuhun 2013 verrattuna työttömyys lisääntyi koko maassa 29 188 henkilöllä eli 10,1 %. Uusia avoimia työpaikkoja TE-toimistoihin ilmoitettiin koko maassa elokuun aikana 36 176.

Seuraavassa taulukossa on esitetty työttömien määrät ammattiryhmittäin elokuun lopussa ja muutokset kuukauden (elokuu 2014/heinäkuu 2014) ja vuoden (elokuu 2014/elokuu 2013) aikana Uudenmaan ELY-keskuksen alueella.⁴

| Työttömät ammattiryhmittäin | Elokuu 2014 | Heinäkuu 2014 | Muutos | | Elokuu 2013 | Muutos | |
|---|----------------|------------------|---------------|---------------|----------------|---------------|---------------|
| | | | määrä | % | | määrä | % |
| 1 Johtajat | 1 693 | 1 717 | -24 | -1,4 % | 1 450 | 243 | 16,8 % |
| 2 Erityisasiantuntijat | 15 882 | 17 569 | -1 687 | -9,6 % | 13 414 | 2 468 | 18,4 % |
| 3 Asiantuntijat | 8 726 | 9 217 | -491 | -5,3 % | 7 427 | 1 299 | 17,5 % |
| 4 Toimisto- ja asiakaspalvelutyöntekijät | 5 886 | 6 175 | -289 | -4,7 % | 5 196 | 690 | 13,3 % |
| 5 Palvelu- ja myyntityöntekijät | 11 802 | 13 599 | -1 797 | -13,2 % | 9 744 | 2 058 | 21,1 % |
| 6 Maanviljelijät, metsätyöntekijät ym. | 745 | 792 | -47 | -5,9 % | 646 | 99 | 15,3 % |
| 7 Rakennus-, korjaus- ja valmistustyöntekijät | 11 337 | 11 815 | -478 | -4,0 % | 9 890 | 1 447 | 14,6 % |
| 8 Prosessi- ja kuljetustyöntekijät | 4 443 | 4 592 | -149 | -3,2 % | 3 814 | 629 | 16,5 % |
| 9 Muut työntekijät | 7 315 | 7 640 | -325 | -4,3 % | 6 364 | 951 | 14,9 % |
| 0 Sotilaat | 28 | 28 | 0 | 0,0 % | 23 | 5 | 21,7 % |
| X Ammatteihin luokittelemattomat ryhmät | 16 871 | 18 619 | -1 748 | -9,4 % | 15 270 | 1 601 | 10,5 % |
| YHTEENSÄ | 84 728 | 91 763 | -7 035 | -7,7 % | 73 238 | 11 490 | 15,7 % |

Vuoden aikana työttömyys lisääntyi kaikissa ammattiryhmissä. Pientä sotilaiden ryhmää lukuun ottamatta työttömyys lisääntyi suhteellisesti eniten palvelu- ja myyntityöntekijöiden (21,1 %) sekä erityisasiantuntijoiden (18,4 %) ryhmissä.

Naisten työttömyys vähentyi elokuussa 4 776 henkilöllä. Edellisen vuoden elokuuhun verrattuna naisten työttömyys lisääntyi 5 484 henkilöllä (16,6 %). Elokuun lopussa naisten osuus työttömistä työnhakijoista oli 45,5 % (38 518 henkilöä). Miesten työttömyys vähentyi elokuussa 2 259 henkilöllä. Vuoden takaisesta miesten työttömyys lisääntyi 6 006 henkilöllä (14,9 %).

Alle 25-vuotiaita työttömiä työnhakijoita oli elokuun lopussa Uudenmaan ELY-keskuksen alueella 9 793, joista 2 352 oli alle 20-vuotiaita. Alle 25-vuotiaiden työttömien määrä vähentyi edelliseen kuukauteen verrattuna 1 751 henkilöllä. Vuoden aikana alle 25-vuotiaiden nuorten työttömyys lisääntyi 1 582 henkilöllä (19,3 %).

Yli 50-vuotiaita oli elokuun lopussa työttömänä 28 286, mikä on 3 445 henkilöä (13,9 %) enemmän kuin vuosi sitten. Yli vuoden yhtäjaksoisesti työttömänä olleita pitkäaikaistyöttömiä oli elokuun lopussa 25 159, mikä on 7 467 henkilöä (42,2 %) enemmän kuin vuotta aiemmin. Pitkäaikaistyöttömien osuus oli 29,7 % alueen työttömistä työnhakijoista ja 3,1 % alueen työvoimasta.

Uudenmaan ELY-keskuksen alueen kunnista (ks. taulukko sivulla 4) korkein työttömyysaste elokuun lopussa oli Hangossa (12,8 %). Matalin työttömyysaste oli Sipoossa (6,0 %). Kuntataulukon on laskettu työttömyysasteet myös seutukunnittain.

² Tässä työllisyyskatsauksessa esitetyt työttömien työnhakijoiden osuudet työvoimasta ovat työ- ja elinkeinohallinnon tilastointitavan mukaisia. Suomen viralliset työttömyysasteet saadaan Tilastokeskuksen työvoimatutkimuksesta.

³ Työvälistilaston lomautettujen lukumäärä sisältää kaikki henkilökohtaisesti TE-toimistoon ilmoittautuneet lomautetut. Heinäkuun 1. päivästä 2013 alkaen lomautetuiksi tulleet ovat ilmoittautuneet itse TE-toimistoon, kun aiemmin työnantaja ilmoitti lomautetut tapauksissa, joissa lomautus koski vähintään 10 henkilöä ja se oli määräaikainen (ns. ryhmälomautetut). Tämän muutoksen takia lomautettujen määrä ei ole täysin vertailukelpoinen vuodentakaiseen verrattuna.

⁴ Työvälistilastossa on otettu käyttöön uusi ISCO-pohjainen ammattiluokitus.

Uudenmaan ELY-keskuksen alueella oli elokuun lopussa 10 445 avointa työpaikkaa, mikä on 1 277 paikkaa enemmän kuin edellisen kuukauden lopussa ja 1 392 paikkaa (15,4 %) enemmän kuin vuoden 2013 elokuun lopussa. Runsaasti avoimia paikkoja kuukauden lopussa oli esimerkiksi seuraavissa ammattiryhmissä: myyjät, kauppiat ym. (1 873), liike-elämän ja hallinnon asiantuntijat (1 064), palvelutyöntekijöiden (1 030) sekä hoivapalvelun ja terveydenhuollon työssä (765).

Seuraavassa taulukossa on esitetty Uudenmaan ELY-keskuksen alueella avoinna olleiden työpaikkojen määrät ammattiryhmittäin elokuun lopussa ja muutokset kuukauden (elokuu 2014/heinäkuu 2013) ja vuoden (elokuu 2014/elokuu 2013) aikana.

| Avoimet työpaikat ammattiryhmittäin | Elokuu 2014 | Heinäkuu 2014 | Muutos | | Elokuu 2013 | Muutos | |
|---|---------------|---------------|--------------|---------------|--------------|--------------|---------------|
| | | | määrä | % | | määrä | % |
| 1 Johtajat | 65 | 48 | 17 | 35,4 % | 50 | 15 | 30,0 % |
| 2 Erityisasiantuntijat | 1 276 | 1 066 | 210 | 19,7 % | 960 | 316 | 32,9 % |
| 3 Asiantuntijat | 1 755 | 1 537 | 218 | 14,2 % | 1 710 | 45 | 2,6 % |
| 4 Toimisto- ja asiakaspalvelutyöntekijät | 471 | 384 | 87 | 22,7 % | 362 | 109 | 30,1 % |
| 5 Palvelu- ja myyntityöntekijät | 3 874 | 3 486 | 388 | 11,1 % | 3 375 | 499 | 14,8 % |
| 6 Maanviljelijät, metsätyöntekijät ym. | 53 | 76 | -23 | -30,3 % | 67 | -14 | -20,9 % |
| 7 Rakennus-, korjaus- ja valmistustyöntekijät | 954 | 819 | 135 | 16,5 % | 961 | -7 | -0,7 % |
| 8 Prosessi- ja kuljetustyöntekijät | 690 | 525 | 165 | 31,4 % | 481 | 209 | 43,5 % |
| 9 Muut työntekijät | 1 232 | 1 153 | 79 | 6,9 % | 1 012 | 220 | 21,7 % |
| 0 Sotilaat | 1 | 12 | | | 5 | -4 | |
| X Ammatteihin luokittelemattomat ryhmät | 74 | 62 | 12 | 19,4 % | 70 | 4 | 5,7 % |
| YHTEENSÄ | 10 445 | 9 168 | 1 277 | 13,9 % | 9 053 | 1 392 | 15,4 % |

Viime vuoden elokuuhun verrattuna avoimet työpaikat olivat lisääntyneet useimmissa ammattiryhmissä. Suhteellisesti eniten avoimien työpaikkojen määrä lisääntyi prosessi- ja kuljetustyöntekijöiden (43,5 %), erityisasiantuntijoiden (32,9 %) sekä toimisto- ja asiakaspalvelutyöntekijöiden (30,1 %) ammattiryhmissä.

Aktiivisen työvoimapolitiikan palveluissa oli elokuun lopussa 27 224 henkilöä, mikä on 3,3 % Uudenmaan ELY-keskuksen alueen työvoimasta. Työvoimapolitiittisissa palveluissa olevien henkilöiden määrä lisääntyi viime vuoden elokuuhun verrattuna 4 653 henkilöllä (20,6 %). Työllistettynä oli elokuun lopussa 8 545 henkilöä eli 1 726 enemmän kuin vuosi sitten. Aloittavan yrittäjän tueksi suunnattua starttirahaa sai 1 785 henkilöä. Starttirahan saajista 815 ei ollut rekisteröitynyt työttömäksi työnhakijaksi ennen starttirahan saamista. Työvoimakoulutuksessa oli 6 216 henkilöä, mikä on 79 henkilöä vähemmän kuin edellisen vuoden elokuussa. Työ- tai koulutuskokeilussa oli elokuun lopussa 2 439 henkilöä, vuorotteluvapaasijaisena 1 152 henkilöä, kuntouttavassa työtoiminnassa 2 296 henkilöä ja omaehtoisessa opiskelussa työttömyysetuudella oli 6 073 henkilöä.

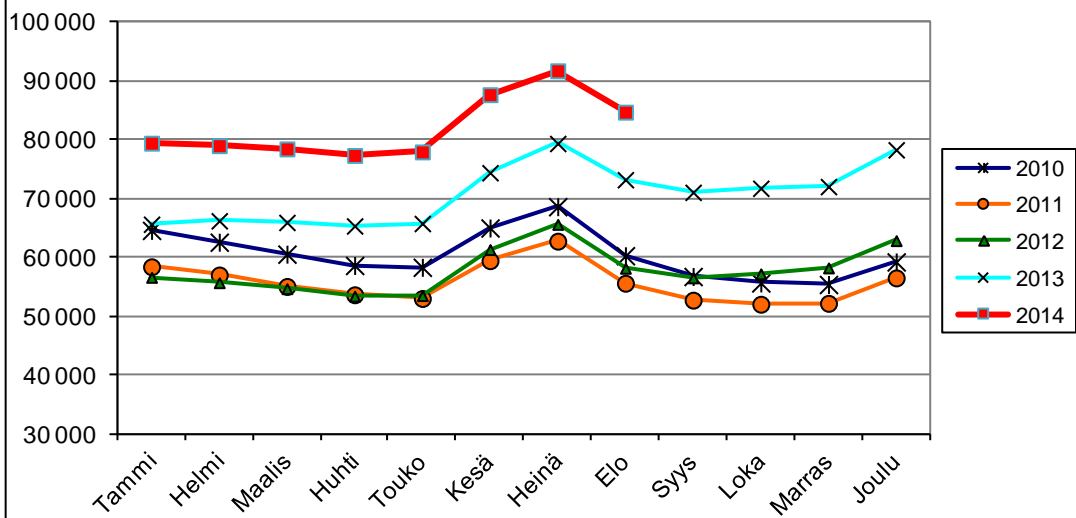
NÄKYMIÄ | ELOKUU 2014
ELOKUUN TYÖLLISYYSKATSAUS
TYÖTTÖMIÄ TYÖNHAKIJOITA 16 % ENEMMÄN KUIN VUOTTA AIEMMIN

Syyskuun 2014 tiedot julkaistaan **tiistaina 21.10.2014**.
 Uudenmaan ELY-keskuksen työllisyyskatsaus ilmestyy myös Internetissä osoitteessa <http://www.ely-keskus.fi/web/ely/ely-uusimaa-tyollisyyskatsaukset>. Työllisyyskatsaus on mahdollista saada myös sähköpostitse ilmoittamalla yhteystiedot Jouni Nupposelle (jouni.nupponen@ely-keskus.fi)
 Avoimista työpaikoista ja työnhakijoista saa lisätietoa Internetistä osoitteesta <http://www.te-palvelut.fi/te/fi/>.

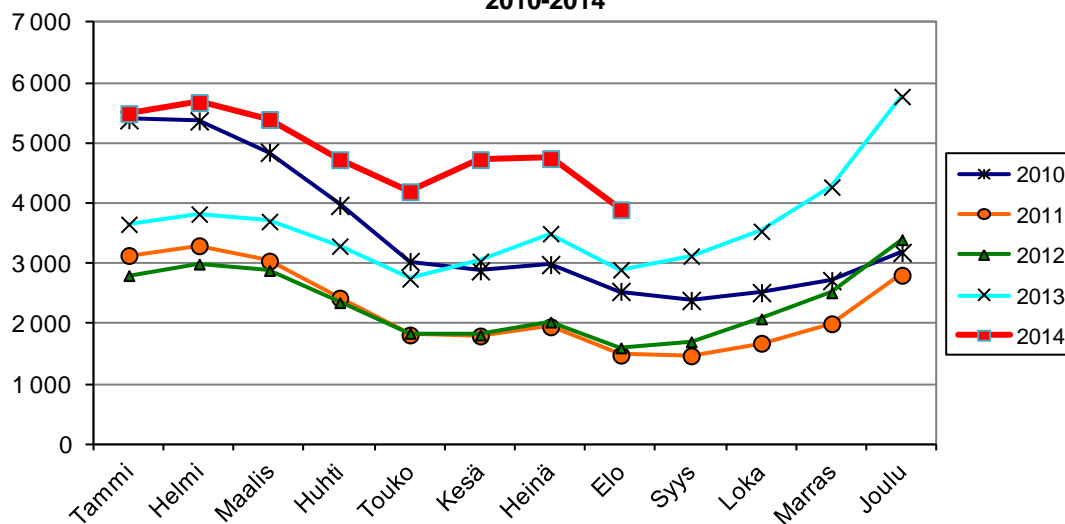
Lähde: Työ- ja elinkeinoministeriön Työnvälitystilasto

| KUNTA | TYÖ- VOIMA* | TYÖTTÖ- MIEN OSUUS TYÖVOIM. % | TYÖTTÖMÄT TYÖNHAKIJAT | | | VAMM. JA | | | AVOIMET TYÖ- PAIKAT | |
|------------------------------|----------------|---|-----------------------|--------------|--------------|----------------------|---------------------|-------------------------|---------------------------|----------------------|
| | | | YHTEENSÄ | MIHET | NAISET | ALLE 25- VUOTIAAT | YLI 50- VUOTIAAT | PITKÄAIK.- TYÖTTÖMÄT | | PITKÄAIK. SAIRAAT |
| Helsingin seutukunta | | | | | | | | | | |
| ESPOO | 134866 | 9,5 | 12838 | 6997 | 5841 | 1464 | 4207 | 3770 | 1096 | 1367 |
| HELSINKI | 323952 | 11,4 | 37027 | 20251 | 16776 | 3893 | 11222 | 11048 | 3152 | 5538 |
| VANTAA | 111140 | 10,8 | 12015 | 6425 | 5590 | 1264 | 4009 | 3463 | 1411 | 1513 |
| HYVINKÄÄ | 22908 | 10,7 | 2448 | 1351 | 1097 | 402 | 877 | 646 | 313 | 263 |
| JÄRVENPÄÄ | 21151 | 9,0 | 1907 | 1060 | 847 | 317 | 719 | 554 | 238 | 211 |
| KARKKILA | 4340 | 11,8 | 512 | 286 | 226 | 53 | 228 | 170 | 77 | 56 |
| KAUNIAINEN | 3967 | 7,3 | 290 | 173 | 117 | 28 | 121 | 91 | 14 | 19 |
| KERAVA | 18067 | 9,6 | 1728 | 950 | 778 | 284 | 559 | 454 | 243 | 187 |
| KIRKKONUMMI | 19262 | 8,8 | 1702 | 914 | 788 | 190 | 648 | 589 | 178 | 91 |
| LOHJA | 23239 | 11,4 | 2644 | 1502 | 1142 | 370 | 1070 | 946 | 399 | 297 |
| MÄNTSÄLÄ | 10114 | 6,4 | 646 | 351 | 295 | 94 | 273 | 177 | 64 | 66 |
| NURMIJÄRVI | 20631 | 7,0 | 1448 | 757 | 691 | 206 | 539 | 318 | 205 | 143 |
| PORNAINEN | 2550 | 6,2 | 158 | 82 | 76 | 22 | 67 | 53 | 17 | 3 |
| SIPOO | 9474 | 6,0 | 567 | 307 | 260 | 74 | 231 | 157 | 35 | 43 |
| SIUNTIO | 3132 | 6,4 | 202 | 101 | 101 | 20 | 92 | 82 | 20 | 11 |
| TUUSULA | 19519 | 7,1 | 1385 | 760 | 625 | 170 | 570 | 408 | 169 | 148 |
| VIHTI | 14671 | 9,8 | 1443 | 777 | 666 | 192 | 553 | 477 | 189 | 105 |
| Yht. | 762983 | 10,3 | 78960 | 43044 | 35916 | 9043 | 25985 | 23403 | 7820 | 10061 |
| Raaseporin seutukunta | | | | | | | | | | |
| HANKO | 4155 | 12,8 | 533 | 327 | 206 | 63 | 216 | 165 | 57 | 26 |
| INKOO | 2695 | 7,1 | 190 | 98 | 92 | 13 | 90 | 60 | 13 | 8 |
| RAASEPORI | 13349 | 10,1 | 1354 | 749 | 605 | 168 | 545 | 388 | 122 | 58 |
| Yht. | 20199 | 10,3 | 2077 | 1174 | 903 | 244 | 851 | 613 | 192 | 92 |
| Porvoon seutukunta | | | | | | | | | | |
| ASKOLA | 2554 | 8,1 | 207 | 111 | 96 | 26 | 73 | 54 | 14 | 3 |
| MYRSKYLÄ | 913 | 11,6 | 106 | 53 | 53 | 11 | 48 | 31 | 11 | 1 |
| PUKKILA | 986 | 7,4 | 73 | 35 | 38 | 6 | 27 | 24 | 9 | 4 |
| PORVOO | 24645 | 9,7 | 2381 | 1283 | 1098 | 384 | 860 | 721 | 214 | 251 |
| Yht. | 29098 | 9,5 | 2767 | 1482 | 1285 | 427 | 1008 | 830 | 248 | 259 |
| Loviisan seutukunta | | | | | | | | | | |
| LAPINJÄRVI | 1305 | 10,3 | 134 | 70 | 64 | 12 | 60 | 43 | 18 | 3 |
| LOVIISA | 7272 | 10,9 | 790 | 440 | 350 | 67 | 382 | 270 | 127 | 30 |
| Yht. | 8577 | 10,8 | 924 | 510 | 414 | 79 | 442 | 313 | 145 | 33 |
| YHTEENSÄ | 820857 | 10,3 | 84728 | 46210 | 38518 | 9793 | 28286 | 25159 | 8405 | 10445 |

Työttömät työnhakijat kuukauden lopussa Uudenmaan ELY-keskuksen alueen kunnissa vuosina 2010-2014



Kokoaikaisesti lomautetut* kuukauden lopussa Uudenmaan ELY-keskuksen alueen kunnissa vuosina 2010-2014



*Sisältää 1.7.2014 alkaen kaikki kokoaikaiset lomautetut, siihen asti vain henkilökohtaisesti lomautetut

Avoimet työpaikat kuukauden lopussa Uudenmaan ELY-keskuksen alueen kunnissa vuosina 2010-2014

