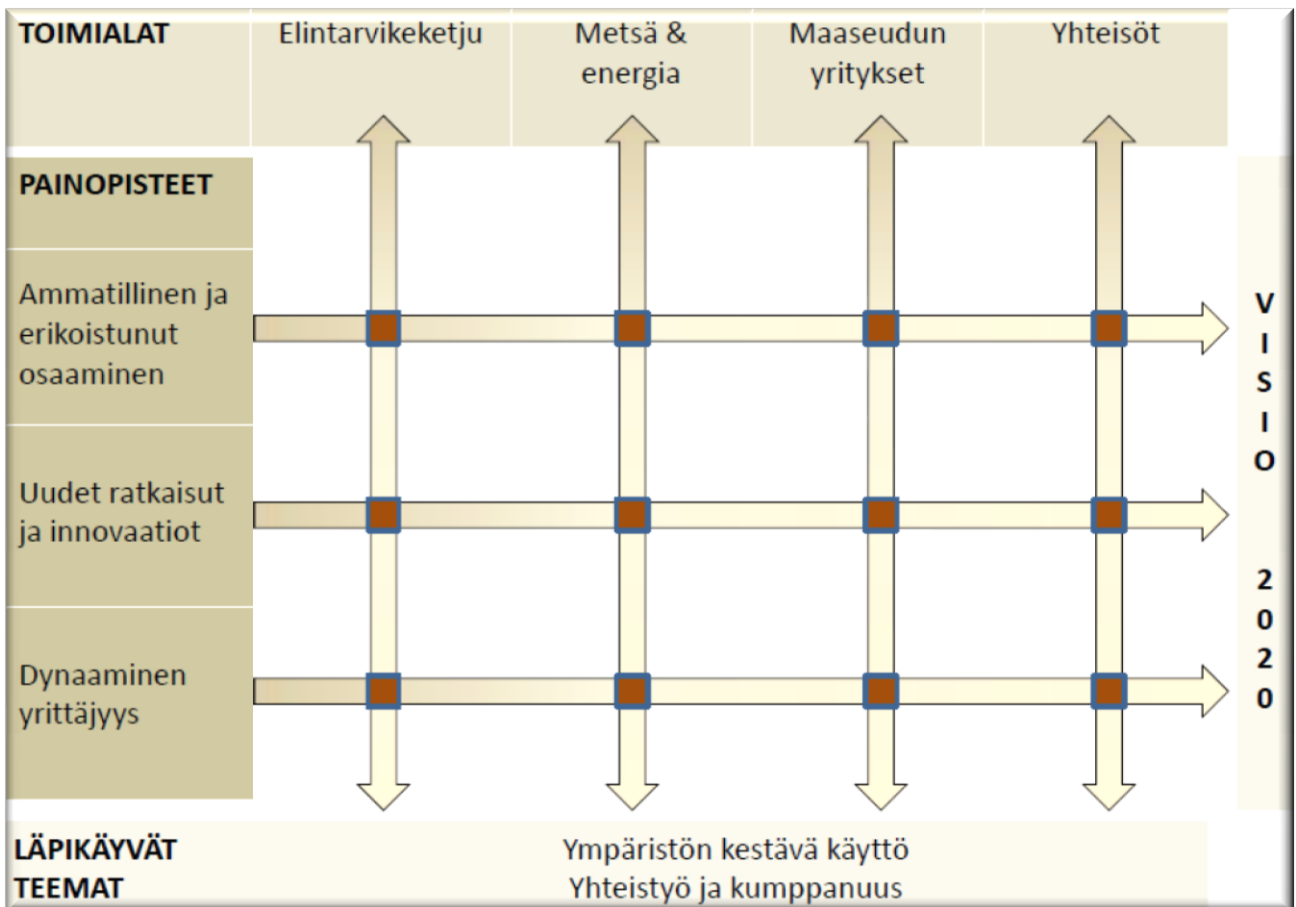


Satakunnan alueellinen maaseudun kehittämisstrategia 2014-2020



vaihe 1

hyväksytty MYR:n maaseutujaostossa 24.9.2012

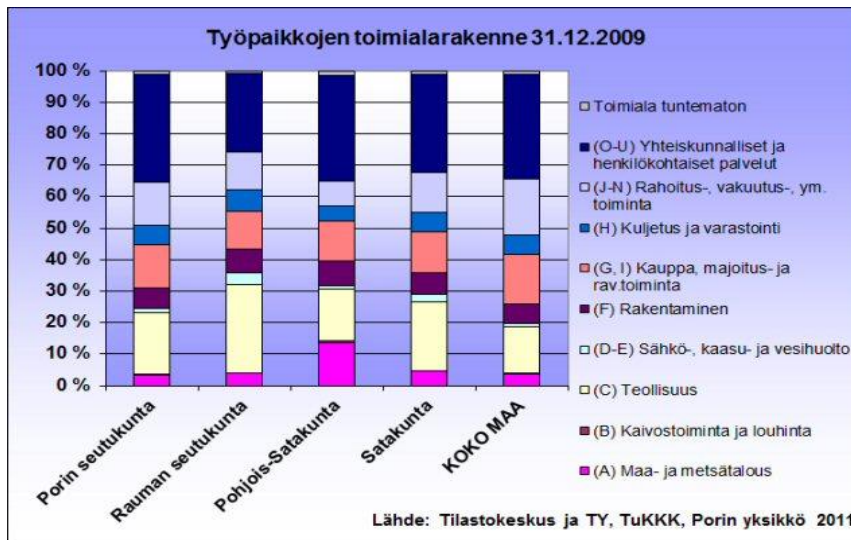
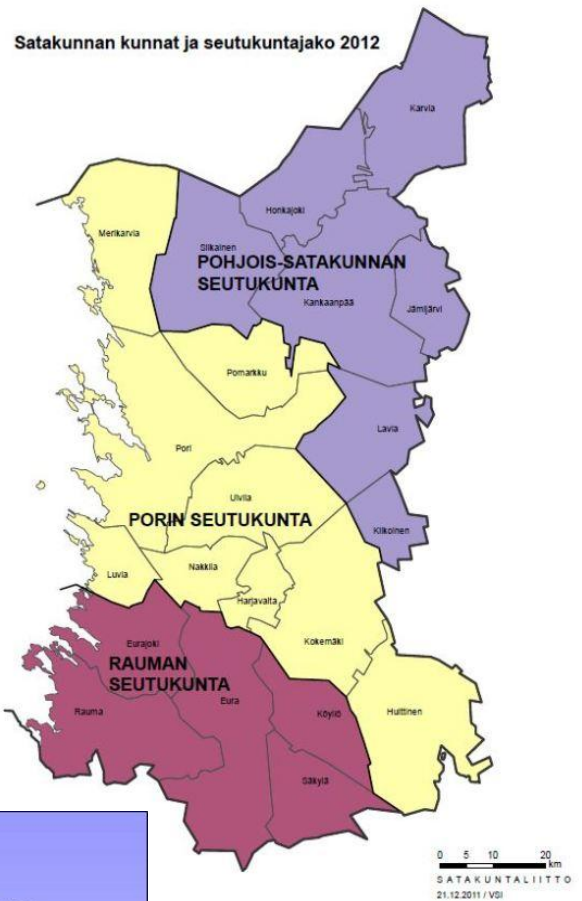
Sisällysluettelo

1	Satakunta maakuntana	2
2	Maaseutuelinkeinojen ja kehittämistyön nykytilan kuvaus	3
	2.1 Alkutuotanto	3
	2.2 Elintarvikeala	5
	2.3 Metsätalous	7
	2.4 Bioenergia	7
	2.5 Maaseudun yritykset	8
	2.6 Maaseutuyhteisöt	10
	2.7 Ympäristö	11
	2.8 Matkailu	13
3	Nykytilan analyysi SWOT	14
4	Arvio kuluvan ohjelmakauden toiminnasta	16
5	Visio ja strategiset painopisteet	18
	Painopiste 1: Ammatillinen ja erikoistunut osaaminen	19
	Painopiste 2: Uudet ratkaisut ja innovaatiot	19
	Painopiste 3: Dynaaminen yrittäjyys	20
6	Yhteensovitus	22
7	Ohjelmaprosessin kuvaus	22

1 Satakunta maakuntana

Satakunta on Suomen seitsemänneksi suurin maakunta. Asukkaita on noin 227 000 ja pinta-alaa hieman alle 12 000 km², josta maapinta-alaa on noin 8 000 km². Pinta-alasta metsää on noin 5 600 km² ja peltoa 1 450 km². Asukkaita neliökilometriä kohden on 29 koko maan keskiarvon ollessa 17. Maakunta jakaantuu Pohjois-Satakunnan, Porin sekä Rauman seutukuntiin ja itsenäisiä kuntia on 21 (vuonna 2012).

Satakunta on elinkeinorakenteeltaan yhä hyvin teollisuusvaltainen ja toimialoista liikevaihdoltaan suurimpia ovat teknologiateollisuus, tukku- ja vähittäiskauppa sekä metallien jalostus. Teollisuuden toimialarakenne on Suomen monipuolisimpia. Yrityksiä on yhteensä noin 14 600.



Työllisyysaste on kohonnut viime vuosina lähelle valtakunnallista keskiarvoa, mutta seutukunta-kohtaiset erot ovat merkittäviä. Väkiluku on laskenut vuodesta 1993 yli 6 %:lla ja väheneminen on ollut rajuinta Pohjois-Satakunnassa.



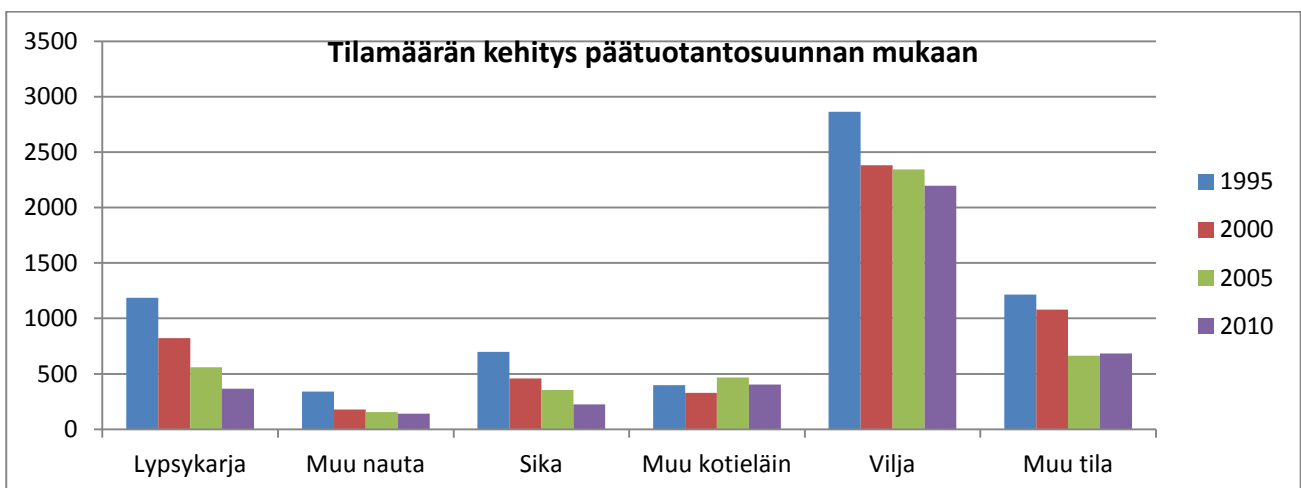
2 Maaseutuelinkeinojen ja kehittämistyön nykytila

2.1 Alkutuotanto

Toimintaympäristön haasteet ovat kasvaneet nopeasti aiheuttaen monia muutoksia ja muun muassa eläinten hyvinvointiin liittyvistä vaatimuksista johtuen monet tilat ovat lopettaneet kotieläintuotannon (esimerkiksi kanojen häkkivaatimukset). Kannattavuuden heikkeneminen on vaikuttanut monen tilan tuotannon lopettamiseen ja erityisesti sikatiloilla lievästä ylituotannosta on ajaututtu jo alle omavaraisuuden. Tuotantosuuntaukset erot ovat kuitenkin suuret ja parhaiten Satakunnassa ovat pärjänneet maito- ja broilertilat sekä kasvihuoneviljely. Vuonna 2011 investointien määrä väheni merkittävästi ja Satakunta menetti suhteellista osuuttaan koko maan investointien määrässä. Suurella osalla tiloista on maatalouden tulojen lisäksi pyritty löytämään sivuansioita.

Tilalukumäärän ja tuotannon kehittyminen

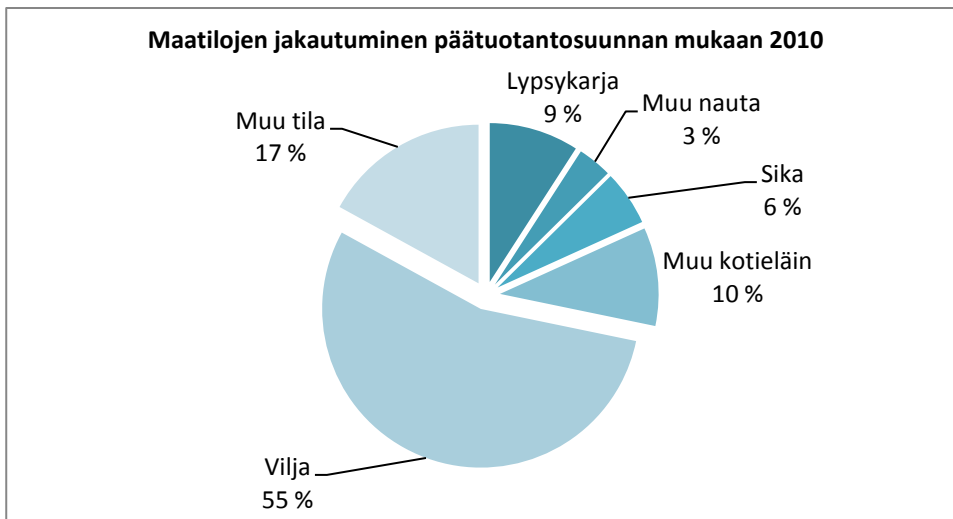
Satakunnan ELY-keskuksen alueella oli 6 699 maatilaa vuonna 1995. Vuoteen 2010 tilojen lukumäärä oli pudonnut 40 %, kun vastaavassa ajassa koko maan maatilojen lukumäärä oli vähentynyt 37,3 %. Eniten ovat vähentyneet lypsykarjatilojen (69,1 %) sekä sikatilojen (67,8 %) määrät.



Lähde: MMM:n tietopalvelukeskus (TIKE)/TNS Gallup

Tilalukumäärän laskusta huolimatta erityisesti sianlihan tuotantomäärät ovat kasvaneet samalla ajanjaksolla. Vuonna 2010 sianlihaa tuotettiin 20,7 milj. kg, mikä on runsas 10 % koko maan tuotantomäärästä. Siipikarjanlihaa Satakunnan tilat tuottivat 26,6 milj.kg, mikä vastaa 27,6 % valtakunnan tuotannosta. Vuosittainen maidontuotanto on pysynyt ennallaan n. 60 milj.litrassa huolimatta tilojen määrän vähenemisestä. Tilojen keskikoko on kasvanut ja samalla myös keskituotos kohonnut.

Kasvihuoneviljelijöiden määrä on myös vähentynyt, mutta viljelypinta-ala ja yritysten keskikoko ovat kasvaneet edellisvuosiin verrattuna. Kasvihuoneissa viljeltiin vihanneksista eniten tomaattia, jonka satomäärä oli runsas 6 % koko maan tuotannosta. Kasvihuonekurkkua kasvatti 14 yritystä, paprikaa ja porkkanaa viisi ja ruokasipulia 6 yritystä. Päinvastoin kuin koko maassa, paprikan kasvattaja- ja tuotantomäärät lisääntyivät Satakunnassa. Myös ruokasipulin tuottajia tuli lisää ja kaksi yritystä aloitti rapean keräsalaatin viljelyn. Ruukkuvihannesten tuotantomäärän osuus koko maan ruukkuvihannestuotannosta oli vajaat 13 %.



Lähde: MMM:n tietopalvelukeskus (TIKE)/TNS Gallup

Pellonkäyttö ja tilakoko

Peltopinta-ala oli 145 360 hehtaaria, josta vuokrapellon määrä 54 100 hehtaaria (v. 2010). Kymmenessä vuodessa keskikoko on kasvanut 5,6 hehtaaria. Peltopinta-alasta 45 % oli rehuviljalla, nurmella 15 % ja kesannolla 11 %. Leipäviljan osuus oli 11 %. Öljykasvien viljelyala oli 6 %, sokerijuurikkaan 4 %, tärkkelysperunan 2 %, avomaan vihannesten 2 % sekä muun perunan 1 % koko viljelyalasta.

Satakunnan maatiloista 76 % oli kooltaan alle 50 hehtaaria, kun koko maan vastaava luku oli 83 %. Yli sadan hehtaarin tiloja oli 6 % ja alle viiden hehtaarin 7 %. Maatilojen keskimääräinen pinta-ala oli 36,2 hehtaaria, mikä on 15,6 hehtaaria enemmän kuin vuonna 1995. Kasvihuoneiden keskikoko oli 2 784 m² ja kasvihuoneviljelyn pinta-ala oli noin 7 % koko maan kasvihuonealasta (v. 2011).

Maatilat omistavat alueen metsistä 150 030 ha, mikä on vajaa kolmannes Satakunnan metsäpinta-alasta. Maatilojen metsäalan koko on keskimäärin 41,4 hehtaaria.

Luonnonmukaisen tuotannon valvontaan kuuluvia maatiloja oli vuoden 2010 lopussa yhteensä 151. Luomuviljelyyn pellon osuus oli 4,2 % koko peltoalasta ja tilojen peltoalan keskikoko oli 40,1 hehtaaria. Luonnonmukaisessa eläintuotannossa olevia maatiloja oli 15, joka on valtakunnan toiseksi pienin lukumäärä.

Viljelijöiden taustatiedot ja maatilojen rahavirrat

Ensisijaisten viljelijöiden keski-ikä oli Satakunnassa 51,3 vuotta, kun koko maan vastaava luku oli 50,4 vuotta. Satakunnan viljelijöistä 63 %:lla oli käytännön työkokemus ja 28 %:lla alempiasteinen koulutus. Koko maan vastaavat luvut olivat 56 % ja 35 %. Ylempiasteinen koulutus oli yhtä suurella osalla kuin maassa keskimäärin.

Satakunnan ELY-keskuksen alueella maatilojen rahavirroista koostuvat tulot olivat 428 M€ vuonna 2010. Tästä summasta myyntituloja oli 165 milj. € (38,6 %), maataloustukea 113 milj. € (26,4 %), metsätuloja 24 milj. € (5,7 %) ja sivuansiotuloja 126 milj. € (29,4 %). Tilakohtainen rahavirta on lähes kaksinkertaistunut viidessätoista vuodessa 106 581 euroon. Koko maassa tilaa kohti laskettu rahavirta oli 99 854 euroa.

Satakunnan ELY-keskuksen alueella maataloille myönnettyjen investointi- ja rahoitustukien keskipitoisuus oli 46 900 € vuonna 2010, mikä on toiseksi suurin valtakunnassa.

Perusmaatalouden lisäksi tiloilla harjoitetaan entistä enemmän muuta yritystoimintaa, joista merkittävimpänä toimialana on koneurakointi. Vuodessa monialaisten tilojen määrä on lisääntynyt kuitenkin ainoastaan kahdella prosentilla. Yritystoimintaa harjoitettiin 27 %:lla maataloista, kun koko maan tiloista yritystoimintaa oli 31 %:lla.

Kehitysnäkymät

Maatalouden rakennekehitys on tapahtunut tähän asti hyvin hallitusti ja siihen on sopeuduttu hyvin, mutta muutos tulee jatkumaan vähintäänkin entisellä nopeudella. EU:n maatalouspolitiikan muutoksilla ja koko maakunnan kattavalla kansallisella tuella on jatkossakin merkittävä vaikutus maatalojen toimintaan. Tulevaisuudessa tilojen pitää löytää yhdessä koko elintarvikeketjun kanssa keinot selviytyä ja toimia kannattavasti. Monet tekijät puhuvat kuitenkin kotimaisen ruuan puolesta. Tarvitaan lähiruokaa ja luomua sekä ympäristön ja eläinten hyvinvoinnin huomioon ottavaa tuotantoa, joista voidaan olla riittävän vakuuttuneita vain, kun ne on tuotettu kotimaassa.

2.2 Elintarvikeala

Satakunta on elintarvikealalla Suomen johtavia maakuntia. Elintarviketeollisuuden kokonaisliikevaihto on noin 541 M€, joka vastaa 8 % Satakunnan liikevaihdosta. Sopimustuotantoon pohjautuvan suurteollisuuden tuotantomäärät ovat viime vuosina pysyneet ennallaan tai kasvaneet lievästi. Kasvuvauhdin hidastumiseen on vaikuttanut muun muassa kaupan lisääntynyt elintarvikkeiden tuonti erityisesti niiden omilla Private Label –tuotemerkeillä. Keskisuuret jalostusyrietykset ovat investoineet ja kasvattaneet voimakkaasti liikevaihtoaan ja osasta yrityksistä on tullut myös valtakunnallisesti vahvoja toimijoita. Näiden yritysten raaka-aineen hankinta on varmistettu erilaisilla kumppanuus- ja sopimussuhteilla. Lähiruuan kysyntä luo merkittävää kasvupotentiaalia pienemmille jalostusyrietyksille. Luomujalosteille löytyisi myös markkinoita, mutta Satakunnassa on hyvin vähän omaa luomuraaka-aineen tuotantoa.

Yritysrakenne

Satakunnassa on kaikkiaan 207 elintarvikealan yritystä (Taulukko 1. Ruoka-Suomen yritystilasto, 2011). Yrityksistä 11 on yli 50 hlöä työllistäviä ja 167 alle 5 hlöä työllistäviä. Taulukossa 1 on myös kuvattu yritysmäärän muutos verrattuna edellisen ohjelmakauden loppuun (v.2006). Yritysten määrä on voimakkaimmin kasvanut leipomo- ja kalanjalostussektoreilla. Leipomoiden määrän kasvu johtuu meneillään olevasta lähiruokatrendistä sekä siitä, että isot leipomot ovat sulkeneet alueyksiköitään. Uhkana on kuitenkin kuluttajille marketeissa lämmitettävien puolivalmisteiden tuonti esimerkiksi Baltian maista.

Kalanjalostusyrietysten määrän kasvu perustuu norjalaisen kasvatetun merilohen alhaiseen hintaan. Eniten vähenemistä on ollut lihasektorin yrityksissä, mikä johtuu suurelta osin vuonna 2006 uudistetusta elintarvikelaista ja sitä seuranneista kansallisista asetuksista.

TOIMIALA 2011	Henkilösuuruusluokka					2011	2006	Muutos
	< 5	5 - 9	10 - 19	20 - 49	> 50	Yht.	Yht.	Yht.
Teurastus ja lihanjalostus	23	2	0	1	5	31	49	-18
Kalanjalostus	34	3	0	1	0	38	26	+18
Vihannesten, marjojen ja hedelmien jalostus	25	5	4	1	2	37	42	-5
Maidon jatkojalostus	4	0	0	1	0	5	3	+2
Viljatuotteiden jalostus	5	0	0	2	0	7	15	-8
Leipomotoiminta	56	5	2	1	3	67	47	+20
Juomien valmistus	2	0	0	0	0	2	4	-2
Muiden elintarvikkeiden jalostus	18	1	0	0	1	20	18	+2
Yhteensä	167	16	6	7	11	207	204	+3

Taulukko 1. Satakunnan elintarvikeyritykset. Ruoka-Suomen yritystilasto, 2011 ja 2006

Kehitysnäkymät

Suurteollisuudessa suurin kasvupotentiaali kohdistuu broileriin ja myös kalkkunaan, jonka tuotteistukseen ja tuotekehitykseen tarvitaan nykyistä suurempaa panostusta. Sokerin ja tärkkelysperunan osalta kasvunäkymät ovat stabiilit, joskin luomutuotteet luovat uutta kasvupotentiaalia. Sokerintuotannon merkittävänä uhkatekijänä ovat EU-päätökset sekä viljelijöiden väheneminen. Avomaan vihannesten jalostukseen on olemassa lievät kasvuodotukset, mutta uhkana ovat kaupparyhmien Private Label –tuonti sekä CAP-uudistuksen tukiratkaisut.

Keskisuudessa teollisuudessa lihateollisuus on onnistunut luomaan jatkuvasti uudistuvia ja kilpailijoista erottuvia tuotteita kuluttajalle ja kaupalle. Kotimaisen raaka-aineen saanti on sidottu isoihin teurastamoihin ja tiukkoihin sopimuksiin. Tuonnin määrä kasvaa erityisesti sian ja naudanlihan osalta ja esimerkiksi pihvikarjan tuotanto Suomessa ei riitä vastaamaan kysyntään.

Kalanjalostuksessa on merkittävää kasvupotentiaalia, mutta riippuvuutta Norjan lohen hinnasta ja saatavuudesta tulisi vähentää panostamalla kotimaisen kalan saatavuuteen ja järvikalojen tehokkaampaan hyödynnettävyyteen. Silakkasaaliistakin pääosa menee vientiin.

Keskisuurissa leipomoissa kehitysnäkymät ovat melko vakaat ja uusia liiketoimintamahdollisuuksia tulee muun muassa gluteenittomien, puhdaskauratuotteiden sekä muiden erikoistuotteiden valmistuksesta. Meijerialalla on profiloitunut paikallisen maidontuotannon mukaiseen lähiruokatuotantoon sekä pidemmälle jalostettuihin erikoistuotteisiin.

Pienemmissä yrityksissä kasvumahdollisuuksia tuovat niin ikään kalan- ja lihanjalostus, mutta ongelmana on usein raaka-aineen saanti. Markkinoilla on mahdollisuuksia pienille silakan sekä järvikalalan jalostajille. Liha-alan raaka-aineen saatavuutta helpottaisi uusien teurastamojen perustaminen. Luomu tuo uusia mahdollisuuksia myös siipikarjasektorille, mutta kasvu vaatii teurastusyksiköiden lupamäärän kasvattamista pienteurastamoille.

Vihannesten jalostuksessa on potentiaalia pienille HoReCa –sektorin toimijoille sekä myös luomutuotteille. Pienien leipomojen hyviä kehitysnäkymiä tukevat lähiruokabuumi, tuoreus ja erityisesti maun korostuminen tulevaisuuden menestystekijänä. Marjanjalostuksessa kasvupotentiaali on kohtalaista erikoisjalosteille, jossa maakunnassa on jo olemassa olevaa vahvaa kehitystoimintaa.

Yleisiä kehitystrendejä elintarvikeketjun kehittämisessä ovat vastuullisuuden korostuminen koko ruokaketjussa, mahdollisuus tuotteen jäljitettävyyteen aina tuotantotilalle asti sekä puhtaus ja korkea laatu koko tuotantoketjussa. Erikoiskauppojen ja –ravintoloiden (luomu ja lähiruoka) määrä kasvaa ja luomutuotteiden kysyntä kasvaa. Alan kehittämisessä huolestuttaa erityisesti pula ammattitaitoisesta ja motivoituneesta työvoimasta sekä kaupan vaikutusvallasta tulevaisuudessa.

2.3 Metsätalous

Metsätalouden maata on 563 900 ha, eli 71 % maakunnan maapinta-alasta. Metsämaata on 517 200 ha. Yksityiset omistavat metsistä 76 %, kunnat ja seurakunnat 7 %, yhtiöt 10 % ja valtio 7 %. Metsänomistajia on 21 000 kpl. Puuston tilavuus on 72 milj. m³ ja metsämaalla puustoa on keskimäärin 139 m³/ha. Puustosta mäntyä on 44 %, kuusta 37 % ja lehtipuita 19 %. Puuston vuotuinen kasvu on 3,3 milj. m³ eli 6,3 m³ metsämaan hehtaarilla. Soita on metsätalouden maasta 27 %, ja niistä on ojitettu kolme neljänestä. Ojitus on nykyisin kokonaan kunnostusojitusta.

Metsä- ja kitumaasta on suojeltu 3 % tiukasti tai varovaiset hakkuut mahdollistaen. Lisäksi tehokkaan metsätalouden ulkopuolella arvioidaan eri syistä olevan viidennes metsistä. Metsiä suojellaan pääosin vapaaehtoisesti METSO-ohjelman mukaisesti. Talousmetsien luonnonhoitotoimilla on onnistuttu hidastamaan metsien monimuotoisuuden heikkenemistä. Luontokohteet olivat säilyneet hakkuissa hyvin. Kuollutta puuta on metsissä 2 m³/ha. Lounais-Suomen metsien terveys on hyvä ja ilmansaasteiden vaikutus on vähentynyt, mutta kuusen tyvilahon ja hirvieläinten aiheuttamat tuhot ovat merkittäviä.

Hakkuumäärä on ollut viime vuosina keskimäärin 2 milj. m³, mikä on 80 % tavoitteesta. Eniten hakkaamatta on jäänyt mäntykuitua. Taimikonhoitoa ja nuoren metsän kunnostusta on viime vuosina tehty 90 % tavoitteesta. Kunnostusojitustavoitteesta on tehty vain 60 %. Metsäteitä on rakennettu 90 % tavoitteesta, ja valtaosa työstä on metsäteiden kunnostusta. Kantorahatulot toteutuneista hakkuista ovat olleet vuosina 2006 – 2010 keskimäärin 60 milj. €/v. Metsänhoito- ja perusparannustöihin sijoitettiin noin 10 % saadusta kantorahatulosta. Vuonna 2011 alueen teollisuuden puunkäyttö oli 5,5 milj. m³ ja teollisuus sai kolmanneksen käyttämästään puusta omasta maakunnasta.

Kehitysnäkymiä

Satakunnan metsätalouden vahvuutena ovat hyväkasvuiset metsät, joita hyödynnetään ja hoidetaan lähes tavoitteiden mukaisesti. Kuitenkin hakkuista ja kunnostusojitusta on tarpeen lisätä. Satakunnan metsäteollisuuden puunkäyttö on lähes kolminkertainen hakkuihin verrattuna ja se on säilynyt ennallaan viime vuosina. Puuenergian lisääntyvä käyttö luo uusia mahdollisuuksia hakkuiden lisäämiselle.

Metsänomistajien neuvontaa ja palveluita ollaan siirtämässä verkkoon ja myös metsävaratiedon keruussa on siirrytty uuteen tekniikkaan, joka mahdollistaa entistä ajantasaisemman metsätiedon jakelun metsänomistajille ja toimijoille. Muutokset myös luovat uusia kasvumahdollisuuksia metsäpalveluyrityksille.

Työvoimaa on metsäalalle ollut toistaiseksi tarjolla riittävästi, mutta jatkossa ulkomaisen työvoiman määrä tulee lisääntymään.

2.4 Bioenergia

Energian kokonaistuotanto Satakunnassa oli 28 300 GWh vuonna 2007, josta uusiutuvan energian osuus oli 22 %. Satakunta on energiantuotantomaakunta, joten tuotantomääriä tulee verrata myös energiankulutukseen. Energian kulutus oli 16 600 GWh (v. 2007). Kasvihuonepäästöt maakunnassa ovat noin 4 milj. tonnin vuositasona. Energian tuotannon hiilidioksidipäästöt ovat 3,9 milj. tonnia ja kulutusperusteiset hiilidioksidipäästöt noin 2,4 milj. tonnia vuodessa.

Satakunnan bioenergia-alan tavoitteilana on täyttää kansallisen tason tavoitteet, jonka mukaan vuonna 2020 kulutetusta energiasta 38 % on tuotettu uusiutuvalla energialla. Maakunnan energiankäytössä tavoitteena on tehokkuus ja energian säästö, energiansaannin häiriöttömyys sekä kestävä kehityksen mukainen toiminta. Pitkän aikavälin tavoitteena on hiilineutraali maakunta.

Puuenergian käyttö Satakunnassa on kokonaisuudessaan 2 300 GWh (v. 2011). Tästä 1 600 GWh on metsäteollisuuden sivutuotteita ja 700 GWh suoraan metsästä saatavaa metsähaketta. Lämpöyrittäjien ja osuuskuntien hoitamia lämmityskohteita on noin 40 kpl.

Energiapuun korjuusta ei ole saatavissa tarkkoja tilastotietoja. Koska Satakuntaan tuodaan runsaasti puuta, arvioidaan, että myös energiapuusta kolmannes on peräisin maakunnan ulkopuolelta. Maakunnan metsäenergiapotentiaali maksimissaan on 3 110 GWh.

Turve on maakunnassa merkittävä paikallinen energianlähde. Alueen energian tuotannossa turpeen osuus on 3 %, joka vastaa energiana 850 GWh.

Kehitysnäkymiä

Tavoitteet ovat haastavia, koska maakunnalliset teknis-taloudelliset potentiaalit ovat laskennallisia huomattavasti alhaisemmat. Potentiaali kuitenkin voisi mahdollistaa tavoitteiden saavuttamisen. Suurena haasteena on kuitenkin kulutuksen leikkaaminen.

Pellolla tuotettavan energian potentiaali on 287 GWh ja biokaasua voidaan hyödyntää 11 GWh edestä. Lantabioenergian potentiaalia maakunnassa on arvioitu olevan 142 GWh edestä. Jätteiden osalta ensisijaisena tavoitteena Satakunnassa on vähentää syntyvien jätteiden määrää ja kierrättää raaka-ainetta, mutta jos nämä vaihtoehdot eivät tule kysymykseen, jätteitä voitaisiin hyödyntää energian tuotannossa arviolta 1 370 GWh.

Uusiutuvan energian lisäämistavoitteiden määrittämisessä tulisi huomioida aina myös teollisuuden ja erityisesti metsäteollisuuden kilpailukyvyyn turvaaminen. Suurimmat lisäyspotentiaalit maakunnasta löytyvät metsähakkeen, kierrätyspolttoaineiden ja peltoenergian hyödyntämisen lisäämisessä. Tämä edellyttää vahvaa panostusta mm. kierrätyspolttoaineen valmistukseen, oljen käytön lisäämiseen sekä pajuenergiapeltojen (erityisesti kesannot ja joutomaat) ja koko korjuuketjun kehittämiseen. Metsähakkeen käytön lisääntyessä osa kuitupuusta ohjautuu energiakäyttöön. Metsähakkeen käytön lisäys edellyttää vakaata valtion tukipolitiikkaa.

Rakennettavista tuulivoimaloista saadaan vuokra- ja urakointituloja sekä uusia tieyhteyksiä maaseudulle. Toisaalta ne vähentävät metsäpinta-alaa ja aiheuttavat maisemahaittoja. Tavoitteena on lisätä maakunnan tuulivoimatuotantoa nykyisestä noin 0,035 TWh:ista kahteen TWh:iin vuoteen 2020 mennessä.

2.5 Maaseudun yritykset

Mikroyritykset työllistävät Satakunnassa yhä suuremman osan työvoimasta. Monet suuret yritykset ovat keskittyneet ydintoimintoihinsa ja ulkoistaneet mm. huolto- ja korjaustoimintojaan.

Satakunta on teollisuusmaakunta, mikä näkyy runsaina alihankintaverkostoina. Varsinkin metalliteollisuus, kuten laivanrakennus, on kärsinyt viime vuosina voimakkaista suhdannevaihteluista, mikä näkyy myös

metallialan mikroyrityksissä. Vakavaraiset mikroyritykset ovat käyttäneet hiljaisemman ajan työntekijöiden kouluttamisen sekä tuotantotilojen ja – koneiden uusimiseen, mutta monelle yritykselle lama on ollut myös kohtalokas. Ongelmia uuteen kasvuun pääsulle tuo myös työvoimapula, joka osin johtuu suhdanneherkän alan epähoukuttelevasta maineesta.

Kuluvan ohjelmakauden alkupuolella rahoitettujen hoivapalveluiden rakennushankkeiden pois linjaaminen rauhoitti hoiva-alan investointeja, mikä oli hyvä asia ajatellen kuntien nykyisiä kilpailutuksia.

Palvelusetelimallin leviäminen tulee vaikuttamaan hoiva-alaan, sillä vuosien 2011- 2012 aikana monet kunnat ja kuntayhtymät ottivat palvelusetelit käyttöön.

Nousevia aloja ovat viime aikoina olleet ammattimainen hevostalous, monimuotoinen energian tuotanto ja siihen liittyvä tekniikka sekä kierrätys ja jätteenkäsittely. Lähi- ja luomuruokabuumi ei ole vielä yritystasolla juurikaan näkynyt.

Maaseutumatkailu on Satakunnassa kehittynyt hitaasti, mutta vakaasti ja laadukkaasti. Alan yrittäjät ovat valtaosalta perheyrityksiä, joissa naisten rooli kehittäjinä ja toimijoina korostuu. Satakunta ei ole valtakunnallisessa mittakaavassa ollut vetovoimaisinta aluetta, mutta kotimaan matkailijamäärien ja tarjonnan lisääntyessä maakunta vetää yhä enemmän matkailijoita. Kuntakentän myllerryksessä myös matkailun koordinointi on ollut murroksessa, mikä haittaa alan suunnitelmallista kehittämistä. Alueen vahvat toimijat keskittyvät markkinoimaan omia vahvuuksiaan keskuksissa ja maaseudulla nousussa olevat ekomatkailu ja Green Care jäävät vähemmälle. Kuitenkin luonto ja hiljaisuus ovat tulevaisuudessa suurimpia valttejamme erityisesti kv-matkailussa.

Kehitysnäkymiä

Jotta yritystoiminta Satakunnassa kehittyy ja vahvistuu pitää toimijoiden entistä enemmän tehdä yhteistyötä ja verkostoitua. Tulevaisuudessa tulee yritysten olla entistä ketterämpiä vastaamaan asiakkaiden tarpeisiin. Asiakkaat hakevat mahdollisimman helppoja ratkaisuja tarpeisiinsa ja ilman toimivia verkostoja eivät mikroyrittäjät pysty kilpailuun vastaamaan. Jokainen yritys voi keskittyä ydinosaamiseensa ja koota verkostojensa kautta asiakkaan tarpeisiin sopivan ratkaisun.

Maaseudun pienten yritysten ja eritoten maatilan sivuelinkeinojen kehittyminen ja monipuolistuminen lepää myös tulevaisuudessa pitkälti metallin ja puun alihankintaverkostojen, koneurakoinnin ja palvelualojen ympärillä. Lähipalvelualat, jätteiden uusiokäyttö ja kierrätys tuovat uusia mahdollisuuksia sekä innovaatioita kannattavaan yritystoimintaan.

Yksi tulevaisuuden nouseva ala on erilaisten hyvinvointipalvelujen lisääntyminen. Ihmiset ovat yhä valmiimpia maksamaan omaan hyvinvointiin ja terveyteen liittyvistä palveluista. Tämä tulee näkymään niin arjen palveluissa kuin matkailussakin. Lomalta haetaan rauhaa ja hiljaisuutta, mutta halutaan silti eritasoisia palveluita. Maaseudun kulttuurin ja historian hyödyntäminen yritystoiminnassa on pidettävä osana tuotekehitystyötä ja niiden painoarvo kasvaa erityisesti matkailu- ja ruokapalveluiden osalta. Tulevaisuudessa pitää kehittää ja kouluttaa ruokapalveluyrittäjiä käyttämään monipuolisemmin luonnosta saatavia raaka-aineita sekä kannustaa lähiraaka-aineiden käyttäjiksi. Satakunnassa tuotetaan monipuolisesti kaikkia elintarvikesektorin raaka-aineita, joiden hyödyntämistä ruokapalveluyrityksissä voidaan lisätä tuottajien ja yrittäjien välisen tunnettuuden ja yhteistyön lisäämisellä. Maaseudun yrittäjien omien voimavarojen riittävyteen tulee myös kiinnittää huomiota.

Kaiken toiminnan mahdollistajana on toimiva infra; riittävän tehokkaat tietoliikenneyhteydet, kunnossa oleva tie- väylä- ja rataverkosto, ajan tasalla oleva kaavoituspolitiikka ja yrittäjäystävällinen ilmapiiri, joihin on satsattava myös jatkossa. Toimivat tietoliikenneyhteydet mahdollistavat globaalin kaupankäynnin myös maaseudulla. Netin kautta myydään koko ajan enemmän tuotteita eikä yrityksen sijaintipaikalla ole enää merkitystä.

Pätkätöiden ja muiden epätyyppillisten työsuhteiden lisääntyttä syntyy myös osa-aika- ja sesonkiyrittäjyyttä. Tämä sopii aloille, joissa ei tarvita suuria investointeja, vaan toiminta perustuu omaan osaamiseen ja meneillään oleviin trendeihin.

2.6 Maaseutuyhteisöt

Satakunnassa on noin 220 toiminnallista kylää, joissa vaikuttaa noin 160 rekisteröitynyttä kyläyhdistystä ja noin 80 rekisteröimätöntä kylätoimikuntaa. Lisäksi kylillä toimii myös muita maaseudun yhdistyksiä/järjestöjä, jotka omalta osaltaan vaikuttavat kylien hyvinvointiin ja kehittämiseen. Maaseudun kehittämisestä vastaavat osaltaan Satakunnan viisi LEADER-toimintaryhmää; Aktiivinen Pohjois-Satakunta ry, Joutsenten reitti ry, Karhuseutu ry, Pyhäjärvisseutu ry ja Ravakka ry.

Kylätoiminta Satakunnassa on aktiivista ja edistyksellistä. Tukea on saatavilla sekä maakunnalliselta kylien yhteenliittymältä että paikallisilta toimintaryhmiltä. Lisäksi jotkin kunnat tukevat kylätoimintaa erilaisin tavoin. Kunta- tai aluekohtaisia kyläyhdistyksiä (eräänlaisia kylien yhteenliittymiä) alueella toimii useampiakin. Maakunnallisten toimijoiden tavoitteena on lisätä kylien sekä kylien ja kunnan välistä yhteistyötä ja vuorovaikutusta.

Satakunnassa on noin sata kyläsuunnitelmaa, joista noin neljä viidesosaa on voimassaolevia ja viidennes on vanhentunut tai vanhentumassa. Kyläsuunnitelmia kuitenkin tehdään ja päivitetään koko ajan mm. toimintaryhmien tuella. Tavoitteena on lisätä kyläsuunnitelmien määrää sekä vaikuttavuutta kuntien päätöksenteossa. Tulevaisuuden kyläsuunnitelmissa koetaan tarpeellisina osiot mahdollisesta kyläkaavoituksesta ja kylään muuton edistämisestä, turvallisuusasioista sekä kylän liiketoiminnasta.

Alueelta löytyy myös kyliä, joissa talot ovat tyhjillään, väestö hyvin iäkästä ja yhdistystoiminta vanhoihin kaavoihin kangistunutta. Tätä kehitystä on vaikea kääntää, mutta tavoitteena on saada näitä uinuviakin kyliä tavalla tai toisella aktiivisen paikalliskehittämisen piiriin.

Maakunnassa on kiitettävästi yhteisölähtöistä kulttuurituotantoa. Kesäteatterit ja erilaiset kulttuuritapahtumat ovat säilyneet ja uusiakin on syntynyt. Tämä toiminta on hyvin arvokasta, se vahvistaa paikallisidentiteettiä ja tuo sisältöä elämään. Yhteisöllisen kehittämistyön kautta on syntynyt matkailutuotteitakin. Ne täydentävät hyvin yritysvetoisen matkailun tarjontaa ja tuovat paikallista kulttuuria ja perinteitä esille. Tällä sektorilla tosin on vielä paljon tehtävää tuotteistamisen ja markkinoinnin osalta.

Palveluiden tuottamisessa monet järjestöt tekevät jo hyvää työtä täydentäen supistuvien resurssien kanssa kamppailevan julkisen sektorin tarjontaa. Monissa kunnissa osa nuoriso- ja liikuntapalveluista tuotetaan yhteistyössä yhdistysten kanssa. Kolmas sektori tuottaa myös kotona asuvien vanhusten palveluita. Uhkana on kuitenkin toimijoiden liiallinen kuormittaminen. Odotukset kolmannen sektorin tuottamiin palveluihin ovat korkeat, mutta toisaalta taas muun muassa yhdistystoiminnan yleisiä tukia karsitaan kunnissa.

Kehitysnäkymiä

Yhteisöjen kehittämistyön keskeisimpiä haasteita Satakunnassa ovat palveluiden väheneminen, päätöksenteon loittonemisen uhka, väestön ikääntyminen sekä nuorten mukaan saaminen kylätoimintaan.

Tärkeinä kehittämisen kohteina pidetään palveluiden järjestämistä uusilla tavoilla sekä erilaisten lähidemokratiamallien käyttöönottoa. Lähidemokratia on tulevina vuosina keskeisessä asemassa paikalliskehittämisessä. Pääroolissa tulee olemaan kuntien ja kolmannen sektorin yhteistyö ja luovat ratkaisut palveluiden järjestämisessä. On tuettava ennakkoluulottomia kokeiluja ja levitettävä hyviksi koettuja malleja. Infran toimivuus koetaan yhä tärkeämmäksi asiaksi sekä maaseudulla asumisen että yrittämisen kannalta.

Satakunnan maaseudulla on paljon mahdollisuuksia, joiden hyödyntämistä monet kehitystrendit tukevat. Globalisaation vastapainoksi ihmiset kaipaavat paikallisuutta ja kiinnittymistä lähiyhteisöön. Maaseudun toimijoiden on tunnistettava nämä mahdollisuudet ja muutettava toimintaansa siten, että myös nuoremmat sukupolvet löytävät luontevia tapoja osallistua toimintaan. Väheneviä voimavaroja on yhdistettävä ja luovuudelle on annettava tilaa. Yhteisöllisyys on valtava voimavara, ja siksi sen kaikinpuolinen tukeminen ja kannustaminen on nostettava yhdeksi painopistealueeksi.

2.7 Ympäristö

Vesistöt ja pohjavedet

Satakunnassa järvet ja joet ovat muuttuneet voimakkaasti vesirakentamisen sekä jätevesi- ja hajakuormituksen seurauksena. Vedet olivat erittäin likaantuneita 1960–1970-lukujen vaihteessa, minkä jälkeen tilanne on vähitellen parantunut teollisuuden ja yhdyskuntien jätevesipäästöjen vähennyttyä. Myös hajakuormitusta on monin toimin vähennetty. Positiiviset vesistövaikutukset ovat kuitenkin olleet oletettua hitaampia. Nykyään Satakunnan vesistöjen suurin ongelma on rehevöityminen. Ihmistoiminnasta johtuvaa hajakuormitusta aiheuttavat maatalous, metsätalous, turvetuotanto ja haja-asutus. Maakunnan suurimmista järvistä 58 % ja virtavesistä 89 % on ekologiselta tilaltaan korkeintaan tyydyttävää luokkaa.

Selkämeren tila on toistaiseksi pääosin hyvä, mutta sielläkin rehevöitymisen merkit ovat nähtävissä etenkin jokisuissa ja matalissa merenlahdissa, joiden ekologinen tila on tyydyttävä tai välttävä. Intensiivinen maatalous vaikuttaa paikoitellen myös pohjavesien tilaan, jonka suojelua voidaan edistää kohdennetuilla viljelytoimenpiteillä ja lannoituksella. Yhdyskuntien hyödyntämät pohjavesivarannot sijaitsevat suurelta osin kahdessa suuressa harjujaksossa, joissa vedenlaatu on muutamaa osiota lukuun ottamatta erinomainen.

Luonnon monimuotoisuus

Luonnon monimuotoisuus on vähentynyt asutuksen ja elinkeinotoiminnan seurauksena. Monimuotoisuuden vähenemisestä kärsivät erityisesti vanhojen metsien, lehtojen, perinteisesti viljeltyjen ja laidunnettujen elinympäristöjen, runsasravinteisten suotyyppien sekä luonnontilaisten pienvesien lajistot. Ensisijaisena tavoitteena on edistää luonnon monimuotoisuuden säilyttämistä ottaen huomioon taloudelliset, sosiaaliset, sivistykselliset ja alueelliset vaatimukset.

Maaseutumaisema ja luonnonarvot

Maatalouden harjoittaminen on maaseudun avoimen ja hoidetun maiseman säilyttämislle perusedellytys. Maaseudun vaihtelevat maisemat ja luonnon monimuotoisuus ovat muotoutuneet vuosisatojen aikana ihmisen työn tuloksena. Perinteisten maankäyttömuotojen, kuten laidunnuksen väheneminen, ovat johtamassa maisemien sulkeutumiseen ja monien luontotyyppien muuttumiseen umpeenkasvun vuoksi. Lisäksi meren ja järvien rannoilla veden laadun heikkeneminen ja rehevöityminen vaikuttavat ranta- ja vesialueiden umpeenkasvuun.

Rakennettu kulttuuriympäristö

Satakunnan kulttuuriympäristön vahvuutena ovat valtakunnallisesti arvokkaat maisema-alueet sekä lukuisat valtakunnallisesti merkittävät rakennetut kulttuuriympäristöt. Satakuntalaisen rakennetun kulttuuriympäristön selkärangan muodostavat valtakunnallisesti katsottuna hyvin säilynyt talonpoikainen rakennuskulttuuri, muutamat ehjät kirkonkylän miljööt, monimuotoiset teollisuusympäristöt, saariston ja rannikon maisemaan sopeutuneet kalastajatilat sekä kartanoympäristöt. Mahdollisena uhkana maaseudun kulttuuriympäristön säilymiselle on nähty mm. maaseudun autioituminen, peltojen metsittyminen, maisemien umpeenkasvu ja tyhjilleen jäävien rakennusten rappeutuminen sekä toisaalta elinkeinorakenteen muutos ja maanviljelyn tehostuminen ja yksipuolistuminen.

Kehitysnäkymiä

Laadukas ympäristö on hyvän elämänlaadun edellytys ja alueellinen kilpailukykytekijä. Vesien tilan ja luonnon monimuotoisuuden ja parantamisen tarve on kirjattu kaikkiin Satakuntaa koskettaviin toimenpideasiakirjoihin. Tärkeitä tehtäviä ovat konkreettiset hoito- ja kunnostustoimet, koordinoiva suunnittelu sekä koulutus ja neuvonta. Eniten rahoitusta kaipaavat käytännön konkreettiset toimenpiteet.

Vesipolitiikan puitedirektiivin mukaisessa Satakunnan pintavesien toimenpideohjelmassa vuoteen 2015 todetaan, että vesienhoidon ympäristötavoitteiden saavuttamiseksi tarvitaan merkittävästi lisätoimenpiteitä jopa vuoteen 2027 saakka. Näitä ovat erityisesti maa- ja metsätalouden ravinne- ja kiintoainekuormituksen vähentäminen valuma-alueilla sekä virtavesien, järvien ja merenlahtien monitavoitteiset kunnostukset. Pohjavesien suojelemiseksi on Lounais-Suomen pohjavesien toimenpideohjelmassa vuoteen 2015 esitetty maatalouden pohjavesien suojelua edistettäväksi perustamalla maatalouden erityisympäristötukien mukaisia alueita.

Satakunnan vesistöohjelma Satavesi on tuottanut yhdessä intressitahojen kanssa vesistöalueiden kehittämisohjelmat, joissa on esitetty tarpeellisiksi yhteensä 315 hanketta: Eurajoki–Lapinjoki 96 kpl, Kokemäenjoki 84 kpl, Karvianjoki 46 kpl ja Selkämeri 89 kpl. Valtaosin esitetään paikallisten vesistöjen kunnostuksia ja käytön kehittämistä sekä kuormituksen vähentämisestä ja neuvontaa.

Natura 2000 –alueille tulisi laatia kattavasti hoito- ja käyttösuunnitelmat. Yhteistyössä intressitahojen kanssa tehtävä työ tuottaisi jatkumona konkreettisia luonnon monimuotoisuuden hoidon, hyödyntämisen ja tuotteistamisen hankkeita.

Maaseudun maisema- ja luonnonarvojen kannalta tarvitaan kohdennettua suunnittelua monimuotoisuuden ja vesienhoidon sekä maiseman ja virkistykseen kannalta arvokkaille alueille, kohteiden hoito- ja kunnostuspakettien suunnittelua yrittäjien toteutettaviksi, luonnonvarojen hyötykäytön integroimista luonnonhoitoon (viherbiomassojen kompostointi, biokaasutus, niittyliha, rakennusmateriaali,

luontomatkailu), vieraslajien torjuntaa sekä neuvontaa ja koulutusta muun muassa maanomistajille, luontoyrittäjille ja kyläyhdistyksille. Edelleen on syytä jatkaa myös pohjavesialueiden suojelusuunnitelmien laatimista ja toteuttamista.

Kulttuuriympäristön kehittämisen keskeisimmät toimenpidekokonaisuudet ovat tiedon ja tietoisuuden lisääminen, korjausrakentamisen ja kulttuuriympäristön hoidon kehittäminen sekä kulttuuriympäristön huomioiminen maankäytön suunnittelussa.

Alueelliset tausta-asiakirjat

Lounais-Suomen ympäristöohjelma 2010-2013, Satakunnan pintavesien toimenpideohjelma vuoteen 2015, Lounais-Suomen pohjavesien toimenpideohjelma vuoteen 2015, Satakunnan vesistöohjelma Satavesi, vesistöalueiden kehittämisohjelmat, Suomen merenhoidon kuulemisasiakirja ”Itämeren tila yhdessä paremmaksi”, Satakunnan kulttuuriympäristöohjelma 2009-2015

2.8 Matkailu

Satakunnan matkailun yhteistä tahtotilaa ja organisointia rakennetaan vuoden 2012 aikana toteutettavalla strategiatyöllä, jonka vetovastuussa on Satakuntaliitto. Laajan kyselyn vastausten perusteella satakuntalaisen matkailun vahvuuksina ovat meri ja luonto, Kokemäenjoki ja muut jokialueet, vahvat ja tunnetut tapahtumat, kulttuuri ja historia sekä maakunnan sijainti lähellä potentiaalista asiakaskuntaa.

Maakunnalliset kärkituotteet (Yyteri, Jämi, Vanha-Rauma, suuret tapahtumat) tuovat valtakunnallista tunnettavuutta. Kärkien takana nähdään kuitenkin kehittyvien kärkituotteiden joukko, joilla nähdään olevan potentiaalia kehittyä valtakunnallisesti tunnetuiksi matkailutuotteiksi. Näitä ovat muun muassa kansallispuistot (uusimpana Selkämeren kansallispuisto), arkkitehtuuri, kartanot, ruukit, Pyhäjärvisetu sekä Kokemäenjokeen liittyvät uudet tuotteet.

Kehitysnäkymiä

Maakunnallisesti kehitettävät teemat kiteytyvät neljään kokonaisuuteen: tapahtumien Satakunta, kulttuurin Satakunta, luonnon ja elämysten Satakunta sekä elinvoimainen Satakunta. Näistä kulttuuriin sekä luontoon ja elämyksiin liittyvät kokonaisuudet painottuvat erityisesti maaseutumatkailuun ja sen kehittämismahdollisuuksiin. Elinvoimainen Satakunta –kokonaisuus pitää sisällään myös lähiruuan saatavuuden kehittämisen, johon tulee jatkossa erityisesti panostaa. Tärkeimpinä toimenpiteinä nähdään myynnin ja markkinoinnin kehittäminen, yritysysteistyö, ympärivuotisuus ja palveluiden laatu, osaamisen kehittäminen sekä matkailuun liittyvän infrastruktuurin parantaminen.

3 Nykytilan analyysi – SWOT

Vahvuuksia	Heikkouksia
<p><i>Onneksi on Satakunta. Ilman Satakuntaa Suomessa olisi huutava pula omassa maassa tuotetuista ja jalostetuista elintarvikkeista. Ilman Satakuntaa Suomi ostaisi muilta mailta valtavan määrän energiaa. Ilman Satakuntaa Suomesta puuttuisi mahdollisuus asua tilavasti ja turvallisesti kuitenkin lähellä muita ihmisiä, palveluita ja puhdasta luontoa.</i></p> <p>Satakunnan maaseudun vahvuudet koostuvat:</p> <ul style="list-style-type: none"> • Elintarvikeketjusta, jossa erityisesti siipikarjan, sianlihan, viljan sekä vihannesten tuotanto ja jalostus korostuvat. Kasvihuoneviljelyn osaaminen ja siihen liittyvä kehittämistoiminta on eurooppalaista huipputasoa. Myös maitotalous on maakunnallinen valttikortti. • Yritystoiminnasta, jossa korostuvat Satakunnan vientivetoiseen teollisuuteen tukeutuvat metallialan alihankintaketjut, puutuoteala miniklustereineen, sekä monenlaisten palveluiden tuottaminen ihmisille ja yrityksille. Yrittämisen rohkeus luo paljon pieniä vähintään itsensä työllistäviä yrityksiä. Metsäteollisuuden runsas puunkäyttö luo metsien puulle hyvän kysynnän. • Asuinympäristöstä, jossa yhdistyvät turvallisuus, puhtaus, tila ja edullisuus. Satakunnan maaseutu on vielä suhteellisen hyvin asuttua muuhun maahan verrattuna ja etäisyydet maakunnan sisällä ovat kohtuullisen lyhyet. Vapaa-ajanviettomahdollisuudet, monimuotoinen luonto, kulttuurimaisemat ja elävät kylät ovat valttikortteja uusien asukkaiden houkutteluun. • Energiasta, jonka tuotantolähteet ovat Suomen monipuolisimmat. Energiatehokkuuden ja bioenergian kierrätyksen mallialueet toimivat valtakunnallisina esimerkkeinä energian käytössä alkutuotannossa, teollisuudessa ja asumisessa. • Yhteistyöstä, jota erityisesti kehittämistoimijat ovat tottuneet tekemään tiiviisti myös maakuntarajat ylittäen. Alueiden toimijat tuntevat toisensa ja aktiiviset ihmiset, yhteisöllisyys sekä elinvoimaiset kylät luovat uutta luovaa yhteistyötä. 	<p><i>Satakunnan toimintaympäristössä on luonnollisesti myös kehittämistä rajoittavia tekijöitä. Keskimääräistä alhaisempi bkt, puutteet liikenneyhteyksissä ja alueelliset kehityserot maakunnan sisällä heikentävät maaseutualueiden kehittämistä. Myös vahvat alat sisältävät heikkouksia, joita tulee pyrkiä poistamaan.</i></p> <p>Satakunnan maaseudun kehittymistä rajoittavat:</p> <ul style="list-style-type: none"> • Uudistumisen kankeus. Sukupolvenvaihdokset maataloilla ovat olleet keskimääräistä vähäisempiä, kuten myös investointitahti. Samoin maaseudun muun yrityskannan uusiutuminen on ollut hidasta ja toiminnassa on tukeuduttu liiaksi olemassa oleviin suuryrityksiin. Investoiminen uusiutuvaan energiaan on ollut liian hidasta. • Osaamisen puute. Osaavan työvoiman saanti maaseutuyrityksiin on paikoin hankalaa ja mm. teollisuuteen, bioenergian korjuuseen ja kuljetuksiin sekä maataloille on vaikeuksia saada osaavia paikallisia työntekijöitä. Alkutuotannon osaaminenkin on edelleen kapea-alaista ja liian helposti tukeudutaan vanhoihin kaavoihin. Kaikkia kehittämisaloja vaivaa myös puutteet markkinointiosaamisessa ja tuotteistamisessa. • Pirstaloituminen. Usean toiminnan kehittämistä haittaa liiallinen hajaantuminen: tilat ovat yhä riippuvaisempia ulkopuolisista tuloista, metsien omistus on hajallaan, metsälökoko on maan pienimpiä ja metsätulojen merkitys omistajien taloudessa pieni, matkailualan yritystoiminta on usein sivutoimista ja keskittyy vain kesäkauteen. Sivutoimisuudesta kärsii myös luovien alojen vaikuttavampi kehittäminen. Hajanaisuuteen liittyy lisäksi keskinäisen yhteistyön puute, jossa on petrattavaa niin yrityksillä kuin julkisilla toimijoillakin.

Mahdollisuuksia

Onneksi Satakunnassa on mahdollisuuksia. Omien vahvuuksien vahvistaminen luo eniten myös luontaisia mahdollisuuksia Satakunnan maaseudun hyvinvoinnin kasvattamiseen. Lisäksi on aloja, joita voitaisiin hyödyntää huomattavasti nykyistä monipuolisemmin ja tehokkaammin.

Satakunnan maaseudulle mahdollisuuksia luovat:

- **Elintarviketuotannon arvoketju.** Osaaminen, käytännönläheinen tutkimustyö ja kansainvälistyminen ovat kehitystyön kulmakiviä. Funktionaaliset elintarvikkeet, kuluttajien kasvava kiinnostus tuotantotapaan ja alkuperään sekä lähiruoka luovat uusia mahdollisuuksia tuotannon arvon lisäämiseen. Luonnonolosuhteet ovat Satakunnassa suotuisat alkutuotannon kehittämiseksi.
- **Energiatalous.** Satakuntalaisiin raaka-aineisiin, osaamiseen ja rohkeisiin uusiin avauksiin perustuva energiatuotanto tuo lisääntyvästi mahdollisuuksia yritystoimintaan. Korjuun, kuljetuksen ja energiatuotannon lisäksi mahdollisuuksia tuovat arvoketjuun liittyvät palvelutuotanto, teknologia, tutkimus ja koulutus.
- **Palvelut.** Jatkuva murros erityisesti hyvinvointipalveluiden tuottamisessa tuo väistämättä uusia elinkeinomahdollisuuksia maaseudulle. Palveluiden tuottamisessa avainasemassa ovat uudenlainen yhteistyö ja luovat ratkaisut. Kattava valokuituverkko tuo uusia keinoja palveluiden luomiseksi.
- **Verkostot ja kansainvälisyys.** Kansallisten ja kansainvälisten toimialarajat ylittävien verkostojen luominen ja yritysten panostaminen yhteistyöhön ovat suuri mahdollisuus maaseutuyrityksille. Myös alkutuotannossa markkinointiyhteistyö ja sopimustuotanto luovat uusia mahdollisuuksia. Kaupunkiseutujen kasvu luo verkostoitumisen kautta uusia mahdollisuuksia myös maaseutuelinkeinojen kehitykselle
- **Puun käyttö.** Paitsi energiana, puun merkitys rakennusmateriaalina lisääntyy. Metsäteknologian palvelut ja laitekehitys sekä metsään perustuvat terveysvaikutteiset tuotteet luovat uutta yrittäjyyttä. Myös metsien merkitys henkiselle hyvinvoinnille lisääntyy. Metsämatkailu on vielä käyttämätön mahdollisuus. Metsien merkitys hiilinieluna korostuu.
- **Puhtaus ja turvallisuus** luovat mahdollisuudet sekä asumisen että matkailun kehittymiselle. Puhdas luonto, vesivarat, rikas kulttuuri ja turvallinen toimintaympäristö luovat puitteet niin satakuntalaiselle maaseutuasumiselle, vapaa-ajan vietolle kuin elinkeinojen kehittämiseksi.

Uhkia

Satakunnan maaseutua koskettavat sekä maakunnan sisäiset että suomalaista maaseutua laajasti ravistelevat uhkakuvat. Kehittämistyössä tulee erityisesti varautua väestön määrän ja huoltosuhteen aiheuttamiin muutoksiin sekä taloudelliseen epävarmuuteen.

Satakunnan maaseudun kehittämistyötä uhkaavia tekijöitä:

- **Taloudellinen epävarmuus.** Maaseudun alihankintayritykset ovat suurelta osin riippuvaisia päähankkijoistaan, joiden kilpailukyvyyn tavoittelu saattaa siirtää yhä enemmän tuotantoa pois Suomesta ja Satakunnasta. Tuotantokustannusten nousu tuntuu rajuna myös maataloudessa, jossa kannattavuus yhdistettynä epävarmaan tukipolitiikkaan aiheuttaa passiivisuutta toiminnan kehittämiseen. Vähittäiskaupan pelkästään hintaan perustuvat hankintamenettelyt estävät lähiruuan menestyksen. Kielteinen suhtautuminen turpeen käyttöön koskettaa merkittävästi Pohjois-Satakunnan elinkeinotoimintaa. Julkisen rahan niukkuus näkyy palveluiden saatavuudessa, etäännyttämisessä, vähenemisessä ja lopulta lopettamisessa. Maaseutupalveluiden heikkeneminen heijastuu myös mm. matkailijoiden tarvitsemien palveluiden katoamiseen. Julkisten varojen vähyyks vaikuttaa myös kehittämissuunnitelmien toteuttamiseen.
- **Pula ihmisistä.** Maaseutualueiden väestökehitys on pääosin negatiivista ja tilanne on erityisen huolestuttava Pohjois-Satakunnassa. Ikärakenne on jo nyt valtakunnallista keskiarvoa vanhempi ja tilanne pahenee edelleen, kun nuorten määrä vähentyy entisestään. Tämä aiheuttaa pulaa ennen kaikkea osaavista ja aktiivisista tekijöistä, joita tarvitaan maaseutuyrityksissä, julkisissa palveluissa ja vapaaehtoistyössä.
- **Asenteet.** Kehittämistyön perusedellytyksiä uhkaa keskittäminen ja maaseutunäkökulman unohtaminen. Tieverkon ja julkisen liikenteen kehittäminen maaseudulla on lähes olematonta. Rakentamisen liiallinen rajoittaminen veisi pohjan sekä maaseudun ainutlaatuisten asumismahdollisuuksien hyödyntämiseltä että paikallisen yritystoiminnan syntymiseltä. Ihmisten passiivisuus, vaatimattomuus ja menneeseen tuijottaminen uhkaavat kehittämistyötä.

4 Arvio kuluvan ohjelmakauden toiminnasta

Prosessi

Merkittävin tavoite on ollut ohjelman toteutusprosessin toimivuus asiakkaan hankeideasta aina loppumaksatukseen saakka ja tässä on myös onnistuttu. Hanketoiminnan aktiivisuus ja prosessien toimivuus on tulosta hyvästä kumppanuudesta eri toimijoiden kesken. Satakuntalaisten mikroyritysten ja kehittämisyhteisöjen aktiivisuus on säilynyt kiitettävänä koko ohjelmakauden ajan ja myöntövaltuudet on sen johdosta sidottu täysimääräisesti. Maksuhakemusten käsittelyn nopeus on jatkunut huipputasolla samalla kun hakemuksia on käsitelty kappalemääräisesti Suomen suurimpia määriä. Tärkeässä roolissa prosessin toimivuudessa ovat olleet Leader-ryhmät sekä Satakuntaan räätälöity MASVA-toiminta, jonka kautta on kulkenut suurin osa yritystukihakemuksista. Kerättyjen asiakaspalautteiden perusteella sekä yritys- että hanketukiasiakkaat ovat olleet hyvin tyytyväisiä saatuun palveluun.

Tukien kohdentuminen

Harvaan asutun ja ydinmaaseudun tukeminen on ollut ohjelman painopisteenä ja yritystuet ovatkin painottuneet Pohjois-Satakuntaan, johon on kohdistunut noin 43 % myönnetystä yritysrahoituksesta. Selkeästi suurin yksittäinen rahoitettu toimiala on ollut metalli ja sen alihankintayritykset. Muista toimialoista merkittävimpiä ovat olleet hoivapalvelut, matkailu sekä elintarvikkeiden jatkojalostus. Maaseutuohjelma on osoittanut paikkansa ja tarpeensa myös muun kuin maatilasidonnaisen yritystoiminnan tukimuotona, sillä ainoastaan n. 30 %:lla yritystukihakemuksista on ollut maatilakytkeä.

Tuettujen kehittämishankkeiden sisällöistä käy hyvin ilmi Satakunnan monipuolinen ja elinvoimainen elintarvikeketju. Erityisesti on korostunut toimenpiteestä 124 rahoitettavat alkutuotannon, tutkimuksen ja jalostavien yritysten yhteiset kehittämishankkeet, joita Satakunnassa on käynnissä valtakunnallisestikin mittavat määrät. Maaseudulla toimivien yritysten neuvonta, koulutus ja tiedotus ovat olleet keskeisessä asemassa hankerahoituksessa samoin kuin palvelutuotannon kehittäminen. Satakunnan ELY-keskus on hallinnoinut myös lukuisia alueiden välisiä hankkeita. Hakijatahoina ovat olleet yli 30 maakunnassa toimivaa kehittämisorganisaatiota; yhdistyksiä, yhteisöjä, kuntia, oppilaitoksia sekä valtion laitoksia.

Aktivointi

Aktiivisen MASVA-neuvonnan lisäksi toinen tehokas malli on Satakunnassa luotu tiedotusmalli, jossa yhdistyvät Leader-ryhmien, kylien yhteenliittymän, maakuntaliiton ja ELY-keskuksen tarpeet. Malli on sittemmin levinnyt myös muualle valtakuuntaan. Muita onnistuneita keinoja ovat olleet määräaikaisten hankehaut, aktivointiseminaarit sekä hankevetäjien koulutustilaisuudet. Aktivointityön tuloksena on syntynyt myös useita yritysryhmähankkeita.

Leader-toiminta

Yhteistyö Leader-ryhmien kanssa on jatkunut luottamuksellisena, avoimena ja aktiivisena. Ajankohtaisista asioista keskustellaan jatkuvasti ja vuosittain järjestetään muutamia ELY:n työntekijöiden ja toimintaryhmien yhteisiä tapaamisia, jonka tarkoituksena on hioa entisestään hyvää yhteistyötä yhä paremmaksi. Aktiivisuus Leader-rahoituksen hakemiseen neljän toimintaryhmän kautta on ollut korkealla tasolla. Merkittävää on erityisesti yritystukien suhteellisen määrän nouseminen jo noin 40 %:iin kaikista Leader-hakemuksista. Leader-ohjelman voidaan katsoa ainakin Satakunnassa osoittaneen paikkansa myös

pienien mikroyritysten rahoitusvälineenä. Koordinaatiohankkeita on toteutettu useita ja ryhmien kansainvälinen toiminta on toiminut esimerkkinä monelle muulle maakunnalle.

Ohjelmakauden 2007-2013 strategisten painopisteiden toteutumisen arviointia jatketaan ja syvennetään. Ohjelmakauden käynnistymisen viivästyisestä johtuen useita laajoja ja strategisesti merkittäviä hankkeita päättyy vasta 2012 lopussa, joten ohjelman vaikutuksista aletaan saada todellista kuvaa vasta vuoden 2013 kuluessa.

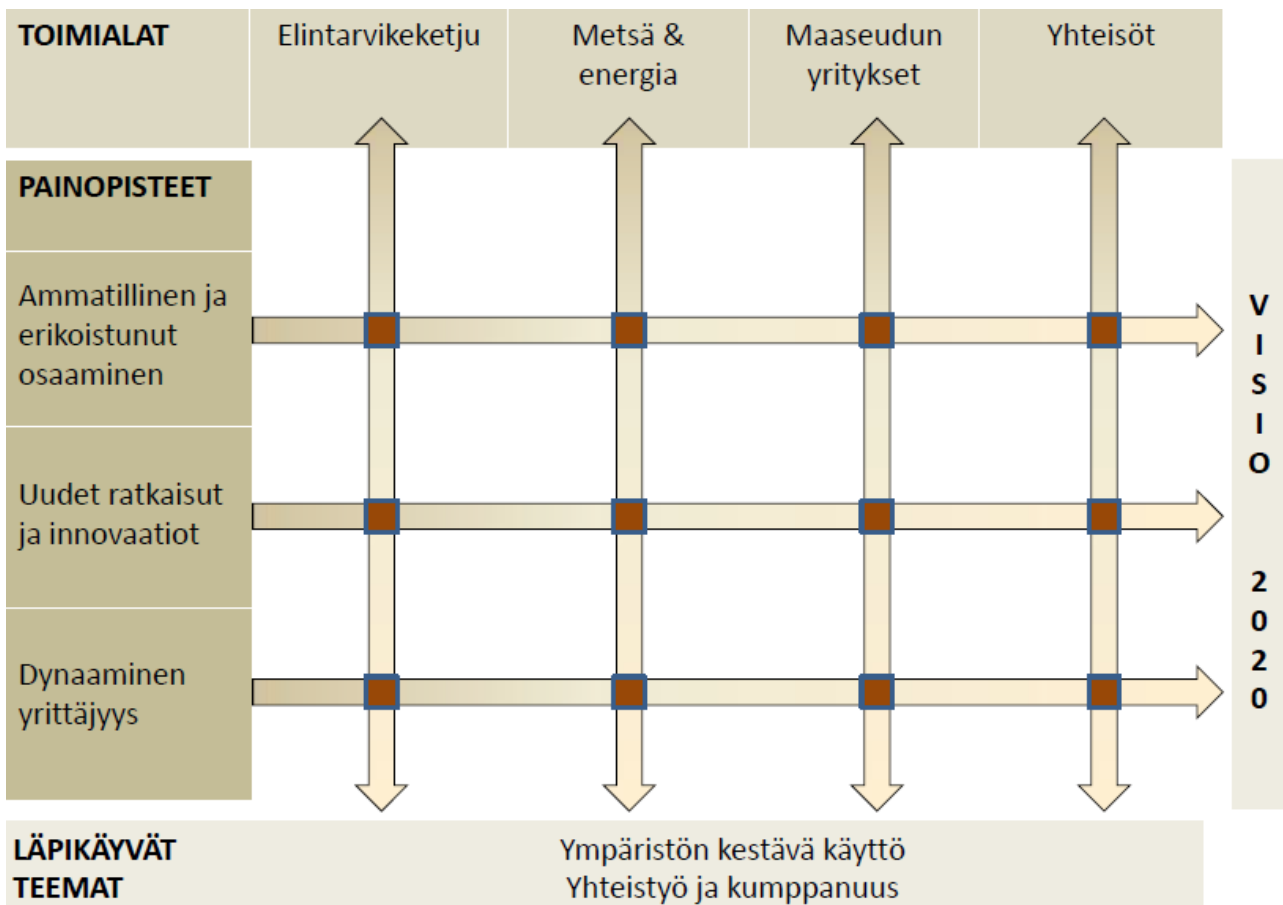
5 Visio ja strategiset painopisteet

Visio 2020:

”Satakunnan maaseutu on monipuolinen ruuan ja energian tuottaja. Kyläyhteisöt ovat eläviä ja ne tuottavat elämyksiä ja toimeentuloa. Maaseudun yritystoiminta on monipuolista ja verkostoitunutta.” (Työstetty maaseutujaostossa 26.6.2012)

Strategiset painopisteet

Satakunnan alueellinen maaseudun kehittämisstrategia sisältää kolme painopistettä: 1) Ammatillinen ja erikoistunut osaaminen, 2) Uudet ratkaisut ja innovaatiot sekä 3) Dynaaminen yrittäjyys. Kehitettävät toimialat on ryhmitelty neljään pääluokkaan, jotka ovat elintarvikeketju, metsä & energia, maaseudun yritykset sekä yhteisöt. Kaikkia kehittämistoimia yhdistävät kaksi läpikäyvää teemaa: ympäristön kestävä käyttö sekä yhteistyö ja kumppanuus.



Painopiste 1: Ammatillinen ja erikoistunut osaaminen

Alkutuotannon ammattimaisuus

Ammattimaisessa alkutuotannossa korostuvat erityisesti talouden, tuotantopanosten ja ympäristön hallinta. Jatkossa yhä suurempi osa arvoketjusta on tilan vastuulla, joten tarvitaan erikoistunutta osaamista riippuen siitä, toimiiko tila suoraan asiakasrajapinnassa vai tuottaako se jalostavalle teollisuudelle. Erityisesti lähi- ja luomuruoka sekä erilaiset palvelut kasvattavat tilojen mahdollisuuksia tuottaa hyödykkeitä suoraan kuluttajille.

Osaavat yrittäjät ja työntekijät

Maaseudun yritysten toimintaympäristöjen kehittämisessä on olennaista yritysten verkosto-osaamisen kehittäminen, mikä korostuu erityisesti elintarvike- ja puutuotealalla, metallin alihankinnassa, kulttuuriyrittäjyydessä sekä maaseutumatkailussa. Osaavan työvoiman hankinta ja kouluttaminen ovat ratkaisevassa asemassa muun muassa elintarvikealan yritystoiminnan kehittymisessä. Tuotteistamiseen, laadun parantamiseen sekä myyntiin ja markkinointiin tarvitaan jatkuvasti uusia tietoja ja taitoja. Yrittäjien oman osaamistason ylläpito ja kehittäminen ovat kannattavan liiketoiminnan perusedellytyksiä.

Tiedonvälitys

Tiedonvälityksen keinoin voidaan lisätä eri organisaatioiden hankintaosaamista. Puutuotealalla kestävän kehityksen sekä ilmastotavoitteiden ja vähähiiliseen talouteen siirtymisen huomioivan hankintaosaamisen lisääminen sekä julkisella sektorilla että muun muassa taloyhtiöissä vaikuttaa suoraan myös pienyritystoiminnan kehittymiseen. Lähiruuan käytön lisääntymisessä olennaisessa roolissa on julkisen sektorin hankintojen kohdentuminen lähellä tuotettuun ruokaan. Samoin paikallisten yrittäjien pääsy palveluiden tuottajiksi edellyttää hankintaosaamisen kehittämistä.

Metsätiedon lisääminen metsänomistajien, yrittäjien ja alueen toimijoiden keskuudessa edesauttaa metsien suunnitelmallista hyödyntämistä ja monialaisen metsä- ja energiaosaamisen hankkimista. Ympäristötietoisuuden ja -osaamisen lisääminen edistää ilmastonmuutokseen sopeutumista, luonnonvarojen kestävästä käytöstä, energiatehokkuutta sekä maankäytön suunnittelua.

Painopiste 2: Uudet ratkaisut ja innovaatiot

Maaseudun imago

Myönteisen maaseutuimagon luominen korostuu kaikessa kehittämistyössä toimialasta riippumatta. Se luo pohjaa maakunnalliselle kehittämistyölle niin alkutuotannossa, työvoiman hankinnassa kuin maaseutumatkailussakin. Pitkään jatkuneesta kehittämistyöstä huolimatta uusia toimijoiden yhteisiä keinoja tarvitaan muun muassa maaseudun markkinointiin ja aktiiviseen asukashankintaan sekä maaseutuasumisen perusedellytyksiin vaikuttamiseen, kuten yhteyksiin sekä talo- ja tonttitarjontaan.

Yhteistyö ja verkostot

Yhteistyö eri toimijoiden ja toimialojen kesken kaipaa entistä rohkeampia ja ennakkoluulottomampia toimintatapoja. Elintarvikeketjussa uuden yhteistyön lisääminen kohdistuu koko ketjuun: logistiikkaan, raaka-ainehankintaan, markkinoille pääsyyn, markkinointiin ja tuotekehitykseen. Myös alkutuotannossa kaivataan uudenlaista yhteistyötä etenkin eri tuotantosuunnan tilojen välille. Maaseutuasumisessa korostuvat yhteisöllisyys, yhteisvastuu ja verkostoituminen vakituisten ja monipaikkaisten asukkaiden sekä

maahanmuuttajien kesken. Yhteistyön kehittämisessä on uudistettava ajattelutapoja, jotta muun muassa eri toimialoja yhdistäviä uusia yritysideoita syntyisi.

Omistajavaihdokset

Uusien menetelmien kehittäminen maa- ja metsätilojen sekä maaseutuyritysten sukupolvenvaihdosten sekä muiden omistusratkaisuiden edistämiseksi ovat välttämättömiä. Työ jatkajien löytämiseksi ja kannustamiseksi tulee olla vahvasti ennakoivaa ja myös henkisen tuen merkitys tulee huomioida entistä paremmin. Sukupolvenvaihdoksissa olennaista on räätälöidä menetelmät huomioimaan erityyppiset tilat sekä tuotantomuodot ja ottaa huomioon myös yritystoiminnan jatkajan tukeminen vaihdoksen jälkeen.

Palvelut

Kunta- ja väestörakenteen muutokset tuovat sekä paineita että mahdollisuuksia uudistaa palveluiden tuottamisen muotoja. Uusien toimintamallien kehittämistä ja käyttämistä sekä kuntien välistä yhteistyötä edistävät uusien sopimusmallien luominen. Erilaisia sopimustapoja ja rahoitusmuotoja tarvitaan erityisesti liikkuvien palveluiden ja monipalvelupisteiden kehittämisessä sekä hoivapalveluissa, liikuntapaikkojen hoidossa, matkailuinfon järjestämisessä, ympäristön hoidossa ja kerhotoiminnassa. Myös välittäjäorganisaatiotoiminnan kehittäminen työntekijöiden ja työn yhteen saattamiseksi edistää pirstaloituneiden työmahdollisuuksien hyödyntämistä ja palveluiden tuottamista.

Ympäristö

Uudet ratkaisut ympäristön kestäväen käytön hyödyntämiseksi luovat sekä elinkeinomahdollisuuksia että perustan viihtyisälle asumiselle. Tulevaisuuden luontoperusteisina resursseina ovat muun muassa monimuotoisuus, ekosysteemipalvelut, luonnon- ja maisemanhoito sekä infrastruktuuriin liittyvä palvelutoiminta ja osaaminen. Maaseutu ympäristö tarvitsee investointeja kunnostukseen, hoitoon ja käytettävyyteen.

Painopiste 3: Dynaaminen yrittäjyys

Neuvonta ja tutkimus

Asiantuntijapalveluiden ja rahoitusmekanismien on vastattava entistä paremmin yritysten räätälöityihin tarpeisiin. Yrityksiä tulee rohkaista uusien osaamisalueiden hyödyntämiseen, hyvien käytäntöjen etsimiseen, kehittämiseen sekä käyttöönottoon.

Kehittäjäorganisaatioiden, tutkimuksen ja neuvonnan yhteistyö on oltava aktiivista ja toimijalähtöistä, jotta yritystoiminnan kehittyminen ja uusien pk-yritysten syntyminen turvataan. Jatkuva vertailu kilpailijamaihin, kansainvälisten verkostojen luominen sekä hyvien käytäntöjen levittäminen nostavat yhä enemmän satakuntalaisia maaseutuyrityksiä mukaan globaaliin yritystoimintaan toimialasta ja yrityksen koosta riippumatta.

Toimintaympäristöt

Bioenergian käytön, hankintalogistiikan ja raaka-aineen saatavuuden kehittäminen luovat perusedellytykset maaseutulähtöisen energiatalouden kehittämiseksi. Uusien teknologisten ratkaisujen hyödyntäminen, palvelutuotanto, pilottikohteet ja rohkea tarttuminen uusiin avauksiin luovat lisää mahdollisuuksia energiayrittäjyyteen. Neuvonnan ja rahoituksen koordinointia tulee tehdä entistä tiiviimmässä ja asiakaslähtöisemmässä yhteistyössä eri toimijoiden kesken.

Teollisessa tuotannossa päähankkijoiden vaatimukset arvoketjun alkupään yritysten osaamiselle kasvavat, mikä luo myös mahdollisuuksia omien tuotteiden ja vaihtoehtoisten palveluratkaisuiden kehittämiseen. Uusien yritysten syntymistä ja pienten yritysten verkostoitumista edistävät toiminnan parempi integrointi päähankkijoiden ja jatkojalostusta harjoittavien yritysten kanssa. Liiketoiminnan edistyminen vaatii edelleen panostusta laatuun ja investointeihin. Puurakentamisessa pienyritysten kehittämistyö tulee suunnata vastaamaan alan nousevaa kysyntää.

Matkailun kehittämisessä keskiössä ovat luontoon ja lähiruokaan perustuvien palvelukokonaisuuksien kokoaminen ja tuotteistaminen. Maaseudun kehittyvät kärkituotteet, niitä tukevien yritys- ja myyntiverkostojen muodostaminen sekä palveluiden laadun ja ympärivuotisuuden edistäminen luovat rungon satakuntalaiselle maaseutumatkailulle.

Kuluttajien kasvava kiinnostus ruuan alkuperään, laatuun ja terveysvaikutuksiin tuovat uusia elinkeinomahdollisuuksia elintarvikkeiden jatkojalostukseen. Lyhyiden tuotantoketjujen kehittäminen, läpinäkyvyyden edistäminen sekä teknologiamahdollisuuksien hyödyntäminen kasvattavat tuotteiden jalostusastetta ja elintarvikkeiden arvonlisäystä Satakunnassa.

Hevostalouden kasvu edellyttää panostusta yhä ammattimaisempaan yritystoimintaan, joka perustuu sekä liiketaloudelliseen osaamiseen että hevosten ja ympäristön hyvinvoinnista huolehtimiseen. Liiketoiminnan ja turvallisen työskentelyn kehittyminen vaativat investointeja tiloihin ja järjestelmiin, sillä toimintoja on mm. automatisoitu liian vähän suhteessa kasvaneeseen työmäärään.

6 Yhteensovitus

Maaseuturahasto on ohjelmakaudella 2014-2020 osa yhteisen strategiakehyksen rahastoja (YSK-rahastot) yhdessä rakennerahastojen sekä meri- ja kalatalousrahastojen kanssa. YSK-rahastojen monivuotisilla ohjelmilla toteutetaan EU:n strategiaa älykkään, kestävän ja osallistavan kasvun aikaansaamiseksi.

Rakennerahastojen ja maaseutuohjelman yhteensovitusta on alueellisen valmistelun yhteydessä käsitelty säännöllisesti ELY-keskuksen EU-rahoitusryhmässä, MYR:n kokouksissa ja sihteeristössä sekä yhteistapaamisissa Länsi- ja Etelä-Suomen rakennerahastojen valmistelijoiden kanssa. Tarkempi yhteensovitus meri- ja kalatalousrahaston sekä rakennerahastojen kanssa tehdään kunkin rahaston ohjelmatyön edetessä vuoden 2013 aikana.

Alueellisen strategian laadinta on yhteen sovitettu seuraavien voimassa olevien maakunnallisten, seutukunnallisten ja kuntakohtaisten strategioiden kanssa.

- Satakunnan tulevaisuuskäsikirja 2035
- Satakunnan maakuntaohjelma 2011-2014
- Satakunnan ELY-keskuksen strateginen tulossopimus 2012-2015
- Lounais-Suomen ympäristöstrategia 2020 ja ympäristöohjelma 2010-2013
- Lounais-Suomen metsäohjelma 2012-2015
- Satakunnan ilmasto- ja energiastrategia
- Pohjois-Satakunnan elinkeinostrategia 2010-2020
- Porin seudun elinkeinostrategia 2015
- Rauman kaupungin elinkeinopoliittinen ohjelma 2011-2013
- Eura 2020 – strategiset linjaukset 2010-2020
- Satakunnan matkailun tavoite- ja toimenpidesuunnitelma (luonnos)

Satakunnan Leader-toimintaryhmät ovat osallistuneet työryhmyöskentelyyn, maaseutujaoston kokoontumisiin sekä ohjelman suoraan kommentointiin. Tarkempi yhteensovitus tehdään vuonna 2013 Leader-ryhmien paikallisen ohjelmatyön edetessä ja alueellisen ohjelman tarkennusten yhteydessä. Erityisesti tullaan kiinnittämään huomiota työnjakoon yritystukien myöntämisessä sekä ohjelmien rooleihin palveluiden ja matkailun kehittämisessä.

7 Ohjelmaprosessin kuvaus

Alueellisen suunnitelman valmistelua on johtanut ja ohjannut MYR:n maaseutujaosto, joka on käsitellyt ja hyväksynyt ohjelman laatimisen menettelytavat sekä ohjelmaversiot eri vaiheissaan. Käytännön kirjoitustyöstä on vastannut ELY-keskuksen Aluekehitysyksikkö yhteistyössä MAKE-tiimin kanssa. Ohjelman nykytilan kuvaukset (osio 2) on muodostettu sidosryhmien tuottamien analyysien perusteella.

Maaseutujaoston jäsenten lisäksi ohjelmatyöhön ovat osallistuneet lukuisat satakuntalaiset kehittäjäorganisaatiot ja henkilöt. Lähtölaukauksena oli 15.5 Noormarkussa yhdessä Capful Oy:n ja maaseutuverkoston kanssa järjestetty tulevaisuustyöpaja, johon osallistui 74 henkilöä. Työpajan jälkeen strategisia linjauksia työstettiin seitsemässä eri työryhmässä, joihin osallistui yhteensä 92 henkilöä. Lisäksi on hyödynnetty samaan aikaan Satakuntaliiton toteuttaman matkailun maakunnallisen strategiatyön tuloksia.

Ohjelmatyön sisällölliseen vaikuttamiseen on osallistunut kaikkiaan 136 eri henkilöä, jotka ovat edustaneet 56:tta eri kehittäjäorganisaatiota, yhteisöä ja yritystä.

Maaseutujaosto hyväksyi strategiaversioon kokouksessaan 24.9.2012. Laajempi lausuntokierros ohjelman sisällöstä kunnille, kehittäjäorganisaatioille ja muille toimijoille järjestetään toimenpiteiden laadinnan yhteydessä vuonna 2013.