



Elinkeino-, liikenne- ja
ympäristökeskus



Pohjois-Savon maaseudun kehittämissuunnitelma 2014–2020
**Rajattomien mahdollisuuksien
maaseutu 2020**

Pohjois-Savon maaseudun kehittämissuunnitelma 2014–2020

Rajattomien mahdollisuuksien maaseutu 2020

Pohjois-Savon maaseudun kehittämissuunnitelma perustuu valtakunnalliseen Manner-Suomen maaseudun kehittämissuunnitelmaan. Maaseutuohjelmalla halutaan parantaa yrittämisen ja elämisen edellytyksiä maaseudulla. Ohjelman tavoitteet liittyvät osaamisen, innovaatioiden ja yhteistyön lisääntymiseen, maataloustuotannon kilpailukykyyn vahvistumiseen, yritystoiminnan monipuolistumiseen ja työllisyyteen sekä luonnon monimuotoisuuden ja ympäristön tilan parantamiseen.

Maaseutuohjelmaa rahoitetaan osaksi EU:n maaseuturahastosta. Kansallinen rahoitus on valtion ja kuntien rahaa. Mukana on myös toimijoiden omaa rahoitusta.

Pohjois-Savossa maaseudun kehittämistä ohjaa Pohjois-Savon maaseudun kehittämissuunnitelma 2014–2020 ”Rajattomien mahdollisuuksien maaseutu 2020”. Sen toimeenpanosta vastaa Pohjois-Savon ELY-keskus.

Lisäksi Pohjois-Savossa toimii kolme paikallista maaseudun kehittämissuunnitelmaa eli Leader -ryhmää: Kehittämissuunnitelma Kalakukko ry, Kehittämissuunnitelma Mansikka ry ja Ylä-Savon Veturi ry. Leader -ryhmät toteuttavat alueellaan kukin omaa maaseudun kehittämissuunnitelmaa. Leader-ryhmät rahoittavat paikallisia kehittämissuunnitelmia ja yritysten kehittämistoimia.

Käsissäsi on tiivistelmä Pohjois-Savon maaseudun kehittämissuunnitelmasta. Kehittämissuunnitelma on luettavissa ja ladattavissa kokonaisuudessaan ELY-keskuksen internet-sivuilta. www.ely-keskus.fi ► Pohjois-Savo ► Elinkeinot ► Maaseutuelinkeinot ► Maaseudun kehittäminen

Kehittämissuunnitelman tavoitteena on:

- vahvistaa osaamista
- vahvistaa yrittäjyyttä
- kehittää toimintaympäristöä

Alueellisen kehittämissuunnitelman toteuttamisessa painotus on maaseudun elinkeinojen kehittämisessä. Läpileikkaavina teemoina toimenpiteissä huomioidaan:

- ilmastonmuutos ja vähähiilisyys
- nuoriso
- kansainvälistyminen

Pohjois-Savon maaseudun kehittämissuunnitelma on laadittu alueen toimijoiden kanssa yhteistyössä huomioiden maakuntaohjelman, rakennerahasto-ohjelman sekä Leader-ryhmien paikallisten kehittämissuunnitelmien painotukset ja tavoitteet.

Pohjois-Savon maaseudun kehittämissuunnitelma perustuu maakunnan vahvuuksiin, voimavaroihin ja mahdollisuuksiin, joita ovat mm:

- johtava asema valtakunnallisessa maidon- ja naudanlihan tuotannossa sekä marjantuotannossa
- tuottajien vahva osaaminen, kehittämishalukkuus sekä investoinnit perusmaataloudessa
- vahva tutkimus, koulutus ja neuvonta
- laadukkaat ja runsaat metsävarat sekä nykyaikainen hankintaketju
- metsäluonnon ja vesistöjen tarjoamat ympäristöpalvelut

Vahvuksien pohjalta kehittämissuunnitelmaan on valittu kuusi painopistealuetta, joille on asetettu painopistekohtaiset kehittämistavoitteet. Tavoitteet sekä esimerkkejä mahdollisista toimenpiteistä on esitelty sivuilla 4–9.

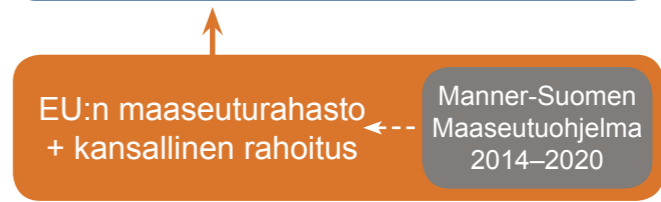
Kehittämissuunnitelmaa toteutetaan kohdentamalla rahoitusta toimenpiteisiin, joilla:



PAINOPISTEALUEET



Rahoitus yrityksille ja hanke-toimijoille



MAASEUTU 2020



Kuva: MMM/Mavi Martina Motzbäucher

Pohjois-Savon maaseudun visio vuonna 2020

Vuonna 2020 Pohjois-Savo on valtakunnallisesti ja kansainvälisesti tunnettu ruokamaakunta. Ruoantuotanto ja jalostus on ekotehokasta. Monipuolinen metsätalous on perustana vahvalle bioenergian tuotannolle. Uusiutumiskykyiset yritykset ja uudenlaiset yhteistyöverkostot ovat osa kestävästä ja viihtyisää rajattomien mahdollisuuksien maaseutua.

Perusmaatalous

Pohjois-Savoa kehitetään nurmen- ja maidon- tuotannon maan johtavaksi osaajaksi ja nautanlihan tuotannon osalta vahvaksi osaajaksi, jolla on hyvin toimivat kansalliset ja kansainväliset toimintaverkostot.

Tavoitteet

- Tilatason liiketaloudellinen kannattavuus paranee.
- Ravinnekierto tehostuu.
- Uudenlaisia yrityksiä syntyy.
- Varmistetaan alkutuotannon jatkuvuus.

ELY-keskus rahoittaa hankkeita, joissa koulutuksen, neuvonnan ja soveltavan tutkimuksen avulla varmistetaan, että maatilat ovat kannattavia ja hallitsevat koko alkutuotannon prosessin ”pellolta pankkiin”.

Maitotilojen rakennekehitys on Pohjois-Savossa nopeaa ja uusiin tuotantorakennuksiin on investoitu keskimääräistä enemmän.



Kuva: MMM/Mevi Martina Motzbäucher

Pohjois-Savon vahva alkutuotanto takaa raaka-aineen saatavuuden elintarvikkeiden jalostukseen.

ELY-keskus rahoittaa kannattavia, erikokoisia maatalainvestointeja ja edistää uusien yritysmuotojen kehittämistä ja mallintamista. ELY-keskus tukee sukupolvenvaihdoksia ja kannustaa sukupolvenvaihdosvaiheen tiloja hyödyntämään mm. yhteistyömahdollisuuksia.

Tavoitteet lukuina

Kehittämishankkeet	15 kpl, 8,5 milj. €
Koulutetut	800 kpl
Neuvontapalvelut	900 kpl

INVESTOINNIT

Lypsykarjanavetat (uudet+peruskorj.)	210 kpl, 29 milj. €
Lihakarjanavetat (uudet+peruskorj.)	132 kpl, 6 milj. €
Muut investoinnit	60 kpl, 1 milj. €

Nuorten viljelijöiden aloitustuki	240 kpl, 8 milj. €
-----------------------------------	--------------------

TUOTANTO

Maidontuotanto	340 milj. l/v	325 milj.l/v (2014)
Naudanlihan tuotanto	14 milj. kg/v	11,7 milj kg/v (2014)



Kuva: Suomenijoen seudun marjanviljelijäin yhdistys ry Eeva Leppänen

Erikoismaatalous Pohjois-Savossa perustuu tehokkaaseen marjanviljelyyn ja avomaanvihannesten tuotantoon sekä yrttien viljelyyn.

Erikoismaatalous

Pohjois-Savon asemaa marjojen ja avomaanvihannestuotannon edelläkävijänä vahvistetaan mm. luomalla maakuntaan marjantutkimuksen ja neuvonnan huippuosaamisverkosto, jossa vahva osaaminen tuo kilpailuetua marjaelinkeinolle.

Tavoitteet

- Erikoismaatalouden harjoittajien osaaminen vahvistuu vastaamaan alan kehittämishaasteisiin ja tuotantotavoitteisiin.
- Kotimainen, puhdas taimituotanto kehittyi.
- Luodaan maakunnallinen erikoismaatalouden tuottajaorganisaatio, joka yhdessä tuottajaverkoston kanssa varmistaa tuotteiden markkinoinnin.
- Kehitetään ja vakiinnutetaan marjanviljelyn koetilatoimintaa.

ELY-keskus rahoittaa hankkeita, joilla soveltavan tutkimuksen ja neuvonnan avulla parannetaan erikoismaatalouden kannattavuutta ja toimintaympäristöä. ELY-keskus tukee kannattavia investointeja niin uusien yritysten alkuinvestoinneissa kuin yritysten kehittämis- ja laajentumisvaiheissa.

Tavoitteet lukuina

Kehittämishankkeet	8 kpl, 2,5 milj. €
Koulutetut	200 kpl
Neuvontapalvelut	100 kpl

TUOTANTO

Mansikan satotaso	6 800 kg/ha	5187 kg/ha (2014)
Mansikan tuotantoala	900 ha	812 ha (2014)
Muiden marjojen tuotantoala	580 ha	400 ha (2014)

Elintarvikejalostus

Pohjois-Savon tavoitteena on olla valtakunnallisesti ja kansainvälisesti tunnettu ruoka-maakunta. Vahvana maidon-, ja marjantuotantoalueena Pohjois-Savolle on tärkeää, että myös elintarvikkeita jalostavat yritykset sijoittuvat maakuntaan.



Kuva: MMM/Mavi Jarkko Laaksonen

Lähi- ja luomuruoan arvostuksen kasvu tuo uusia mahdollisuuksia elintarvikkeita jalostaville yrityksille.

Tavoitteet

- Osaaminen ja ammattimaisuus toimialalla kasvaa sekä alan yritysten kehittämismahdollisuudet paranevat.
- Uuden tiedon, tuotekehitysoosaamisen ja teknologian saatavuus sekä tuotekehitysprosessien kokonaisuus paranee.
- Pohjoissavolaisia tuotteita saadaan kotimaisille ja kansainvälisille markkinoille.

Ruokaketjun kolmannen vaiheen, elintarvikejalostuksen maakunnallista osaamiskeskittymää vahvistetaan tutkimuksella, koulutuksella, neuvonnalla ja yritysten välisellä yhteistyöllä. ELY-keskus vahvistaa pohjoissavolaista ruokaketjua maakunnallisella markkinointihankkeella. ELY-keskus tukee yritysten alku-, kehittämis- ja laajennusinvestointeja. Yritysten strategista osaamista edistetään ja varmistetaan, että tuotekehitysoosaamista on saatavilla. Edistetään erityisesti uusien yritysten uusien tuotteiden tuloa markkinoille ja innovatiivisten tuotteiden vientitoimintaa.

Tavoitteet lukuina

Kehittämishankkeet	5 kpl, 2,6 milj. €
Yritystuet	6,1 milj. €
Uudet yritykset	10 kpl
Uudet työpaikat	60 kpl
Uudet tuotteet	30 kpl
Tuetut toimivat yritykset	40 kpl
Uudet yhteistyöverkostot	5 kpl

Metsäketju – puuntuotanto, bioenergia ja metsien tarjoamat ympäristöpalvelut

Tavoitteena on vahvistaa osaamista ja varmistaa kestävä puuntuotanto, puun monipuolinen käyttö sekä metsän tarjoamat ympäristöpalvelut. Pohjois-Savon alueellisen metsäohjelman (2012) päämääränä on metsiin perustuvan liiketoiminnan vahvistuminen ja tuotannon arvon kasvu, mihin tämän kehittämissuunnitelman toimenpiteet pyrkivät vastaamaan.

Tavoitteet

- Metsien monipuolinen käyttö tehostuu.
- Metsänomistajien osaaminen vahvistuu.
- Yhteistyöhön perustuva metsäketju kehittyy toimivaksi ja kannattavaksi.
- Bioenergiaan perustuva liiketoiminta kasvaa.

ELY-keskus rahoittaa hankkeita, joilla edistetään tutkimustiedon jalkautumista metsätalouden harjoittajille, kehitetään eri toimijoiden välistä yhteistyötä sekä parannetaan metsävaratiedon käyttöä. Hajautetun energiantuotannon sekä bioenergiaan perustuvan liiketoiminnan kasvua edistetään. ELY-keskus rahoittaa yrityksiä ja hankkeita, joissa esimerkiksi käytetään ja jatkojalostetaan kotimaista puuta tai tuotetaan metsien tarjoamia ympäristöpalveluita.

Tavoitteet lukuina

Kehittämishankkeet	5 kpl, 1,7 milj. €
Uudet verkostot ja toimintamallit	5 kpl
Käyttöön otetut innovaatiot	5 kpl



Kuva: Jari Sihvonen/ Maaseutuohjelman tiedotus ja viestintä Pohjois-Savossa -hanke

Puun monikäytön ympärille on luotavissa runsaasti uutta yritystoimintaa.



Monipuolinen maaseutuyrittäjyys

Pohjois-Savon yritystoiminnan kehittäminen pohjautuu maakunnan vahvojen toimialojen tarpeisiin. Ohjelmakaudella 2014–2020 tavoitteena on, että jo toimivista yrityksistä löytyy kehittymishalukkuutta kasvuun kansallisille ja kansainvälisille markkinoille sekä uudenlaisia yrityksiä uusille toimialoille.

Tavoitteet

- Koulutus vastaa yritysten tarpeisiin ja kasvattaa yrittäjyyteen.
- Alueella on positiivinen, yritysten perustamista ja kasvua tukeva ilmapiiri sekä toimiva yhteistyö.
- Uutta yritystoimintaa syntyy maaseudulle.
- Yritykset tuottavat ja hyödyntävät uusia innovaatioita.

Maakunnan yrittäjyyden vahvistamiseksi erityisesti nuoria kannustetaan ja valmennetaan yritysideoiden toteuttamisessa ja kaupallistamisessa. Pienten ja mikroyritysten toiminta-edellytyksiä, kasvua ja jatkuvuutta parannetaan yritystukien avulla sekä edistetään uusien yritysten perustamista. Yrityksiä tuetaan osaamistarpeiden tunnistamisessa ja kehittämisessä mm. hyödyntämällä verkostoja ja toimialojen rajat ylittävää yhteistyötä. Tutkimuksen ja yritysten välistä yhteistyötä ja tutkimustiedon siirtymistä yritysten käyttöön edistetään. Yritysten kehitystyön tehostamiseksi hyödynnetään palvelumuotoilua ja kysyntälähtöistä tuotteistamista. Maaseudun palveluiden tuottamiseksi tietoverkkojen ja teknologian monipuolista hyödyntämistä edistetään.

Monella toimialalla on tilaa uusille yrityksille. Pohjois-Savossakin kaivataan uusia avauksia uusilta toimialoilta.

Tavoitteet lukuina

Kehittämishankkeet	10 kpl, 2,2 milj. €
Yritystuet	17,2 milj. €
Aloittavat yritykset	130 kpl
Perustamistuki aloittavat yritykset	80 kpl
Kokeiluhankkeet	40 kpl
Yritysten investoinnit	300 kpl
Toteutettavuus selvitys	40 kpl
Uudet työpaikat	600 kpl



Maaseudun infrastruktuuri, kuten palvelut ja liikenneyhteydet (sis. tietoliikenteen) ovat elintärkeitä maaseudun yritystoiminnalle. Nopeat tietoliikenneyhteydet haja-asutusalueella parantaa maaseudun saavutettavuutta ja vetovoimaisuutta.

Maaseudun kestävä aluerakenne

Maaseudun kestävä aluerakenne on perustana myös alueen elinkeinotoiminnan kehittymiselle ja kilpailukyvyille. Tavoitteena on vahvistaa maaseudun elinvoimaisuutta sekä vetovoimaisuutta maaseudun säilyttämiseksi asuttuna sekä parantaa yritystoiminnan edellytyksiä maaseudulla.

Tavoitteet

- Maaseudun vetovoimaisuus asuinpaikkana vahvistuu; kirkonkylät ovat elinvoimaisia lähipalvelukeskuksia ja maakunnassa on aktiivisia kyliä.
- Maaseutuohjelman viestintä on avointa ja suunnitelmallista.
- Hyödynnetään maakunnan omaleimaista kulttuuria sekä maaseutua koskevaa tutkimustietoa.

ELY-keskus yhdessä paikallisten Leader-ryhmien kanssa rahoittaa hankkeita, joilla maaseudun elinvoimaisuutta vahvistetaan. Paikallista päätöksentekoa ja lähidemokratiaa vahvistetaan sekä luodaan uusia palvelumalleja palveluiden saavutettavuuden turvaamiseksi. Maakunnan omaleimaisen kulttuurin säilyttämistä ja näkyvyyttä edistetään mm. luontoarvoja ja kulttuuria hyödyntämällä elinkeinotoiminnassa.

Hankerahoituksella voidaan myös rakentaa nopeita tietoliikenneyhteyksiä haja-asutusalueille tai lisätä yrittäjien ympäristötietoisuutta. Lisäksi yrittäjiä kannustetaan aktiivisesti ympäristötukien hyödyntämiseen.

Tavoitteet lukuina

Yleishyödylliset kehittämishankkeet	7 kpl, 1 milj. €
Yleishyödylliset investointihankkeet	7 kpl, 1,2 milj. €

Maaseutuohjelman rahoitus

Pohjois-Savon ELY-keskus rahoittaa maatalojen, maataloustuotteiden ensiasteen jalostusta harjoittavien pk-yritysten ja maaseudun mikroyritysten investointeja ja kehittämistä. Se myöntää tukea myös elinkeinoja kehittäville ja maaseudun elinvoimaisuutta lisääville hankkeille.

Pohjois-Savo on kokonaisuudessaan maaseutuohjelman toteutusalue lukuun ottamatta Kuopion ja Varkauden keskusta-alueita. Pohjois-Savon ELY-keskus ja Leader-ryhmät ovat sopineet alueiden rajauksista yhteisesti Kuopion ja Varkauden kanssa.



Tuet maataloille

ELY-keskus myöntää tukia maatalojen investointeihin ja toiminnan kehittämiseen. Investointitukien avulla pyritään kehittämään ja tukemaan maatalojen rakennetta ja kilpailukykyä. Nuoren viljelijän aloitustuella rahoitetaan maatiloja sukupolven- ja omistajanvaihdoksissa.

Ei-tuotannollisen investoinnin korvausta voi hakea kosteikkojen perustamiseen sekä perinnebiotooppien ja luonnonlaidunten alkuraivaukseen ja aitaamiseen.

Neuvo2020 on uusi maatalojen neuvontajärjestelmä, jonka neuvontapalvelut on tarkoitettu kaikille viljelijöille.

Kysy lisää

Juha Ikaheimo
Ylitarkastaja
juha.ikaheimo(at)ely-keskus.fi
0295 026 010

Yritystuki

Perustamistuki

Jos olet perustamassa yritystä ja sinulla on jo valmiiksi hiottu liiketoimintasuunnitelma, voit hakea yrityksen perustamistukea. Perustamistueella voit hankkia esimerkiksi asiantuntija- ja neuvontapalveluita. Perustamistuki helpottaa yritystoiminnan aloittamista ja rohkaisee uutta yrittäjää yrityksen alkutaipaleella. Perustamistukea voi saada enintään 35 000 € ja se maksetaan 2–3 erässä.

Investointituki

Investointitukea voi hakea uusien koneiden hankintaan, rakentamiseen sekä aineettomiin investointeihin, kuten ohjelmistoihin tai patenteihin. Erityisesti syytä voidaan tukea myös rakennusten hankintaa. Tukea voi saada 20–35 % kustannuksista. Ennen investoinnin toteuttamista tukea voi hakea investoinnin edellytysten selvittämiseen ja suunnitteluun. Tukea investoinnin edellytysten selvittämiseen voi saada 40–50 %.

Kysy lisää

Pekka Stjerna
Yritysasiantuntija
pekka.stjerna(at)ely-keskus.fi
0295 026 625

Eija Saarinen
Maaseutuasiantuntija
eija.e.saarinen(at)ely-keskus.fi
0295 026 623

Muista, että yritys- tai hanketukihakemuksesi on tultava vireille ennen hankkeen aloittamista!

HUOM! Maatilarahoituksen osalta tarvitset tukipäätöksen ennen aloittamista!

Hanketuki

Kehittämishankkeilla voi toteuttaa monia ideoita, jotka parantavat maaseudun elinkeinoja, palveluja ja elämänlaatua. Hankkeen tuloksista hyötyvät maa- ja metsätalousyrittäjät sekä muut maaseudun yrittäjät ja asukkaat.

Hanketukea voivat hakea julkis- tai yksityisoikeudelliset yhteisöt. Sitä voidaan myöntää esim. työntekijöiden palkkakustannuksiin, asiantuntijoiden palkkioihin tai ostopalvelujen hankintaan, matkakustannuksiin, yhteisten tilojen kunnostamiseen tai rakenteiden rakentamiseen.

Kehittämishanke voi olla:

Koulutusta ja / tai tiedotusta
(koulutushanke tai tiedonvälityshanke)

- Toimenpiteet voivat olla esim. ammatillista ryhmäkoulutusta yrittäjille liiketoiminnan kehittämisestä, tiedonvälitystä yrittäjille ja asukkaalle uusista palvelumenetelmistä tai energia- ja ympäristötietouden lisäämisestä.
- Tukitaso sisällöstä riippuen 70–100 %.

Yhteistyötä elinkeinojen kehittämiseksi
(yhteistyöhanke)

- Hankkeessa voidaan kehittää osapuolten aitona yhteistyönä esim. uusia tuotteita ja menetelmiä biotaloudessa tai energian säästöä ja ympäristön tilaa parantavia menetelmiä tai mikroyritykset voivat kehittää toimialansa kannattavuutta.
- Tukitaso sisällöstä riippuen 60–100 %.

Maaseudun palvelujen ja kylien kehittämistä tai investointeja (yleishyödyllinen kehittämis- tai investointihanke)

- Hankkeessa voidaan esim. kehittää uusia tapoja tuottaa maaseudun palveluja, lisätä maaseudun asukkaiden hyvinvointia ja toimintaa, parantaa asuinympäristöä tai kunnostaa yhteisiä tiloja.
- Tukitaso sisällöstä riippuen 70–100 %.

Kysy lisää

Eija Saarinen
Maaseutuasiantuntija
eija.e.saarinen(at)ely-keskus.fi
0295 026 623

Tuulikki Vesterinen
Leader -asiantuntija
tuulikki.vesterinen(at)ely-keskus.fi
0295 026 639

Hae rahoitusta

Ota yhteyttä Pohjois-Savon ELY-keskuksen asiantuntijaan ja esitä ideasi. Asiantuntija neuvovat hakemuksen tekemisessä. Tee hakemus sähköisesti Hyrrä-palvelussa. Kirjautuaksesi Hyrrään tarvitset Katso-tunnisteen, jonka voit hakea osoitteesta yritys.tunnistus.fi. Lisätietoa Hyrrästä ja Katso-tunnisteesta löytyy Mavin sivuilta.



Paikalliseen kehittämiseen voit hakea rahoitusta Leader -ryhmiltä. Ota tällöin yhteyttä oman alueesi Leader-ryhmään:

- Kehittämisyhdistys Kalakukko ry. www.kalakukkory.fi
- Kehittämisyhdistys Mansikka ry. www.mansikkary.fi
- Ylä-Savon Veturi ry. www.ylasavonveturi.fi



Hakemusten käsittely ja päätöksenteko

- Haku on jatkuvaa, mutta hakemukset käsitellään ELY-keskuksessa valintajakoittain.
- Valintajaksot löytyvät ELY-keskuksen nettisivuilta www.ely-keskus.fi ► Pohjois-Savo ► elinkeinot ► maaseutuelinkeinot.
- Rahoitettavien hankkeiden valinnassa ELY-keskus käyttää valtakunnallisia valintakriteereitä.
- Valintakriteerien tarkoitus on taata hakijoiden avoin ja tasa-puolinen kohtelu sekä varojen kohdentuminen hankkeisiin, jotka parhaiten toteuttavat valtakunnallisen ohjelman ja alueellisen suunnitelman painotuksia.
- Valintakriteereihin voit tutustua osoitteessa www.mavi.fi ► tuet ja palvelut ► hanketoimija ► valintaperusteet.
- Päätöksentekoa ohjaavat lisäksi EU:n ja kansalliset säädökset.
- Hakuprosessi on kuvattu takasivulla.

Katso myös

www.ely-keskus.fi
www.maaseutu.fi
www.mavi.fi

Ideasta tuloksiksi – näin hanke- ja yritystukien hakuprosessi etenee

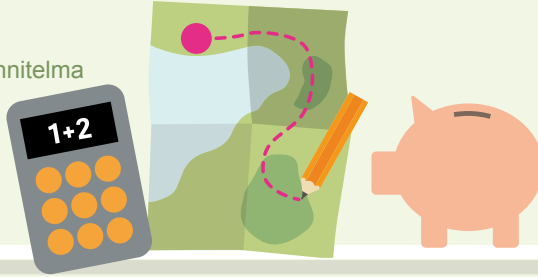
1 Ota yhteyttä ELY-keskukseen tai Leader-ryhmään ja esitä ideasi.



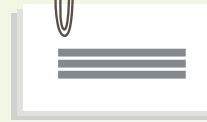
2 Jatka idean kehittelyä, asiantuntijat auttavat.



3 Laadi hankesuunnitelma ja budjetti.



4 Kokoa tarvittavat liitteet.

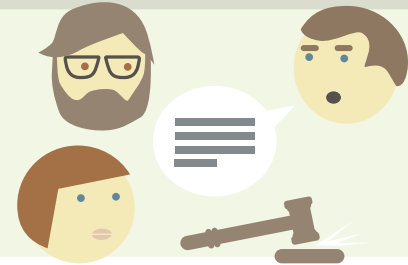


5 Tee hakemuksesi sähköiseen asiointipalvelu Hyrrään.



6 Saat ilmoituksen, kun hakemuksesi on tullut vireille. Tästä hetkestä lähtien voit aloittaa hankkeen toteuttamisen omalla riskillä ja hankkeelle voi syntyä kuluja.

7 Viranomainen käsittelee hakemuksesi. Se pisteytetään valintaperusteiden pohjalta. Jos haet tukea Leader-ryhmän kautta, ryhmän hallitus käsittelee hakemuksesi ja antaa siitä lausunnon. Tarvittaessa sinulta pyydetään lisätietoja.



8 Saat päätöksen. Tutustu siihen huolellisesti.



Jos päätös on myönteinen, siirry kohtaan 9. Jos päätös on kielteinen, palaa kohtaan 2.

9 Noudata päätöksessä esitettyjä määräaikoja, kun toteutat hanketta ja haet maksatusta.



10 Mieti jo ennalta, miten hankkeesi tulokset jäävät elämään hankkeen jälkeen. Voisivatko hankkeesi opit ja oivallukset hyödyttää myös muita toimijoita?



Euroopan maaseudun kehittämisen maatalousrahasto: Eurooppa investoi maaseutualueisiin



Pohjois-Savon elinkeino-,
liikenne- ja ympäristökeskus
Kallanranta 11
PL 2000, 70101 KUOPIO
puh. 0295 026 500
www.ely-keskus.fi/pohjois-savo

 Elinkeino-, liikenne- ja
ympäristökeskus

www.ely-keskus.fi