



Elinkeino-, liikenne- ja  
ympäristökeskus



TE-palvelut  
tjänster | services



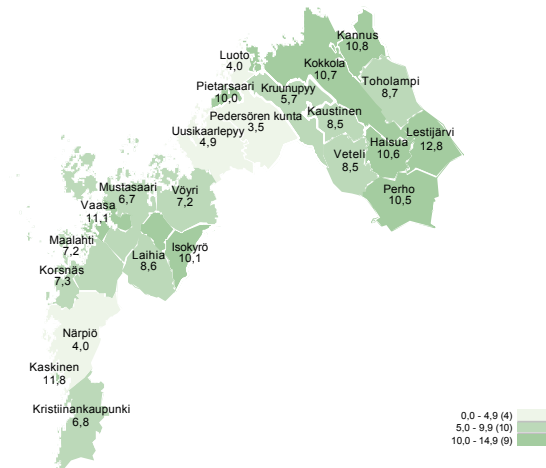
POHJANMAA

# Työllisyyskatsaus

Huhtikuu 2016

# Huhtikuussa 10 577 työtöntä työnhakijaa

Työttömien työnhakijoiden osuus työvoimasta kunnittain



TEM Työnvälitystilasto / Työ- ja elinkeinoministeriö, Työnvälitystilasto

Pohjanmaan työ- ja elinkeinotoimistossa oli huhtikuun lopussa yhteensä 10 577 työtöntä työnhakijaa. Se on 622 enemmän kuin vuotta aikaisemmin. Työttömien työnhakijoiden määrä väheni edellisestä kuukaudesta 364:lla. Pohjanmaan ELY-keskusalueen työttömien työnhakijoiden osuus työvoimasta on edelleen maan alhaisin (9 %). Etelä-Pohjanmaalla vastaava luku on 10,3 % ja koko maassa 13 %.

Maaliskuuhun verrattuna työttömien työnhakijoiden osuus työvoimasta laski 0,3 prosenttiyksikköä koko maassa ja Pohjanmaalla.

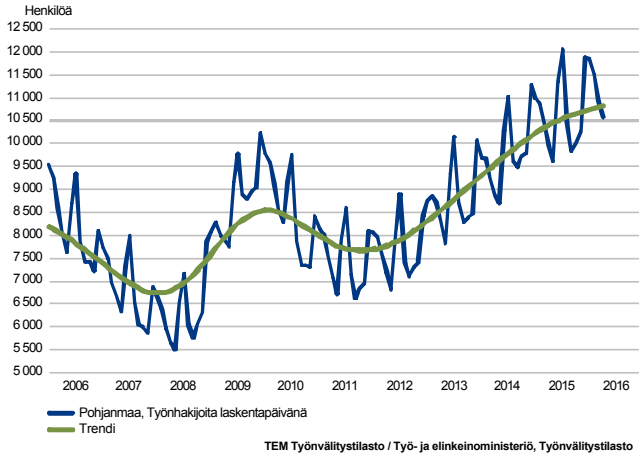
Tiedot ilmenevät työ- ja elinkeinoministeriön Työnvälitystilastosta.

## Trendit:

- Pohjanmaalla edelleen maan alhaisin työttömyysaste, 9 %.
- Pohjanmaan työttömyysaste on 4 prosenttiyksikköä alhaisempi kuin koko maassa.
- TE-toimistoon ilmoitettiin huhtikuussa uusia avoimia työpaikkoja 354 enemmän kuin vuosi sitten.
- Työttömien työnhakijoiden määrä kasvoi erityisesti Vaasan seutukunnassa.
- Työttömien työnhakijoiden määrä kasvoi eniten 25-29 ja 60-64 -vuotiaiden ikäryhmissä.
- Miesten työttömyys on laskenut naisten työttömyyttä nopeammin alkuvuonna.
- Työllistymistä edistävissä palveluissa olevien määrä kasvoi edelleen.

## Työttömät työnhakijat

TYÖTTÖMÄT TYÖNHAKIJAT KUUKAUSITTAIN JA TRENDI  
Pohjanmaa

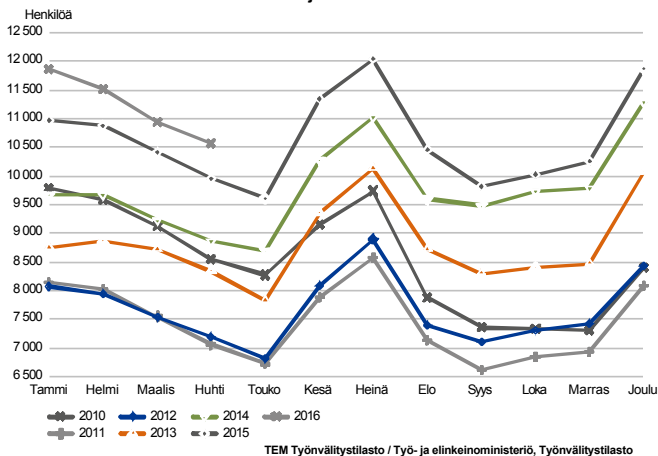


### Työttömien työnhakijoiden määrä lisääntyi edelleen edelliseen vuoteen verrattuna

Pohjanmaan työ- ja elinkeinotoimistossa oli huhtikuun lopussa 10 577 työtöntä työnhakijaa, mikä on 622 enemmän kuin vuotta aikaisemmin. Maaliskuuhun verrattuna työttömien työnhakijoiden määrä väheni kuitenkin 364:lla.

Työttömyyden kasvu (+ 6,2%) oli suurinta Pohjanmaan ELY-keskuksen alueella verrattuna muihin ELY-alueisiin.

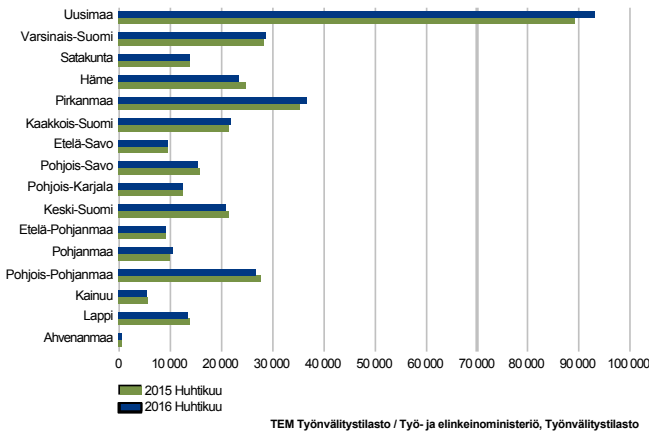
TYÖTTÖMÄT TYÖNHAKIJAT, KUUKAUSIVERTAILU  
Pohjanmaa





## Työttömät työnhakijat seutukunnittain

TYÖTTÖMÄT TYÖNHAKIJAT  
ELY-keskuksittain



TEM Työnvälitystilasto / Työ- ja elinkeinoministeriö, Työnvälitystilasto

### Työttömyys kasvoi edelleen

Työttömien työnhakijoiden määrä nousi huhtikuussa edellisen vuoden vastaavasta ajankohdasta koko maassa 0,7 %. Eniten työttömyys kasvoi Pohjanmaalla (6,2 %) ja Uudellamaalla (4,4 %). Etelä-Pohjanmaalla työttömyys laski hieman (-0,5 %).

Työttömien työnhakijoiden määrä alueen seutukunnissa kasvoi eniten Vaasan ja Pietarsaaren seutukunnassa ja väheni Suupohjan rannikkoseudulla ja Kyrönmaalla.

### Työttömät työnhakijat ja avoimet työpaikat TE-toimistossa seutukunnittain

Seutukunta	Työttömät työnhakijat			Muutos		Työttömistä työnhakijoista lomautetut		Työttömien työnhakijoiden osuus työvoimasta		Muutos		
	Huhti 2016	Maalis 2016	Huhti 2015	Huhti 2016	Huhti 2015	työn-	työn-	Huhti 2016	Maalis 2016	Huhti 2015	Huhti 2016	Huhti 2015
Kyrönmaa	546	571	556	-10	-2	85	9,2	47	87	58	-11	-19
Vaasa	4 804	4 941	4 310	494	11	493	9,7	741	694	1 011	-270	-27
Suupohjan rannikkoseutu	444	471	488	-44	-9	82	5,6	70	69	58	12	21
Pietarsaari	1 522	1 585	1 422	100	7	147	6,6	128	115	183	-55	-30
Kaustinen	636	642	602	34	6	92	9,2	105	78	96	9	9
Kokkola	2 625	2 731	2 577	48	2	215	10,7	374	360	334	40	12
Pohjanmaa	10 577	10 941	9 955	622	6	1 114	9,0	1 465	1 403	1 740	-275	-16

## Työttömät työnhakijat kunnittain

Työttömien työnhakijoiden määrä Pohjanmaan ELY-alueen kunnissa kasvoi määrällisesti eniten Vaasassa ja Mustasaarella. Työttömien työnhakijoiden määrä laski eniten Kaskisissa.

Työttömien työnhakijoiden osuus työvoimasta oli suurinta Lestijärvellä (12,8 %) ja suurimmista kaupungeista Vaasassa (11,1 %). Kokkolan työttömyysaste oli 10,7 % ja Pietarsaaren 10 %. Alhaisinta työttömien työnhakijoiden osuus työvoimasta oli Pedersöressä (3,5 %).

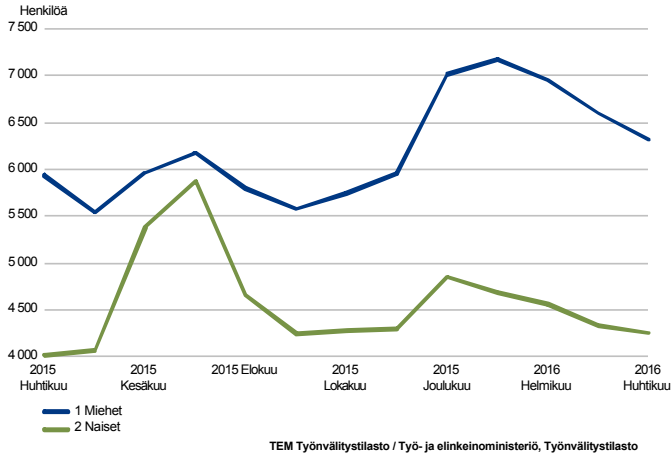
Avoimien työpaikkojen määrä on vuodentakaiseen verrattuna lisääntynyt määrällisesti eniten Kokkolassa. Vaasassa avoimien työpaikkojen määrä laski määrällisesti eniten edellisen vuoden huhtikuuhun verrattuna.

### Työttömät työnhakijat ja avoimet työpaikat TE-toimistossa kunnittain

Kunta	Työttömät työnhakijat			Muutos		Työttömistä työnhakijoista lomautetut		Työttömien työnhakijoiden osuus työvoimasta		Avoimet työpaikat			Muutos			
	Huhti 2016	Maalis 2016	Huhti 2015	Huhti 2016	Huhti 2015	Huhti 2016	Huhti 2015	Huhti 2016	Maalis 2016	Huhti 2015	Huhti 2016	Maalis 2016	Huhti 2015	Huhti 2016	Huhti 2015	
	Työttömät työnhakijat			%		%		Avoimet työpaikat			%					
Halsua	53	56	37	16	43	18	10,6	7	..	..	..	..	..	..	..	..
Isokyrö	218	224	217	1	0	23	10,1	32	40	34	-2	-6	-2	-6	-2	-6
Kannus	275	312	276	-1	0	38	10,8	29	39	34	-5	-15	-5	-15	-5	-15
Kaskinen	68	60	94	-26	-28	13	11,8	12	..	5	7	140	7	140	7	140
Kaustinen	174	164	173	1	1	23	8,5	57	32	35	22	63	22	63	22	63
Kokkola	2 350	2 419	2 301	49	2	177	10,7	345	321	300	45	15	45	15	45	15
Korsnäs	75	58	67	8	12	35	7,3	6	..	5	1	20	1	20	1	20
Kristiinankaupunki	201	216	215	-14	-7	33	6,8	25	20	26	-1	-4	-1	-4	-1	-4
Kruunupyö	179	180	162	17	10	21	5,7	11	10	14	-3	-21	-3	-21	-3	-21
Laihia	328	347	339	-11	-3	62	8,6	15	47	24	-9	-37	-9	-37	-9	-37
Lestijärvi	42	36	33	9	27	6	12,8	..	6	..	..	..	..	..	..	..
Luoto	92	99	71	21	30	11	4,0	..	..	..	..	..	..	..	..	..
Maalahti	191	195	176	15	9	32	7,2	..	..	6	..	..	..	..	..	..
Mustasaari	644	649	575	69	12	105	6,7	56	85	17	39	229	39	229	39	229
Närpiö	175	195	179	-4	-2	36	4,0	33	47	27	6	22	6	22	6	22
Pedersören kunta	183	187	175	8	5	18	3,5	12	9	7	5	71	5	71	5	71
Perho	117	127	120	-3	-2	11	10,5	9	28	31	-22	-71	-22	-71	-22	-71
Pietarsaari	894	952	876	18	2	78	10,0	96	90	155	-59	-38	-59	-38	-59	-38
Toholampi	122	133	112	10	9	12	8,7	..	..	14	..	..	..	..	..	..
Uusikaarlepyy	174	167	138	36	26	19	4,9	6	..	5	1	20	1	20	1	20
Vaasa	3 665	3 798	3 304	361	11	275	11,1	675	586	967	-292	-30	-292	-30	-292	-30
Veteli	128	126	127	1	1	22	8,5	25	7	11	14	127	14	127	14	127
Vöyri	229	241	188	41	22	46	7,2	..	18	16	..	..	..	..	..	..
Pohjanmaa	10 577	10 941	9 955	622	6	1 114	9,0	1 465	1 403	1 740	-275	-16	-275	-16	-275	-16

## Työttömät työnhakijat sukupuolen ja ikäryhmän mukaan

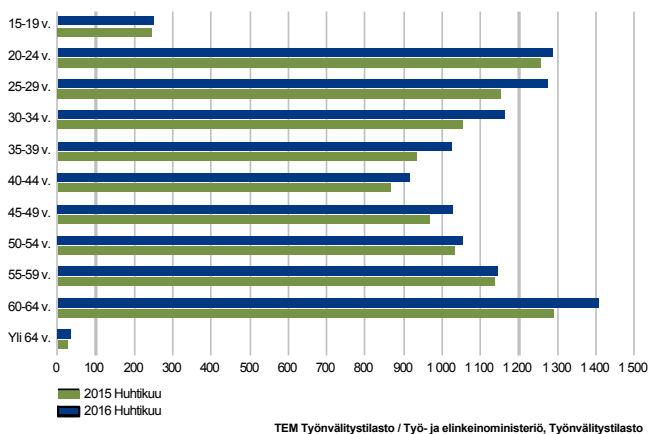
TYÖTTÖMÄT TYÖNHAKIJAT SUKUPUOLEN MUKAAN  
Pohjanmaa



### Miesten työttömyys on korkeampi kuin naisten

Työttömistä työnhakijoista oli miehiä 6 322 (60 %) ja naisia 4 255 (40 %). Maaliskuuhun verrattuna työttömien miesten määrä laski 289 henkilöllä ja työttömien naisten määrä 81 henkilöllä.

TYÖTTÖMÄT TYÖNHAKIJAT IKÄRYHMÄN MUKAAN  
Pohjanmaa



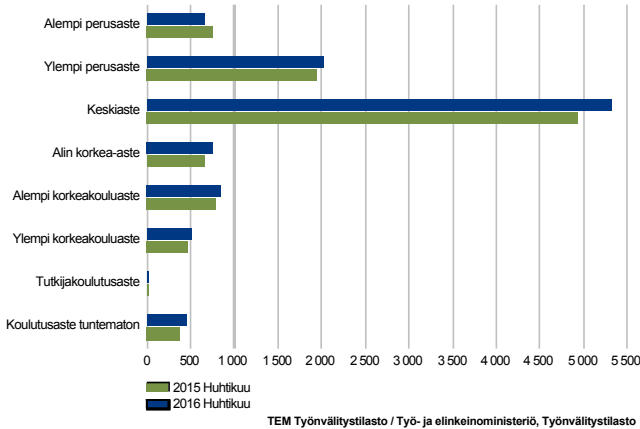
### Työttömyys kasvoi kaikissa ikäryhmissä

Huhtikuun lopussa alle 25-vuotiaita työttömiä työnhakijoita oli 1 537, mikä on 36 enemmän kuin edellisen vuoden huhtikuussa. Suhteellisesti työttömien työnhakijoiden määrä kasvoi eniten ikäryhmässä 25-29 (10,7 %) eli 123 henkilöllä.

Eniten työttömiä työnhakijoita oli ikäryhmässä 60-64 vuotiaat (1 408). Yli 50-vuotiaita oli työttömänä 3 641 eli 156 enemmän kuin vuotta aikaisemmin. Joka kolmas työtön työnhakija on yli 50-vuotias.

## Työttömät työnhakijat koulutusasteen ja ammattiryhmän mukaan

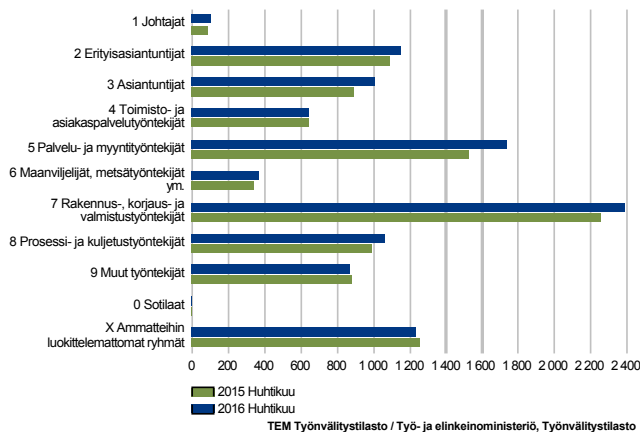
TYÖTTÖMÄT TYÖNHAKIJAT KOULUTUSASTEITTAIN  
Pohjanmaa



### Työttömyys lisääntyi erityisesti toisen asteen suorittaneilla

Koulutusasteittain tarkasteltuna työttömyys nousi edellisen vuoden huhtikuuhun verrattuna kaikilla muilla koulutusasteilla paitsi alemmalla perusasteella ja tutkijakoulutusasteella. Toisen asteen koulutuksen suorittaneita oli 372 enemmän työttömänä kuin vuosi sitten.

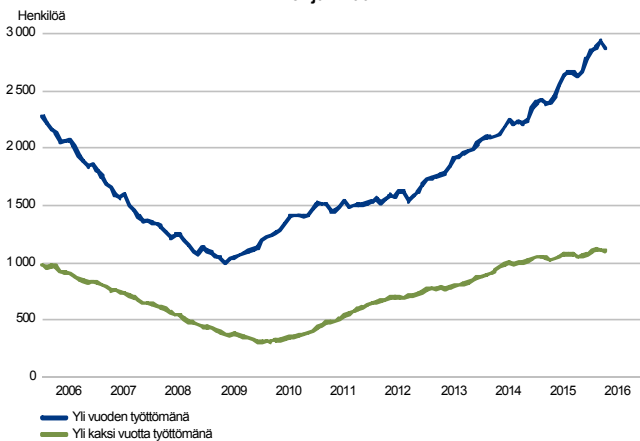
TYÖTTÖMÄT TYÖNHAKIJAT AMMATTIRYHMITTÄIN  
Pohjanmaa



### Työttömyys lisääntyi lähes kaikissa ammattiryhmissä

Ammattiryhmittäin tarkasteltuna työttömyys nousi edellisen vuoden huhtikuuhun verrattuna lähes kaikissa ammattiryhmissä; eniten palvelu- ja myyntityöntekijöiden, rakennus-, korjaus- ja valmistustyöntekijöiden sekä asiantuntijoiden ammattiryhmissä.

PITKÄAIKAISTYÖTTÖMÄT KUUKAUDEN LOPUSSA  
Pohjanmaa

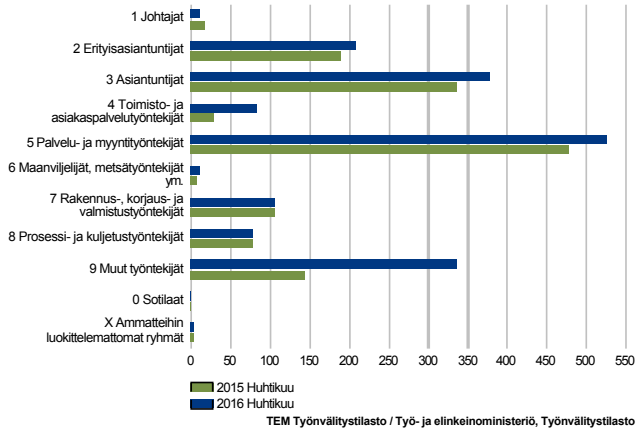


### Pitkäaikaistyöttömyys jatkoi kasvuaan

Huhtikuun lopussa yli vuoden yhtäjaksoisesti työttömänä olleita pitkäaikaistyöttömiä oli 2 870, mikä on 475 enemmän kuin vuotta aikaisemmin mutta kuitenkin 66 vähemmän kuin maaliskuussa. Yli kaksi vuotta yhtäjaksoisesti työttömänä olleita pitkäaikaistyöttömistä oli 1 107, mikä on 6 vähemmän kuin vuosi sitten.

## Avoimet työpaikat

UUDET AVOIMET TYÖPAIKAT  
Pohjanmaa



### Uusia avoimia työpaikkoja enemmän kuin vuosi sitten

Uusia avoimia työpaikkoja ilmoitettiin Pohjanmaan työ- ja elinkeinotoimistoon huhtikuun aikana 1 740, mikä on 354 enemmän kuin edellisen vuoden huhtikuussa.

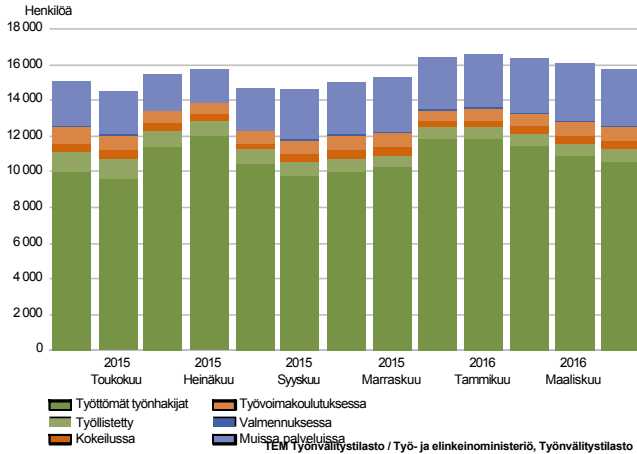
Kaikkiaan kuukauden aikana avoinna oli yhteensä 3 063 työpaikkaa, mikä oli 153 paikkaa (- 4,8 %) vähemmän kuin vuosi sitten.

Eniten kasvua uusissa avoimissa työpaikoissa oli muiden työntekijöiden (+ 192), toimisto- ja asiakaspalvelutyöntekijöiden ammateissa (+ 54) ja palvelu ja myyntityöntekijöiden ammateissa (+ 48). Uudet avoimet työpaikat vähenivät vuodentakaiseen verrattuna vain johtajien ja ammatteihin luokittelemattomien ammattiryhmässä.



## Palvelut

LAAJA TYÖTTÖMYYS  
Pohjanmaa

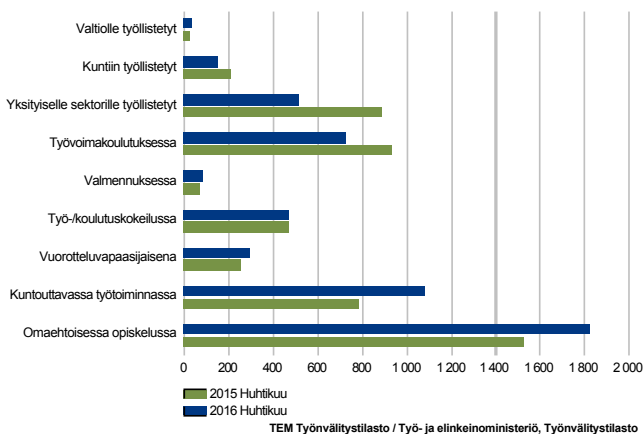


### Palveluissa olevien määrä kasvoi maaliskuuhun verrattuna

Huhtikuun lopussa aktiivintasteeseen laskettavien palveluiden piirissä oli 5 179 henkilöä, mikä on 10 enemmän kuin vuotta aikaisemmin. Maaliskuuhun verrattuna palveluissa olleiden määrä lisääntyi 35:lla. Aktiivintaste oli huhtikuun lopussa 33 % eli prosenttiyksikön alempi kuin vuotta aikaisemmin.

Laajan työttömyyden eli työttömien työnhakijoiden ja palveluissa olleiden yhteismäärä oli huhtikuun lopussa 15 756. Se on 632 enemmän kuin vuotta aikaisemmin. Laajan työttömyyden kasvu johtui työttömien työnhakijoiden määrän lisääntymisestä.

PALVELUISSA  
Pohjanmaa

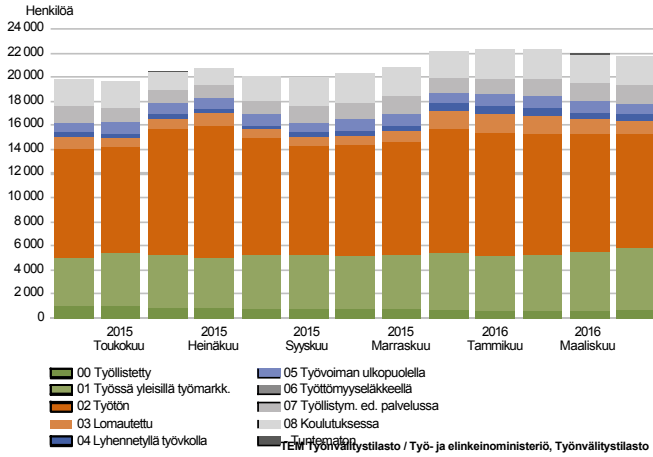


### Osallistuminen omaehtoiseen opiskeluun ja kuntouttavaan työtoimintaan lisääntyi

Omaehtoisessa opiskelussa oli 294 henkilöä enemmän kuin vuosi sitten, yhteensä 1 821. Kuntouttavaan työtoimintaan osallistui 297 henkilöä (+ 37,8 %) enemmän kuin viime vuoden huhtikuussa.

Työllistäminen palkkatuella on vähentynyt edelliseen vuoteen verrattuna 427 henkilöllä. Eniten väheni yksityisen sektorin työllistäminen, joka on vähentynyt 367 henkilöllä (- 41,5 %). Huhtikuussa työvoimakoulutukseen osallistui 721 henkilöä, joka oli 37 enemmän kuin maaliskuussa.

## Kaikki työnhakijat

TYÖNHAKIJAT RYHMITTÄIN  
Pohjanmaa

## Työnhakijoiden kokonaismäärä lisääntyi

Huhtikuun lopussa Pohjanmaan työ- ja elinkeinotoimistossa oli kaikkiaan 21 761 työnhakijaa, mikä on 1 924 enemmän kuin vuotta aikaisemmin.

Työnhakijoista oli työssä olevia 5 767, joista 5 073 oli yleisillä työmarkkinoilla ja 699 työ- ja elinkeinohallinnon palveluilla työllistettynä. Työllistettyjen määrä laski 359 henkilöllä (- 37,9 %) edellisen vuoden huhtikuuhun verrattuna.

Työnhakijoista oli työttömiä työnhakijoita 10 577, mikä on 622 enemmän kuin vuotta aikaisemmin. Työttömistä työnhakijoista oli huhtikuussa kokoaikaisesti lomautettuja 1 114 eli 174 enemmän kuin vuosi sitten huhtikuussa. Lyhennettyä työviikkoa tekeviä työnhakijoita oli lisäksi 536, mikä on 141 henkilöä (+ 35,7 %) enemmän kuin vuotta aikaisemmin.

Työllistymistä edistävässä palvelussa oli huhtikuussa 5 179 henkilöä, joka on 10 enemmän (+ 0,2 %) kuin vuosi sitten vastaavana ajankohtana.

## Yhteenvetotaulukko

TYÖLLISYYSTILANNE 2016 HUHTIKUUN LOPUSSA (I) JA  
TOIMISTOJEN TOIMINTA HUHTIKUUN AIKANA (II)  
ELY-KESKUS: POHJANMAA

I TILANNE KUUKAUDEN LOPUSSA	Huhti-16	Huhti-15	MUUTOS LKM.	MUUTOS %
<b>A. TYÖNHAKIJAT</b>				
1. Työttömät työnhakijat	10 577	9 955	622	6,2
joista kokoaikaisesti lomautetut	1 114	940	174	18,5
2. Lyhennetyllä työviikolla	536	395	141	35,7
3. Työssä olevat yhteensä	5 767	5 056	711	14,1
joista yleisillä työmarkkinoilla	5 073	4 003	1 070	26,7
joista työllistettynä	694	1 053	-359	-34,1
4. Työvoiman ulkopuolella	4 881	4 426	455	10,3
joista työllistymistä edist.palvelussa	1 564	1 259	305	24,2
joista koulutuksessa	2 402	2 271	131	5,8
5. Työttömyyseläkettä saavat	0	5	-5	-100,0
<b>1-5 Kaikki työnhakijat yhteensä</b>	<b>21 761</b>	<b>19 837</b>	<b>1 924</b>	<b>9,7</b>
<b>B. TYÖVOIMAN KYSYNTÄ</b>				
1. Avoimet työpaikat yhteensä	1 465	1 740	-275	-15,8
joista yli kuukauden avoinna olleet	487	862	-375	-43,5
joista yli 2 kuukautta avoinna olleet	267	618	-351	-56,8
<b>C. PALVELUISSA</b>				
1. Valtiolle työllistetyt	31	28	3	10,7
2. Kuntiin työllistetyt	150	213	-63	-29,6
3. Yksityiselle sektorille työllistetyt	518	885	-367	-41,5
<b>1-3 Työllistetyt yhteensä</b>	<b>699</b>	<b>1 126</b>	<b>-427</b>	<b>-37,9</b>
4. Työvoimakoulutuksessa	721	929	-208	-22,4
5. Valmennuksessa	87	73	14	19,2
6. Työ-/koulutuskokeilussa	472	474	-2	-0,4
7. Vuorotteluvapaasijaisena	297	255	42	16,5
8. Kuntouttavassa työtoiminnassa	1 082	785	297	37,8
9. Omaehtoisessa opiskelussa	1 821	1 527	294	19,3
<b>1-9 Palveluissa yhteensä</b>	<b>5 179</b>	<b>5 169</b>	<b>10</b>	<b>0,2</b>
<b>D. TYÖTTÖMYYDEN RAKENNE</b>				
1. Työttömät naiset	4 255	4 018	237	5,9
2. Työttömät miehet	6 322	5 937	385	6,5
3. Alle 25-vuotiaat työttömät	1 537	1 501	36	2,4
4. Yli 50-vuotiaat työttömät	3 641	3 485	156	4,5
5. Pitkäaikaistyöttömät	2 870	2 395	475	19,8
6. Ulkomaalaiset työttömät	1 032	926	106	11,4
<b>E. TOIMEENTULOTURVA</b>				
1. Työttömiä työttömyyskassojen jäseniä	4 927	4 636	291	6,3
<b>II TOIMINTA KUUKAUDEN AIKANA</b>				
1. Työttömät työnhakijat	11 970	11 375	595	5,2
2. Muut työnhakijat	10 623	9 369	1 254	13,4
<b>1-2 Työnhakijat yhteensä</b>	<b>22 593</b>	<b>20 744</b>	<b>1 849</b>	<b>8,9</b>
3. Kuukauden kaikki työpaikat	3 063	3 216	-153	-4,8
Kuukauden uudet työpaikat	1 740	1 386	354	25,5
Täyttyneet työpaikat	254	409	-155	-37,9
joista toimiston hakijalla täytt.	113	195	-82	-42,1
4. Alkaneet työttömyysjaksot	1 565	1 449	116	8,0
5. Päättyneet työttömyysjaksot	1 662	1 733	-71	-4,1
6. Uudet työllistämiset	125	146	-21	-14,4
7. Aloittanut työvoimakoulutuksen	100	129	-29	-22,5

## Ulkomaalaisten yhteenvetotaulukko

ULKOMAALAISTEN TYÖLLISYYSTILANNE 2016 HUHTIKUUN LOPUSSA (I) JA  
TOIMISTOJEN TOIMINTA HUHTIKUUN AIKANA (II)  
ELY-KESKUS: POHJANMAA

I TILANNE KUUKAUDEN LOPUSSA	Huhti-16	Huhti-15	MUUTOS LKM.	MUUTOS %
<b>A. TYÖNHAKIJAT</b>				
1. Työttömät työnhakijat	1 032	926	106	11,4
joista kokoaikaisesti lomautetut	83	62	21	33,9
2. Lyhennetyllä työviikolla	17	15	2	13,3
3. Työssä olevat yhteensä	502	386	116	30,1
joista yleisillä työmarkkinoilla	449	325	124	38,2
joista työllistettynä	53	61	-8	-13,1
4. Työvoiman ulkopuolella	1 312	1 254	58	4,6
joista työllistymistä edist.palvelussa	249	204	45	22,1
joista koulutuksessa	975	962	13	1,4
5. Työttömyyseläkettä saavat	0	0	0	0,0
<b>1-5 Kaikki työnhakijat yhteensä</b>	<b>2 863</b>	<b>2 581</b>	<b>282</b>	<b>10,9</b>
<b>C. PALVELUISSA</b>				
1. Valtiolle työllistetyt	..	0	..	..
2. Kuntiin työllistetyt	16	14	2	14,3
3. Yksityiselle sektorille työllistetyt	37	49	-12	-24,5
<b>1-3 Työllistetyt yhteensä</b>	<b>55</b>	<b>63</b>	<b>-8</b>	<b>-12,7</b>
4. Työvoimakoulutuksessa	332	387	-55	-14,2
5. Valmennuksessa	19	13	6	46,2
6. Työ-/koulutuskokeilussa	161	137	24	17,5
7. Vuorotteluvapaasijaisena	..	..	..	..
8. Kuntouttavassa työtoiminnassa	88	56	32	57,1
9. Omaehtoisessa opiskelussa	737	666	71	10,7
<b>1-9 Palveluissa yhteensä</b>	<b>1 394</b>	<b>1 325</b>	<b>69</b>	<b>5,2</b>
<b>D. TYÖTTÖMYYDEN RAKENNE</b>				
1. Työttömät naiset	454	437	17	3,9
2. Työttömät miehet	578	489	89	18,2
3. Alle 25-vuotiaat työttömät	89	78	11	14,1
4. Yli 50-vuotiaat työttömät	198	179	19	10,6
5. Pitkäaikaistyöttömät	185	131	54	41,2
<b>E. TOIMEENTULOTURVA</b>				
1. Työttömiä työttömyyskassojen jäseniä	239	213	26	12,2
<b>II TOIMINTA KUUKAUDEN AIKANA</b>				
1. Työttömät työnhakijat	1 204	1 100	104	9,5
2. Muut työnhakijat	1 713	1 550	163	10,5
<b>1-2 Työnhakijat yhteensä</b>	<b>2 917</b>	<b>2 650</b>	<b>267</b>	<b>10,1</b>
4. Alkaneet työttömyysjaksot	195	149	46	30,9
5. Päätyneet työttömyysjaksot	197	201	-4	-2,0
6. Uudet työllistämiset	9	5	4	80,0
7. Aloittanut työvoimakoulutuksen	44	51	-7	-13,7



## Alueellinen taulukko

TYÖTTÖMÄT TYÖNHAKIJAT JA AVOIMET TYÖPAIKAT KUNNITTAIN 2016 HUHTIKUUN LOPUSSA  
ELY-KESKUS: POHJANMAA

Kunta	Työvoima	Työttömät työnhakijat					Alle 20- vuotiaat	Alle 25- vuotiaat	Yli 50- vuotiaat	Pitkäaik. työttömät	Vamm. ja pitkäaik. sairaat	Avoimet työ- paikat
		Osuus-% työvoimasta	Yhteensä	Miehet	Naiset							
Halsua	502	10,6	53	39	14	..	6	22	8	6	7	
Isokyrö	2 163	10,1	218	129	89	..	21	89	71	38	32	
Kannus	2 551	10,8	275	157	118	..	40	98	53	29	29	
Kaskinen	575	11,8	68	40	28	..	5	40	21	8	12	
Kaustinen	2 059	8,5	174	88	86	..	20	61	30	38	57	
Kokkola	21 877	10,7	2 350	1 298	1 052	64	415	744	611	381	345	
Korsnäs	1 033	7,3	75	50	25	0	8	17	12	5	6	
Kristinankaupunki	2 972	6,8	201	126	75	..	24	100	47	17	25	
Kruunupyö	3 144	5,7	179	90	89	..	17	79	51	23	11	
Laihia	3 799	8,6	328	209	119	8	30	139	105	55	15	
Lestijärvi	329	12,8	42	20	22	0	5	20	10	7	..	
Luoto	2 273	4,0	92	50	42	..	13	34	22	8	..	
Maalahti	2 658	7,2	191	123	68	..	19	72	59	14	..	
Mustasaari	9 546	6,7	644	414	230	9	74	253	189	50	56	
Närpiö	4 423	4,0	175	105	70	0	19	63	31	12	33	
Pedersören kunta	5 258	3,5	183	97	86	6	22	82	58	28	12	
Perho	1 114	10,5	117	64	53	..	14	50	23	20	9	
Pietarsaari	8 910	10,0	894	541	353	24	150	310	259	91	96	
Toholampi	1 406	8,7	122	77	45	..	7	48	36	30	..	
Uusikaarlepyy	3 573	4,9	174	95	79	..	22	57	40	18	6	
Vaasa	33 000	11,1	3 665	2 283	1 382	97	552	1 125	1 034	395	675	
Veteli	1 512	8,5	128	77	51	..	21	56	31	23	25	
Vöyri	3 162	7,2	229	150	79	5	33	82	69	18	..	
Yhteensä	117 839	9,0	10 577	6 322	4 255	251	1 537	3 641	2 870	1 314	1 465	

## Tietoa sivustosta

Tällä sivustolla esitetään Pohjanmaan ELY-keskuksen uusimman Työllisyyskatsauksen sisältö tilastointikohteiden mukaisesti jaoteltuna. Tämän Työllisyyskatsauksen pdf-versio sekä aikaisempien kuukausien katsaukset löytyvät oikealla olevan linkin kautta.

Työllisyyskatsaus perustuu TEM:n Työnvälitystilaston tietoihin. Työnvälitystilasto kerää tietoja Työ- ja elinkeinotoimistoihin (TE-toimistoihin) ilmoittautuneista työnhakijoista kuten työttömistä työnhakijoista, hallinnon palveluista sekä TE-toimistoihin ilmoitetuista avoimista työpaikoista. Tiedot kerätään TE-toimistojen asiakaspalvelurekisteristä (URA). Siten Työnvälitystilaston tiedot ovat täysin rekisteripohjaisia.

Tilasto kattaa kaikki edellä mainittuihin ryhmiin kuuluvat henkilöt, palvelut ja avoimet työpaikat, jotka ovat rekisteröitynä tilastointikaudella kyseisessä rekisterissä erikseen määriteltujen luokittelijoiden ja muuttujien mukaisesti.

Työllisyyskatsauksen tekstissä on kausivaihtelun vuoksi vertailu edellisen vuoden vastaavaan kuukauteen. Katsauksen kuvat sisältävät tiedot myös taulukkomuodossa. Kunkin kuukauden Työllisyyskatsaus julkistetaan seuraavan kuukauden loppupuolella etukäteen vahvistettujen julkistamispäivien mukaisesti.

Merkkien selitykset:

. tieto on epälooginen esitettäväksi

.. tietoa ei ole saatu, se on liian epävarma esitettäväksi tai se on salassapitosäännön alainen

Lisätietoja:

Suomen virallinen tilasto (SVT): Työ- ja elinkeinoministeriö, Työnvälitystilasto. 2016:04, Pohjanmaan työllisyyskatsaus, huhtikuu 2016. Vaasa: Elinkeino-, liikenne- ja ympäristökeskus (24.05.2016). Saantitapa: <http://www.temtyollisyyskatsaus.fi/pohjanmaa.aspx>

**Lisätietoja:**

- Työnvälitystilasto Internetissä: <http://www.tem.fi/tyo/tyonvalitystilasto>  
<http://www.temtyollisyyskatsaus.fi/pohjanmaa.aspx>
- Työnvälitystilaston kuvaus ja laatuseloste:  
[http://www.tem.fi/tyo/tyonvalitystilasto/kuvaus\\_ja\\_laatuseloste](http://www.tem.fi/tyo/tyonvalitystilasto/kuvaus_ja_laatuseloste)
- Työnvälitystilaston keskeisimmät tiedot löytyvät TEM:n ToimialaOnline -tilastopalvelusta: <http://www2.toimialaonline.fi> polku: Tilastokanta--Työmarkkinat--Työnvälitystilasto.
- Työnvälitystilaston tietoja on myös Työpoliittisen aikakauskirjan tilasto-osuudessa: [http://www.tem.fi/ajankohtaista/lehdet/tyopoliittinen\\_aikakauskirja](http://www.tem.fi/ajankohtaista/lehdet/tyopoliittinen_aikakauskirja)
- TEM:n ja Tilastokeskuksen kuukausittainen yhteisjulkistus:  
<http://tilastokeskus.fi/til/tyti/tie.html>
- TEM:n Työnvälitystilaston ja Tilastokeskuksen työvoimatutkimuksen lukujen eroista löytyy lisätietoja osoitteesta: [http://tilastokeskus.fi/til/tyti/tyti\\_2013-04-04\\_men\\_002.html](http://tilastokeskus.fi/til/tyti/tyti_2013-04-04_men_002.html)

**Viittausohje:** Suomen virallinen tilasto (SVT): Työ- ja elinkeinoministeriö, Työnvälitystilasto. 201V:KK, Pohjanmaan Työllisyyskatsaus, XXXXXkuu 201V. Vaasa: Elinkeino-, liikenne- ja ympäristökeskus

## Yhteystiedot

### **Pohjanmaan työ- ja elinkeinotoimisto**

Helvi Riihimäki, 0295 056 150

Mats Löfberg, 0295 056 114

Stefan Lassander, 0295 056 101

Juha Nummela, 0295 056 128

Sähköposti: etunimi.sukunimi(at)te-toimisto.fi

### **Pohjanmaan elinkeino-, liikenne- ja ympäristökeskus**

Kaj Kaski, 0295 028 574

Mirva Hannelin, 0295 028 555

Sähköposti: etunimi.sukunimi(at)ely-keskus.fi

<http://www.temtyollisyyskatsaus.fi/pohjanmaa.aspx>

