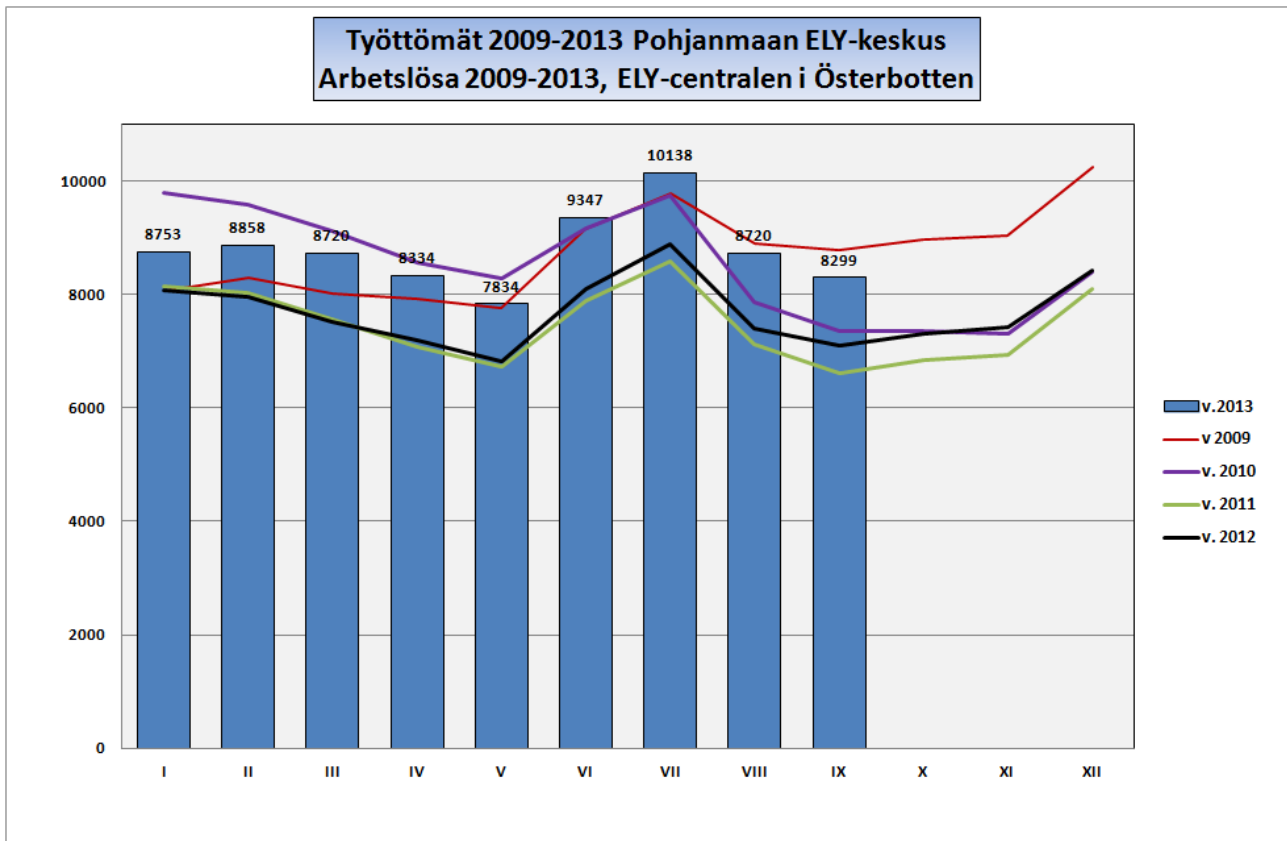




Sysselsättningsöversikt: September 2013



SYSSELSÄTTNINGSOVERSIKT September 2013

Ytterligare information: Jorma Höykinpuro tel +358 50 312 8568 och Olli Peltola tfn +358 50 312 8727

Österbottens sysselsättningsöversikt finns tillgänglig på ELY-centralens webbsidor: http://www.ely-keskus.fi/swe/Ely_centralerna/Osterbotten/Aktuellt/Publikationer/Sidor/Utvecklingenavarbetsmarknadenarbetskraftsbehovetochekonomin.aspx

Får publiceras tisdag 22.10.2013 kl. 9.00

Arbetslösheten minskade jämfört med situationen under recessionsåret 2009 De nya lediga arbetsplatserna ökade inom industrin, inom tekniska yrken och inom jordbruket – arbetsplatserna minskade inom övriga yrkesgrupper Antalet personer i olika tjänster var större än för ett år sedan – trots det ökade antalet ungdomar och långtidsarbetslösa från förra året

Antalet arbetslösa var i slutet av september 8 299 personer, vilket är 1 323 fler än för ett år sedan. Antalet individuellt permitterade av alla arbetslösa var 539, vilket är 341 fler än för ett år sedan. Andelen arbetslösa av arbetskraften var 7,1 procent. Den är den bästa siffran i hela landet. De följande lägsta siffrorna hade Södra Österbotten (8,6 %) och Nyland (8,7 %). Den högsta arbetslösheten fanns i Lappland (14,8 %). I hela landet var andelen arbetslösa av hela arbetskraften 10,9 %. Österbottens andel av arbetslösa i hela landet sjönk till 2,9 procent. Så liten har den inte varit i mannaminne.

Antalet arbetslösa kvinnor var 3 665 personer. Andelen kvinnor av de arbetslösa var 44,2 %. Antalet arbetslösa män var 4 634 personer. Antalet arbetslösa under 25 år var 1 244, vilket är 264 fler än för ett år sedan. Av alla arbetslösa var 2 997 över 50 år vilket är 273 fler än för ett år sedan. Antalet långtidsarbetslösa (över ett års kontinuerlig arbetslöshet) ökade fortfarande. Nu är de 1958, vilket är 418 fler än för ett år sedan.

Andelen utländska arbetslösa av den utländska arbetskraften var 17,9 procent. Detta är den bästa siffran i hela landet. För ett år sedan var motsvarande andel 16,5 %. Antalet arbetslösa var 735 personer. Antalet utländsk arbetskraft var i Österbottens ELY-område 4 100 personer. I hela landet var andelen utländska arbetslösa 27,2 %.

Yrkesgruppsvis var arbetslösheten störst för industriyrken (1548) och för yrken inom oklassificerat arbete (1 195). Arbetslösheten har under ett år ökat inom alla yrkesgrupper, proportionellt sett mest inom de merkantila yrken och inom hälsovård och socialt arbete.

I slutet av september var antalet personer som sysselsattes genom olika tjänster 4 211 personer, vilket är 191 fler än för ett år sedan. Sysselsatta personer var 1 170, i arbetskraftsutbildning var 1 058 personer, i träning 118 personer, i arbets- och utbildningsprövning 354 personer, 229 personer var sysselsatta via alterneringsplatser, 467 personer deltog i arbetsverksamhet i rehabiliteringssyfte och 814 personer deltog i frivilliga studier. Totalt 226 nya personer sysselsattes genom arbetsförvaltningens tjänster och 388 personer inledde arbetskraftsutbildning.

I slutet av månaden fanns det totalt 16 667 arbetssökande, av vilka 3 994 var i arbete, 3 629 var utanför arbetskraften, 418 på arbetslöshetspension och 264 gjorde förkortad arbetsvecka.

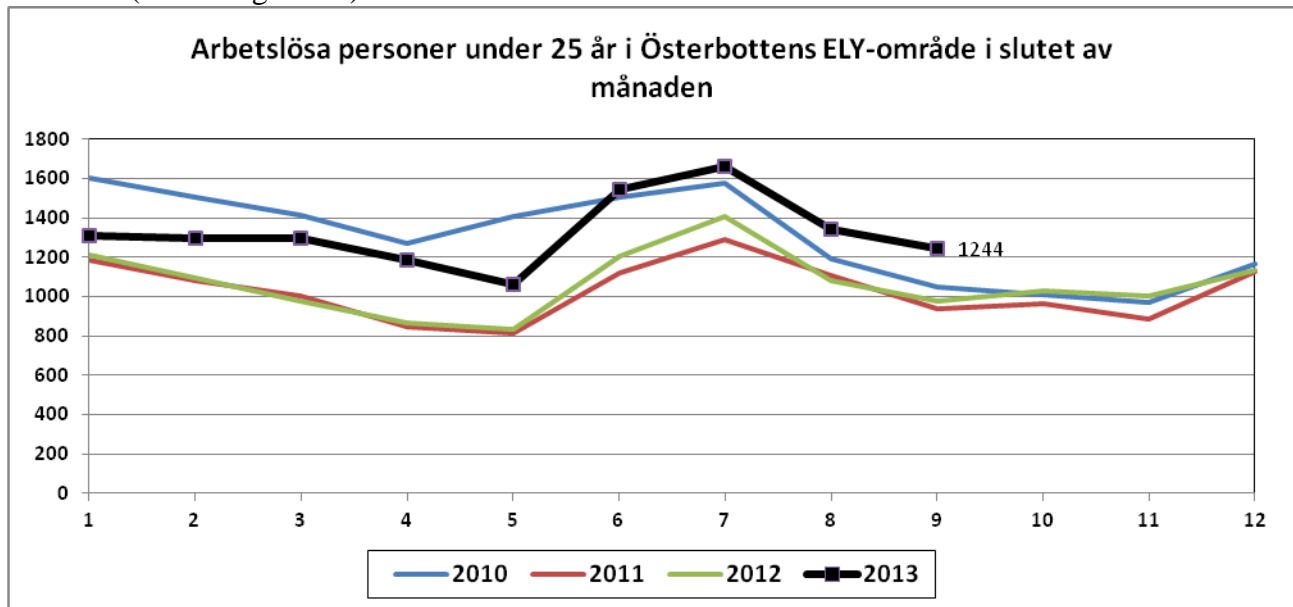
Antalet nya lediga arbetsplatser var 1 039, vilket är 103 färre än för ett år sedan. Det totala antalet lediga arbetsplatser var 1 808. Av dem var 314 temporära eller tillfälliga. I slutet av månaden fanns det 829 lediga arbetsplatser. De nya lediga arbetsplatserna ökade inom industrin, inom tekniska yrken och inom jordbruket – arbetsplatserna minskade inom övriga yrkesgrupper.

Om inte Åland (3,4 %) medräknas fanns den bästa landskapsvisa arbetslöshetsgraden i Österbotten (6,6 %). De följande bästa siffrorna hade Mellersta Österbotten (8,4 %), Södra Österbotten (8,6 %) och Nyland (8,7 %). Jämfört med förra året har arbetslösheten ökat i alla landskap, proportionellt sett mest i Nyland (+25,7 %) och minst i Norra Karelen (+8,6 %). I landskapet Österbotten har arbetslösheten ökat med 20 procent, i Mellersta Österbotten med 10 procent och i Södra Österbotten med 17,9 procent. I hela landet var ökningen 18 procent.

Arbetslöshetsgrad under fyra procent fanns i Pedersöre kommun (3,4 %) och i Närpes (3,4 %). Den högsta arbetslösheten hade Kaskö (13,2 %). Arbetslöshetsgraden i Vasa var 8,4 procent, i Karleby 8,9 procent och i Jakobstad 9,0 procent. Antalet arbetslösa har fortsättningsvis minskat i tre kommuner jämfört med förra året (Vetil, Kaskö och Toholampi). I andra kommuner har den ökat. Proportionellt sett har arbetslösheten ökat mest i Laihela (+ 49,1 %) och i Lestijärvi (+ 45 %).

Sysselsättningsöversikt för ungdomar, september 2013

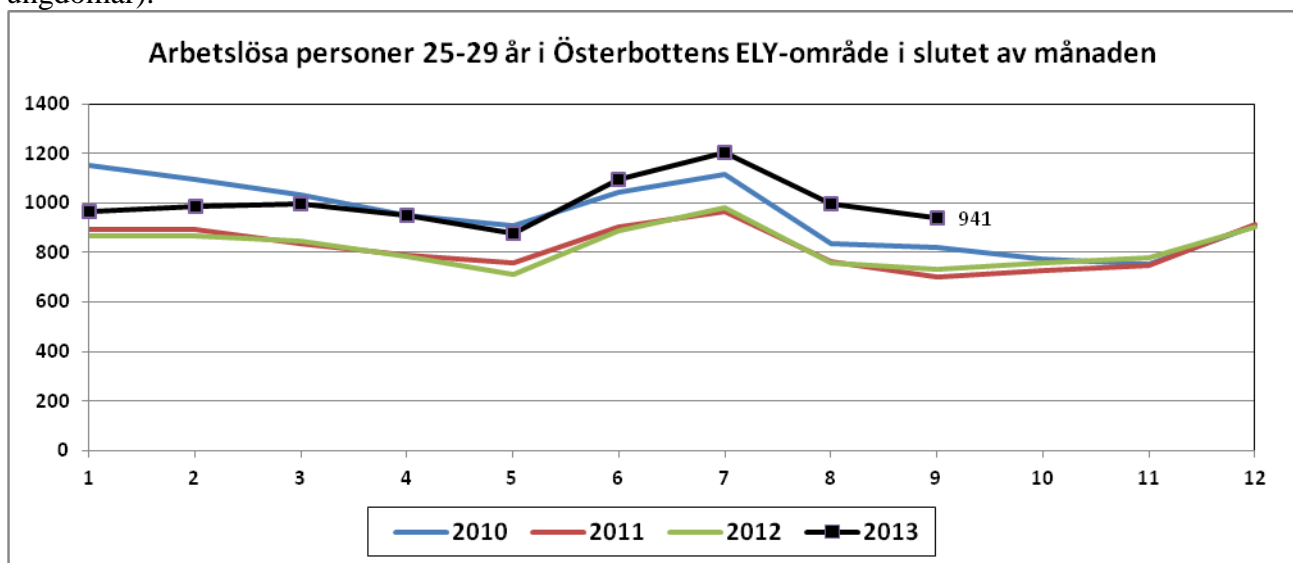
Arbetslösheten bland personer under 25 år har ökat i hela ELY-området på årsnivå, dvs. från september förra året till september i år med 27 % (med 264 ungdomar) när ökningen i hela landet var 23 % (6 793 ungdomar).



I landskapet Österbotten ökade arbetslösheten bland personer under 25 år från september förra året till september i år med 36 %, men i Mellersta Österbotten endast med 12 %. Enligt de ekonomiska regionerna var ökningen i Kyrolandet t.o.m. 82 %. I Vasa ekonomiska region var ökningen 36 %, i Sydösterbotten 35 %, i Jakobstadsregionen 25 % och i Karleby ekonomiska region 20 %.

Minskning fanns endast i Kaustby ekonomiska region, -17 %.

Arbetslösheten bland personer 25-29 år ökade i hela ELY-området från september förra året till september detta år med 29 % (med 211 ungdomar) men i hela landet med endast 20 % (4 981 ungdomar).



Ökningen av arbetslösheten bland personer 25-29 år var i landskapet Österbotten under motsvarande tid 32 % och i Mellersta Österbotten 24 %. Enligt de ekonomiska regionerna var

ökningen i Sydösterbotten 50 %, i Jakobstadsregionen 41 %, i Kyrolandet 35 %, i Vasa ekonomiska region 27 % och i Kaustby och Karleby ekonomiska regioner 24 %.

TIETOJA TYÖNVÄLITYSTILASTOISTA KUNNITTAIN: POHJANMAAN ELY-KESKUS SYYSKUU 2013
UPPGIFTER OM ARBETSFÖRMEDLINGSTATISTIKEN KOMMUNVIS: ÖSTERBOTTENS ELY-C SEPTEMBER 2013

Kunta ja seutukunta - Kommun och region	Työvoima Arbetskraft	Työttömät Arbetslösa		Taste 2013	muutos % 2012-2013	Työttömät nais- arbetslösa kvinnor		Alle 25-v. työt under 25 år		Yli 50-v. työttö över 50 år		Yli vuoden työttö arbetslöshet över 1 år		Palkkaper. tp placerade med åtgärder		Avoimet työpaikat Lediga arb. platser
		2013	2012			2013	2013	%	%	%	%	%	%			
Halsua	568	36	34	6,3	5,9	9	25,0			15	41,7	14	38,9	9	1,6	2
Isokyrö	2219	181	128	8,2	41,4	83	45,9	28	15,5	65	35,9	34	18,8	10	0,5	16
Kannus	2585	225	187	8,7	20,3	121	53,8	30	13,3	93	41,3	46	20,4	47	1,8	25
Kaskinen	645	85	87	13,2	-2,3	41	48,2			53	62,4	27	31,8	5	0,8	0
Kaustinen	2091	122	119	5,8	2,5	63	51,6	19	15,6	33	27	17	13,9	19	0,9	39
Kokkola	21631	1930	1744	8,9	10,7	900	46,6	324	16,8	667	34,6	419	21,7	285	1,3	133
Korsnäs	1059	44	33	4,2	33,3	24	54,5			20	45,5	8	18,2	11	1,0	2
Kristiinakaupunki	3142	176	142	5,6	23,9	78	44,3	17	9,7	86	48,9	33	18,8	44	1,4	11
Kruunupyö	3169	127	123	4,0	3,3	67	52,8	17	13,4	50	39,4	24	18,9	18	0,6	4
Laihia	3840	252	169	6,6	49,1	106	42,1	34	13,5	96	38,1	51	20,2	33	0,9	10
Lestijärvi	346	29	20	8,4	45,0	16	55,2			16	55,2			8	2,3	2
Luoto	2142	87	73	4,1	19,2	56	64,4	15	17,2	41	47,1	21	24,1	8	0,4	1
Maalahti	2673	165	117	6,2	41,0	57	34,5	10	6,1	75	45,5	40	24,2	23	0,9	2
Mustasaari	9528	399	317	4,2	25,9	159	39,8	53	13,3	139	34,8	98	24,6	60	0,6	14
Närpiö	4496	171	127	3,8	34,6	88	51,5	26	15,2	61	35,7	19	11,1	28	0,6	7
Pedersören kunta	5132	172	146	3,4	17,8	88	51,2	14	8,1	86	50	49	28,5	25	0,5	10
Perho	1126	111	95	9,9	16,8	55	49,5	15	13,5	50	45	22	19,8	16	1,4	2
Pietarsaari	8949	804	739	9,0	8,8	368	45,8	124	15,4	305	37,9	245	30,5	77	0,9	107
Toholampi	1490	84	85	5,6	-1,2	33	39,3	12	14,3	36	42,9	18	21,4	17	1,1	6
Uusikaarlepyy	3612	154	130	4,3	18,5	82	53,2	18	11,7	54	35,1	31	20,1	25	0,7	9
Vaasa	32208	2701	2268	8,4	19,1	1058	39,2	445	16,5	846	31,3	687	25,4	384	1,2	452
Veteli	1525	94	108	6,2	-13,0	48	51,1	13	13,8	48	51,1	17	18,1	14	0,9	9
Vöyri	3187	150	114	4,7	31,6	65	43,3	22	14,7	62	41,3	34	22,7	5	0,2	7
Vaasan sk	48655	3459	2849	7,1	21,4	1363	39,4	532	15,4	1142	33,0	867	25,1	483	1,0	477
Kyrönmaan sk	6059	433	297	7,1	45,8	189	43,6	62	14,3	161	37,2	85	19,6	43	0,7	26
Kaustisen sk	7146	476	461	6,7	3,3	224	47,1	62	13,0	198	41,6	92	19,3	83	1,2	60
Kokkolan sk	24216	2155	1931	8,9	11,6	1021	47,4	354	16,4	760	35,3	465	21,6	332	1,4	158
Suupohjan rs sk	8283	432	356	5,2	21,3	207	47,9	46	10,6	200	46,3	79	18,3	77	0,9	18
Pietarsaaren sk	23004	1344	1211	5,8	11,0	661	49,2	188	14,0	536	39,9	370	27,5	153	0,7	131
MAAKUNTA- LANDSKAPET																
Pohjanmaa- Öster	86001	5668	4713	6,6	20,3	2420	42,7	828	14,6	2039	36,0	1401	24,7	756	0,9	652
Keski-Pohjanmaa	31362	2631	2392	8,4	10,0	1245	47,3	416	15,8	958	36,4	557	21,2	415	1,3	218
ELY -KESKUS- ELY-CENTRALEN																
Pohjanmaa- Öster	117363	8299	7105	7,1	16,8	3665	44,2	1244	15,0	2997	36,1	1958	23,6	1171	1,0	870
Etelä-Pohjanmaa	88636	7625	6466	8,6	17,9	3246	42,6	1112	14,6	2933	38,5	1415	18,6	1246	1,4	939
koko maa - hela l	2611164	284933	241381	10,9	18,0	124614	43,7	36514	12,8	107676	37,8	76678	26,9	34696	1,3	26784

Vuoden 2013 alusta ELY-keskuksen työttömyysluvut muodostuvat kuntatilastojen summasta.

Kommuner utgör den statistiska grunden för ELY-centralens statistik från början av år 2013

Pohjanmaan alueella vuoden 2013 alusta on vain yksi TE-toimisto, Pohjanmaan TE-toimisto. Tietoja seurataan kuitenkin seutukunnittain.

I Österbotten finns från början av år 2013 endast en TE-byrå, Österbottens TE-byrå. Uppgifterna följs dock per ekonomisk region.

Alle 5 henkilön tiedot on peitetty- Uppgifter för personer som är färre än fem till antalet är inte synliga (Tilastolaki, Henkilötietolaki)

Seutukunnat: Vaasa sk = Korsnäs, Maalahti, Mustasaari, Vaasa ja Vöyri

Kyrönmaan sk = Isokyrö, Laihia

Kaustisen sk = Halsua, Kaustinen, Lestijärvi, Perho, Toholampi, Veteli

Kokkolan sk = Kannus, Kokkola

Suupohjan rs sk = Kaskinen, Kristiinankaupunki, Närpiö

Pietarsaaren sk = Kruunupyö, Luoto, Pietarsaari, Pedersöre, Uusikaarlepyy

KAIKKI TYÖTTÖMÄT AMMATTIRYHMITÄIN SYYSKUU 2013
ALLA ARBETSLÖSA ARBETSSÖKANDE SEPTEMBER 2013
POHJANMAAN ELY-KESKUS - ÖSTERBOTTENS ELY-CENTRAL

AMMATTIRYHMÄ-YRKESGRUPP	9/2013	8/2013	9/2012	MUUTOS-9 ÄNDR. % 2012/-13	Osuus % av alla	Määräll muutos 2012/-13
Tieteellinen, tekninen ja taiteellinen työ - Vetenskapligt, tekniskt och konstnärligt arbete	792	915	672	17,9	9,5	120
Terveystenhoito ja sosiaaliala - Hälsovård och socialt arbete	845	882	652	29,6	10,2	193
Hallinto- ja toimistotyö, IT-alan työ Administrativt och kontorsarbete, IT-branschen	924	948	829	11,5	11,1	95
Kaupallinen työ - Kommersiellt arbete	624	681	515	21,2	7,5	109
Maa- ja metsätaloustyö, kalastus - Jord- och skogsbruksarbete, fiskeriarbete	259	286	241	7,5	3,1	18
Kuljetus ja liikenne - Transport och kommunikation	330	309	284	16,2	4,0	46
Rakennustyö, kaivos- ja louhintatyö - Byggnadsarbete, gruvdrift och stenbrytning	576	558	473	21,8	6,9	103
Teollisuus: vaate- ja tekstiili-, kone-, puu- ja sähkö - Industri: beklädnans-, maskin-, trä och elarb.	1566	1548	1312	19,4	18,9	254
Muu teollisuus ja varastoala - Övrigt industri och lagerarbete	567	563	539	5,2	6,8	28
Palvelutyö - Servicearbete	788	835	688	14,5	9,5	100
Muulla luokittelematon työ - Arbete ej hänförbart till annat yrkesområde	1028	1195	900	14,2	12,4	128
Yhteensä - Totalt	8299	8720	7105	16,8	100,0	1194

TYÖTTÖMÄT TYÖNHAKIJAT 2013- TYÖVOIMA- JA ELINKEINOKESKUKSET
ARBETSLÖSA 2013- NÄRINGS-CENTRALER

ELY-KESKUS- ELY-CENTRAL	09/2013	Tyött. osuus tv:sta	8/2013	9/2012	MUUTO ÄNDR. % 2012/-1	Osuus % av alla
Koko maa - Hela landet	284933	10,9	290245	241381	18,0	100,0
Uusimaa - Nyland	71091	8,7	73238	56548	25,7	25,0
Varsinais-Suomi - Egentliga Finland	24985	11,0	25660	22132	12,9	8,8
Satakunta	11525	11,1	11554	10603	8,7	4,0
Häme - Tavastland	21104	11,8	21101	17851	18,2	7,4
Pirkanmaa - Birkaland	30981	12,9	31139	25213	22,9	10,9
Kaakkois-Suomi	18192	12,6	18274	16618	9,5	6,4
Etelä-Savo - Södra Savolax	7928	11,6	8016	7154	10,8	2,8
Pohjois-Savo - Norra Savolax	12946	11,5	13046	11464	12,9	4,5
Pohjois-Karjala - Norra Karelen	10793	14,5	11103	9898	9,0	3,8
Keski-Suomi - Mellersta Finland	18043	14,1	18201	15515	16,3	6,3
Etelä-Pohjanmaa - Södra Österbotten	7625	8,6	7773	6466	17,9	2,7
Pohjanmaa - Österbotten	8299	7,1	8720	7105	16,8	2,9
Pohjois-Pohjanmaa - Norra Österbotten	23585	12,9	24136	20002	17,9	8,3
Kainuu - Kajanaland	5038	14,1	5217	4111	22,5	1,8
Lappi - Lappland	12228	14,8	12523	10192	20,0	4,3
Ahvenanmaa - Åland	488	3,4	467	456	7,0	0,2

UDET AVOIMET TYÖPAIKAT AMMATTIRYHMITTÄIN SYYSKUU 2013
NYA LEDIGA ARBETSPLATSER I SEPTEMBER ÅR 2013
POHJANMAAN ELY-KESKUS - ÖSTERBOTTENS ELY-CENTRAL

AMMATTIRYHMÄ-YRKESGRUPP	9/2013	8/2013	9/2012	MUUTOS-% ÄNDR.% 2012/-13	Osuus % av alla 2012/-13	+/- 2012/-13
Tieteellinen, tekninen ja taiteellinen työ - Vetenskapligt, tekniskt och konstnärligt arbete	108	96	95	14	10,4	13
Terveystenhoito ja sosiaaliala - Hälsovård och socialt arbete	129	210	174	-26	12,4	-45
Hallinto- ja toimistotyö, IT-alan työ Administrativt och kontorsarbete, IT-branschen	82	76	122	-33	7,9	-40
Kaupallinen työ - Kommersiellt arbete	328	289	351	-7	31,6	-23
Maa- ja metsätaloustyö, kalastus - Jord- och skogsbruksarbete, fiskeriarbete	20	14	13	54	1,9	7
Kuljetus ja liikenne - Transport och kommunikation	11	37	33	-67	1,1	-22
Rakennustyö, kaivos- ja louhintatyö - Byggnadsarbete, gruvdrift och stenbrytning	43	39	47	-9	4,1	-4
Teollisuus: vaatesäilytys, kone, puu ja sähkö - Industri: beklädnans-, maskin, trä och elarb.	132	112	123	7	12,7	9
Muu teollisuus ja varastoala - Övrigt industri och lagerarbete	82	26	47	74	7,9	35
Palvelutyö - Servicearbete	104	148	137	-24	10,0	-33
Yhteensä - Totalt	1039	1047	1142	-9	100,0	-103

UDET AVOIMET TYÖPAIKAT 2013- ELY-KESKUKSET
NYA LEDIGA ARBETSPLATSER 2013- NÄRINGSCENTRALER

ELY-KESKUS- ELY-CENTRAL	9/2013	8/2013	9/2012	MUUTOS-% ÄNDR.% 2012/-13	Osuus % av alla 2012/-13	+/- 2012/-13
Koko maa - Hela landet	34730	35897	36079	-3,7	100,0	-1349
Uusimaa - Nyland	12639	12798	13711	-7,8	36,4	-1072
Varsinais-Suomi - Egentliga Finland	2369	2553	2550	-7,1	6,8	-181
Satakunta	1274	1206	919	38,6	3,7	355
Häme - Tavastland	1877	1985	2189	-14,3	5,4	-312
Pirkanmaa - Birkaland	3144	3219	3378	-6,9	9,1	-234
Kaakkois-Suomi	1647	1513	1569	5,0	4,7	78
Etelä-Savo - Södra Savolax	617	723	597	3,4	1,8	20
Pohjois-Savo - Norra Savolax	1601	1628	1677	-4,5	4,6	-76
Pohjois-Karjala - Norra Karelen	787	884	722	9,0	2,3	65
Keski-Suomi - Mellersta Finland	1280	1576	1351	-5,3	3,7	-71
Etelä-Pohjanmaa - Södra Österbotten	1026	850	809	26,8	3,0	217
Pohjanmaa - Österbotten	1039	1047	1142	-9,0	3,0	-103
Pohjois-Pohjanmaa - Norra Österbotten	2049	2398	2257	-9,2	5,9	-208
Kainuu - Kajanaland	400	459	527	-24,1	1,2	-127
Lappi - Lappland	1127	1025	1119	0,7	3,2	8
Ahvenanmaa - Åland	100	150	149	-32,9	0,3	-49
Ulkomaat - UTOMLANDS	1754	1883	1413	24,1	5,1	341