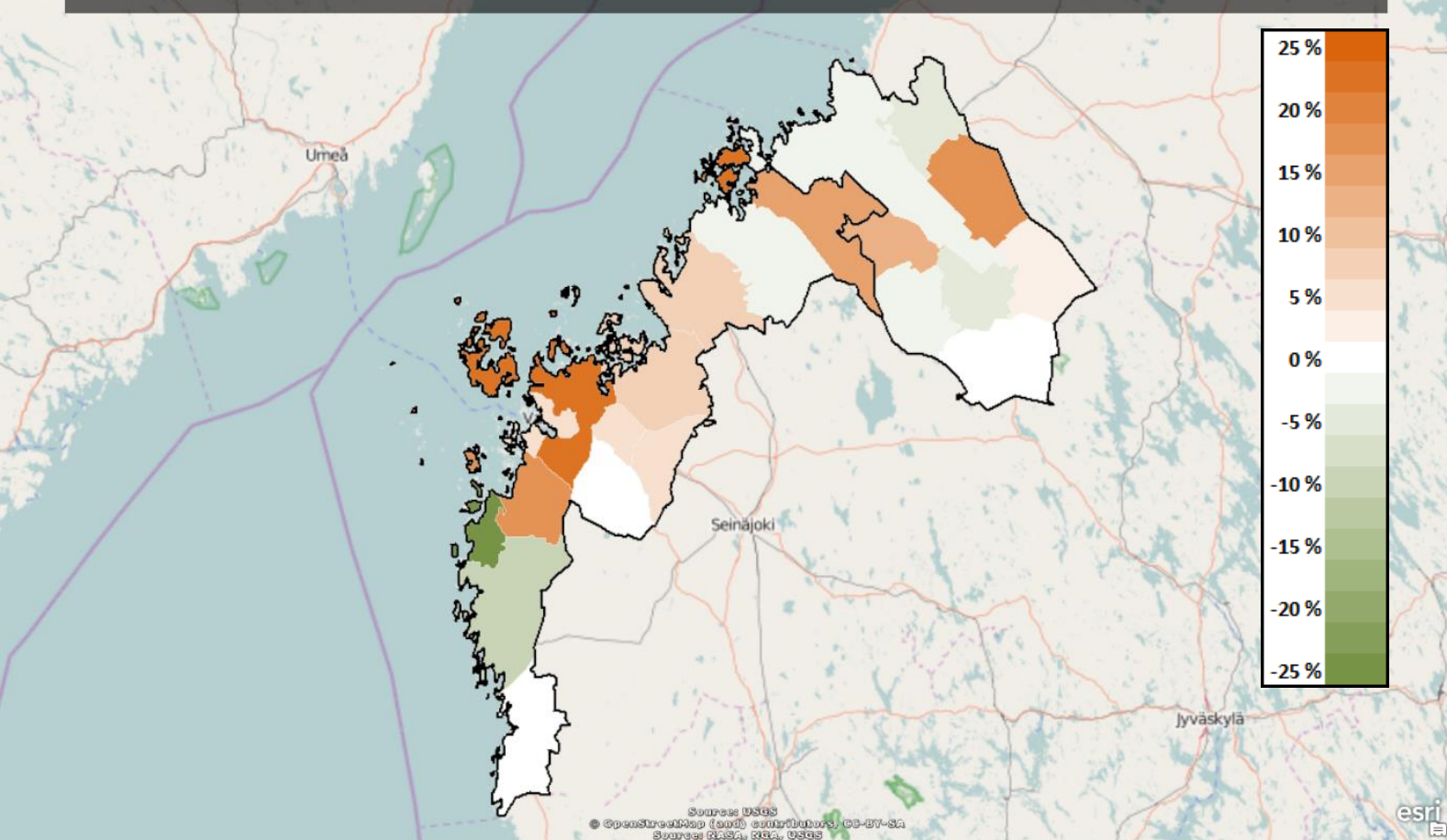




Lokakuun työllisyyskatsaus 2015

Julkaisuvapaa 24.11.2015 klo 9.00

Työttömien määrän muutos vuoden takaiseen verrattuna



Työttömien määrän kasvu pysyi alueella syyskuun tapaan alhaisella tasolla, muun maan tilanteen kohentuessa perässä. Alle 25-vuotiaiden työttömyys väheni ensimmäistä kertaa yli kolmeen vuoteen Pohjanmaan ELY-alueella. Uusien avoimien työpaikkojen väheneminen jatkuu.

Lokakuun lopussa työttömiä oli 10 023 henkilöä, mikä on 289 enemmän kuin vuosi sitten. Työttömyys kasvoi edellisestä vuodesta 3,0 prosenttia. Työttömyyden kasvu koko maassa oli 5,6 prosenttia. Työttömien määrästä kokoaikaisesti lomautettuja oli 806. Työttömien osuus työvoimasta oli 8,5 prosenttia. Se on edelleenkin paras lukema koko maassa. Seuraavaksi parhaat lukemat olivat Etelä-Pohjanmaan (10,6) ja Uu-

denmaan (11,0) ELY-keskuksissa. Vaikeinta työttömyys oli Keski-Suomessa (16,1), Lapissa (16,1) ja Pohjois-Karjalassa (15,6). Koko maassa työttömien osuus työvoimasta oli 12,8.

Naisia oli työttömänä 4 280 henkilöä. Miehiä oli työttömänä 5 743 henkilöä. Alle 25-vuotiaita työttömiä oli 1 543, joka on 4 vähemmän kuin vuosi sitten. Yli 50-vuotiaita työttömistä oli 3 472, mikä on 93 enemmän kuin vuosi sitten. Pitkäaikaistyöttömiä (yli vuoden kestänyt työttömyys) oli 2 627, joka on yli 18 prosenttia enemmän kuin vuosi sitten.

Ulkomaalaisten työttömien osuus ulkomaalaisesta työvoimasta ELY-keskuksen alueella oli 20,3 prosenttia (vuosi sitten 21,4 %). Koko maassa vastaava osuus oli 28,8. Työttömänä oli 926 ulkomaalaista henkilöä. Ulkomaalainen työvoima on nyt yli 4 600. Määrä on kasvanut edellisestä vuodesta yli 200 henkilöllä.

Ammattiryhmittäin työttömyys on kasvanut useimmissa ammattiryhmissä. Määrällisesti (+131, +8,2 %) työttömyys on kasvanut eniten palvelu- ja myyntityöntekijöissä. Suhteellisesti (+14,8 %, +13) työttömyys on kasvanut eniten johtajien keskuudessa. Myös asiantuntijoissa (+97, +11,0 %) ja prosessi- ja kuljetustyöntekijöissä (+80, +8,8 %) työttömyys on kasvanut muita ryhmiä enemmän.

Lokakuun lopussa palveluissa olevien määrä oli 4 968 henkilöä, mikä on 43 vähemmän kuin vuosi sitten. Työllistettyjä oli 739 henkilöä, työvoimakoulutuksessa oli 764 henkilöä, valmennuksessa 110 henkilöä, työ- ja koulutuskokeilussa 458 henkilöä, vuorotteluvapaasijaisina oli 241 henkilöä, kuntouttavassa työtoiminnassa oli 926 henkilöä ja omaehtoisessa opiskelussa 1 730 henkilöä. Kuntouttavassa työtoiminnassa olevien määrä on kasvanut 42 prosentilla ja omaehtoisessa opiskelussa olevien 23 prosentilla. Uusia henkilöitä työhallinnon palveluihin työllistettiin 117 ja työvoimakoulutuksen aloitti 162 henkilöä.

Kuukauden lopussa oli kaikkiaan 20 319 työnhakijaa, joista 5 169 oli työssä olevia, 4729 oli työvoiman ulkopuolella ja 398 teki lyhennettyä työviikkoa. Työvoiman ulkopuolella olevien määrä on kasvanut 14 prosentilla.

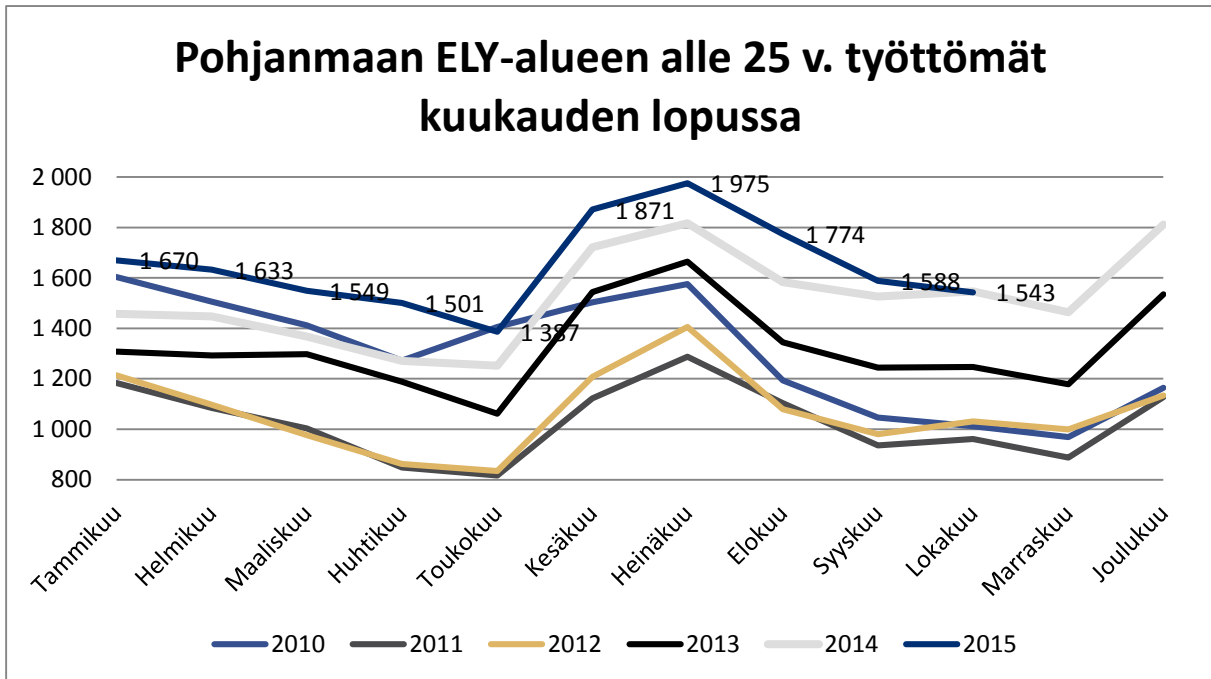
Uusia avoimia työpaikkoja TE-toimistoon ilmoitettiin 1 061, joka on 86 vähemmän kuin vuosi sitten. Väliaikaisia ja tilapäisiä (työn kesto alle kolme kuukautta) työpaikkoja oli 268. Kaikkiaan työpaikkoja oli avoimena reilut 1 800.

Maakunnittain ilman Ahvenanmaata (3,9) Pohjanmaan (8,0) työttömyyslukema oli paras koko maassa. Seuraavaksi sijoittuivat Keski-Pohjanmaan (10,0) ja Etelä-Pohjanmaan (10,6) maakunnat.

Alle kuuden prosentin työttömyysaste oli Pedersören kunnassa (3,3), Närpiössä (3,5), Luodossa (3,9), Korsnäsissä (3,9), Uusikaarlepyyssä (4,5) ja Kruunupyyssä (5,9). Yli 10 prosentin työttömyys oli viidessä kunnassa: Kaskinen (13,9), Perho (10,8), Isokyrö (10,6), Kokkola (10,5) ja Vaasa (10,3). Työttömyys on vuoden aikana laskenut lähes puolessa kunnista: Korsnäsissä (-24,1), Närpiössä (-9,9) Kaskisissa (-9,9), Kannuksessa (-6,0), Halsualla (-4,9), Pedersören kunnassa (-2,8), Vetelissä (-2,6), Kokkolassa (-2,3), Pietarsaareissa (-2,2), Kristiinankaupungissa (-1,0) ja Laihialla (-0,9).

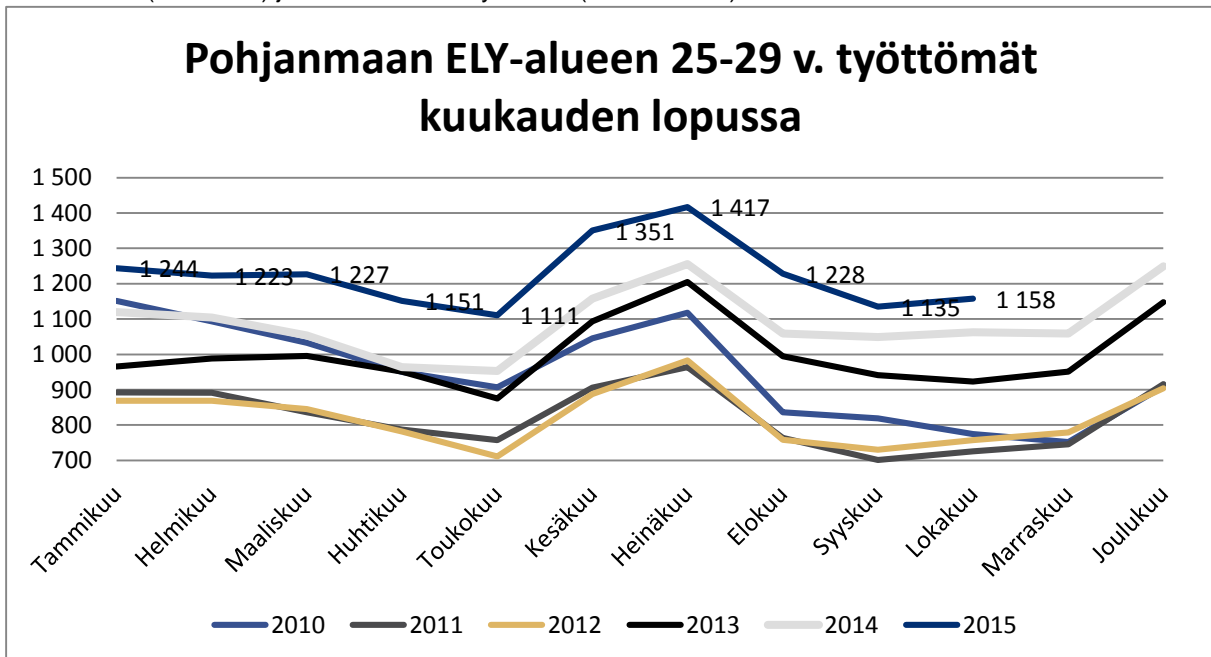
Nuorten työllisyyskatsaus, lokakuu 2015

Alle 25-vuotiaiden työttömyys on koko ELY-alueella pysynyt suunnilleen samana vuositasolla eli viime vuoden lokakuusta tämän vuoden lokakuuhun Koko maassa kasvua oli 5 % (2 010 nuorta).



Pohjanmaan maakunnassa alle 25-vuotiaiden työttömyys kasvoi vastaavana aikana 4 % ja Keski-Pohjanmaalla väheni 8 %. Seutukunnittain kasvua oli Vaasan sk:ssa 9 %. Laskua oli Kyrönmaan sk:ssa 21 %, Kaustisen sk:ssa 14 %, Kokkolan sk:ssa 7 % ja Suupohjan rannikolla 6 %. Pietarsaaren seutukunta pysyi suunnilleen muuttumattomana.

25–29 – vuotiaiden työttömyys kasvoi koko ELY-alueella viime vuoden lokakuusta tämän vuoden lokakuuhun 9 % (95 nuorta) ja koko maassa myös 9 % (3 009 nuorta).



Pohjanmaan maakunnassa 25–29 -vuotiaiden työttömyys kasvoi vastaavana aikana 8 % ja Keski-Pohjanmaalla 10 %. Seutukunnittain kasvua oli Vaasan sk:ssa 12 %, Kaustisen sk:ssa 11 %, Kokkolan sk:ssa 10 % ja Kyrönmaan sk:ssa 4 %. Suupohjan rannikko ja Pietarsaaren seutukunta pysyivät muuttumattomana.

Tietoja työnvälitystilastoista kunnittain: Pohjanmaan ELY-keskus lokakuu 2015

Kunta ja seutukunta	Työvoima	Työttömät		Taste	Muutos %	Työttömät naiset		Alle 25-v. työttömät		Yli 50-v. työttömät		Yli vuoden työttömät		Palkkatuki ja starttiraha	Avoimet työpaikat	
		2015	2014	2015	14-15	%	%	%	%	%	%	%				
Halsua	515	39	41	7,6 %	-4,9 %	12	30,8 %	6	15,4 %	16	41,0 %	9	23,1 %	10,3 %	0	
Isokyrö	2166	229	217	10,6 %	5,5 %	104	45,4 %	22	9,6 %	100	43,7 %	68	29,7 %	9	3,9 %	8
Kannus	2550	235	250	9,2 %	-6,0 %	125	53,2 %	34	14,5 %	93	39,6 %	56	23,8 %	27	11,5 %	10
Kaskinen	589	82	91	13,9 %	-9,9 %	31	37,8 %	5	6,1 %	43	52,4 %	26	31,7 %	8	9,8 %	0
Kaustinen	2090	168	150	8,0 %	12,0 %	86	51,2 %	24	14,3 %	59	35,1 %	21	12,5 %	20	11,9 %	12
Kokkola	21743	2291	2345	10,5 %	-2,3 %	1058	46,2 %	403	17,6 %	717	31,3 %	559	24,4 %	182	7,9 %	233
Korsnäs	1043	41	54	3,9 %	-24,1 %	19	46,3 %	6	14,6 %	15	36,6 %	11	26,8 %	9,8 %	5	
Kristinankaupunki	3049	202	204	6,6 %	-1,0 %	76	37,6 %	21	10,4 %	94	46,5 %	41	20,3 %	29	14,4 %	12
Kruunupyä	3127	184	161	5,9 %	14,3 %	90	48,9 %	21	11,4 %	73	39,7 %	53	28,8 %	10	5,4 %	4
Laihia	3850	323	326	8,4 %	-0,9 %	120	37,2 %	34	10,5 %	130	40,2 %	90	27,9 %	19	5,9 %	18
Lestijärvi	332	32	31	9,6 %	3,2 %	19	59,4 %	9,4 %	20	62,5 %	10	31,3 %	12,5 %	2		
Luoto	2221	86	70	3,9 %	22,9 %	44	51,2 %	12	14,0 %	32	37,2 %	16	18,6 %	6	7,0 %	3
Maalahti	2683	178	150	6,6 %	18,7 %	65	36,5 %	25	14,0 %	71	39,9 %	41	23,0 %	12	6,7 %	2
Mustasaari	9603	603	496	6,3 %	21,6 %	234	38,8 %	94	15,6 %	232	38,5 %	169	28,0 %	43	7,1 %	8
Närpiö	4413	154	171	3,5 %	-9,9 %	59	38,3 %	21	13,6 %	68	44,2 %	21	13,6 %	12	7,8 %	14
Pedersören kunta	5257	172	177	3,3 %	-2,8 %	86	50,0 %	22	12,8 %	82	47,7 %	56	32,6 %	17	9,9 %	11
Perho	1134	122	121	10,8 %	0,8 %	62	50,8 %	21	17,2 %	50	41,0 %	23	18,9 %	9	7,4 %	4
Pietarsaari	8955	886	906	9,9 %	-2,2 %	368	41,5 %	139	15,7 %	322	36,3 %	269	30,4 %	41	4,6 %	28
Toholampi	1405	121	102	8,6 %	18,6 %	47	38,8 %	9	7,4 %	50	41,3 %	24	19,8 %	9	7,4 %	8
Uusikaarlepyy	3606	163	152	4,5 %	7,2 %	84	51,5 %	23	14,1 %	55	33,7 %	35	21,5 %	9	5,5 %	5
Vaasa	32972	3400	3220	10,3 %	5,6 %	1355	39,9 %	560	16,5 %	1022	30,1 %	941	27,7 %	249	7,3 %	381
Veteli	1506	112	115	7,4 %	-2,6 %	59	52,7 %	12	10,7 %	54	48,2 %	29	25,9 %	8	7,1 %	8
Vöyri	3201	200	184	6,2 %	8,7 %	77	38,5 %	26	13,0 %	74	37,0 %	59	29,5 %	8	4,0 %	6
SEUTUKUNTA- EKONOMISK REGION																
Vaasan sk	49502	4422	4104	8,9 %	7,7 %	1750	39,6 %	711	16,1 %	1414	32,0 %	1221	27,6 %	316	7,1 %	402
Kyrönmaan sk	6016	552	543	9,2 %	1,7 %	224	40,6 %	56	10,1 %	230	41,7 %	158	28,6 %	28	5,1 %	26
Kaustisen sk	6982	594	560	8,5 %	6,1 %	285	48,0 %	75	12,6 %	249	41,9 %	116	19,5 %	54	9,1 %	34
Kokkolan sk	24293	2526	2595	10,4 %	-2,7 %	1183	46,8 %	437	17,3 %	810	32,1 %	615	24,3 %	209	8,3 %	243
Suupohjan rs sk	8051	438	466	5,4 %	-6,0 %	166	37,9 %	47	10,7 %	205	46,8 %	88	20,1 %	49	11,2 %	26
Pietarsaaren sk	23166	1491	1466	6,4 %	1,7 %	672	45,1 %	217	14,6 %	564	37,8 %	429	28,8 %	83	5,6 %	51
MAAKUNTA- LANDSKAPET																
Pohjanmaa-Österbotten	86735	6903	6579	8,0 %	4,9 %	2812	40,7 %	1031	14,9 %	2413	35,0 %	1896	27,5 %	476	6,9 %	505
Keski-Pohjanmaa-M Österbotten	31275	3120	3155	10,0 %	-1,1 %	1468	47,1 %	512	16,4 %	1059	33,9 %	731	23,4 %	263	8,4 %	277
ELY -KESKUS- NTM-CENTRALEN																
Pohjanmaa-Österbotten	118010	10023	9734	8,5 %	3,0 %	4280	42,7 %	1543	15,4 %	3472	34,6 %	2627	26,2 %	739	7,4 %	782
Etelä-Pohjanmaa-S Österbotten	88597	9353	8851	10,6 %	5,7 %	4141	44,3 %	1533	16,4 %	3411	36,5 %	1893	20,2 %	590	6,3 %	762
koko maa - hela landet	2630122	337675	319869	12,8 %	5,6 %	148336	43,9 %	43361	12,8 %	126644	37,5 %	113125	33,5 %	20906	6,2 %	28832

Kaikki työttömät ammattiryhmittäin lokakuu 2015 – Pohjanmaan ELY-keskus

Ammattiryhmä	10/2015	9/2015	10/2014	muutos % 14-15	%- osuus	määräll. muutos 14-15
Johtajat	101	106	88	14,8 %	1,0 %	13
Erityisasiantuntijat	1094	1126	1037	5,5 %	10,9 %	57
Asiantuntijat	981	959	884	11,0 %	9,8 %	97
Toimisto- ja asiakaspalvelutyöntekijät	640	658	623	2,7 %	6,4 %	17
Palvelu- ja myyntityöntekijät	1728	1672	1597	8,2 %	17,2 %	131
Maanviljelijät, metsätyöntekijät ym.	324	266	318	1,9 %	3,2 %	6
Rakennus, korjaus- ja valmistustyöntekijät	2177	2083	2189	-0,5 %	21,7 %	-12
Prosessi- ja kuljetustyöntekijät	989	911	909	8,8 %	9,9 %	80
Muut työntekijät	825	818	844	-2,3 %	8,2 %	-19
Ammatteihin luokittelemattomat ryhmät	1164	1222	1245	-6,5 %	11,6 %	-81
Yhteensä - Totalt	10023	9821	9734	3,0 %	100 %	289

Työttömät työnhakijat

ELY-keskus	10/2015	Tyött. osuus	9/2015	10/2014	muutos % 14-15	%- osuus
Koko maa - Hela landet	337675	12,8 %	337404	319869	5,6 %	100 %
Uusimaa - Nyland	91399	11,0 %	93116	81964	11,5 %	27,1 %
Varsinais-Suomi - Egentliga Finland	28475	12,6 %	28797	28019	1,6 %	8,4 %
Satakunta	13677	13,2 %	13648	12942	5,7 %	4,1 %
Häme - Tavastland	24095	13,6 %	23920	23541	2,4 %	7,1 %
Pirkanmaa - Birkaland	35715	14,7 %	35695	33934	5,2 %	10,6 %
Kaakkois-Suomi	21784	15,3 %	21294	20706	5,2 %	6,5 %
Etelä-Savo - Södra Savolax	9380	14,0 %	9253	8716	7,6 %	2,8 %
Pohjois-Savo - Norra Savolax	15082	13,3 %	14863	14114	6,9 %	4,5 %
Pohjois-Karjala - Norra Karelen	11545	15,6 %	11513	11130	3,7 %	3,4 %
Keski-Suomi - Mellersta Finland	20649	16,1 %	20664	20177	2,3 %	6,1 %
Etelä-Pohjanmaa - Södra Österbotten	9353	10,6 %	8884	8851	5,7 %	2,8 %
Pohjanmaa - Österbotten	10023	8,5 %	9821	9734	3,0 %	3,0 %
Pohjois-Pohjanmaa - Norra Österbotten	26976	14,6 %	26764	26233	2,8 %	8,0 %
Kainuu - Kajanaland	5359	15,1 %	5247	5783	-7,3 %	1,6 %
Lappi - Lappland	13437	16,1 %	13250	13316	0,9 %	4,0 %
Ahvenanmaa - Åland	570	3,9 %	525	591	-3,6 %	0,2 %

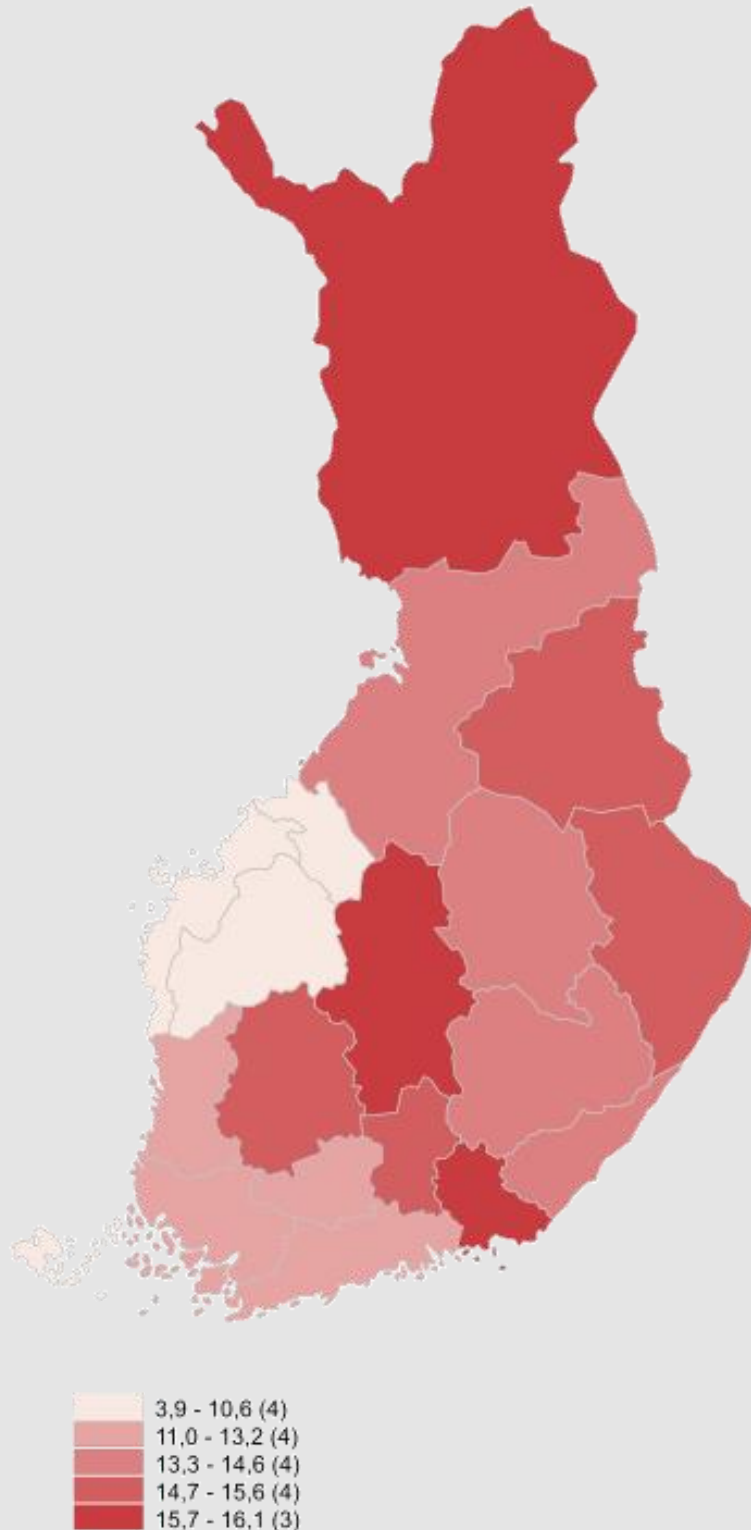
Uudet avoimet työpaikat ammattiryhmittäin lokakuu 2015 – Pohjanmaan ELY-keskus

Ammattiryhmä	10/2015	9/2015	10/2014	muutos % 14-15	%- osuus	määräll. muutos 14-15
Johtajat	6	8	6	0,0 %	0,8 %	0
Erityisasiantuntijat	92	100	121	-24,0 %	11,8 %	-29
Asiantuntijat	210	177	189	11,1 %	26,9 %	21
Toimisto- ja asiakaspalvelutyöntekijät	58	43	28	107,1 %	7,4 %	30
Palvelu- ja myyntityöntekijät	248	227	298	-16,8 %	31,7 %	-50
Maanviljelijät, metsätyöntekijät ym.	11	12	15	-26,7 %	1,4 %	-4
Rakennus, korjaus- ja valmistustyöntekijät	71	93	73	-2,7 %	9,1 %	-2
Prosessi- ja kuljetustyöntekijät	20	27	16	25,0 %	2,6 %	4
Muut työntekijät	50	76	131	-61,8 %	6,4 %	-81
Ammatteihin luokittelemattomat ryhmät	16	13	15	6,7 %	2,0 %	1
Yhteensä - Totalt	782	776	892	-12,3 %	100 %	-110

Uudet avoimet työpaikat

Ammattiryhmä	10/2015	9/2015	10/2014	muutos % 14-15	%- osuus	määräll. muutos 14-15
Koko maa - Hela landet	28832	28527	27732	4,0 %	100 %	1100
Uusimaa - Nyland	10703	10761	10030	6,7 %	37,1 %	673
Varsinais-Suomi - Egentliga Finland	1656	1680	1817	-8,9 %	5,7 %	-161
Satakunta	918	857	795	15,5 %	3,2 %	123
Häme - Tavastland	1614	1249	1423	13,4 %	5,6 %	191
Pirkanmaa - Birkaland	2473	2059	1958	26,3 %	8,6 %	515
Kaakkois-Suomi	1188	1317	1217	-2,4 %	4,1 %	-29
Etelä-Savo - Södra Savolax	593	559	644	-7,9 %	2,1 %	-51
Pohjois-Savo - Norra Savolax	1489	1309	1089	36,7 %	5,2 %	400
Pohjois-Karjala - Norra Karelen	547	626	665	-17,7 %	1,9 %	-118
Keski-Suomi - Mellersta Finland	1051	981	779	34,9 %	3,6 %	272
Etelä-Pohjanmaa - Södra Österbotten	762	853	785	-2,9 %	2,6 %	-23
Pohjanmaa - Österbotten	782	776	892	-12,3 %	2,7 %	-110
Pohjois-Pohjanmaa - Norra Österbotten	1659	1754	1548	7,2 %	5,8 %	111
Kainuu - Kajanaland	397	434	324	22,5 %	1,4 %	73
Lappi - Lappland	1298	1547	1099	18,1 %	4,5 %	199
Ahvenanmaa - Åland	169	146	132	28,0 %	0,6 %	37
Ulkomaat - Utomlands	1533	1619	2535	-39,5 %	5,3 %	-1002

Työttömien työnhakijoiden osuus työvoimasta



NÄKYMIÄ | LOKAKUU | 2015

LOKAKUUN TYÖLLISYYSKATSAUS

TYÖTTÖMIEN MÄÄRÄN KASVU PYSYI ALUEELLA SYYSKUUN TAPAAN ALHAISELLA TASOLLA, MUUN MAAN TILANTEEN KOHENTUESSA PERÄSSÄ.

ALLE 25-VUOTIAIDEN TYÖTTÖMYYS VÄHENI ENSIMMÄISTÄ KERTAA YLI KOLMEEN VUOTEEN POHJANMAAN ELY-ALUEELLA.

UUSIEN AVOIMIEN TYÖPAIKKOJEN VÄHENEMINEN JATKUU.

Marraskuun 2015 tiedot julkaistaan tiistaina 22.12.2015

Pohjanmaan elinkeino-, liikenne- ja ympäristökeskus

www.ely-keskus.fi/web/ely/ely-pohjanmaa-tyollisyyskatsaukset