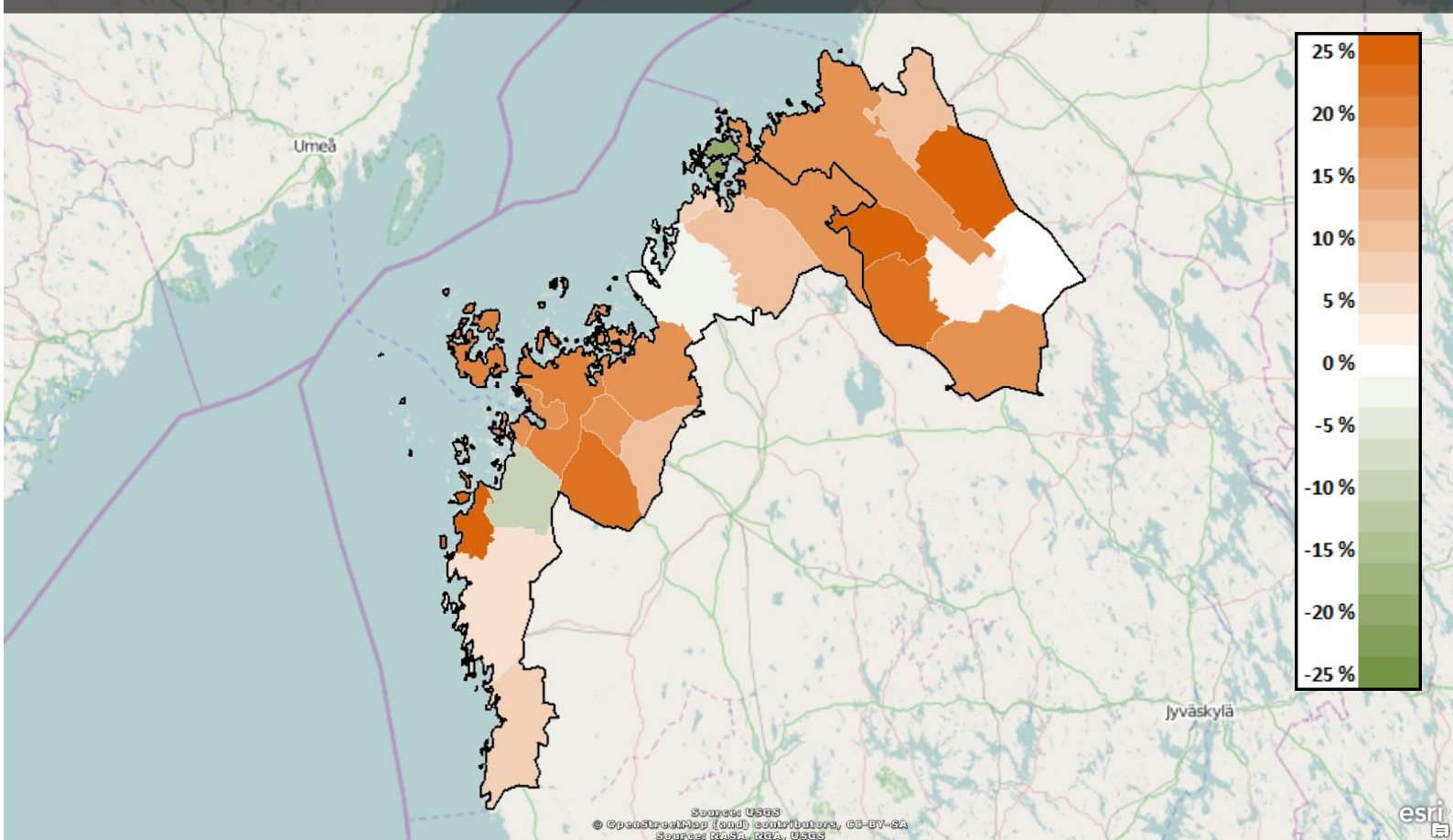




# Sysselsättningsöversikt september 2014

Får publiceras 21.10.2014 kl. 9.00

## Ändringar i antalet arbetslösa jämfört med situationen året innan



**Ungdomsarbetslösheten är fortfarande rekordhög. Yrkesmässigt betraktat har arbetslösheten kvantitativt sett ökat mest bland specialister, service- och försäljningspersonal och bland byggnads-, reparations- och tillverkningsarbetare. Antalet personer som har deltagit i frivilliga studier har ökat med över 67 %.**

Antalet arbetslösa var i slutet av september 9 483, vilket är 1184 fler än för ett år sedan. Arbetslösheten ökade med 14 procent jämfört med förra året och motsvarande siffra i hela landet var 10 procent. Antalet heltidspermitterade av alla arbetslösa var 658. Andelen arbetslösa av arbetskraften var 8,1 procent. Den är fortfarande den lägsta siffran i hela landet. De följande lägsta siffrorna hade NTM-centralerna i Södra Ös-

terbotten (9,1 %) och i Nyland (10,1 %). Den högsta arbetslösheten fanns i Lappland (15,8 %), i Kajanaland (15,6 %) och i Mellersta Finland (15,4 %). I hela landet var andelen arbetslösa av hela arbetskraften 12,0 %.

Antalet arbetslösa kvinnor var 5 481 personer. Antalet arbetslösa män var 4 094 personer. Antalet arbetslösa under 25 år var 1 526, vilket är nästan 23 procent mer än för ett år sedan. Av alla arbetslösa var 3 295 över 50 år, vilket är 298 fler än för ett år sedan. Antalet långtidsarbetslösa (arbetslösa i över ett år) var 2 233, vilket är 14 % mer än för ett år sedan.

Andelen utländska arbetslösa av den utländska arbetskraften inom området för NTM-centralen var 20,9 % (för ett år sedan 17,9 %), vilket inte är den bästa siffran i hela landet mera. Arbetslösheten bland utlänningar var minst i Södra Österbotten (20,3 %). I hela landet var motsvarande siffra 29,0 %. Antalet arbetslösa utlänningar var 923 personer. Den utländska arbetskraften är nu 4 400. Antalet har ökat med 300 personer jämfört med föregående år.

Enligt den nya yrkesgruppsindelningen har arbetslösheten ökat inom alla yrkesgrupper. Proportionellt sett (+25,3 %, +58 %) har arbetslösheten ökat mest bland jordbrukare och skogsarbetare. Kvantitativt sett (+324, +18,5 %) har arbetslösheten ökat mest bland byggnads-, reparations- och tillverkningsarbetare. Också bland specialister (+22,4, +195 %) och bland service- och försäljningspersonal (+216, +5,8 %) har arbetslösheten klart ökat. Detta var förväntat med tanke på att omsättningen inom nyckelbranscherna inom energiklustret har utvecklat sig svagt under de senaste tiderna.

I slutet av september var antalet personer som sysselsattes genom olika tjänster 4 877, vilket är 666 fler än för ett år sedan. Sysselsatta personer var 1 311, i arbetskraftsutbildning var 911 personer, i träning 82 personer, i arbets- och utbildningsprövning 330 personer, 289 personer var sysselsatta via alterneringsplatser, 594 personer deltog i arbetsverksamhet i rehabiliteringssyfte och 1360 personer deltog i frivilliga studier. Antalet personer som deltog i frivilliga studier har ökat med över 67 %. Totalt 242 nya personer sysselsattes med arbetsförvaltningens stöd och 199 personer inledde arbetskraftsutbildning.

I slutet av månaden fanns det totalt 19 004 arbetssökande, av vilka 4 855 var i arbete, 4 044 var utanför arbetskraften, 316 på arbetslöshetspension och 306 gjorde förkortad arbetsvecka.

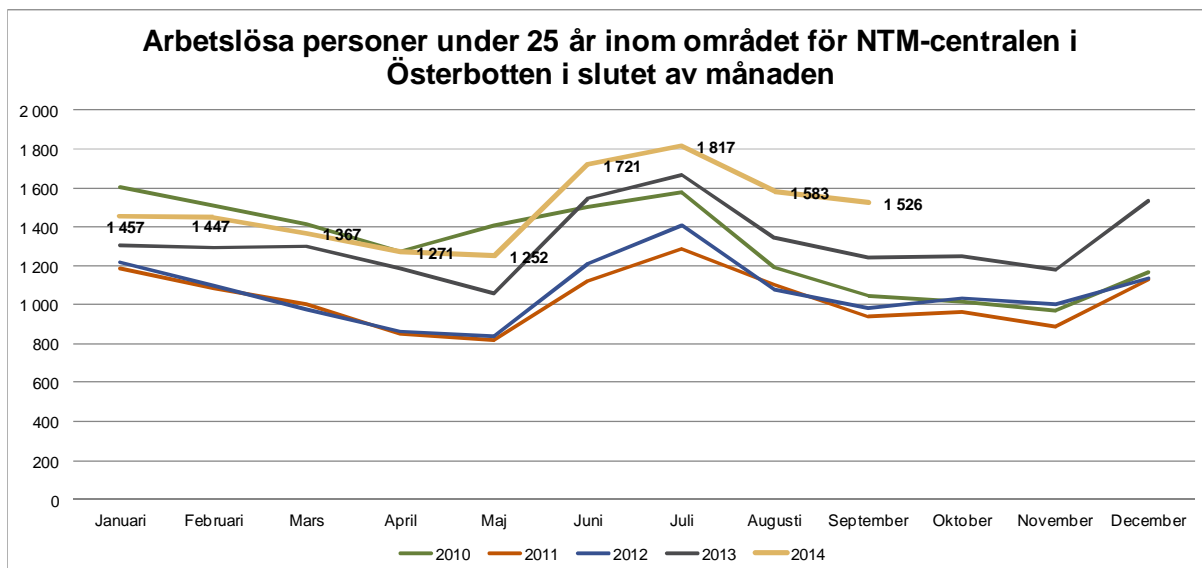
Till arbets- och näringsbyrån anmäldes totalt 1 247 nya lediga arbetsplatser, vilket är 205 fler än för ett år sedan. Antalet tillfälliga eller temporära arbetsplatser (varaktighet under tre månader) var 370. Det totala antalet lediga arbetsplatser var ca 2 100.

Om inte Åland (3,9 %) medräknas hade Österbotten (7,4 %) den bästa landskapsvisa arbetslöshetsgraden i hela landet. De följande bästa siffrorna hade Södra Österbotten (9,1 %), Mellersta Österbotten (9,8) och Nyland (10,1 %).

En arbetslöshetsgrad under fem procent fanns i Larsmo (3,2 %), i Pedersöre kommun (3,6 %), Närpes (4,1 %), i Nykarleby (4,2 %) och i Kronoby (4,8 %). En arbetslöshetsgrad över nio procent fanns i sju kommuner: Kaskö (14,3 %), Perho (11,4 %), Karleby (10,4 %) Jakobstad (9,7 %), Vasa (9,7 %), Kannus (9,6 %) och Storkyro (9,1 %). Under ett år har arbetslösheten minskat i tre kommuner: Larsmo (-20,7 %), Malax (-10,3) och Nykarleby (-1,9).

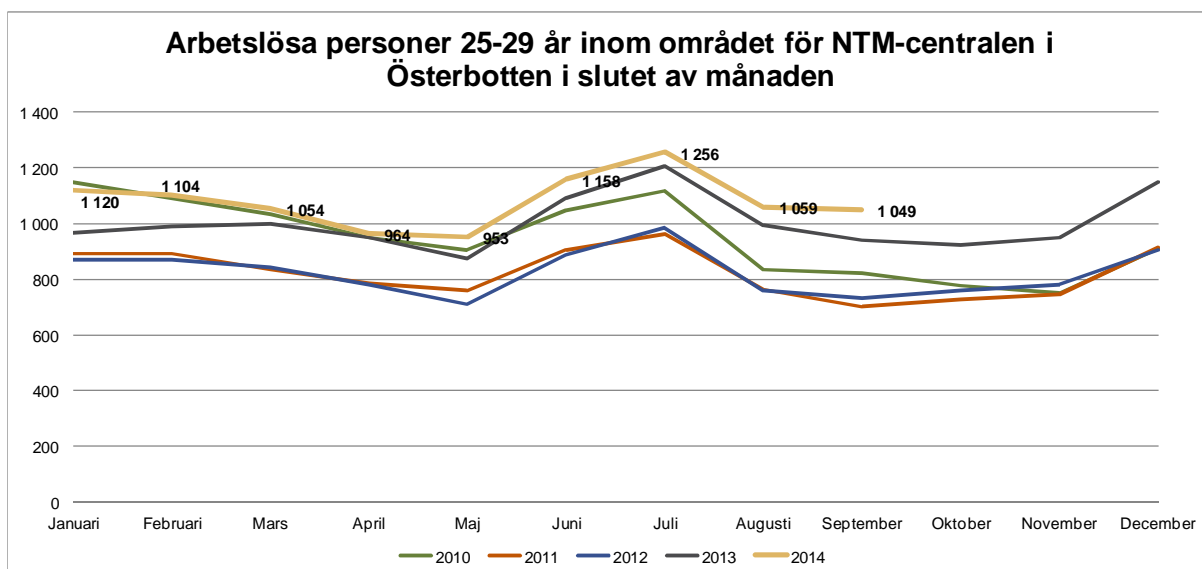
## Sysselsättningsöversikt för ungdomar, september 2014

Arbetslösheten bland personer under 25 år har ökat i hela NTM-området på årsnivå, dvs. från september förra året till september i år med 23 % (282 ungdomar) när ökningen i hela landet var 14 % (5 201 ungdomar).



I landskapet Österbotten ökade arbetslösheten bland personer under 25 år under motsvarande tidpunkt med 17 % och i Mellersta Österbotten med 34 %. Enligt de ekonomiska regionerna var ökningen i Kaustby ekonomiska region 43 %, i Karleby ekonomiska region 32 %, i Vasa ekonomiska region 19 %, i Jakobstadsregionen 15 %, i Kyrolandet 13 % och i Sydösterbotten 9 %.

Arbetslösheten bland personer 25-29 år ökade i hela NTM-området jämfört med september förra året till september detta år med 11 % (108 ungdomar) och i hela landet med 10 % (2 939 ungdomar).



Ökningen av arbetslösheten bland personer 25-29 år var i landskapet Österbotten under motsvarande tid 10 % och i Mellersta Österbotten 15 %. Enligt de ekonomiska regionerna var ökningen i Kyrolandet 48 %, i Kaustby ekonomiska region 36 %, i Karleby ekonomiska region 11 %, i Vasa ekonomiska region 10 % och i Sydösterbotten 7 %. I Jakobstadsregionen minskade arbetslösheten med 1 %.

Uppgifter om arbetsförmedlingsstatistiken kommunvis: NTM-centralen i Österbotten september

2014

Kommun och region	Arbetskraft	Arbetslösa		Tasteändring %		Arbetslösa kvinnor		Arbetslösa under 25 år		Arbetslösa över 50 år		Över 1 års arbetslöshet	Placerade med åtgärder	Lediga arb. Platser		
		2014	2013	2014	13-14	%	%	%	%	%	%	%				
Halsua	543	37	36	6,8 %	2,8 %	13	35,1 %	7	18,9 %	12	32,4 %	8	21,6 %	8	21,6 %	0
Isokyrö	2173	198	181	9,1 %	9,4 %	88	44,4 %	23	11,6 %	80	40,4 %	49	24,7 %	25	12,6 %	9
Kannus	2590	249	225	9,6 %	10,7 %	125	50,2 %	39	15,7 %	99	39,8 %	55	22,1 %	37	14,9 %	10
Kaskinen	622	89	85	14,3 %	4,7 %	36	40,4 %		4,5 %	52	58,4 %	22	24,7 %	9	10,1 %	4
Kaustinen	2089	152	122	7,3 %	24,6 %	76	50,0 %	28	18,4 %	43	28,3 %	13	8,6 %	30	19,7 %	20
Kokkola	21676	2257	1930	10,4 %	16,9 %	1018	45,1 %	428	19,0 %	714	31,6 %	498	22,1 %	298	13,2 %	260
Korsnäs	1036	59	44	5,7 %	34,1 %	28	47,5 %	5	8,5 %	24	40,7 %	14	23,7 %	4	6,8 %	0
Kristiinankaupunki	3059	190	176	6,2 %	8,0 %	73	38,4 %	19	10,0 %	93	48,9 %	40	21,1 %	52	27,4 %	27
Kruunupyö	3113	150	127	4,8 %	18,1 %	79	52,7 %	21	14,0 %	62	41,3 %	29	19,3 %	27	18,0 %	13
Laihia	3855	307	252	8,0 %	21,8 %	109	35,5 %	47	15,3 %	113	36,8 %	81	26,4 %	33	10,7 %	14
Lestijärvi	342	29	29	8,5 %	0,0 %	13	44,8 %			13	44,8 %	8	27,6 %	6	20,7 %	3
Luoto	2160	69	87	3,2 %	-20,7 %	39	56,5 %	13	18,8 %	30	43,5 %	20	29,0 %	17	24,6 %	3
Maalahti	2673	148	165	5,5 %	-10,3 %	63	42,6 %	23	15,5 %	61	41,2 %	39	26,4 %	35	23,6 %	4
Mustasaari	9600	483	399	5,0 %	21,1 %	185	38,3 %	56	11,6 %	200	41,4 %	124	25,7 %	77	15,9 %	19
Närpiö	4440	180	171	4,1 %	5,3 %	92	51,1 %	27	15,0 %	70	38,9 %	22	12,2 %	43	23,9 %	11
Pedersören kunta	5162	188	172	3,6 %	9,3 %	99	52,7 %	21	11,2 %	81	43,1 %	42	22,3 %	33	17,6 %	9
Perho	1147	131	111	11,4 %	18,0 %	65	49,6 %	18	13,7 %	58	44,3 %	34	26,0 %	26	19,8 %	3
Pietarsaari	8913	861	804	9,7 %	7,1 %	371	43,1 %	143	16,6 %	298	34,6 %	224	26,0 %	92	10,7 %	56
Toholampi	1440	106	84	7,4 %	26,2 %	43	40,6 %	16	15,1 %	41	38,7 %	28	26,4 %	13	12,3 %	6
Uusikaarlepyy	3592	151	154	4,2 %	-1,9 %	86	57,0 %	19	12,6 %	54	35,8 %	34	22,5 %	23	15,2 %	8
Vaasa	32527	3157	2701	9,7 %	16,9 %	1264	40,0 %	521	16,5 %	963	30,5 %	773	24,5 %	379	12,0 %	413
Veteli	1524	114	94	7,5 %	21,3 %	56	49,1 %	17	14,9 %	55	48,2 %	22	19,3 %	19	16,7 %	4
Vöyri	3188	178	150	5,6 %	18,7 %	73	41,0 %	28	15,7 %	79	44,4 %	54	30,3 %	25	14,0 %	9
<b>SEUTUKUNTA- EKONOMISK REGION</b>																
Vaasan sk	49024	4025	3459	8,2 %	16,4 %	1613	40,1 %	633	15,7 %	1327	33,0 %	1004	24,9 %	520	12,9 %	445
Kyrönmaan sk	6028	505	433	8,4 %	16,6 %	197	39,0 %	70	13,9 %	193	38,2 %	130	25,7 %	58	11,5 %	23
Kaustisen sk	7085	569	476	8,0 %	19,5 %	266	46,7 %	89	15,6 %	222	39,0 %	113	19,9 %	102	17,9 %	36
Kokkolan sk	24266	2506	2155	10,3 %	16,3 %	1143	45,6 %	467	18,6 %	813	32,4 %	553	22,1 %	335	13,4 %	270
Suupohjan rs sk	8121	459	432	5,7 %	6,3 %	201	43,8 %	50	10,9 %	215	46,8 %	84	18,3 %	104	22,7 %	42
Pietarsaaren sk	22940	1419	1344	6,2 %	5,6 %	674	47,5 %	217	15,3 %	525	37,0 %	349	24,6 %	192	13,5 %	89
<b>MAAKUNTA- LANDSKAPET</b>																
Pohjanmaa-Österbotten	86113	6408	5668	7,4 %	13,1 %	2685	41,9 %	970	15,1 %	2260	35,3 %	1567	24,5 %	874	13,6 %	599
Keski-Pohjanmaa-M Österbotten	31351	3075	2631	9,8 %	16,9 %	1409	45,8 %	556	18,1 %	1035	33,7 %	666	21,7 %	437	14,2 %	306
<b>ELY -KESKUS- NTM-CENTRALEN</b>																
<b>Pohjanmaa-Österbotten</b>	<b>117464</b>	<b>9483</b>	<b>8299</b>	<b>8,1 %</b>	<b>14,3 %</b>	<b>4094</b>	<b>43,2 %</b>	<b>1526</b>	<b>16,1 %</b>	<b>3295</b>	<b>34,7 %</b>	<b>2233</b>	<b>23,5 %</b>	<b>1311</b>	<b>13,8 %</b>	<b>905</b>
Etelä-Pohjanmaa-S Österbotten	88601	8099	7625	9,1 %	6,2 %	3499	43,2 %	1273	15,7 %	3054	37,7 %	1601	19,8 %	1077	13,3 %	755
koko maa - hela landet	2621312	314548	284933	12,0 %	10,4 %	138041	43,9 %	41715	13,3 %	117548	37,4 %	92582	29,4 %	38823	12,3 %	28317

## Alla arbetslösa arbetssökande enligt yrkesgrupp i september 2014 – NTM-centralen i Österbotten

Yrkesgrupp	9/2014	8/2014	9/2013	ändring % 13-14	% av alla	kvantitativ ändring 13-14
Chefer	74	76	63	17,5 %	0,8 %	11
Specialister	1067	1167	872	22,4 %	11,3 %	195
Experter	880	890	817	7,7 %	9,3 %	63
Kontors- och kundtjänstpersonal	639	626	563	13,5 %	6,7 %	76
Service- och försäljningspersonal	1587	1588	1371	15,8 %	16,7 %	216
Jordbrukare, skogsarbetare m.fl.	287	259	229	25,3 %	3,0 %	58
Byggnads-, reparations- och tillverkningsarbetare	2079	1982	1755	18,5 %	21,9 %	324
Process- och transportarbetare	867	839	834	4,0 %	9,1 %	33
Övriga arbetstagare	774	791	706	9,6 %	8,2 %	68
Grupper utan yrkesklassificering	1229	1384	1089	12,9 %	13,0 %	140
<b>Totalt</b>	<b>9483</b>	<b>9602</b>	<b>8299</b>	<b>14,3 %</b>	<b>100 %</b>	<b>1184</b>

## Alla arbetslösa arbetssökande 2014

NTM-central	9/2014		8/2014	9/2013	ändring % 13-14	% av alla
Koko maa - Hela landet	314548	12,0 %	319433	284933	10,4 %	100 %
Uusimaa - Nyland	82573	10,1 %	84728	71091	16,2 %	26,3 %
Varsinais-Suomi - Egentliga Finland	27725	12,2 %	28285	24985	11,0 %	8,8 %
Satakunta	12702	12,2 %	12784	11525	10,2 %	4,0 %
Häme - Tavastland	22911	12,8 %	23101	21104	8,6 %	7,3 %
Pirkanmaa - Birkaland	33535	13,9 %	34010	30981	8,2 %	10,7 %
Kaakkois-Suomi	20042	14,0 %	19890	18192	10,2 %	6,4 %
Etelä-Savo - Södra Savolax	8442	12,5 %	8489	7928	6,5 %	2,7 %
Pohjois-Savo - Norra Savolax	13548	11,9 %	13608	12946	4,7 %	4,3 %
Pohjois-Karjala - Norra Karelen	10954	14,8 %	11008	10793	1,5 %	3,5 %
Keski-Suomi - Mellersta Finland	19816	15,4 %	20250	18043	9,8 %	6,3 %
Etelä-Pohjanmaa - Södra Österbotten	8099	9,1 %	8205	7625	6,2 %	2,6 %
<b>Pohjanmaa - Österbotten</b>	<b>9483</b>	<b>8,1 %</b>	<b>9602</b>	<b>8299</b>	<b>14,3 %</b>	<b>3,0 %</b>
Pohjois-Pohjanmaa - Norra Österbotten	25393	13,9 %	25840	23585	7,7 %	8,1 %
Kainuu - Kajanaland	5544	15,6 %	5631	5038	10,0 %	1,8 %
Lappi - Lappland	13099	15,8 %	13323	12228	7,1 %	4,2 %
Ahvenanmaa - Åland	562	3,9 %	568	488	15,2 %	0,2 %

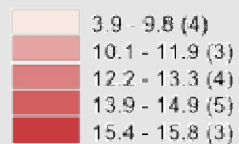
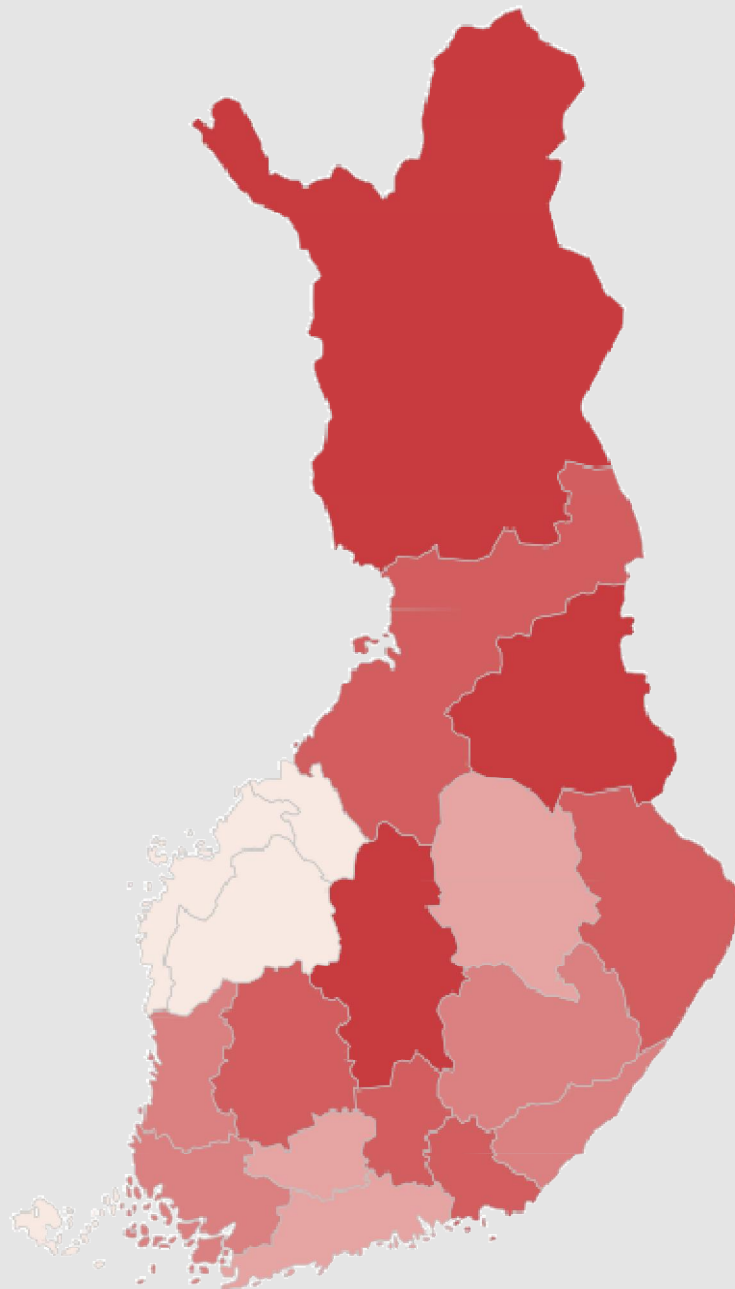
## Nya lediga arbetsplatser enligt yrkesgrupp i september 2014 – NTM-centralen i Österbotten

Yrkesgrupp	9/2014	8/2014	9/2013	ändring % 13-14	% av alla	kvantitativ ändring 13-14
Chefer	11	9	6	83,3 %	1,2 %	5
Specialister	80	95	93	-14,0 %	8,8 %	-13
Experter	207	240	163	27,0 %	22,9 %	44
Kontors- och kundtjänstpersonal	54	41	59	-8,5 %	6,0 %	-5
Service- och försäljningspersonal	217	288	206	5,3 %	24,0 %	11
Jordbrukare, skogsarbetare m.fl.	25	17	21	19,0 %	2,8 %	4
Byggnads-, reparations- och tillverkningsarbetare	111	92	100	11,0 %	12,3 %	11
Process- och transportarbetare	34	28	61	-44,3 %	3,8 %	-27
Övriga arbetstagare	152	168	136	11,8 %	16,8 %	16
Grupper utan yrkesklassificering	14	12	22	-36,4 %	1,5 %	-8
<b>Totalt</b>	<b>905</b>	<b>990</b>	<b>867</b>	<b>4,4 %</b>	<b>100 %</b>	<b>38</b>

## Nya lediga arbetsplatser 2014

Yrkesgrupp	9/2014	8/2014	9/2013	ändring % 13-14	% av alla	kvantitativ ändring 13-14
Koko maa - Hela landet	28317	28739	26755	5,8 %	100 %	1562
Uusimaa - Nyland	10277	10445	9290	10,6 %	36,3 %	987
Varsinais-Suomi - Egentliga Finland	1819	2146	1517	19,9 %	6,4 %	302
Satakunta	778	736	911	-14,6 %	2,7 %	-133
Häme - Tavastland	1473	1600	1477	-0,3 %	5,2 %	-4
Pirkanmaa - Birkaland	2276	2409	2031	12,1 %	8,0 %	245
Kaakkois-Suomi	1121	1161	1281	-12,5 %	4,0 %	-160
Etelä-Savo - Södra Savolax	612	547	533	14,8 %	2,2 %	79
Pohjois-Savo - Norra Savolax	1217	1190	1250	-2,6 %	4,3 %	-33
Pohjois-Karjala - Norra Karelen	620	631	557	11,3 %	2,2 %	63
Keski-Suomi - Mellersta Finland	862	1003	814	5,9 %	3,0 %	48
Etelä-Pohjanmaa - Södra Österbotten	755	580	919	-17,8 %	2,7 %	-164
<b>Pohjanmaa - Österbotten</b>	<b>905</b>	<b>990</b>	<b>867</b>	<b>4,4 %</b>	<b>3,2 %</b>	<b>38</b>
Pohjois-Pohjanmaa - Norra Österbotten	1806	1741	1467	23,1 %	6,4 %	339
Kainuu - Kajanaland	366	320	348	5,2 %	1,3 %	18
Lappi - Lappland	1350	1168	1305	3,4 %	4,8 %	45
Ahvenanmaa - Åland	103	136	117	-12,0 %	0,4 %	-14
Ulkomaat - Utomlands	1877	1936	2071	-9,4 %	6,6 %	-194

# Andelen arbetslösa arbetssökande av arbetskraften



UTSIKTER | SEPTEMBER | 2014

## SYSELSÄTTNINGSOVERSIKT SEPTEMBER

UNGDOMSARBETSLÖSHETEN ÄR FORTFARANDE REKORDHÖG.

YRKESMÄSSIGT BETRÄKTAT HAR ARBETSLÖSHETEN KVANTITATIVT SETT ÖKAT MEST BLAND SPECIALISTER, SERVICE- OCH FÖRSÄLJNINGSPERSONAL OCH BLAND BYGGNADS-, REPARATIONS- OCH TILLVERKNINGARBETARE.

ANTALET PERSONER SOM HAR DELTAGIT I FRIVILLIGA STUDIER HAR ÖKAT MED ÖVER 67 %.

Uppgifterna för oktober 2014 offentliggörs på tisdag 25.11.2014

Närings-, trafik- och miljöcentralen i Österbotten

[www.ely-keskus.fi/web/ely/ely-pohjanmaa-tyollisyyskatsaukset](http://www.ely-keskus.fi/web/ely/ely-pohjanmaa-tyollisyyskatsaukset)