

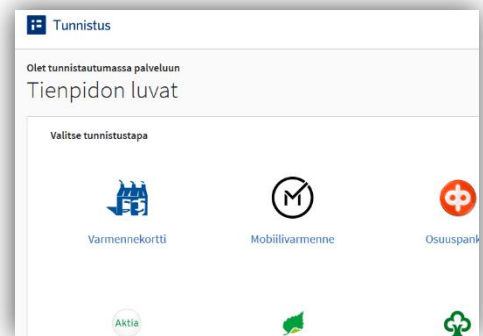
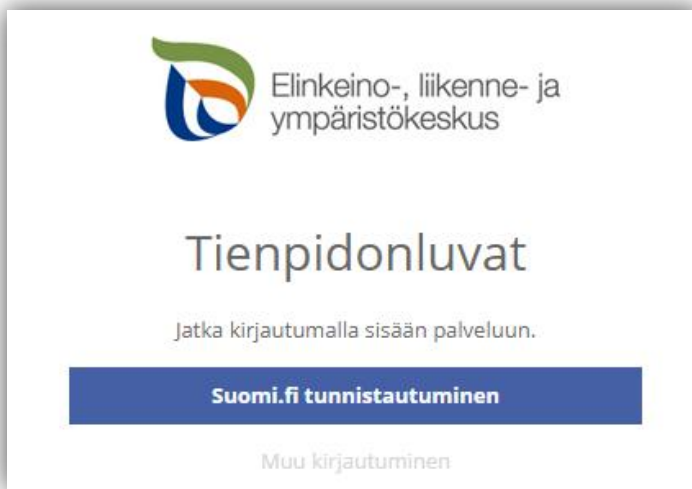


10.10.2019

Kirjautuminen palveluun

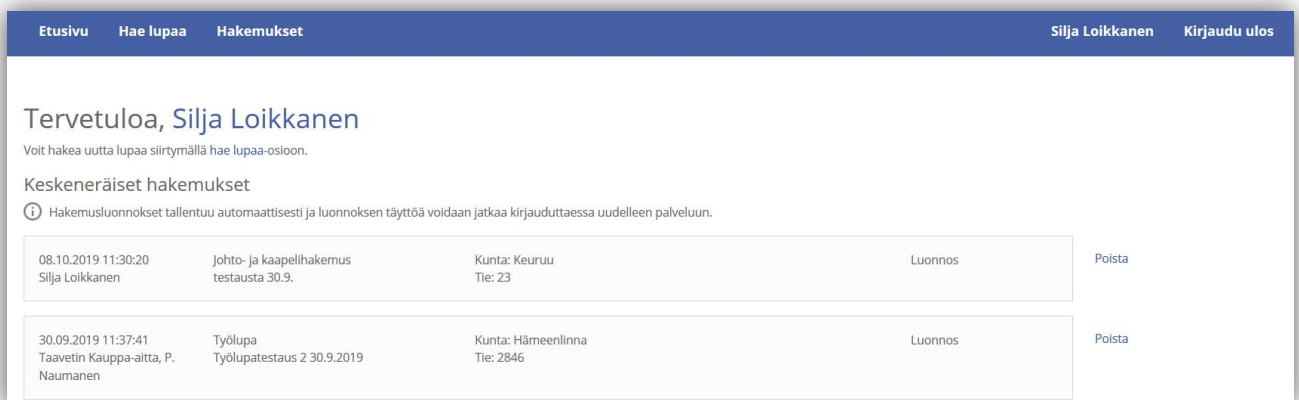
Sähköisen asiointin tuotantoympäristö löytyy osoitteesta <https://sa.tienpidonluvut.ahtp.fi>

Käyttäjän tunnistamiseen käytetään Suomi.fi-palvelua, jossa henkilökohtainen tunnistus tapahtuu vahvalla tunnistautumisella, eli pankkitunnuksilla, mobiilivarmenteella tai varmennekortilla. Seuraa palvelun ohjeita kirjautuaksesi sähköiseen asiointiin.



Tunnistautumisen jälkeen palvelu siirtyi sähköisen asiointin etusivulle. Asiointin toimivuutta on testattu eri selaimilla ja parhaiten se on toiminut Firefox-selaimella. Asiointi toimii myös Edge- ja Chrome-selaimilla.

Etusivu



Etusivulla näet viimeisimmät hakemuksesi. Voit jatkaa hakemusten täydentämistä tai poistaa tarpeettomat luonnokset.

Kohdasta Hae lupaa voit siirtyä kokonaan uuden luvan hakemiseen.



Kohdasta Hakemukset näet kaikki aiemmat hakemuksesi. Voit tarkastella aikaisempia hakemuksia, tai voit käyttää niitä uuden hakemuksen pohjana.

Sivun oikeasta ylä laidasta voit muuttaa omia ja muita käyttämiäsi yhteystietoja tai kirjautua ulos palvelusta

[Hae lupaa](#)

Hae lupaa

Valitse haettavan luvan tyyppi:

Johto- ja kaapelihakemus

Työlupahakemus

Valitse mitä lupaa olet hakemassa. Palveluun tullaan lisäämään myös muita lupatyyppejä.

[Välilehti Hakijan tiedot](#)

Hakijan tiedot

1

Hakemuksen työnimi

Telekaapelin korjaus vt 12 Sastamala

Voit nimetä hakemuksen, jolloin löydät oikean hakemuksen muiden hakemusten joukosta helposti

2

Luvansaaja

Nimi

Silja Loikkanen

Vaihda

2

Luvansaaja

Nimi

Silja Loikkanen

Henkilötunnus

011073-998R

Osoite *

Raahentie 3

Postinumero *

65100

Postitoimipaikka *

Raahede

Puhelinnumero *

4444444

Sähköpostiosoite *

silja@testaus

Valitse kohdasta Luvansaaja haetko lupaa itsellesi vai jollekin toiselle yrietykselle tai henkilölle, joka on antanut sinulle valtuudet asioida puolestaan. Tarkista luvansaajan yhteystiedot.

Lupaa voidaan hakea suomalaisen yrityksen puolesta, jolloin henkilöllä pitää olla yrityksen valtuutus asioida puolestaan. Valtuutusoikeus tarkastetaan Suomi.fi-palvelun kautta.

- Ø Valtuuttamisesta tarkempia ohjeita sivulla 10
- Ø Voit siirtyä seuraavaan vaiheeseen sivun alalaidan painikkeesta Jatka, tai valitsemalla seuraavan välilehden. Välilehden väri ilmaisee, onko kaikki tarvittavat tiedot täytetty (**punainen** = pakollisia tietoja täyttämättä, **vihreä** = tiedot ok)

Jatka

Hakijan tiedot



Hakijan tiedot

Välilehti Työkohteen sijainti ja työn kuvaus

Työkohteen sijainti ja työn kuvaus

1. Työn ajankohta ja sisältö


1 Työn ajankohta ja sisältö

Työn aloituspäivä 2019-10-09  Työn päättymispäivä 2019-10-10 

Tarkentavat tiedot työn ajankohdasta *

Työ tehdään ilta-/yöaikaan

Kohdassa valitaan työn suoritusaika sekä annetaan tarkempi kuvaus työn suoritusajankohdasta (aamupäivällä, yöllä, ruuhka-ajan jälkeen tms.)

Tehtävä *
Sähkö/telekaapelin korjaus 

Kuvaile työn sisältöä *

Kaivetaan kaapeli esille ja ...

Työmenetelmät *

Kaivutyö tehdään koneella ulkoluisikan päällä...


Valitse tehtävä työ ja kuvaile tarkemmin työn sisältöä sekä työmenetelmiä.

2. Työkohteiden sijainnit

Tien suuntaisen työkohteen alku- ja loppupisteen voi lisätä kohdasta Lisää uusi reitti. Jos kyseessä on pistemäinen työkohde, valitaan Lisää pistemäinen kohde.

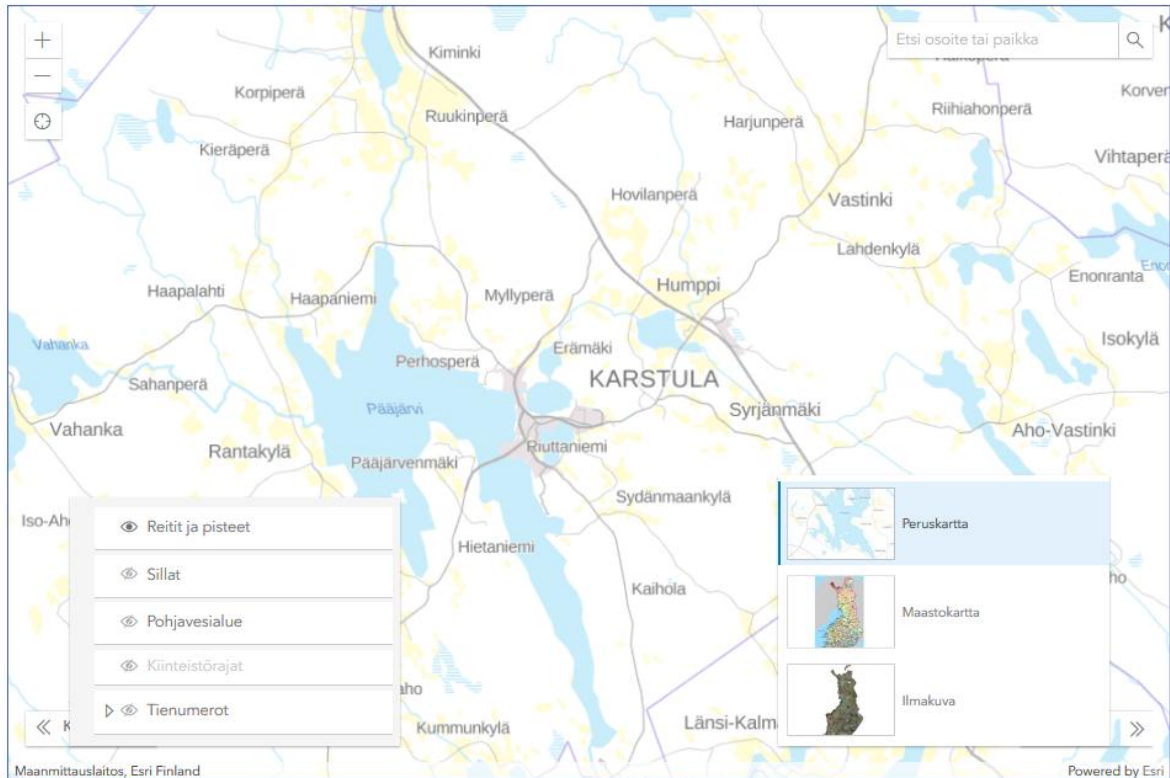
2

Työkohteiden sijainnit *

 Voit lisätä työkohteiden tiedot syöttämällä tieosoitteet kohdasta kohdasta 'Lisää uusi reitti' tai 'Lisää pistemäinen kohde'. Mikäli työkohde on pistemäinen, valitse 'Lisää pistemäinen kohde'. Tässä tapauksessa määrität työkohteen tieosoitteen. Muussa tapauksessa valitse 'Lisää uusi reitti'. Tässä tapauksessa määrität työkohteen alku- ja loppupisteen tieosoitteet.

Lisää uusi reitti

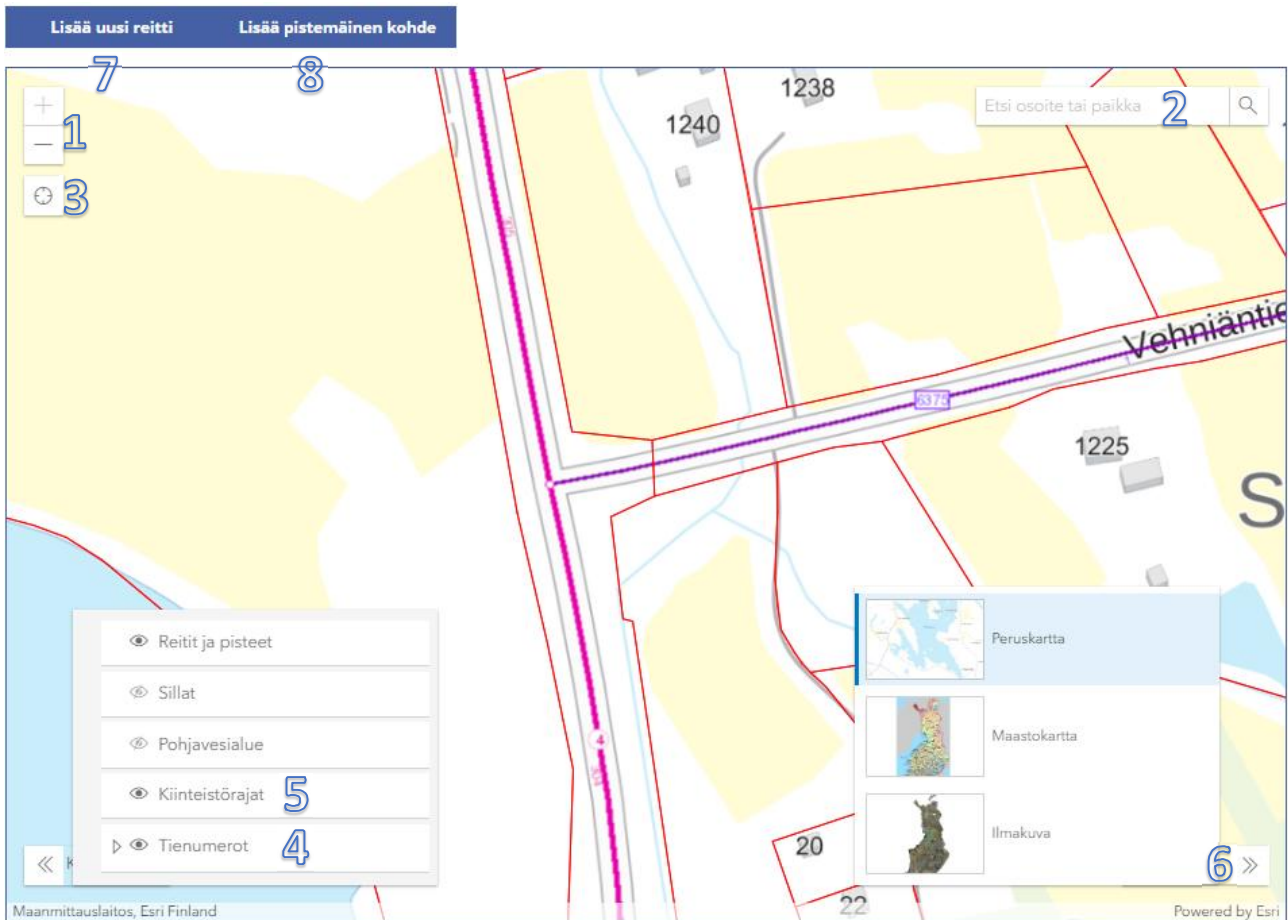
Lisää pistemäinen kohde



Työkohteen lisäys kartalle

Kartalle on tarkoitus lisätä pistemäiset työkohteet omina pisteinään yksi kerrallaan.

- Ø Jos kyseessä on pitempi tien suuntainen työkohde, on tarkoitus merkitä kartalle tien keskilinjalle työalueen alku- ja loppupiste.
- Ø Jos kyseessä on useita maanteitä koskeva työalue, niin merkitse ainakin yksi piste jokaiselle tielle, johon työ kohdistuu.
- Ø Piirrä eri maanteitä koskevat työkohteet erikseen, jotta kartta pystyy hakemaan tieosoitteet jokaiselle kohteelle.
- Ø Muista liittää hakemuksen liitteeksi myös tarkka työsuunnitelmapaketti sekä lähestymiskartta.



Kohdista kartta oikealle alueelle (1) tai hae paikka hakutoiminnon avulla (2) tai kohdistamalla nykyiseen sijaintiin (3).

Voit lisätä vasemmasta alakulmasta kartalle näkyviin tienumerot (4), jotta näet mitkä tiet ovat maanteitä. Kiinteistörajat (5) näkyvät vain, kun kartta on kohdistettu tarpeeksi lähelle.

Voit myös vaihtaa sopivan taustakartan oikeasta alakulmasta (6).

Lisää tien suuntaisen työkohteen alku- ja loppupiste yläreunan Lisää uusi reitti -painikkeesta (7). Pistemäisen työkohteen voit lisätä Lisää pistemäinen kohde -painikkeesta (8).

3. Reitit ja pisteet

Lisää uusi reitti

Lisää pistemäinen kohde

Avaa asennuksen tiedot valitsemalla uusi reitti tai pistemäinen kohde

Valitse kartalta

Työkohteen alkupiste **Valitse alku- ja päätepiste kartalta**

Tie * Osa * Etäisyys *

4 304 4389

Työkohteen päätepiste

Osa * Etäisyys *

305 235

Tien puoli * Ajorata *

Vasen 0

Kommentit

Nykyisen telekaapelin esille kaivu ja vaihto

Valmis Peruuta

Valitse kartalta

Työkohteen tieosoite **Valitse piste kartalta**

Tie * Osa * Etäisyys *

6375 1 35

Tien puoli * Ajorata *

Valitse ... 0

Kommentit

Telekaivon vaihtotyö

Valmis Peruuta

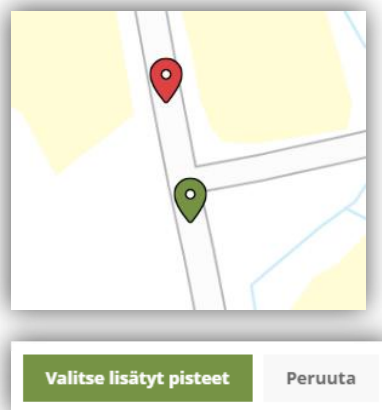
Voit valita pisteet kartalta valitsemalla Valitse alku- ja päätepiste kartalta tai Valitse piste kartalta

Tieosoite: 4 / 304 / 4590, ajorata: 0

Koordinaatit (TM35FIN): 6922327.58,432487.255

Nopeusrajoitukset: 80 km/h (tien puoli: oikea)
80 km/h (tien puoli: vasen)

Lisää alkupiste Lisää päätepiste



Klikkaamalla avautunutta karttaikkunaa valitsemastasi kohdasta saat näkyviin valitun pisteen tiedot (tieosoite, koordinaatit nopeusrajoitus, vuorokausiliikenne ym.). Voit valita, onko kyseessä reitin alku- vai loppupiste (pistemäisessä kohteessa vain yksi piste). Valittuasi pisteet, niille haetaan automaattisesti tieosoitteet. Jos paikka ei ole maantiellä, ei pisteitä pysty valitsemaan. Alku- ja loppupisteiden pitää myös olla samalla maantiellä.

Reitin alkupiste ja päätepiste: Kartalle merkittyjen pisteiden tieosoitteet (tienumero - tien osa - etäisyys metreinä) haetaan automaattisesti. Voit myös itse lisätä tai korjata tieosoitteita, jos tiedät oikean tieosoitteen.

- Tien puoli = *Oikea* on tien oikea puoli tieosoitteen kasvusuunnassa. Valitse 0 jos puolesta ei ole tietoa.
- Ajoina = Yksiajoinataisella tiellä aina 0. Kaksiajoinataisella tiellä ajoinat ovat 1 (oikea) ja 2 (vasen)
- Kommentti = Voit kertoa tarkemmin mitä kyseisessä työkohteessa on tarkoitus tehdä, jos työkohteita on useita samalla hakemuksella

3 Työkohteet *

Tieosoite	Tien puoli	Ajoina	Toiminnot
6375 / 1 / 35		0	Muokkaa Poista

Kommentti

Telekaivon vaihtotyö

Tieosoite	Tien puoli	Ajoina	Toiminnot
4 / 304 / 4389 - 305 / 235	Vasen	0	Muokkaa Poista

Kommentti

Nykyisen telekaapelin esille kaivu ja vaihto

Valittujen työkohteiden tieosoitteet ja tiedot tallentuvat asiointiin. Voit vielä muokata osoitteita ja tietoja.

Välilehti Liikenteenohjaukuvat

Liikenteenohjaukuvat

0 Liitä oma vapaaehtoinen liikenteenohjaukuva PDF-muodossa:

Valitse... Liitä

1 Liikenteen pysäyttäminen

Näytä vaihtoehdot

2 Liikkuva työ

Näytä vaihtoehdot

Lisää valmiita mallikuvia tai oma liikenteenohjaukusuunnitelmasi. Jos työ on jo tehty tai työ ei vaikuta maantien liikenteeseen, voit valita Liikenteenohjaukusuunnitelmaa ei tarvita.



Välilehti Yhteystiedot

Yhteystiedot

1

Yhteyshenkilö

Sama kuin hakija

Valitse aikaisemmista

Valitse

Etunimi Sukunimi

Puhelinnumero Sähköpostiosoite

Yrityksen nimi

2

Laskutustiedot

Yksityinen henkilö
 Yritys

Sama kuin hakija

Valitse aikaisemmista

Valitse

Täytä kaikki yhteystiedot. Lisäämäsi yhteystiedot tallentuvat muistiin seuraavaa kertaa varten.

Välilehti Hakemuksen lähetys

Hakemuksen lähetys

1

Liitteet

MUUT

i Liitä vapaavalintaisia liitteitä

Valitse... Liitä

LUODUT

i Nämä liitteet on luotu automaattisesti hakemuksesi valintojen perusteella.

- Liikenteenohjaussuunnitelma.pdf
- Esiselvitykset.pdf

PAKOLLISET

i Nämä liitteet on pakollisia hakemuksesi valintojen perusteella.

Työkartta:

Valitse



Ø Lisätessasi liitteitä, muista painaa lopuksi Liitä

Liitä lausunto

100%

Valitse... Liitä

Lähetä hakemus

Lomakkeen tiedot ovat puutteelliset!

Jos kaikki vaaditut tiedot on täytetty, voit lähettää hakemuksen.

Lähetetty hakemus tallentuu Hakemukset -sivulle



VALTUUDET (Suomi.fi)

Henkilö voi asioida ja hakea lupia yrityksen puolesta ilman erillisiä toimenpiteitä, mikäli henkilölle on kirjattu kaupparekisteriin tai YTJ-järjestelmään toimielinrooliksi:

- toimitusjohtaja, varatoimitusjohtaja tai toimitusjohtajan sijainen
- elinkeinoharjoittaja
- osakeyhtiön hallituksessa puheenjohtaja tai jäsen
- yhtiömies

Mikäli henkilö ei toimi missään em. toimielinrooleista, pitää hänen saada ensin yritykseltään valtuutus voidakseen hakea yrityksen nimissä lupia. Valtuutus hoidetaan vain kerran ja sen jälkeen henkilö voi jatkossa hakea lupia yrityksensä puolesta. Seuraavassa on mainittu erilaiset tavat hoitaa valtuutus.

Em. listauksessa mainituissa toimielinrooleissa olevat henkilöt voivat myöntää valtuuden yrityksen muille henkilöille Suomi.fi-valtuutuspalvelun kautta osoitteessa: <https://www.suomi.fi/valtuudet-tunnistaudu/>

Tarkka ohje yrityksen valtuuden antamiseen löytyy osoitteesta:

<https://vrk.fi/documents/2252790/11089916/6.+Miten+valtuutan+yrityksen%C3%A4+henkil%C3%B6n+toimimaan+yritykseni+puolesta.pdf/f0f400cd-89c5-c578-bb54-62cb1c804b15/6.+Miten+valtuutan+yrityksen%C3%A4+henkil%C3%B6n+toimimaan+yritykseni+puolesta.pdf.pdf>

Yrityksen työntekijä voi myös vaihtoehtoisesti itse pyytää yritykseltä valtuutta asioida yrityksen puolesta. Valtuuden pyytämisestä ja valtuuspyynnön hyväksymisestä tarkka ohje löytyy osoitteesta:

<https://vrk.fi/documents/2252790/11089916/2.+Miten+pyyd%C3%A4n+valtuutta.pdf/5d326ebd-e5ad-9c68-9cf9-718e633976f5/2.+Miten+pyyd%C3%A4n+valtuutta.pdf.pdf>

Palvelun toiminnan kannalta on erittäin tärkeää, että Valtuuden tyyppi valitaan oikein:

- Valtuuden tyyppiä valitaan Valtuus, mikäli yritys antaa henkilöilleen oikeuden asioida yrityksen puolesta.
- Valtuustyyppi Edustamisvaltuus on tarkoitettu tilanteisiin, joissa yritys A antaa yritykselle B valtuuden asioida puolestaan ja yrityksen B toimitusjohtaja antaa sitten edelleen omille henkilöilleen edustamisvaltuuden käyttää yritykselle B myönnettyä valtuutta.

Valtuuden asiaksi valitaan työluvan hakeminen tiealueelle, joka löytyy Liikenteen luvat -otsikon alta tai sanahauulla valtuusasialistalta.

Lisätietoa valtuuksista saa osoitteesta: <https://www.suomi.fi/ohjeet-ja-tuki/tietoa-valtuuksista>