



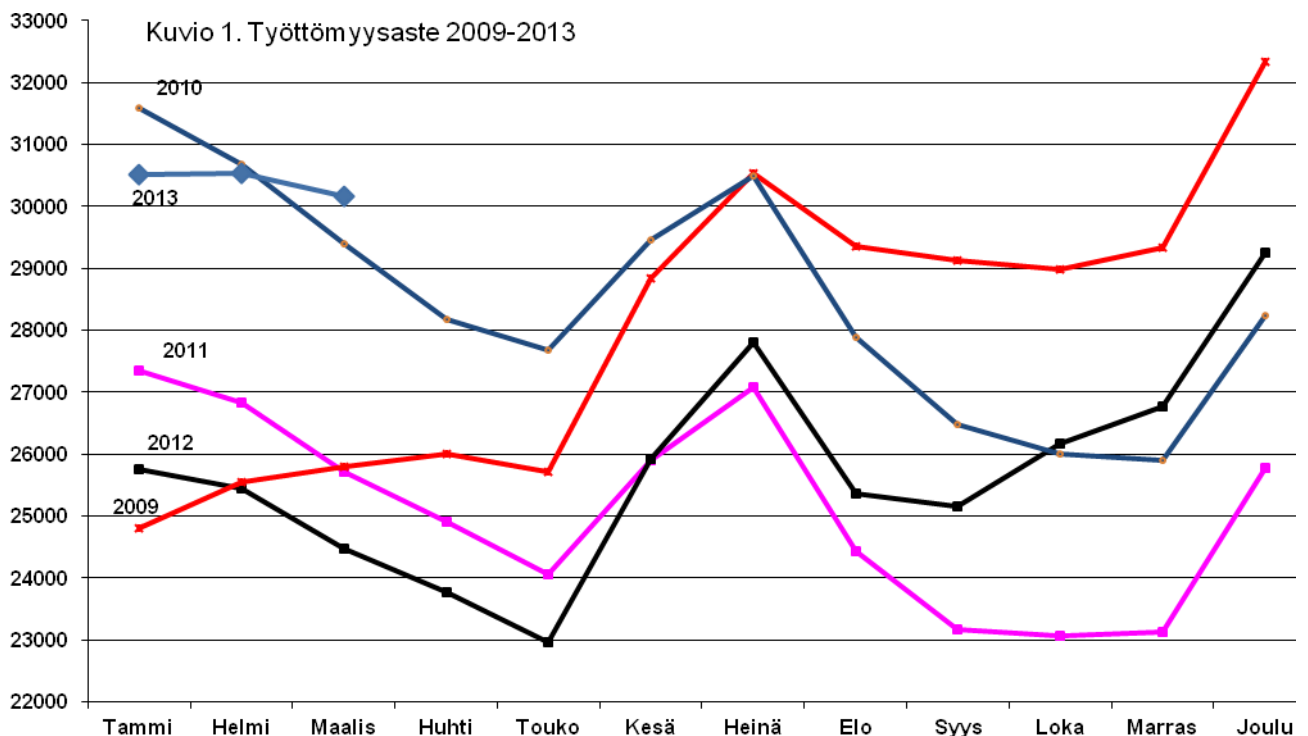
Pirkanmaan työllisyyskatsaus Maaliskuu 2013

Julkaisuvapaa tiistaina 23.4.2013 klo 9.00

Pirkanmaan työttömyys kasvanut vuositasolla lähes neljänneksen

Työttömyystilanne on edelleen hyvin vaikea Pirkanmaalla. Maaliskuun 2013 lopussa Pirkanmaan TE-toimistossa oli 30 162 työtöntä työnhakijaa lomautetut työnhakijat mukaan lukien. Edellisvuoden vastaavaan ajankohtaan verrattuna työttömien työnhakijoiden määrä nousi lähes 6 000:lla. Lomautettuna oli 2 425 henkilöä eli 775 (47,0 %) enemmän vuoden takaiseen lukuun verrattuna. Työttömiä työnhakijoita oli vuoden 2013 ensimmäisellä vuosineljänneksellä 20 % enemmän kuin vastaavana aikana vuonna 2012.

Työttömien työnhakijoiden määrä oli noussut korkeammalle tasolle kuin vastaavana aikana viime vuonna. Työllisyystilanne oli Pirkanmaalla edelleen koko maata heikompi maaliskuun 2013 lopussa. Pirkanmaalla työttömien työnhakijoiden osuus työvoimasta oli 12,6 prosenttia ja koko maassa keskimäärin 11,0 prosenttia. Pirkanmaalla työttömien työnhakijoiden määrä oli kääntynyt merkittävään nousuun vuositasolla, muutos oli 22,9 prosenttia. Tilanne on korkeammalla tasolla kuin koko maassa keskimäärin, jossa nousua oli 16,6 %. ELY-keskuksittain tarkasteltuna työttömien työnhakijoiden määrä nousi kaikissa ELY-keskuksissa.

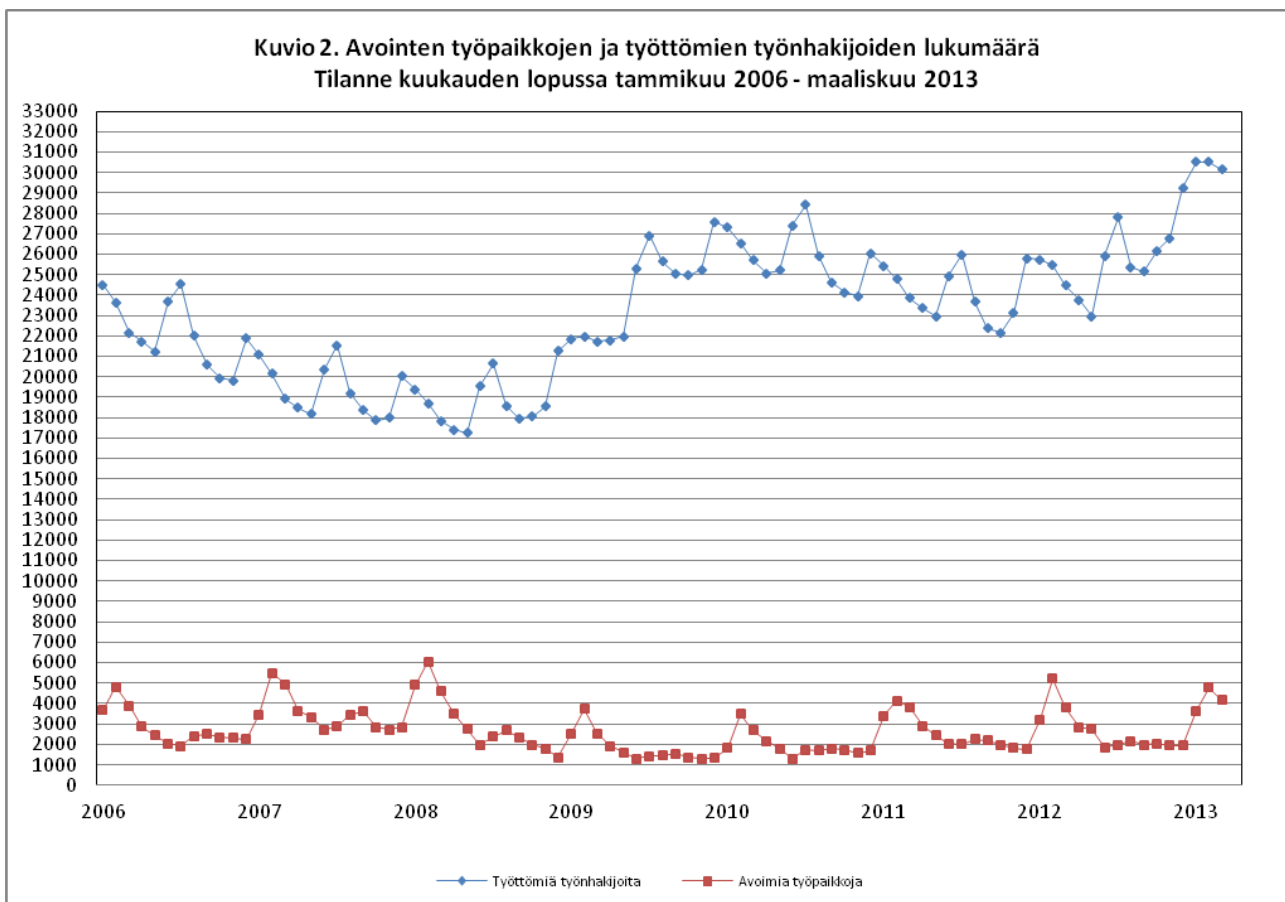


Työvoimapolitiittisissa palveluissa edelleen laskeva suuntaus

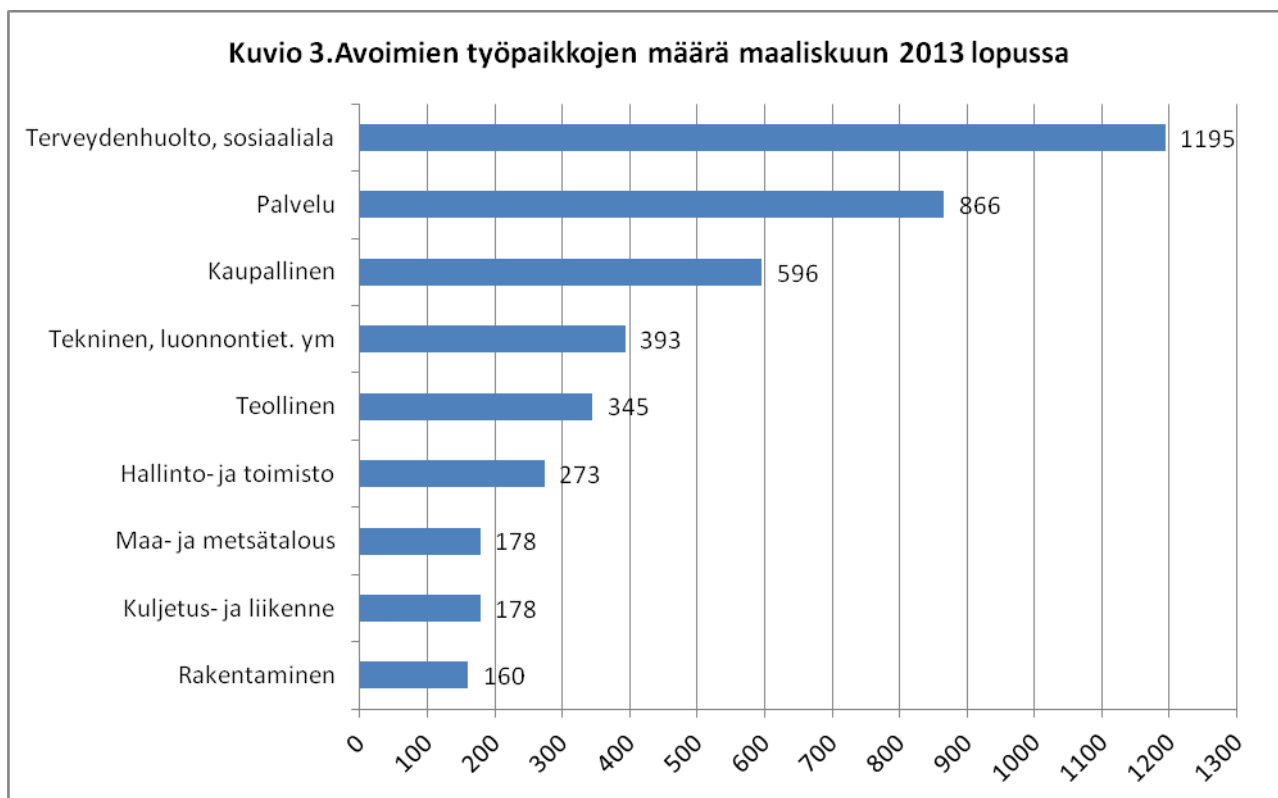
Työ- ja elinkeinohallinnon palvelujen piirissä oli maaliskuun 2013 lopussa 9 954 työnhakijaa eli 4,2 prosenttia työvoimasta. Vuositasolla verrattuna työvoimapolitiittisissa palveluissa olevien osuus työvoimasta oli alemmalla tasolla kuin edellisvuoden vastaavana aikana. Maaliskuussa 2012 luku oli 4,4 %. Kaikissa työllistämispalveluissa yhteensä oli vähemmän asiakkaita kuin vuotta aiemmin, muutos oli laskua 6,9 %. Yksityiselle sektorille työllistettyjen määrä laski vuoden takaisesta tilanteesta (4,8 %). Maaliskuun lopussa palkkaperusteisissa palveluissa työllistettyjä oli 2 501, työvoimakoulutuksessa 2 777, omaehtoisessa opiskelussa 1 344, työmarkkinatuen työharjoittelussa 302, kuntouttavassa työtoiminnassa 1 398, jossa määrä kasvoi 11,2 % edellisvuoden vastaavasta ajankohdasta ja vuorottelutyöpaikkaan työllistettynä 535 työnhakijaa. Vuorotteluvapaan suosio oli kuluvana vuotena vähentynyt edelleen viime vuodesta yli neljänneksen. Palkkaperusteiset palvelut kokonaisuudessaan väheni viime vuoden vastaavasta ajankohdasta 8,0 %.

Avoimien työpaikkojen määrä kasvoi vuosineljänneksellä

Avoimien työpaikkojen määrä oli maaliskuussa 2013 pienempi kuin edellisvuoden maaliskuussa, mutta ensimmäisellä neljänneksellä 2013 oli 3 % enemmän avoimia työpaikkoja kuin vuoden 2012 ensimmäisellä neljänneksellä. Pirkanmaan TE-toimistossa oli avoimia työpaikkoja maaliskuun 2013 lopussa 4 156 kpl. Osa avoimista työpaikoista on edelleen kesätöitä, jotka on ilmoitettu TE-toimistoon. Maaliskuun aikana oli avoinna kaikkiaan 9 316 työpaikkaa, joista uusia kuluvan kuukauden aikana avautuneita 4 515 kpl. Kuukauden aikana täyttyi 5 572 työpaikkaa, joista 842 kpl (15 %) TE-toimiston hakijoilla, joiden suhteellinen osuus on laskenut koko kuluvan vuoden. Maaliskuun 2013 lopussa keskimäärin yhtä työtöntä työnhakijaa kohden oli avoinna 0,14 työpaikkaa. (Kuvio 2.). Työpaikkojen avoinna oloajan kesto oli muuttunut vuoden takaisesta tilanteesta. Yli 1 kuukautta avoimena olevien työpaikkojen määrä oli lähes kolmannes kaikista avoimista työpaikoista, määrä oli vähentynyt 1 % edellisvuoden vastaavasta ajankohdasta. Yli 2 kuukautta avoimena olevien työpaikkojen määrä oli 6 % kaikista avoimista työpaikoista ja määrä oli laskenut 26 % edellisvuoden vastaavasta ajankohdasta.



Avoimia työpaikkoja oli maaliskuun 2013 lopussa eniten terveydenhuolto, sosiaalialan työssä (1 195 kpl), palvelutyössä (866 kpl), kaupallisessa työssä (596 kpl), teknisessä, luonnontieteellisessä ja opetustyössä (393 kpl). (Kuvio 3.) Edellisvuoden maaliskuuhun verrattuna avointen työpaikkojen määrä lisääntyi merkittävästi terveydenhuolto, sosiaalialantyyössä (391 kpl), palvelutyössä (122 kpl) sekä kuljetus- ja liikennetyössä (110 kpl). Laskua oli eniten teollisessa työssä (237 kpl), teknisessä työssä ja opetustyössä (68 kpl), sekä maa- ja metsätaloustyössä (16 kpl). Muissa pääammattiryhmissä avoimien työpaikkojen määrä kasvoi hieman. Suurin suhteellinen muutos negatiiviseen suuntaan oli teollisessa työssä (40,7 %), teknisessä ja opetustyössä (14,8 %). Merkittävä positiivinen kasvu avoimien työpaikkojen osalta oli kuljetus- ja liikennetyössä, jossa muutos edellisen vuoden vastaavasta ajankohdasta oli 161,8 %. Pääammattialan työpaikkojen muutos selittyi postinjakelun työpaikkojen määrän kasvulla. Myös terveydenhuolto, sosiaalialantyyössä avoimien työpaikkojen suhteellinen osuus kasvoi huomattavasti (48,6 %).



Työttömien työnhakijoiden määrä kasvoi kaikissa pääammattiryhmissä

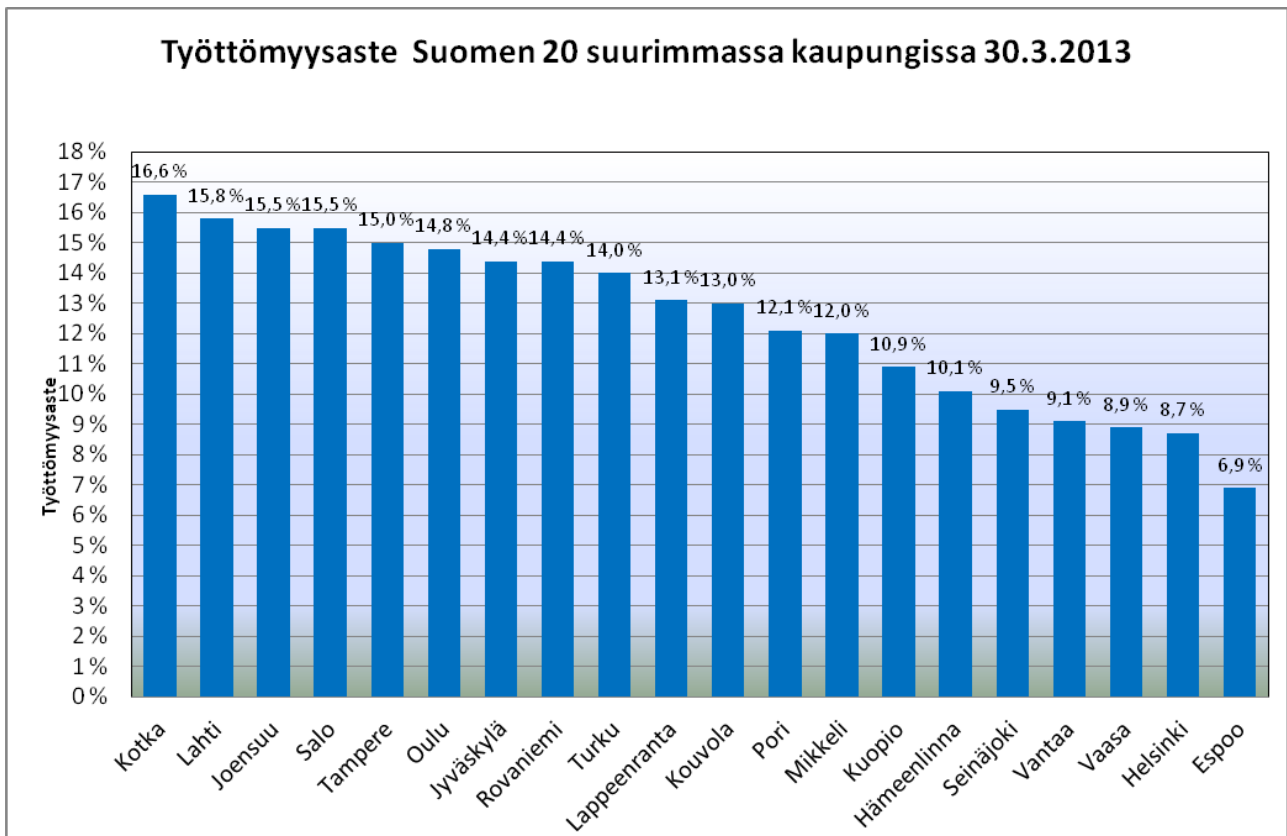
Eniten työttömiä työnhakijoita oli maaliskuun 2013 lopussa pääammattiryhmittäin vertailtuna teollisessa työssä (7 228), luokittelemattomassa työssä (4 045) sekä teknisessä, luonnontieteellisessä, yhteiskuntatieteellisessä ja taiteellisessa työssä (3 816) että hallinto- ja toimistotyössä (3 332). Ammattiryhmittäin tarkasteltuna työttömiä työnhakijoita oli ilman ammattia olevien ryhmässä 3 528, konepaja- ja rakennusmetallityössä 2 641, talonrakennustyössä 2 329, tavaroiden myyntityössä 1 435, teknisessä työssä, 1 399, majoitus- ja suurtaloustyössä 1 231 sekä sihteeri ja toimistotyössä 1 143. Ilman ammattia olevien työttömien työnhakijoiden osuus kaikista työttömistä työnhakijoista oli maaliskuussa 2013 13,3 %. Vuotta aiemmin luku oli 14,1 %. Tämä ei kuitenkaan tarkoita, että heidän tilanteensa olisi parantunut vaan sitä, että työttömien työnhakijoiden määrä on kokonaisuudessa noussut.

Vuositasolla verrattuna suhteellisesti eniten työttömien työnhakijoiden määrä kasvoi pääammattiryhmissä rakennustyössä (34,1 %), teknisessä, luonnontieteellisessä, yhteiskuntatieteellisessä ja taiteellisessa työssä (29,1 %) terveydenhuolto, sosiaalialantyyössä (28,6 %), sekä kaupallisessa työssä (25,1 %). Työttömyyden kasvu oli muissa pääammattiryhmissä jonkin verran vähäisempää, mutta kuitenkin merkittävää. Ammattiryhmittäin tarkasteltuna työttömien työnhakijoiden suhteellinen määrä nousi voimakkaimmin lasten päivähoitotyössä (47,8 %), talonrakennustyössä (35,8 %), myynti ja kauppaedustustyössä (35,7 %), opetusalan työssä (35,5 %) sekä teknisessä työssä (32,2 %).

Työttömyysaste alhaisin Lounais-Pirkanmaalla, Tampereen seutukunnassa korkein, Tampereella yli neljänneksen nousu työttömien määrässä

Maaliskuun 2013 lopussa oli työttömiä työnhakijoita edellisvuoden vastaavaa ajankohtaan verrattuna enemmän kaikissa seutukunnissa lukuun ottamatta Ylä-Pirkanmaan seutukuntaa, jossa muutos oli positiivinen, laskua 1 % Työttömien työnhakijoiden määrä nousi voimakkaimmin Luoteis-Pirkanmaan seutukunnassa (30 %). Kunnittain tarkasteltuna työttömien työnhakijoiden määrä väheni suhteellisesti eniten Virroilla (13 %) ja Juupajoella (2 %). Työttömien työnhakijoiden määrä nousi suhteellisesti eniten Ikaalisissa (42 %), Vesilahdessa (38 %), Lempäälässä ja Sastamalassa (29 %) sekä Nokialla (28 %). Tampereella työttömien työnhakijoiden määrä nousi 26 %, eli 3 371 henkilöä viime vuoden vastaavasta ajankohdasta. Ikaalisissa henkilömäärä kasvoi 100 henkilöä, vaikka suhteellinen luku nousi paljon. Seutukunnittain tarkasteltuna työttömyysaste oli alhaisin Lounais-Pirkanmaalla (8,0 %) ja Luoteis-Pirkanmaalla (10,5 %), vaikka molemmissa seutukunnassa työttömien työnhakijoiden määrä kasvoi merkittävästi. Tampereen seutukunnan työttömyysaste oli korkein (13,0 %). Kuntatasolla oli Punkalaitumella (7,4 %), Sastamalassa sekä Vesilahdessa (8,0 %) työttömyysaste alhaisin. Työttömyysaste oli Pirkanmaan kunnista korkein Tampereella (15,0 %), Mänttä-Vilppulassa (13,2 %) ja Urjalassa (13,1 %).

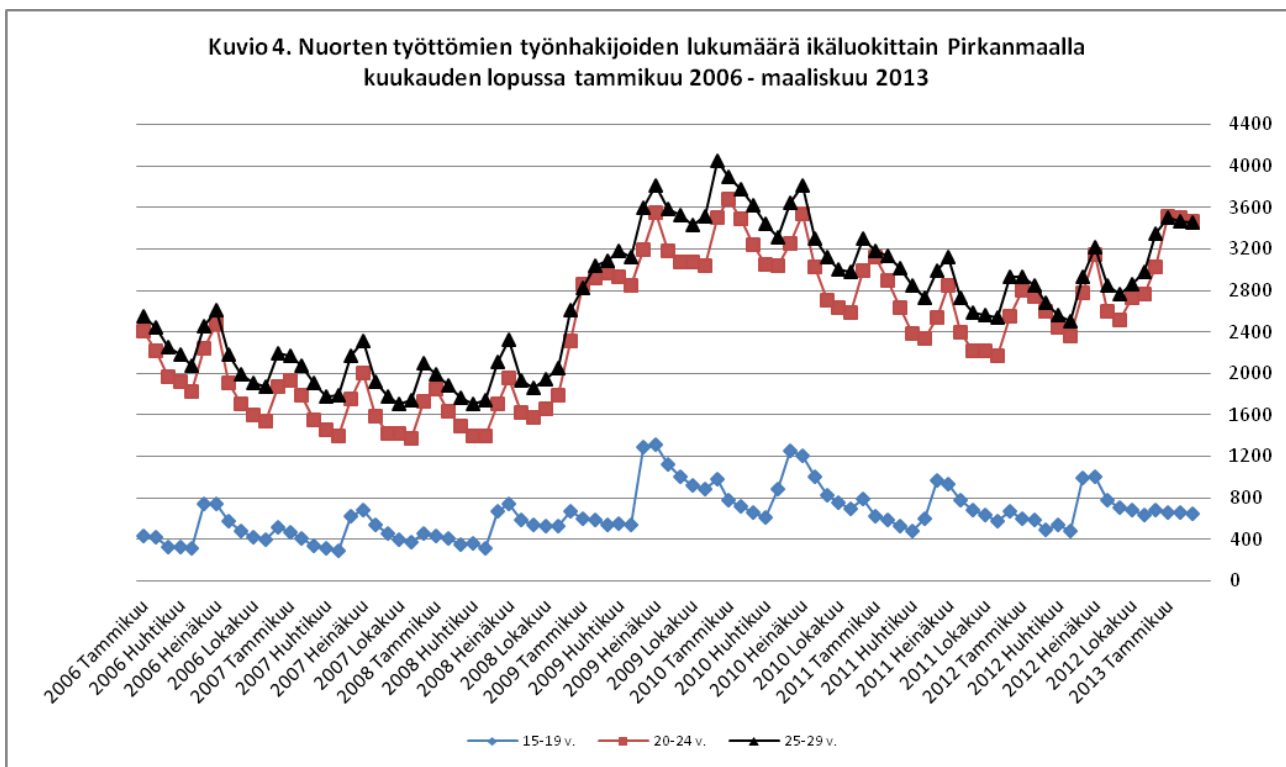
Työttömyysasteella mitattuna Tampereen tilanne oli entisellään suurten kaupunkien välisessä vertailussa. Tampereen kaupungin työttömyysaste oli koko maan 20 suurimman kaupungin vertailussa viidennellä tilalla järjestyksen ollessa Kotka (16,6 %), Lahti (15,8 %), Joensuu (15,5 %). Salo (15,5 %) ja Tampere (15,0 %). Työttömien työnhakijoiden absoluuttinen määrä oli Tampereen kaupungissa (16 519 henkilöä) maan toiseksi korkein Helsingin (27 755 henkilöä) jälkeen. Suurista kaupungeista paras tilanne on Espoossa (6,9 %), Helsingissä (8,7 %), Vaasassa (8,9 %) ja Vantaalla (9,1 %). Edellä mainittujen kaupunkien työttömien työnhakijoiden sekä työttömyysasteen osalta oli tapahtunut negatiivista muutosta. ELY-keskuksittain vertailtaessa pienin suhteellinen kasvu työttömien työnhakijoiden määrässä oli vuositasolla Kaakkois-Suomessa (7,9 %), Pohjois-Karjalassa (8,0 %) ja Etelä-Savossa (8,8 %). Suurimmat negatiiviset muutokset suhteellisesti oli Varsinais-Suomessa (24,5 %), Pirkanmaalla (22,9 %) ja Uudellamaalla (20,4 %).



Nuorten työttömyys kasvoi vuositasolla kolmanneksella

Alle 25-vuotiaita työttömiä työnhakijoita oli Pirkanmaalla maaliskuun lopussa 4 113, joista alle 20-vuotiaita 642 henkilöä. Alle 25-vuotiaiden työttömien työnhakijoiden määrä kasvoi edellisvuoden maaliskuusta 1 016:llä (32,8 %). Alle 20-vuotiaiden työttömien työnhakijoiden määrä oli noussut maaliskuussa 2013 vuoden takaisesta luvusta (30 %). Vuoden 2013 ensimmäisellä vuosineljänneksellä oli alle 25-vuotiaita työttömiä työnhakijoita 27 % enemmän kuin vastaavana aikana vuotta aiemmin.

Yli 50-vuotiaiden työttömien työnhakijoiden määrä oli myös noussut vuositasolla. Maaliskuun 2013 lopussa yli 50-vuotiaita työttömiä työnhakijoita oli 10 444 eli 1 398 (15,5 %) enemmän vuodentakaiseen tilanteeseen verrattuna. Vuoden 2013 ensimmäisellä vuosineljänneksellä oli yli 50-vuotiaita työttömiä työnhakijoita 14 % enemmän kuin vastaavana aikana vuotta aiemmin. Yli 50-vuotiaiden työttömien työnhakijoiden ikäryhmässä 55-64-vuotiaat edustavat yli 70 prosenttia kyseisestä ikäryhmästä. Ikäryhmän työttömyys on vuoden aikana kasvanut voimakkaasti. Yli 50-vuotiaiden työnhakijoiden työllistyminen on hankalampaa kuin alle 25-vuotiaiden työnhakijoiden.

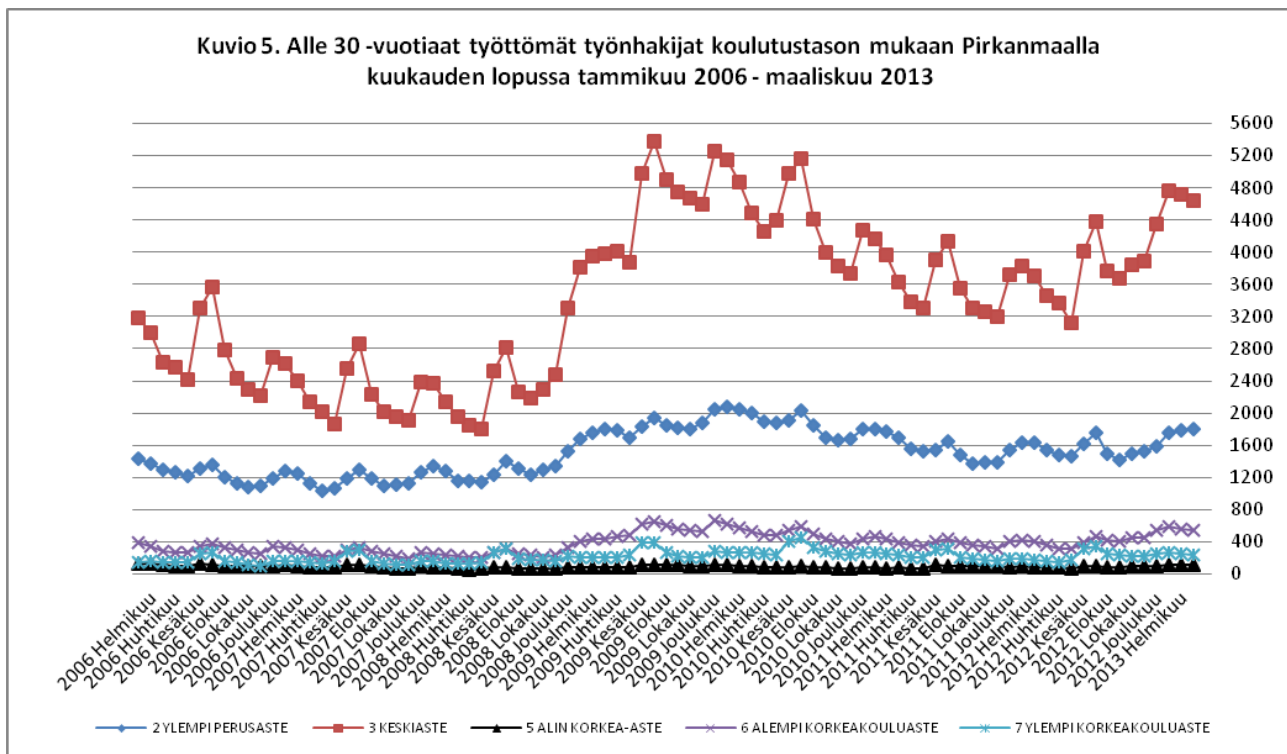


Koulutustaso on merkittävä tekijä työllistymisen kannalta

	15 - 19 v.			20 - 24 v.			25 - 29 v.		
	2012/3	2013/3	Muutos	2012/3	2013/3	Muutos	2012/3	2013/3	Muutos
Alempi perusaste	4	8	4	12	21	9	18	29	11
Ylempi perusaste	232	218	-14	601	736	135	704	854	150
Keskiaste	226	376	150	1824	2501	677	1415	1766	351
Alin korkea-aste	10	8	-2	33	53	20	45	60	15
Alempi korkeakouluaste				72	97	25	294	453	159
Ylempi korkeakouluaste				13	13	0	143	229	86
Koulutusaste tuntematon	20	32	12	40	47	7	57	68	11
Yhteensä	492	642	150	2595	3468	874	2676	3459	783

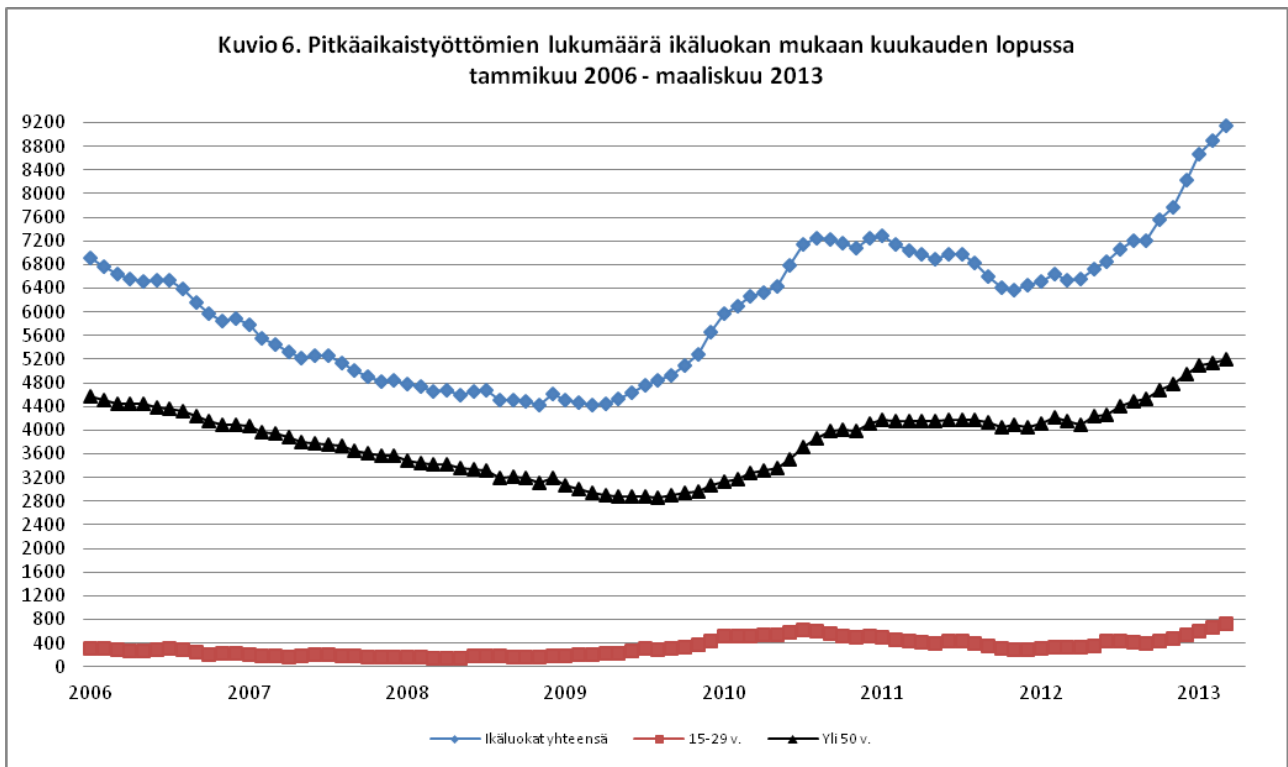
Taulukko 1. Nuorten työttömien työnhakijoiden lukumäärä ikäluokittain ja koulutustason mukaan.

* Yhteensä summa ei ole kaikkien sarakkeiden osalta rivimuuttujien yhteissumma, koska havaintoyksiköiden lkm pienuus estää niiden julkistamisen tilastollisen salassapitovaatimuksen vuoksi



Pitkäaikaistyöttömyys on kasvanut 40 % edellisvuoden maaliskuusta

Kaikista työttömistä työnhakijoista pitkäaikaistyöttömiä oli maaliskuun 2013 lopussa 9 138, mikä oli 2 596 (39,7 %) enemmän kuin vuotta aiemmin. Vuoden 2013 ensimmäinen vuosineljänneksellä yli vuoden työttömänä olleiden määrä kasvoi 36 % edellisvuoden vastaavasta ajankohdasta. Kasvu on ollut huolestuttavan suurta. Maaliskuun 2013 lopussa yli 50-vuotiaita pitkäaikaistyöttömiä oli 5 199 henkilöä ja 15-29-vuotiaita 730 henkilöä. Edellisvuoden vastaavaan aikaan verrattuna 15-29-vuotiaita pitkäaikaistyöttömien määrä oli yli kaksinkertainen (maaliskuussa 2012 oli 329 henkilöä). Vastaavasti yli 50-vuotiaiden pitkäaikaistyöttömien määrä kasvoi 25 %. (Kuvio 6.) Yli 50-vuotiaiden osuus kaikista pitkäaikaistyöttömistä oli 57 % maaliskuussa 2013 ja suhteellinen osuus oli laskenut. Yli 50-vuotiaiden sekä alle 25-vuotiaiden pitkäaikaistyöttömien suhteellinen osuus kaikista pitkäaikaistyöttömien ikäluokista oli maaliskuussa 2013 laskenut 4 % verrattuna maaliskuuhun 2012.



Yli 2 -vuotta työttömänä työnhakijana olleiden määrä oli noussut 19 % edellisvuoden vastaavasta ajankohdasta. 13 prosenttia kaikista työttömistä työnhakijoista oli ollut työttömänä yli 2 vuotta. Kasvu on ollut koko kuluvan vuoden melko voimakasta. Yli 2 -vuotta työttömänä olevien määrä oli maaliskuussa 2013 4 031 henkilöä. Vuoden 2013 ensimmäinen vuosineljänneksellä osuus oli kasvanut 17 % vuoden 2012 ensimmäisestä neljänneksestä. Yli 2 -vuotta työttömänä olleista oli 60-64-vuotiaita 45 prosenttia ja 55-59-vuotiaita 17 %. Yli 50 -vuotiaiden kokonaisosuus oli 73 %.

Pitkäaikaistyöttömyys ja varsinkin yli kaksi vuotta työttömänä olleiden ryhmässä miesten osuus korostuu selvästi. Yli vuoden työttömänä olleiden ryhmästä miesten suhteellinen osuus on 59 % ja yli kaksi vuotta työttömänä olleiden ryhmässä osuus on 58 %. Vuotta aiemmin tilanne on ollut vastaavalla tasolla.

Yli 5 -vuotta työttömänä olleiden määrä oli kasvanut vuositasolla verrattuna. Kasvua oli 25 %. Kokonaismäärästä yli 50-vuotiaiden osuus oli 76 %. 30-49-vuotiaiden osuus oli 22 %. Alle 30-vuotiaiden osuus oli noin 1 %. Kaikkiaan yli 5-vuotta työttömänä työnhakijana oli ollut maaliskuussa 2013 641 työtöntä työnhakijaa. Vastaavana ajankohtana vuosi sitten oli yli 5-vuotta työttömänä työnhakijana ollut 512 henkilöä.

Koulutustaso vaikuttaa osaltaan työttömyyden keston

	15 - 24 v.			25 - 29 v.			Yli 50 v.		
	2012/3	2013/3	Muutos	2012/3	2013/3	Muutos	2012/3	2013/3	Muutos
Alempi perusaste					4	4	1288	1430	142
Ylempi perusaste	6	14	8	63	151	80	418	551	133
Keskiaste	72	182	110	149	286	137	1472	1936	464
Alin korkea-aste				7	11	4	451	560	109
Alempi korkeakouluaste				13	50	37	223	272	49
Ylempi korkeakouluaste				8	16	8	173	249	76
Tutkijakoulutusaste							26	28	2
Koulutusaste tuntematon	3	9	6	8	7	-1	93	173	80
Yhteensä	81	205	124	248	525	277	4144	5199	1055

Taulukko 2. Nuorten ja yli 50-vuotiaiden pitkäaikaistyöttömien lukumäärä koulutustason mukaan.

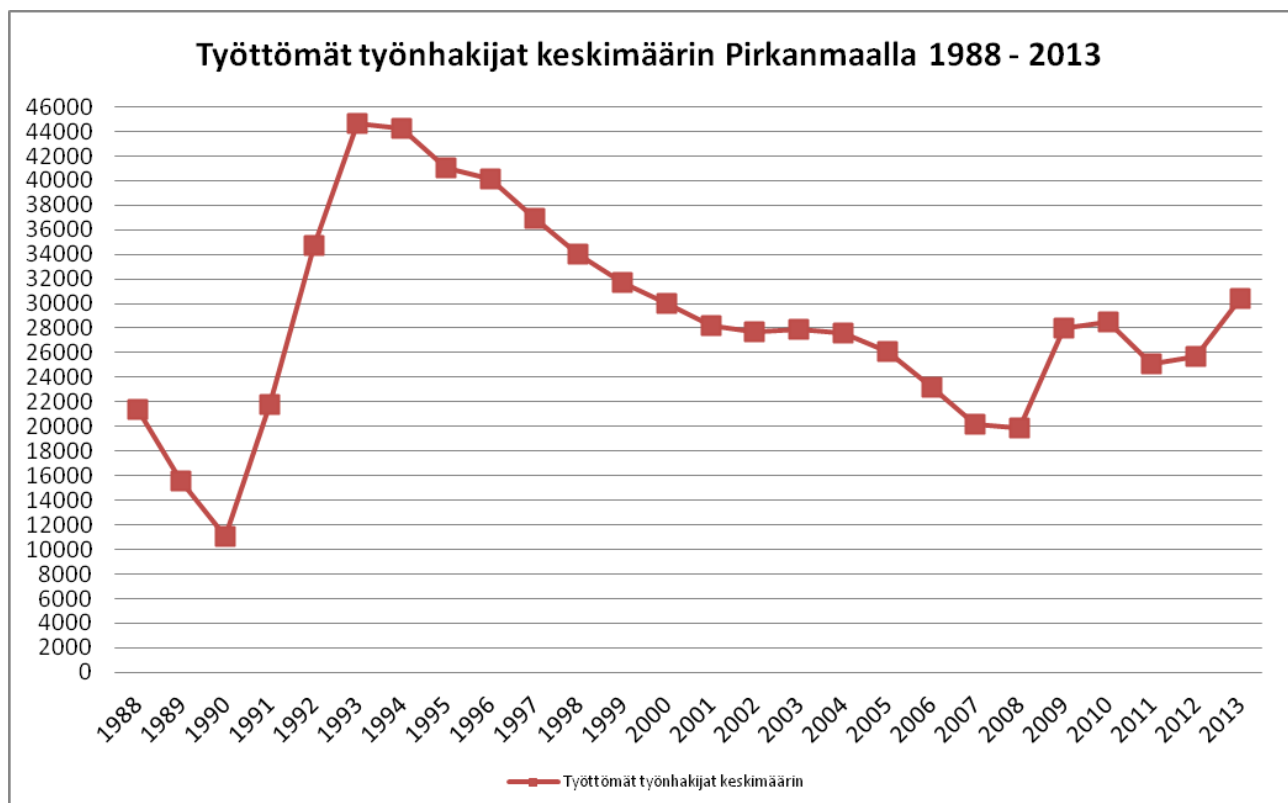
* Yhteensä summa ei ole kaikkien sarakkeiden osalta rivimuuttujen yhteissumma, koska havaintoyksiköiden lkm-pienuus estää niiden julkistamisen tilastollisen salassapitovaatimuksen vuoksi

Miesten työllisyys oli edelleen heikentynyt

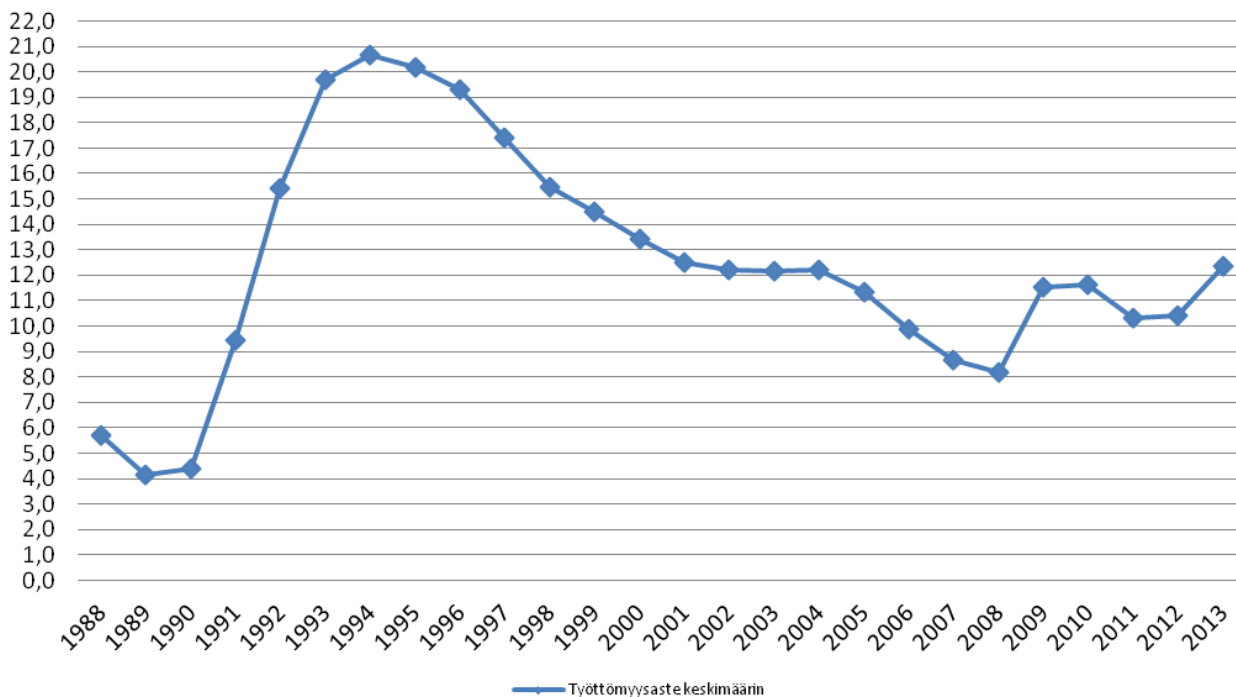
Kaikista työttömistä työnhakijoista työttömiä naisia oli 12 587 (42,0 %) ja työttömiä miehiä 17 575 (58,0 %) maaliskuun 2013 lopussa. Edellisvuoden maaliskuuhun verrattuna kasvoi työttömien naisten määrä 2 203:lla (21,2 %) ja työttömien miesten määrä 3 414:lla (24,1 %). Kaikista työttömistä työnhakijoista miesten osuus oli jatkanut hienois- ta kasvamista.

Katsauksen aikasarjat (tiedot keskimäärin vuodessa).

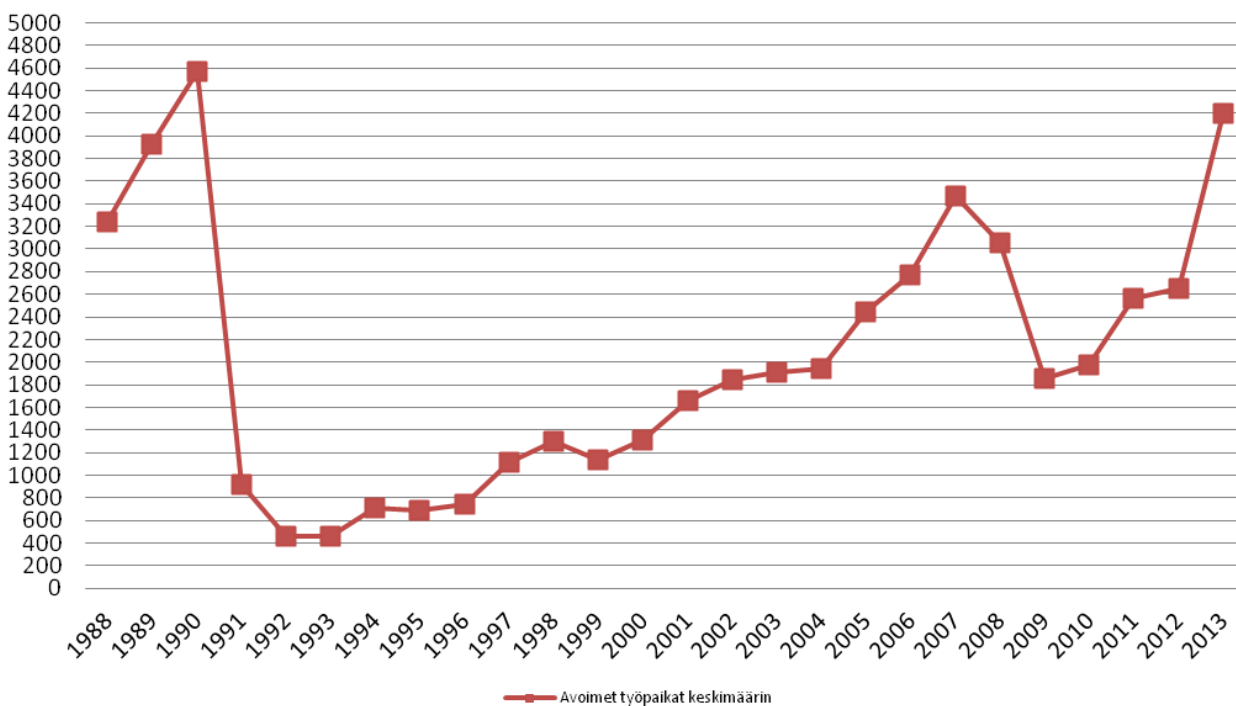
Vuoden 2013 tiedot ovat vuoden kuluvien kuukausien keskimääräinen luku (tammikuu-maaliskuu)



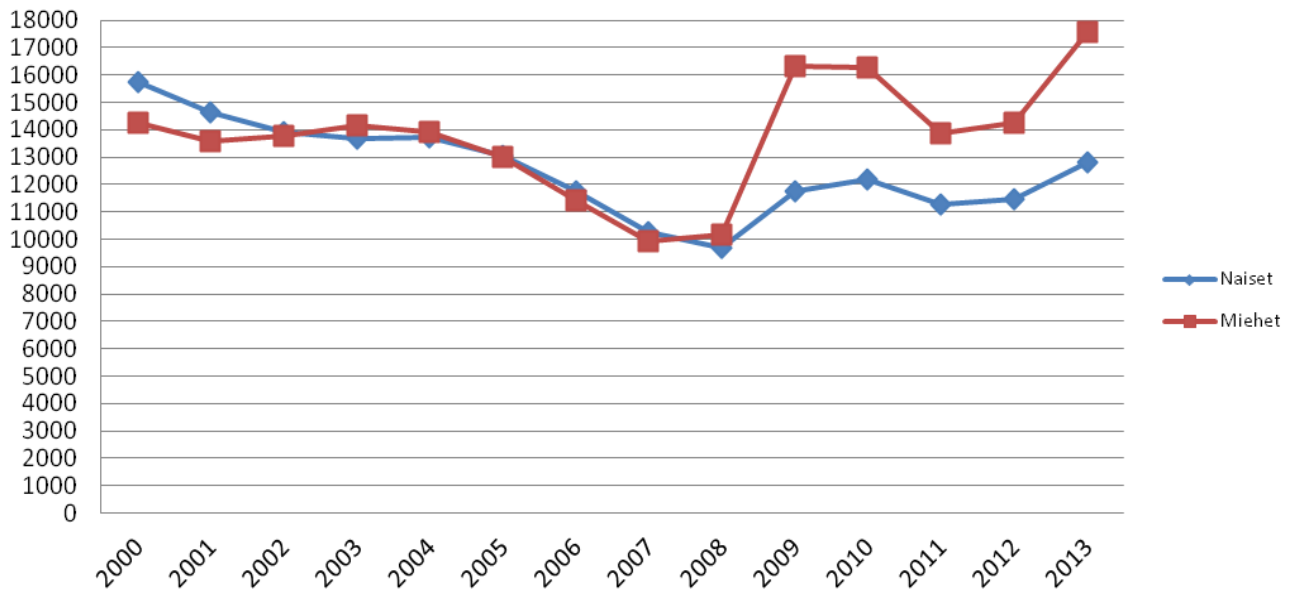
Työttömyysaste keskimäärin Pirkanmaalla 1988 -2013



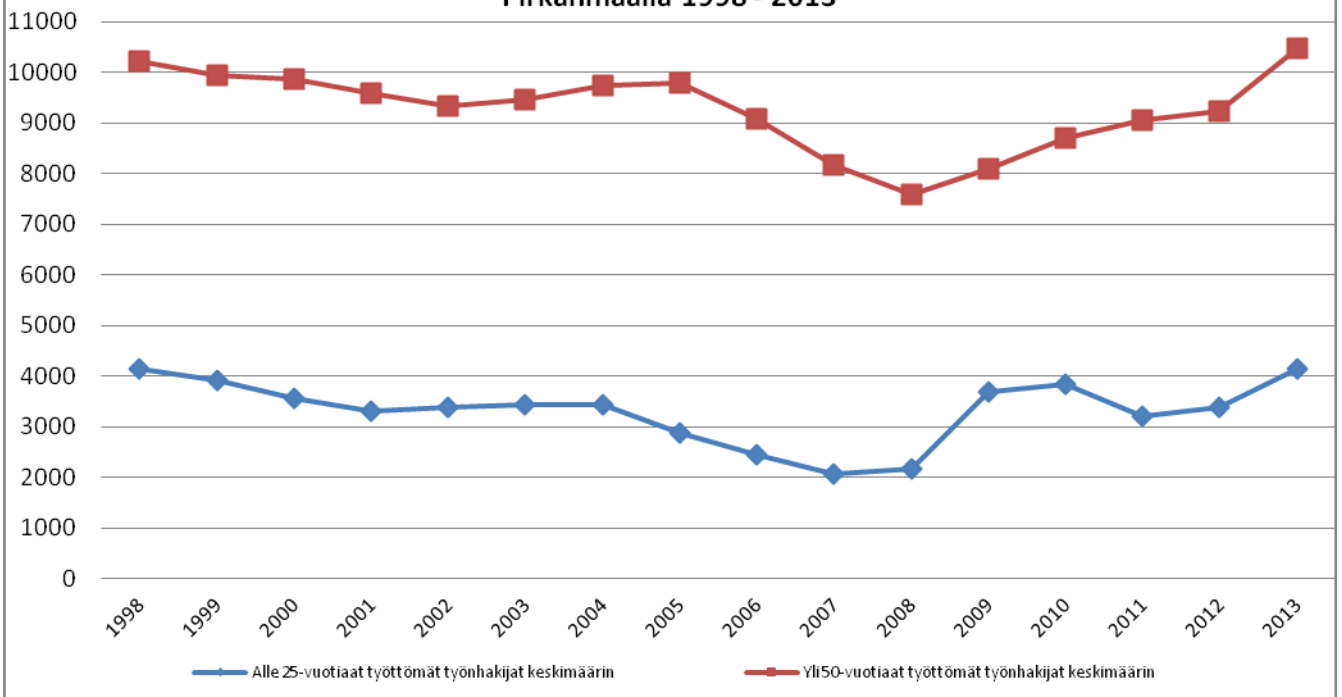
Avoimet työpaikat keskimäärin Pirkanmaalla 1988 - 2013

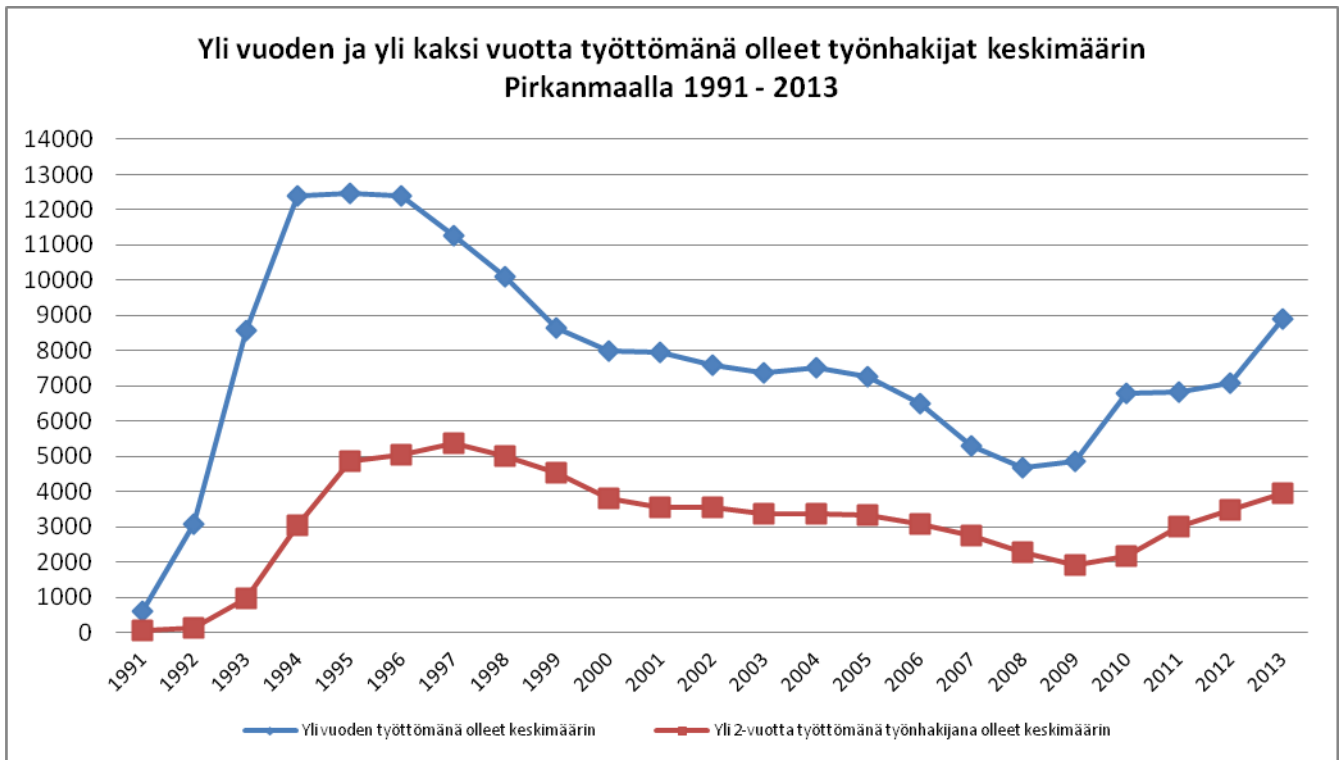


Työttömät työnhakijat sukupuolen mukaan keskimäärin Pirkanmaalla 2000 - 2013



Alle 25 -vuotiaat ja yli 50 -vuotiaat työttömät työnhakijat keskimäärin Pirkanmaalla 1998 - 2013





Lisätiedot: Juha Salminen, puh. 040 503 4993 tai Pirkanmaan TE -toimisto, Internet: www.ely-keskus.fi/pirkanmaa

Lähde: Työ- ja elinkeinoministeriön työnvälitystilasto.

*Lomautettujen määrä sisältää kaikki henkilökohtaisesti TE-toimistoihin ilmoittautuneet.

*Työvoiman määrän tiedot ovat kuntatasolla Tilastokeskuksen työssäkäyntitilastosta ja ELY-keskustasolla Tilastokeskuksen työvoimatutkimuksesta

NÄKYMIÄ | HUHTIKUU | 2013

PIRKANMAAN TYÖLLISYYSKATSAUS 3/2013

Pirkanmaan elinkeino-, liikenne- ja ympäristökeskus

23.04.2013

www.ely-keskus.fi/julkaisut | www.doria.fi/ely-keskus

TAULU 1.

**TYÖLLISYYSTILANNE 2013 MAALISKUUN LOPUSSA (I) JA
TOIMISTON TOIMINTA MAALISKUUN AIKANA (II)
ELY-KESKUS: PIRKANMAA**

I	TILANNE KUUKAUDEN LOPUSSA	maalis.13	maalis.12	Muutos 2012-2013	Muutos %
A.	TYÖNHAKIJAT				
1	Työttömät työnhakijat	30162	24545	5617	22,9
	joista henkilökohtaisesti lomautetut	2425	1650	775	47,0
2.	Lyhennetyllä työviikolla	483	233	250	107,3
3.	Työssä olevat yhteensä	9389	9061	328	3,6
	joista yleisillä työmarkkinoilla	7237	5626	1611	28,6
	joista työllistettynä	2152	3435	-1283	-37,4
4.	Työvoiman ulkopuolella	9297	8253	1044	12,6
5.	Työttömyyseläkettä saavat	2081	3169	-1088	-34,3
1-5	Kaikki työnhakijat yhteensä	51412	45261	6151	13,6
B	TYÖVOIMAN KYSYNTÄ				
1.	Avoimet työpaikat yhteensä	4156	4258	-102	-2,4
	joista yli kuukauden avoinna olleet	1424	1439	-15	-1,0
	joista yli 2 kuukautta avoinna olleet	249	338	-89	-26,3
C	PALVELUISSA				
1.	Valtiolle työllistetyt	49	63	-14	-22,2
2.	Kuntiin työllistetyt	529	635	-106	-16,7
3.	Yksityiselle sektorille työllistetyt	1923	2020	-97	-4,8
1-3	Työllistetyt yhteensä	2501	2718	-217	-8,0
4.	Työvoimakoulutuksessa	2777	2942	-165	-5,6
7.	Työharjoittelussa/työelämävalmennukseen	302	1584	-1282	-80,9
8.	Vuorotteluvapaasijaisena	535	724	-189	-26,1
9.	Kuntouttavassa työtoiminnassa	1398	1257	141	11,2
10.	Omaehtoisessa opiskelussa	1344	1463	-119	-8,1
1-10	Palveluissa yhteensä	9954	10688	-734	-6,9
D.	TYÖTTÖMYYDEN RAKENNE				
1.	Työttömät naiset	12587	10384	2203	21,2
2.	Työttömät miehet	17575	14161	3414	24,1
3.	Alle 25-vuotiaat työttömät	4113	3097	1016	32,8
4.	Yli 50-vuotiaat työttömät	10444	9046	1398	15,5
5.	Pitkäaikaistyöttömät	9138	6542	2596	39,7
E.	TOIMEENTULOTURVA				
1.	Työttömiä työttömyyskassojen jäseniä	13098	10338	2760	26,7
II.	TOIMINTA KUUKAUDEN AIKANA				
1.	Työttömät työnhakijat	33418	28307	5111	18,1
2 .	Muut työnhakijat	19954	19714	240	1,2
1-2	Työnhakijat yhteensä	53372	48021	5351	11,1
3.	Kuukauden kaikki työpaikat	9316	10534	-1218	-11,6
	Kuukauden uudet työpaikat	4515	4968	-453	-9,1
	Täyttyneet työpaikat	5572	6761	-1189	-17,6
	joista toimiston hakijalla täytt.	842	983	-141	-14,3
4.	Alkaneet työttömyysjaksot	3975	4702	-727	-15,5
5.	Päätyneet työttömyysjaksot	3930	5318	-1388	-26,1
6.	Uudet työllistämiset	362	904	-542	-60,0
7.	Aloittanut työvoimakoulutuksen	503	645	-142	-22,0

TYÖTTÖMÄT TYÖNHAKIJAT JA AVOIMET TYÖPAIKAT AMMATTIRYHMITTÄIN PIRKANMAALLA

- suurimmat ryhmät eriteltynä

Ammattiryhmä	TYÖTTÖMÄT					AVOIMET TYÖPAIKAT				
	Maalis 2013	Helmi 2013	Maalis 2012	Muutos -12-13 lkm	%	Maalis 2013	Helmi 2013	Maalis 2012	Muutos -12-13 lkm	%
• Tekninen, luonnontieteellinen, yhteiskuntatieteell. ja taiteell. työ	3 816	3 873	2 955	861	29,1	393	295	461	-68	-14,8
- tekninen työ	1399	1412	1058	341	32,2	87	135	86		
- opetusalan työ	676	708	499	177	35,5	263	112	285		
• Terveystieteellinen, sosiaalialan työ	2 003	2 092	1 558	445	28,6	1195	1720	804	391	48,6
- terveyden- ja sairaanhoitotyö	756	795	631	125	19,8	856	1419	524		
- sosiaalialan työ	499	534	385	114	29,6	164	154	155		
- lasten päivähoito	340	352	230	110	47,8	70	31	38		
• Hallinto- ja toimistotyö	3 332	3 365	2 698	634	23,5	273	239	241	32	13,3
- liikeyritysten ja järjestöjen johto	546	541	460	86	18,7	65	73	38		
- sihteeri- ja toimistotyö	1143	1174	1015	128	12,6	35	37	45		
- pankki- ja vakuutusalan työ	145	140	117	28	23,9	17	16	20		
• Kaupallinen työ	2 456	2 469	1 964	492	25,1	596	435	569	27	4,7
- myyntityö ja kauppaedustus	642	636	473	169	35,7	325	269	320		
- tavaroiden myyntityö	1435	1460	1189	246	20,7	202	140	231		
• Maa- ja metsätaloustyö, kalastus	675	686	549	126	23,0	178	433	194	-16	-8,2
• Kuljetus- ja liikennetyö	933	938	753	180	23,9	178	172	68	110	161,8
- tieliikennetyö	745	747	582	163	28,0	123	124	59		
• Rakennus, kaivos- ja louhintatyö	2 755	2 707	2 055	700	34,1	160	120	149	11	7,4
- talonrakennustyö	2 329	2 281	1 715	614	35,8	129	90	95		
• Teollinen työ	7 228	7 325	6 117	1 111	18,2	345	489	582	-237	-40,7
- ompelutyö	404	410	397	7	1,8	7	6	7		
- konepaja- ja rakennusmetallityö	2 641	2 629	2 092	549	26,2	196	186	320		
- sähkötyö	1 023	1 041	801	222	27,7	36	40	36		
- sekatyö	331	335	319	12	3,8	3	73	4		
• Palvelutyö	2 865	2 895	2 364	501	21,2	866	899	744	122	16,4
- majoitusliike- ja suurtaloustyö	1 231	1 258	972	259	26,6	159	166	135		
- tarjoilutyö	432	426	371	61	16,4	139	131	119		
- kiinteistönhoito ja siivous	765	766	683	82	12,0	458	471	341		
• Muualla luokittelematon työ	4 045	4 108	3 455	590	17,1	0	0			
- ilman ammattia olevat	3 528	3 581	2 995	533	17,8					
- vastavalmistuneet	68	85	63	5	7,9					
Yhteensä	30108	30458	24468	5640	23,1	4184	4802	3812	372	9,8

TYÖTTÖMÄT TYÖNHAKIJAT JA AVOIMET TYÖPAIKAT KUNNITTAIN MAALISKUUN LOPUSSA

KUNTA	TYÖVOIMA	TYÖTTÖMYYS- ASTE, %	TYÖTTÖMÄT MAALIS -13						AVOIMET TYÖPAIKAT maalis.13	TYÖTTÖM. MUUTOS 12-13 %
			YHTEENSÄ	NAISET	ALLE 20- VUOTIAAT	ALLE 25- VUOTIAAT	YLI 50- VUOTIAAT	YLI VUO- DEN TYÖTT.		
IKAALINEN	3262	10,3	337	137	3	38	138	69	42	42 %
KIHNIÖ	922	9,3	86	32	1	5	42	10	16	19 %
PARKANO	2990	11,0	329	140	7	34	142	50	38	22 %
Luoteis-Pirkanmaan seutukunta	7174	10,5	752	309	11	77	322	129	96	30 %
AKAA	8117	12,2	992	399	30	148	375	254	107	20 %
URJALA	2346	13,1	308	139	5	34	124	87	51	15 %
VALKEAKOSKI	9700	12,3	1 196	465	22	168	493	344	201	4 %
Etelä-Pirkanmaan seutukunta	20163	12,4	2 496	1 003	57	350	992	685	359	11 %
HÄMEENKYRÖ	4832	11,0	532	206	12	84	203	129	56	19 %
KANGASALA	14614	9,4	1 380	525	45	187	505	378	104	23 %
LEMPÄÄLÄ	10277	9,2	947	425	17	100	331	226	100	29 %
NOKIA	15675	12,5	1 956	817	45	273	760	591	233	28 %
ORIVESI	4268	11,8	505	185	10	66	225	122	72	11 %
PIRKKALA	9089	9,2	834	370	10	90	298	257	42	26 %
PÄLKÄNE	3037	9,9	302	124	11	30	145	114	23	13 %
TAMPERE	110410	15,0	16 519	7 063	318	2 361	4 977	5 665	2 496	26 %
VESILAHTI	2033	8,0	163	70	1	10	57	42	15	38 %
YLÖJÄRVI	15096	9,9	1 495	619	39	183	587	408	176	25 %
Tampereen seutukunta	189331	13,0	24 633	10 404	508	3 384	8 088	7 932	3 317	25 %
JUUPAJOKI	912	9,5	87	35	1	7	47	22	10	-2 %
MÄNTTÄ-VILPPULA	4853	13,2	640	246	16	74	300	151	47	6 %
RUOVESI	2019	11,2	227	83	7	33	113	43	25	12 %
VIRRAT	3035	10,8	328	123	11	35	151	48	102	-13 %
Ylä-Pirkanmaan seutukunta	10819	11,8	1 282	487	35	149	611	264	184	-1 %
PUNKALAUDUN	1310	7,4	97	39	1	12	52	18	6	20 %
SASTAMALA	11247	8,0	902	345	30	141	379	110	194	29 %
Lounais-Pirkanmaan seutukunta	12557	8,0	999	384	31	153	431	128	200	28 %
PIRKANMAA	240044	12,6	30162	12587	642	4113	10444	9138	4156	23 %
KOKO MAA		11,0	286 951	114 848	6 419	37 023	108 805	68 181	49 194	17 %

Tilaston sisältö:

Kunnittaiseen tilastoon lasketaan avoimet työpaikat työpaikan sijaintikunnan ja työttömät työnhakijat asuinkunnan mukaan laskentapäivänä. Työttömien tiedoissa ovat henkilökohtaisesti ilmoittautuneet lomautetut mukana. Kuntakohtaiset työvoimaluvut ovat Tilastokeskuksen Työssäkäyntitilastosta (2011), TE-keskuksen ja koko maan luku Tilastokeskuksen työvoimatutkimuksesta (2011).