



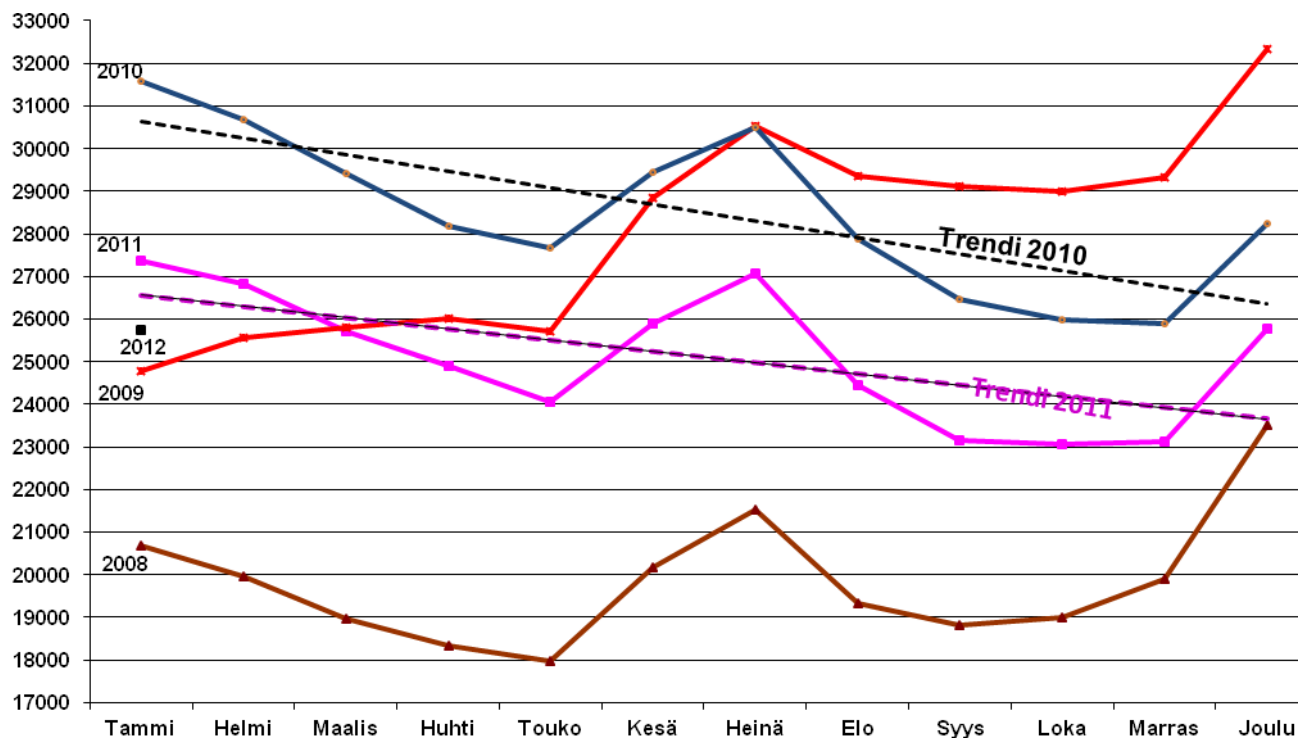
Pirkanmaan työllisyyskatsaus 1/2012

Pirkanmaan työttömien työnhakijoiden määrä on edelleen vähentynyt

Tammikuun 2012 lopussa Pirkanmaan TE -toimistoissa oli 25 748 työtöntä työnhakijaa lomautetut työnhakijat mukaan lukien, mikä on 34 (-0,1 %) vähemmän kuin joulukuussa 2011. Edellisvuoden vastaavaan ajankohtaan verrattuna työttömien työnhakijoiden määrä laski 1 605:lla. Lomautettuna oli 1 664 henkilöä eli 252 (13,2 %) vähemmän vuodentakaiseen verrattuna. Työttömien työnhakijoiden määrän laskeva trendi on jatkunut 2010 vuodenvaihteesta alkaen. (Kuvio 1.)

Talouden kasvun hidastuminen on nähtävissä tammikuun työllisyystilastojen osalta. Työttömien työnhakijoiden määrä ei ole laskenut odotetulla tavalla vuoden 2011 joulukuusta.

Työllisyystilanne oli Pirkanmaalla edelleen koko maata heikompi tammikuun 2012 lopussa. Pirkanmaalla työttömien työnhakijoiden osuus työvoimasta oli 10,6 prosenttia ja koko maassa 9,8 prosenttia. Pirkanmaalla työttömien työnhakijoiden määrä kuitenkin väheni vuositasolla enemmän (6 %) kuin keskimäärin koko maassa (3 %). ELY -keskuksittain tarkasteltuna työttömien työnhakijoiden määrä laski enemmän vain Hämeessä (6,4 %).



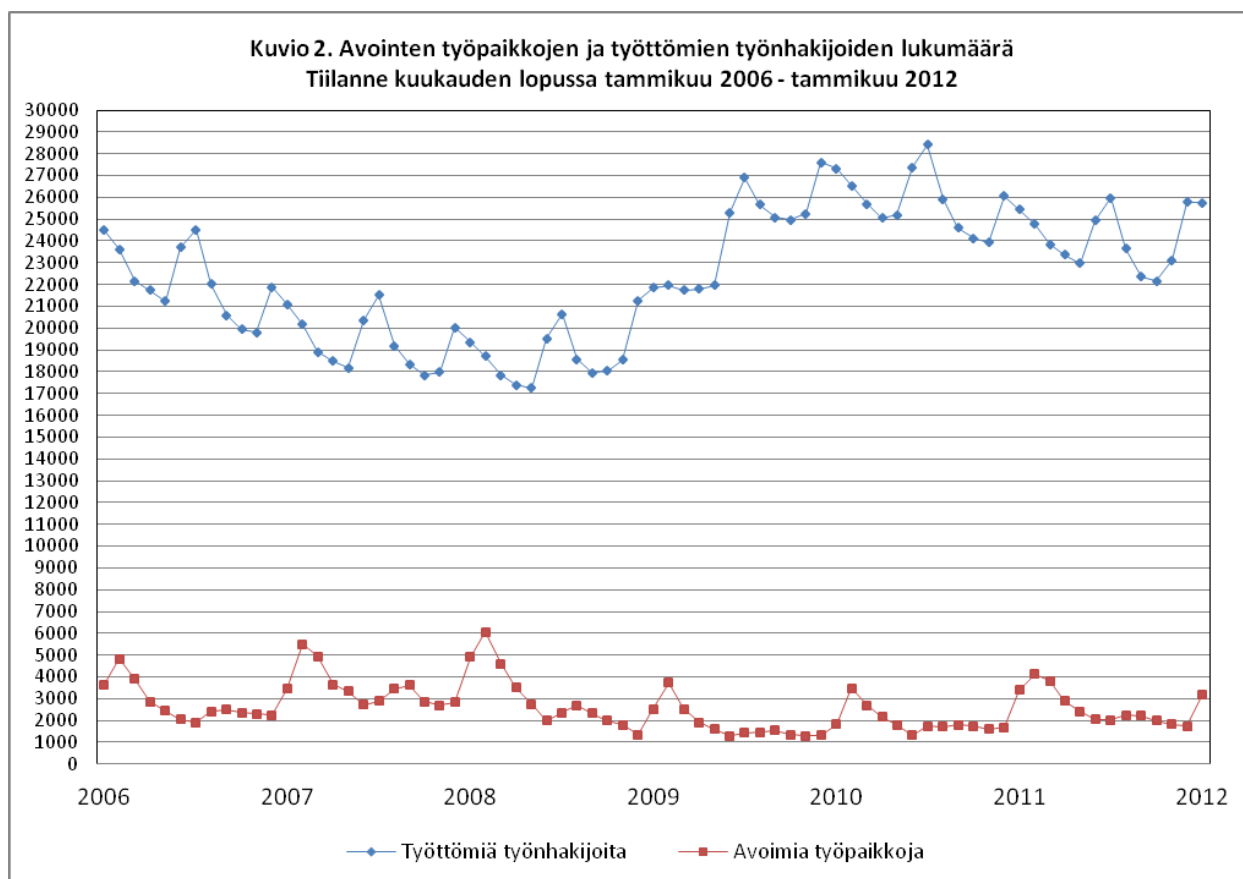
Kuvio 1. Työttömien työnhakijoiden (ml. lomautetut) määrän kehitys kuukausittain Pirkanmaalla 2008 - 2012.

Työvoimapolitiittisten toimenpiteiden piirissä enemmän työttömiä kuin vuosi sitten

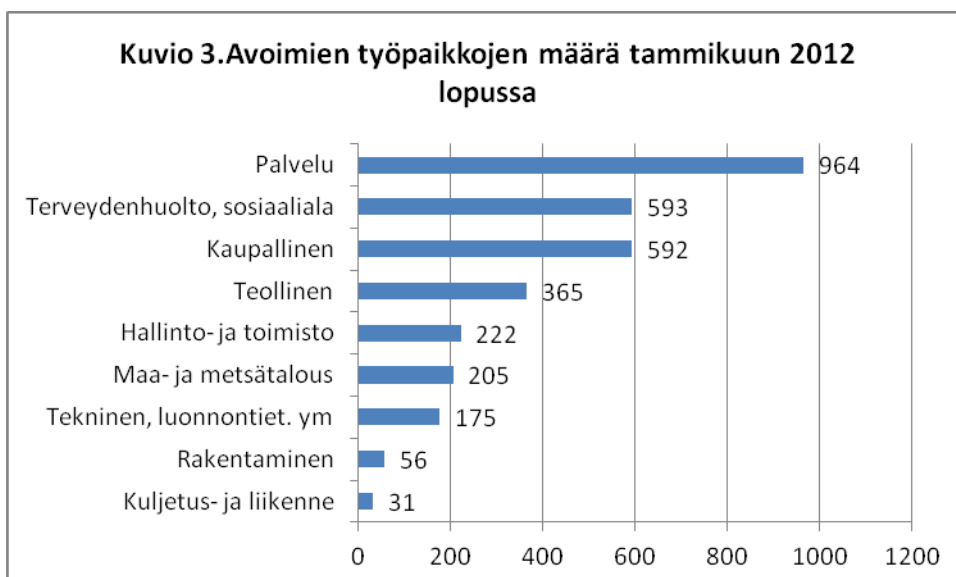
Työ- ja elinkeinohallinnon toimenpiteissä oli tammikuun 2012 lopussa 10 048 työnhakijaa eli 4,2 prosenttia työvoimasta. Toimenpiteille sijoitettuja oli 99 henkilöä (1,0 %) enemmän kuin vuotta aiemmin. Vuoden takaiseen tilanteeseen verrattuna lisääntyi erityisesti omaehtoisen opiskelun aloittaneiden työnhakijoiden määrä (42,5 %), kun taas työvoimakoulutukseen osallistuneiden työnhakijoiden määrä laski (12,6 %). Tammikuun lopussa palkkaperusteisissa toimenpiteissä oli 2 749, työvoimakoulutuksessa 2 597, omaehtoisessa opiskelussa 1 431, työmarkkinatuen työharjoittelussa 1 441, kuntouttavassa työtoiminnassa 1 149 ja vuorottelutyöpaikkaan työllistettynä 681 työnhakijaa.

Osa kesätyöpaikoista ilmoitettu TE-toimistoihin

Kesätyöpaikat ovat osana nostamassa uusien avoimien työpaikkojen määrää. Pirkanmaan TE -toimistoissa oli avoimia työpaikkoja tammikuun 2012 lopussa 3 203 kpl, mikä on 186 kpl (5,5 %) vähemmän kuin edellisvuoden vastaavana ajankohtana. Tammikuun aikana oli avoinna kaikkiaan 5 991 työpaikkaa, joista uusia tammikuun aikana avautuneita 4 365 kpl. Kuukauden aikana täyttyi 2 828 työpaikkaa, joista 732 (26 %) TE -toimistojen hakijoilla. Tammikuun lopussa keskimäärin yhtä työtöntä työnhakijaa kohden oli avoinna 0,12 työpaikkaa. (Kuvio 2.)



Avoimia työpaikkoja oli tammikuun lopussa eniten palvelutyössä (964 kpl), terveydenhuolto- ja sosiaalialalla (593 kpl) sekä kaupallisessa työssä (592 kpl). (Kuvio 3.) Edellisvuoden tammikuuhun verrattuna avointen työpaikkojen määrä lisääntyi eniten palvelutyössä (564 kpl) sekä terveydenhuolto ja sosiaalialan työssä (186 kpl). Avointen työpaikkojen määrä väheni eniten teollisuudessa, sekä teknisessä että opetustyössä. Myös kaupallisessa työssä avoimien työpaikkojen määrä väheni edellisvuodesta (119 kpl), vaikka alan avoimien työpaikkojen määrä on edelleen suuri.



Työttömyyden lasku on hidastunut merkittävästi

Eniten työttömiä työnhakijoita oli tammikuun 2012 lopussa teollisessa työssä (6 344), luokittelemattomassa työssä (3 691) sekä teknisessä, luonnontieteellisessä, yhteiskuntatieteellisessä ja taiteellisessa työssä (3 129). Ammattiryhmittäin tarkasteltuna työttömiä työnhakijoita oli ilman ammattia olevien ryhmässä 3 191, konepaja- ja rakennusmetallityössä 2 136, talonrakennustyössä 1 732, tavaroiden myyntityössä 1 239, teknisessä työssä 1 130 sekä majoitustyössä 1 065.

Vuoden 2011 tammikuun loppuun verrattuna työttömien työnhakijoiden määrä väheni kaikissa pääammattiryhmissä lukuun ottamatta kuljetus- ja liikennetyötä, joista suhteellisesti eniten teollisessa työssä (8,9 %), rakennustyössä (8,6 %) sekä terveydenhuolto ja sosiaalialan työssä (8,2 %). Ammattiryhmittäin tarkasteltuna työttömien työnhakijoiden määrä laski voimakkaimmin sähkötyössä (17,3 %), lasten päivähoitotyössä (15,1 %) sekä konepaja- ja rakennusmetallityössä (14,8 %) että teknisessä työssä (13,7 %).

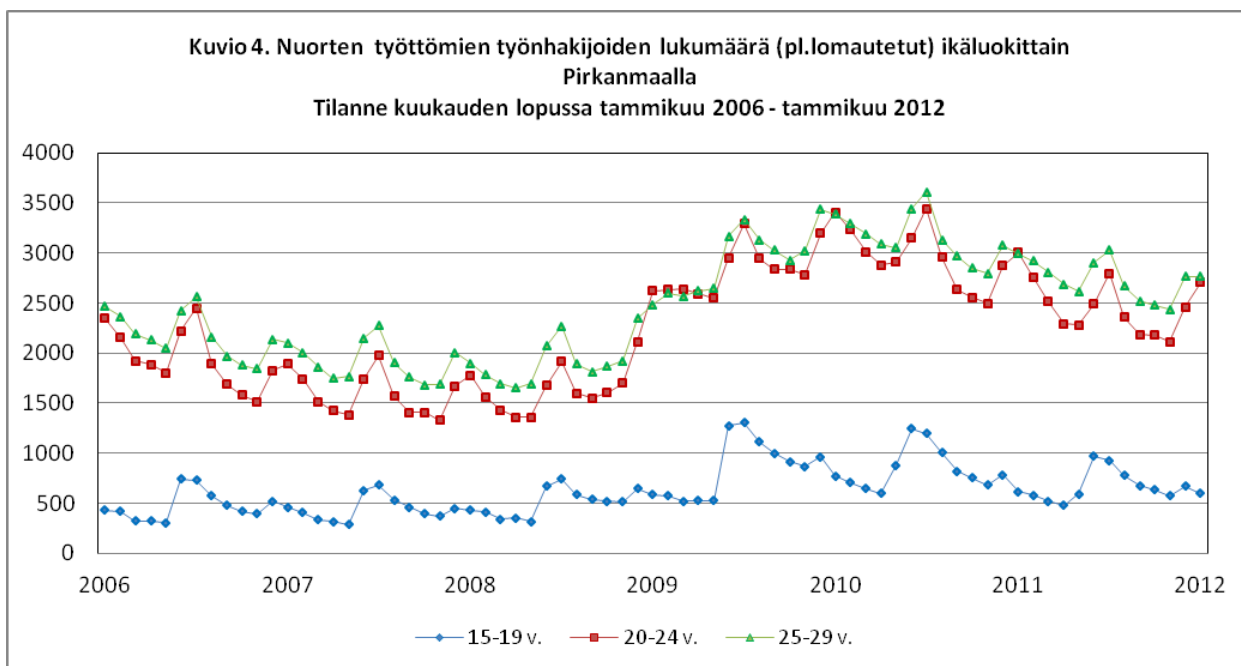
Työttömyysaste alhaisin Lounais-Pirkanmaalla, Tampereen seutukunnassa merkittävää laskua

Tammikuun lopussa oli työttömiä työnhakijoita edellisvuoden vastaavaa ajankohtaan verrattuna vähemmän seutukunnissa, lukuun ottamatta Ylä-Pirkanmaan seutukuntaa, jossa työttömien työnhakijoiden määrä kasvoi edellisvuoden vastaavasta ajankohdasta 7 %. Työttömien määrä laski voimakkaimmin Luoteis-Pirkanmaalla (15 %) ja Tampereen seutukunnassa (7 %). Kunnittain tarkasteltuna työttömien työnhakijoiden määrä väheni suhteellisesti eniten Ikaalisissa (22 %), Urjalassa (19 %) ja Pälkäneellä (14 %). Työttömien työnhakijoiden määrä nousi edellisvuodesta Virroilla (22 %), Ruovedellä (10 %) ja Mänttä-Vilppulassa (1 %).

Seutukunnittain tarkasteltuna työttömyysaste oli alhaisin Lounais-Pirkanmaalla (6,8 %) ja Luoteis-Pirkanmaalla (8,3 %). Ylä-Pirkanmaan työttömyysaste oli noussut korkeimmaksi (12,5 %) ja Etelä-Pirkanmaan seutukunta laskenut toiseksi (12,0 %), kun Tampereen seutukunnan työttömyysaste jäi 11,0 prosenttiin. Kuntatasolla oli Ikaalisissa sekä Sastamalassa että Vesilahdella (6,8 %) työttömyysaste alhaisin. Työttömyysaste oli Pirkanmaan kunnista korkein Virroilla (13,5 %), Mänttä-Vilppulassa (13,2 %), Valkeakoskella (12,9 %) ja Tampereella (12,7 %). Tampereen kaupungin työttömyysaste oli koko maan 16 suurimman kaupungin vertailussa seitsemänneksi korkein Joensuun (15,4 %), Lahden (14,1 %), Oulun (13,2 %), Rovaniemen (13,0 %), Jyväskylän ja Turun (12,9 %) jälkeen. Työttömyysasteella mitattuna Tampereen tilanne on parantunut selvästi kuluvana vuonna suurten kaupunkien välisessä vertailussa. Työttömien työnhakijoiden absoluuttinen määrä oli sen sijaan Tampereen kaupungissa (13 864 henkilöä) maan toiseksi korkein Helsingin (20 723 henkilöä) jälkeen. Suurista kaupungeista paras tilanne on Espoossa (5,4 %), Helsingissä (7,5 %) ja Vaasassa (7,7 %).

Työttömyden rakennekehitys kehittyi myönteisesti vuositasolla

Alle 25 -vuotiaita työttömiä työnhakijoita oli Pirkanmaalla tammikuun lopussa 3 404, joista alle 20 -vuotiaita 603. Alle 25 -vuotiaiden työttömien työnhakijoiden määrä kasvoi joulukuusta 187:llä (5,8 %) ja edellisvuoden tammikuusta määrä väheni 345:llä (-9,2 %). Myös yli 50 -vuotiaiden työttömien työnhakijoiden määrä oli laskusuunnassa vuositasolla. Tammikuun 2012 lopussa yli 50 -vuotiaita työttömiä työnhakijoita oli 9 339 eli 148 (1,6 %) vähemmän vuodentakaiseen verrattuna.



Tammikuun lopussa alle 30 -vuotiaita työttömiä työnhakijoita oli yhteensä 6 335 henkilöä, joista 25-29 -vuotiaita 2 931 henkilöä, 20-24 -vuotiaita 2 801 henkilöä ja alle 20 -vuotiaita 603 henkilöä. Yli 50 -vuotiaiden työttömien työnhakijoiden määrä oli edelleen selvästi korkeampi (64 %) kuin nuorten alle 25 -vuotiaiden. Edellisvuoden tammikuuhun verrattuna alle 30 -vuotiaiden määrä väheni 600:llä eli 9 prosenttia. (Kuvio 4.) Joulukuuhun 2011 verrattuna määrä kuitenkin hieman kasvoi.

ELY -keskuksittain tarkasteltuna Pirkanmaalla alle 30 -vuotiaiden työttömien työnhakijoiden määrä oli korkein Uudenmaan jälkeen. Pirkanmaalla alle 30 -vuotiaiden osuus (25 %) työttömistä työnhakijoista oli kuitenkin lähes sama kuin koko maassa (23 %).

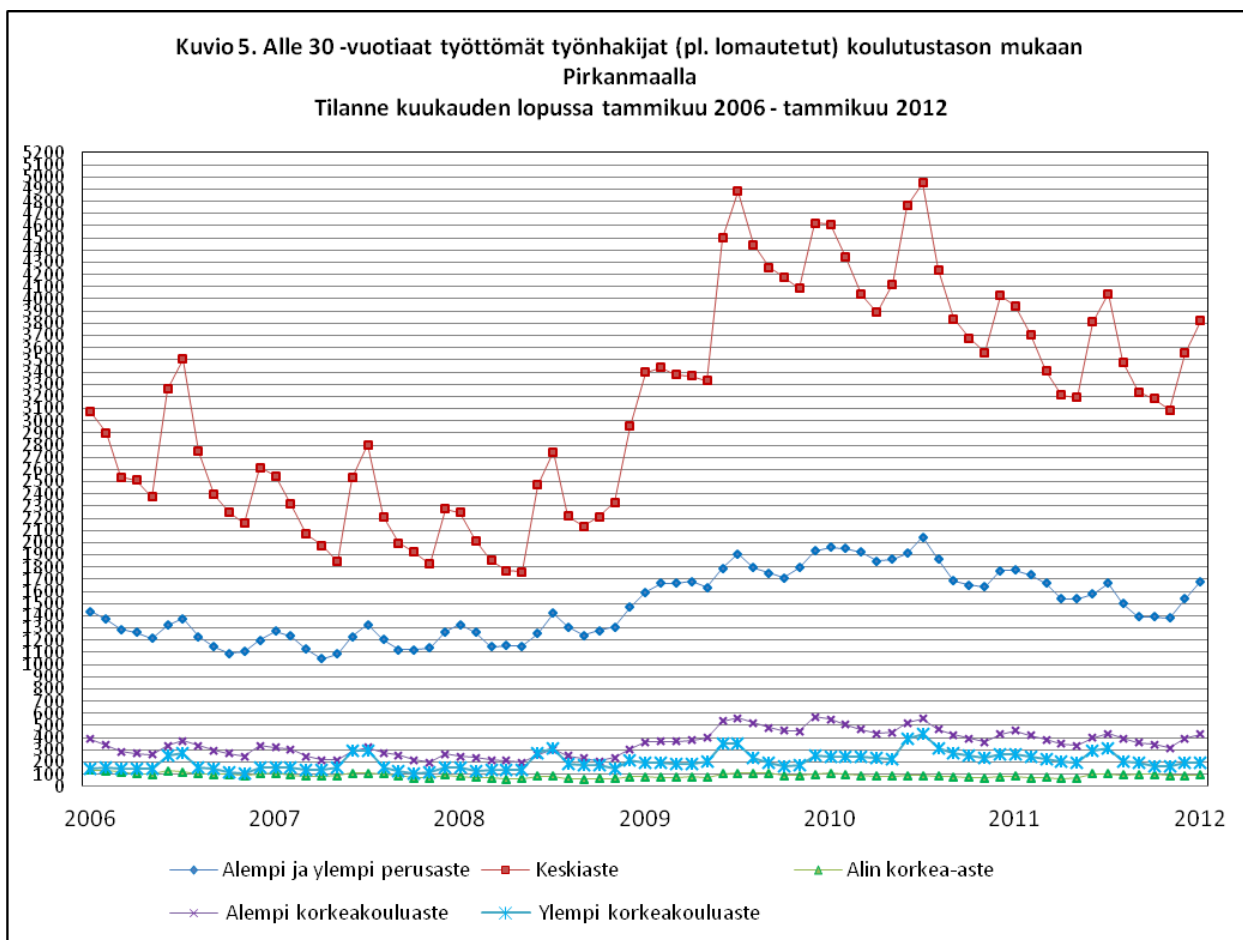
Taulukko 1. Nuorten työttömien työnhakijoiden lukumäärä (pl. lomautetut) ikäluokittain ja koulutustason mukaan. Tammikuun 2012 lopun tilanne verrattuna vuodentakaiseen.

	15 - 19 v.			20 - 24 v.			25-29 v.		
	2011/01	2012/01	Muutos	2011/01	2012/01	Muutos	2011/01	2012/01	Muutos
Alempi perusaste		7	7	12	16	4	21	24	3
Ylempi perusaste	254	229	-25	734	605	-129	752	740	-12
Keskiaste	350	336	-14	2076	1912	-164	1519	1387	-132
Alin korkea-aste		10	10	27	36	9	52	46	-6
Alempi korkeakouluaste				111	85	-26	345	333	-12
Ylempi korkeakouluaste				15	11	-4	251	180	-71
Koulutusaste tuntematon	9	19	10	33	38	5	52	57	5
Yhteensä	617	601	-16	3008	2703	-305	2995	2768	-227

* Yhteensä summa ei ole kaikkien sarakkeiden osalta rivimuuttujien yhteissumma, koska havaintoyksiköiden lkm-pienuus estää niiden julkistamisen tilastollisen salassapitovaatimuksen vuoksi

Taulukosta 1. voidaan nähdä, että alle 30 -vuotiaista työttömistä työnhakijoista selvästi eniten perusasteen suorittaneita oli tammikuun lopussa 25-29 -vuotiaissa. Ylemmän perusasteen oli suorittanut 15-19 -vuotiaista 229, 20-24 -vuotiaista 605 ja 25-29 -vuotiaista 740 työtöntä työnhakijaa. Edellisvuoden tammikuuhun verrattuna ylemmän perusasteen suorittaneiden määrä väheni selvästi nopeammin 15 -19 -vuotiaiden (10 %) ja 20-24 -vuotiaiden (18 %) ikäryhmissä kuin 25-29 -vuotiailla (2 %).

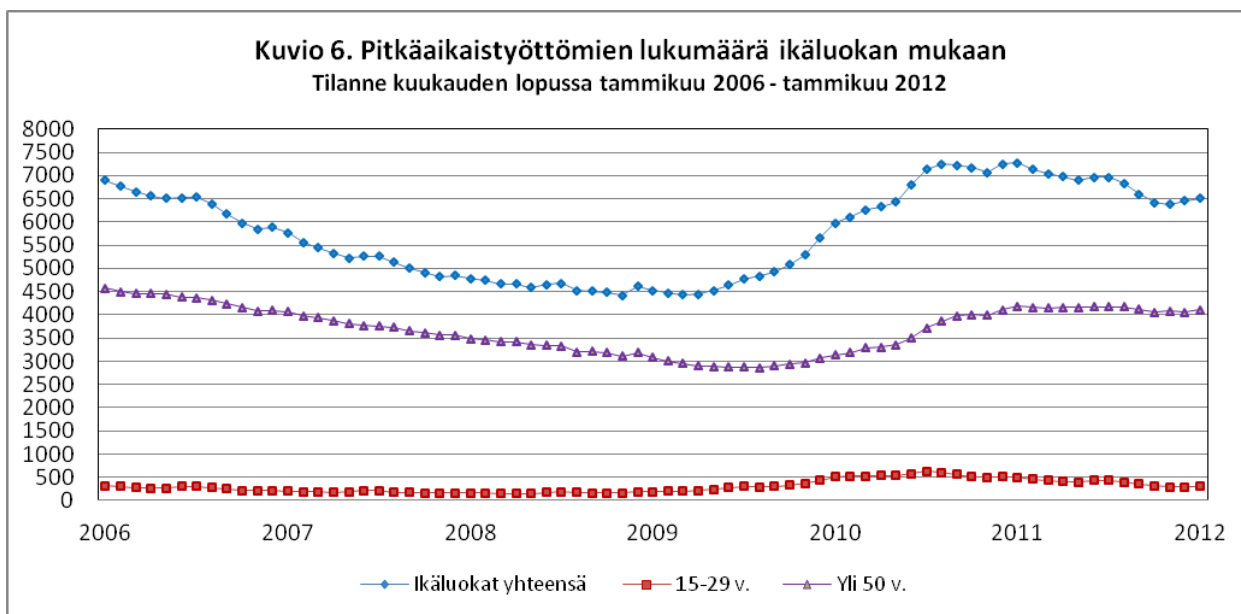
Keskiasteen suorittaneita oli nuorista työttömistä työnhakijoista eniten 20-24 -vuotiaiden ikäryhmässä eli 1 912 henkilöä. Keskiasteen oli suorittanut 25-29 -vuotiaista 1 387 ja 15-19 -vuotiaista 336 henkilöä. Tammikuussa 2012 keskiasteen suorittaneita 25-29 -vuotiaita oli 9 prosenttia ja 20-24 -vuotiaita 8 prosenttia vähemmän kuin vuotta aiemmin. Vähiten laski 15-19 -vuotiaiden määrä (4 %). Erityisen voimakkaasti laski ylemmän korkeakouluasteen suorittaneiden määrä, mikä oli 28 prosenttia vähemmän vuodentakaiseen verrattuna.



Tammikuun lopussa alle 30 -vuotiaista työttömistä työnhakijoista neljänneksellä (25 %:lla) oli suoritettuna alemman tai ylemmän perusasteen koulutus. Selvästi yleisin koulutusaste nuorilla oli keskiasteen koulutus, jonka 60 prosenttia alle 30 -vuotiaista oli suorittanut. Tammikuun 2012 lopussa alle 30 -vuotiaista alemman ja ylemmän perusasteen suorittaneita oli 1 621, keskiasteen suorittaneita 3 799, alimman korkea-asteen suorittaneita 82, alemman korkeakouluasteen 418 ja ylemmän korkeakouluasteen 191. (Kuvio 5.)

Kaikista työttömistä työnhakijoista naisia oli 11 112 (43,2 %) ja miehiä 14 636 (56,8 %) tammikuun 2012 lopussa. Edellisvuoden tammikuuhun verrattuna väheni työttömien naisten määrä 668:lla (5,7 %) ja työttömien miesten määrä 937:lla (6,0 %).

Alle 30 -vuotiaista työttömistä työnhakijoista enemmistö oli miehiä, ja työttömien miesten määrä laski vähemmän kuin naisten. Tammikuun 2012 lopussa alle 30 -vuotiaita työttömiä miehiä oli 3 760 henkilöä (59 %) ja naisia 2 575 henkilöä (41 %). Miesten määrä väheni 6 prosenttia ja naisten 12 prosenttia vuodentakaisesta tilanteesta.



Kaikista työttömistä työnhakijoista pitkäaikaistyöttömiä oli tammikuun 2012 lopussa 6 514, mikä on 765 (10,5 %) vähemmän kuin vuotta aiemmin. Joulukuusta 2011 pitkäaikaistyöttömien määrä kasvoi 59:lla. Tammikuun 2012 lopussa yli 50 -vuotiaita pitkäaikaistyöttömiä oli 4 102 henkilöä ja 15-29 -vuotiaita 305 henkilöä. Edellisvuoden tammikuuhun verrattuna 15-29 -vuotiaita pitkäaikaistyöttömiä oli 38 prosenttia vähemmän, kun taas yli 50 -vuotiaiden pitkäaikaistyöttömien määrä nousi 1,8 % vastaavasta ajankohdasta. (Kuvio 6.) Yli 50 -vuotiaiden osuus kaikista pitkäaikaistyöttömistä oli 63 %.

Taulukko 2. Nuorten ja yli 50 -vuotiaiden pitkäaikaistyöttömien lukumäärä koulutustason mukaan. Tammikuun 2012 lopun tilanne verrattuna vuodentakaiseen.

	15 - 24 v.			25 - 29 v.			Yli 50 v.		
	2011/01	2012/01	Muutos	2011/01	2012/01	Muutos	2011/01	2012/01	Muutos
Alempi perusaste							1352	1280	-72
Ylempi perusaste	20		-20	104	53	-51	415	403	-12
Keskiaste	89	59	-30	207	142	-65	1422	1457	+35
Alin korkea-aste				14	5	-9	455	466	+10
Alempi korkeakouluaste				26	21	-5	191	209	+18
Ylempi korkeakouluaste				10	9	-1	178	180	+2
Tutkijakoulutusaste							16	23	+7
Koulutusaste tuntematon					5	5	74	84	+10
Yhteensä	115	65	-50	368	239	-129	4103	4102	-1

* Yhteensä summa ei ole kaikkien sarakkeiden osalta rivimuuttujien yhteissumma, koska havaintoyksiköiden lkm-pienuus estää niiden julkistamisen tilastollisen salassapitovaatimuksen vuoksi

Taulukosta 2. voidaan nähdä, että alle 30 -vuotiaista pitkäaikaistyöttömänä oli selvästi enemmän 25-29 -vuotiaita (239 henkilöä) kuin 15-24 -vuotiaita (65 henkilöä). Vuoden takaiseen verrattuna 15-24 -vuotiaiden määrä laski 50:llä (43 %) ja 25-29 -vuotiaiden 129:lla (35 %).

Tammikuun lopussa selvästi eniten alle 30 -vuotiaita pitkäaikaistyöttömiä oli 25-29 -vuotiaissa keskiasteen suorittaneissa (142 henkilöä) ja ylemmän perusasteen suorittaneissa (53 henkilöä) sekä 15-24 -vuotiaissa keskiasteen suorittaneissa (59 henkilöä). Yli 50 -vuotiaista pitkäaikaistyöttömistä enemmistö oli keskiasteen ja alemman perusasteen suorittaneita joiden yhteenlaskettu osuus on 67 % kaikista yli 50 -vuotiaista pitkäaikaistyöttömistä.

Tammikuun 2012 lopussa ylemmän perusasteen sekä keskiasteen suorittaneita 15-24 -vuotiaita sekä 25-29 -vuotiaita pitkäaikaistyöttömiä oli 40 % vähemmän kuin vuotta aiemmin. Keskiasteen suorittaneiden 15-24 -vuotiaiden määrä laski 34 % ja 25-29 -vuotiaiden määrä laski 31 % vuodentakaisesta tilanteesta.

Lisätiedot: Juha Salminen, puh. 040 - 503 4993 tai Juhani Turtiainen, puh. 0400 - 471 161 ja Pirkanmaan TE -toimistot, Internet: www.ely-keskus.fi/pirkanmaa

Lähde: Työ- ja elinkeinoministeriön työnvälitystilasto.

*Lomautettujen määrä sisältää kaikki henkilökohtaisesti TE -toimistoihin ilmoittautuneet.

*Työvoiman määrän tiedot ovat kuntatasolla Tilastokeskuksen työssäkäyntitilastosta ja ELY -keskustasolla Tilastokeskuksen työvoimatutkimuksesta

PIRKANMAAN TYÖLLISYYSTILANNE TAMMIKUUN LOPUSSA (I) JA TOIMINTA TAMMIKUUN AIKANA (II)

7

I TILANNE KUUKAUDEN LOPUSSA	Tammi 2012	Joulu 2011	Muutos lkm	%	Tammi 2011	Muutos lkm	%
A. TYÖNHAKIJAT							
1. Työttömät työnhakijat	25748	25782	-34	-0,1 %	27353	-1605	-5,9 %
- lomautetut	1664	1559	105	6,7 %	1916	-252	-13,2 %
2. Lyhennetyllä työviikolla	270	241	29	12,0 %	238	32	13,4 %
3. Työssä olevat	8474	8517	-43	-0,5 %	9198	-724	-7,9 %
- yleisillä työmarkkinoilla	5198	5389	-191	-3,5 %	5934	-736	-12,4 %
- tukitoimenpiteillä sijoitetut	3276	3128	148	4,7 %	3264	12	0,4 %
4. Työvoiman ulkopuolella	7685	7217	468	6,5 %	7689	-4	-0,1 %
5. Työttömyyseläkettä saavat	3360	3472	-112	-3,2 %	4336	-976	-22,5 %
1-5 Kaikki työnhakijat	45537	45230	307	0,7 %	48814	-3277	-6,7 %
B. TYÖVOIMAN KYSYNTÄ							
1. Avoimet työpaikat	3203	1749	1 454	83,1 %	3389	-186	-5,5 %
- yli kuukauden avoinna olleet	457	479	-22	-4,6 %	396	61	15,4 %
- yli 2 kuukautta avoinna olleet	244	163	81	49,7 %	194	50	25,8 %
C. TOIMENPITEILLÄ SIOJITETUT							
1. Valtiolla sijoitetut	67	81	-14	-17,3 %	89	-22	-24,7 %
2. Kuntiin sijoitetut	649	631	18	2,9 %	647	2	0,3 %
3. Yksityiselle sektorille sijoitetut	2033	2074	-41	-2,0 %	2271	-238	-10,5 %
1-3 Palkkaperusteiset toimenpiteet yht	2749	2786	-37	-1,3 %	3007	-258	-8,6 %
4. Työvoimakoulutuksessa	2597	2453	144	5,9 %	2971	-374	-12,6 %
5. Työmarkkinatuen työharjoittelussa	1441	1254	187	14,9 %	1350	91	6,7 %
6. Vuorottelupaikkaan työllistettyjä	681	694	-13	-1,9 %	560	121	21,6 %
7. Kuntouttavassa työtoiminnassa	1149	1054	95	9,0 %	1057	92	8,7 %
8. Omaehtoisessa opiskelussa	1431	1343	88	6,6 %	1004	427	42,5 %
9. Yhteensä	10048	9584	464	4,8 %	9949	99	1,0 %
D. TYÖTTÖMYYDEN RAKENNE							
1. Työttömät naiset	11112	11641	-529	-4,5 %	11780	-668	-5,7 %
2. Työttömät miehet	14636	14141	495	3,5 %	15573	-937	-6,0 %
3. Alle 25-vuotiaat työttömät	3404	3217	187	5,8 %	3749	-345	-9,2 %
4. Yli 50-vuotiaat työttömät	9339	9321	18	0,2 %	9487	-148	-1,6 %
5. Pitkäaikaistyöttömät	6514	6455	59	0,9 %	7279	-765	-10,5 %
4. Työttömien osuus työvoimasta	10,6 %	10,9 %			11,3 %		
E. TOIMEENTULOTURVA							
1. Työttömyyskassojen jäsenet	10884	10778	106	1,0 %	12205	-1321	-10,8 %

II TOIMINTA KUUKAUDEN AIKANA	Tammi 2012	Joulu 2011	Muutos lkm	%	Tammi 2011	Muutos lkm	%
1. Työttömät työnhakijat	30751	27698	3 053	11,0 %	32865	-2114	-6,4 %
2. Muut työnhakijat	18359	19585	-1 226	-6,3 %	19666	-1307	-6,6 %
1-2. Työnhakijat yhteensä	49110	47283	1 827	3,9 %	52531	-3421	-6,5 %
3. Kuukauden kaikki työpaikat	5991	4271	1 720	40,3 %	5999	-8	-0,1 %
- kuukauden uudet työpaikat	4365	2502	1 863	74,5 %	4448	-83	-1,9 %
- täyttyneet työpaikat	2828	2536	292	11,5 %	2610	218	8,4 %
- työvoimatoimiston hakijalla	732	635	97	15,3 %	674	58	8,6 %
4. Alkaneet työttömyysjaksot	6540	6237	303	4,9 %	6426	114	1,8 %
5. Päättäneet työttömyysjaksot	6872	3208	3 664	114,2 %	8357	-1485	-17,8 %
6. Uudet sijoitukset tukitoimenpit.	1226	523	703	134,4 %	1263	-37	-2,9 %
7. Aloittanut työvoimakoulutuksen	580	77	503	653,2 %	747	-167	-22,4 %

**TYÖTTÖMÄT TYÖNHAKIJAT JA AVOIMET TYÖPAIKAT AMMATTIRYHMITTÄIN
PIRKANMAALLA**

- suurimmat ryhmät eriteltynä

Ammattiryhmä	TYÖTTÖMÄT					AVOIMET TYÖPAIKAT				
	Tammi 2012	Joulu 2011	Tammi 2011	Muutos lkm	-11-12 %	Tammi 2012	Joulu 2011	Tammi 2011	Muutos lkm	-11-12 %
• Tekninen, luonnontieteellinen, yhteiskuntatieteell. ja taiteell. työ	3 129	3 237	3 286	-157	-4,8	175	180	324	-149	-46,0
- tekninen työ	1130	1148	1309	-179	-13,7	107	1	262		
- opetusalan työ	505	615	543	-38	-7,0	29	65	20		
• Terveydenhuolto, sosiaalialan työ	1 803	1 903	1 965	-162	-8,2	593	303	407	186	45,7
- terveyden- ja sairaanhoitotyö	726	766	798	-72	-9,0	378	166	243		
- sosiaalialan työ	434	472	484	-50	-10,3	141	75	98		
- lasten päivähoito	275	302	324	-49	-15,1	10	13	13		
• Hallinto- ja toimistotyö	2 781	2 798	2 813	-32	-1,1	222	190	258	-36	-14,0
- liikeyritysten ja järjestöjen johto	452	461	459	-7	-1,5	39	31	79		
- sihteeri- ja toimistotyö	1045	1088	1117	-72	-6,4	36	64	43		
- pankki- ja vakuutusalan työ	114	112	125	-11	-8,8	10	11	24		
• Kaupallinen työ	2 044	2 076	2 122	-78	-3,7	592	327	711	-119	-16,7
- kauppaedustus- ja konttorimyynti	498	500	527	-29	-5,5	333	233	447		
- tavaroiden myyntityö	1239	1245	1271	-32	-2,5	245	85	241		
• Maa- ja metsätaloustyö, kalastus	544	579	577	-33	-5,7	205	34	265	-60	-22,6
• Kuljetus- ja liikennetyö	801	750	767	34	4,4	31	38	27	4	14,8
- tieliikennetyö	600	563	604	-4	-0,7	18	28	25		
• Rakennus, kaivos- ja louhintatyö	2 081	1 945	2 278	-197	-8,6	56	71	59	-3	-5,1
- talonrakennustyö	1 732	1 637	1 940	-208	-10,7	46	62	36		
• Teollinen työ	6 344	6 161	6 960	-616	-8,9	365	232	928	-563	-60,7
- ompelutyö	409	414	388	21	5,4	7	5	6		
- konepaja- ja rakennusmetallityö	2 136	2 033	2 506	-370	-14,8	133	116	79		
- sähkötyö	806	764	975	-169	-17,3	67	43	52		
- sekatyö	335	329	335	0	0,0	1	0	335		
• Palvelutyö	2 530	2 626	2 695	-165	-6,1	964	374	400	564	141,0
- majoitusliike- ja suurtaloustyö	1 065	1 141	1 149	-84	-7,3	132	71	73		
- tarjoilutyö	394	403	442	-48	-10,9	357	36	79		
- kiinteistönhoito ja siivous	714	709	741	-27	-3,6	180	176	140		
• Muualla luokittelematon työ	3 691	3 707	3 890	-199	-5,1	0	0	10	-10	
- ilman ammattia olevat	3 191	3 204	3 340	-149	-4,5					
- vastavalmistuneet	78	77	91	-13	-14,3					
Yhteensä	25748	25782	27353	-1605	-5,9	3203	1749	3389	-176	-5,2

TYÖTTÖMÄT TYÖNHAKIJAT JA AVOIMET TYÖPAIKAT KUNNITTAIN TAMMIKUUN LOPUSSA

KUNTA	TYÖVOIMA	TYÖTTÖMYYS- ASTE, %	TYÖTTÖMÄT TAMMI -12						AVOIMET TYÖPAIKAT tammi.12	TYÖTTÖM. MUUTOS 11-12 %
			YHTEENSÄ	NAISET	ALLE 20- VUOTIAAT	ALLE 25- VUOTIAAT	YLI 50- VUOTIAAT	YLI VUO- DEN TYÖTT.		
IKAALINEN	3276	6,8	224	90	4	27	95	42	101	-22 %
KIHNIÖ	954	8,7	83	34	0	8	40	6	3	-7 %
PARKANO	2958	9,8	290	126	9	28	143	42	12	-13 %
Luoteis-Pirkanmaan seutukunta	7188	8,3	597	250	13	63	278	90	116	-15 %
AKAA	7983	11,0	880	387	23	130	325	168	55	-3 %
URJALA	2363	11,8	280	146	8	40	111	45	21	-19 %
VALKEAKOSKI	9595	12,9	1 234	486	27	170	531	295	59	-4 %
Etelä-Pirkanmaan seutukunta	19941	12,0	2 394	1 019	58	340	967	508	135	-6 %
HÄMEENKYRÖ	4829	9,0	433	165	16	44	202	95	60	-10 %
KANGASALA	14548	7,8	1 128	474	37	163	440	258	64	-10 %
LEMPÄÄLÄ	10147	7,7	777	342	21	83	272	155	70	-11 %
NOKIA	15318	10,2	1 564	686	40	195	669	411	121	-6 %
ORIVESI	4247	11,2	475	216	10	39	230	115	51	-6 %
PIRKKALA	8750	7,8	683	307	16	82	276	185	36	-1 %
PÄLKÄNE	3111	8,6	268	116	5	26	133	77	36	-14 %
TAMPERE	109243	12,7	13 864	6 035	282	1 925	4 354	3 959	2 422	-6 %
VESILAHTI	1995	6,8	135	56	3	13	48	29	6	-3 %
YLÖJÄRVI	14894	8,3	1 234	551	39	138	481	295	97	-8 %
Tampereen seutukunta	187082	11,0	20 561	8 948	469	2 708	7 105	5 579	2 963	-7 %
JUUPAJOKI	919	10,4	96	45	1	8	48	26	7	-10 %
MÄNTTÄ-VILPPULA	4968	13,2	654	252	22	96	304	155	54	1 %
RUOVESI	2080	10,5	218	77	3	26	100	26	30	10 %
VIRRAT	3110	13,5	421	149	13	59	192	50	29	22 %
Ylä-Pirkanmaan seutukunta	11077	12,5	1 389	523	39	189	644	257	120	7 %
PUNKALAUDUN	1319	7,3	96	43	5	13	46	14	3	-2 %
SASTAMALA	10624	6,8	722	329	17	90	304	71	104	-2 %
Lounais-Pirkanmaan seutukunta	11943	6,8	818	372	22	103	350	85	107	-2 %
PIRKANMAA	242000	10,6	25 748	11 112	603	3 404	9 339	6 514	3 203	-6 %
KOKO MAA		9,8	258 281	105 759	6 589	33 425	99 621	57 835	49 653	-3 %

Tilaston sisältö:

Kunnittaiseen tilastoon lasketaan avoimet työpaikat työpaikan sijaintikunnan ja työttömät työnhakijat asuinkunnan mukaan laskentapäivänä. Työttömien tiedoissa ovat henkilökohtaisesti ilmoittautuneet lomautetut mukana. Kuntakohtaiset työvoimaluvut ovat Tilastokeskuksen Työssäkäyntitilastosta (2010), TE-keskuksen ja koko maan luku Tilastokeskuksen työvoimatutkimuksesta (2010).