



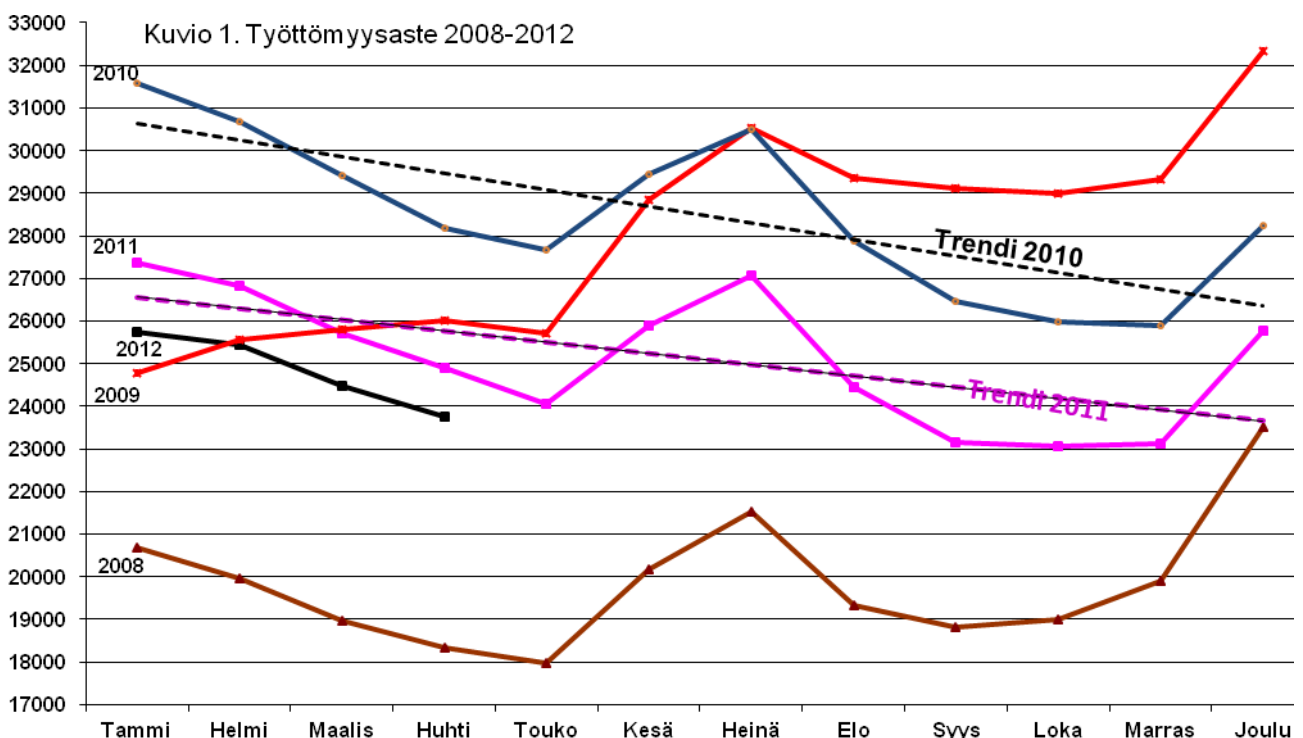
Pirkanmaan työllisyyskatsaus Huhtikuu 2012

Julkaisuvapaa tiistaina 22.5.2012 klo 9.00

Pirkanmaan työllisyyden kehitys säilynyt positiivisena

Huhtikuun 2012 lopussa Pirkanmaan TE -toimistoissa oli 23 767 työtöntä työnhakijaa lomautetut työnhakijat mukaan lukien, mikä on 276 (-16,6 %) vähemmän kuin maaliskuussa 2012. Edellisvuoden vastaavaan ajankohtaan verrattuna työttömien työnhakijoiden määrä laski 1 134:lla. Lomautettuna oli 1 373 henkilöä eli 157 (10,3 %) vähemmän vuodentakaiseen verrattuna. Maaliskuuhun 2012 verrattuna lomautettujen määrä laski 273 henkilöllä. Neljän ensimmäisen kuukauden eli tammi-huhtikuun aikana vuonna 2012 oli työttömien työnhakijoiden määrä laskenut 6 % vastaavasta ajankohdasta vuotta aiemmin. (Kuvio 1.)

Talouden ennallaan oleva tilanne oli nähtävissä Huhtikuun työllisyystilastojen osalta positiivisessa mielessä. Työttömien työnhakijoiden määrä ei ole kuitenkaan laskenut odotetulla tavalla alkuvuoden 2012 aikana, vaan työttömyyden laskun trendi lähestyy vuoden 2011 vastaavan ajankohdan laskutrendiä. Työllisyystilanne oli Pirkanmaalla edelleen koko maata heikompi huhtikuun 2012 lopussa. Pirkanmaalla työttömien työnhakijoiden osuus työvoimasta oli 9,4 prosenttia ja koko maassa 8,7 prosenttia. Pirkanmaalla työttömien työnhakijoiden määrä kuitenkin väheni vuositasolla enemmän (5 %) kuin keskimäärin koko maassa, jossa oli nousua (1 %). ELY-keskuksittain tarkasteltuna työttömien työnhakijoiden määrä laski Pirkanmaalla eniten koko maassa. Tämä johtuu osittain siitä, että talouden taantumun aikana 2008-2010 Pirkanmaan työttömyys kasvoi selvästi muuta maata nopeammin ja nyt tapahtuva muutos on osittain korjausliikettä.



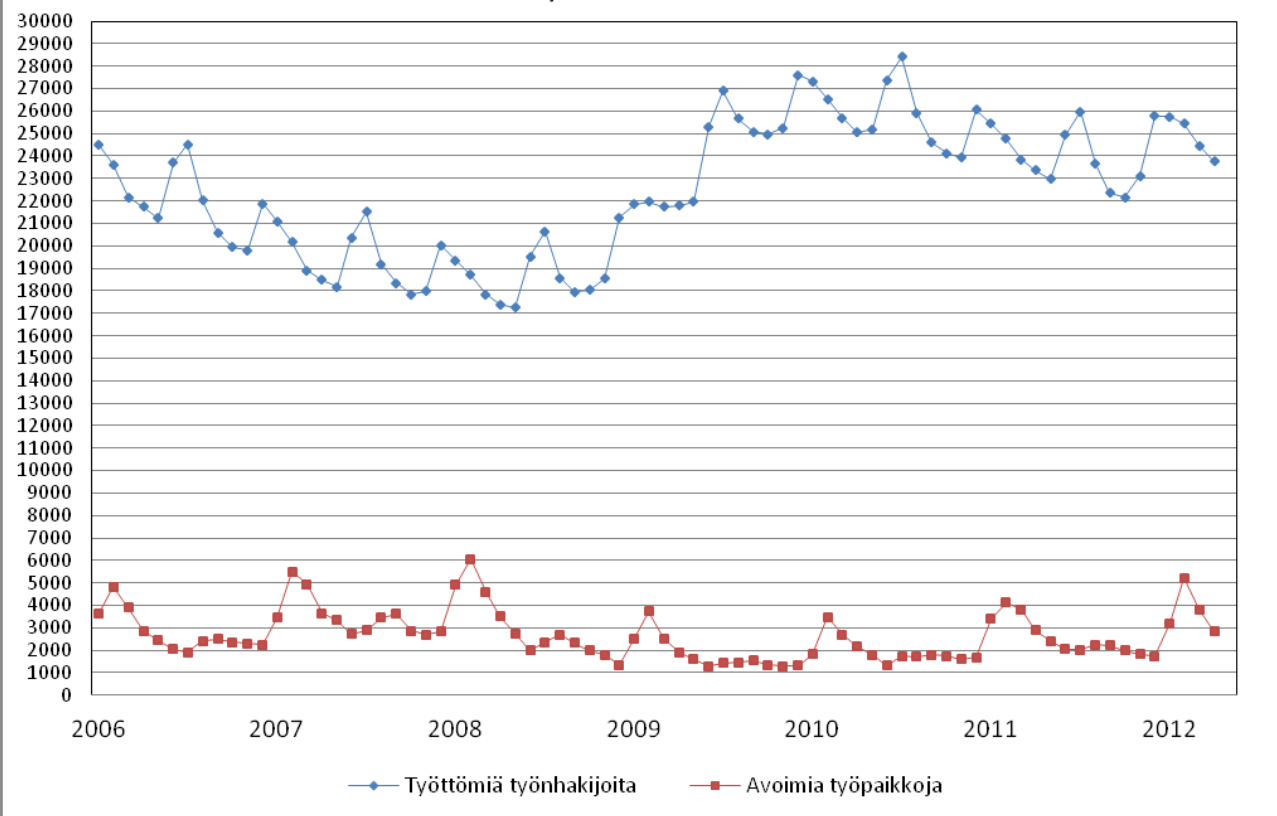
Työvoimapolitiittisten toimenpiteiden piirissä sama määrä työttömiä kuin vuosi sitten

Työ- ja elinkeinohallinnon toimenpiteissä oli huhtikuun 2012 lopussa 10 724 työnhakijaa eli 4,3 prosenttia työvoimasta. Osuus työvoimasta on ollut samaa suuruusluokkaa usean vuoden ajan. Toimenpiteille sijoitettuja oli saman verran kuin vuotta aiemmin. Vuoden takaiseen tilanteeseen verrattuna lisääntyi erityisesti omaehtoisen opiskelun aloittaneiden työnhakijoiden määrä (40,9 %), kun taas työvoimakoulutukseen osallistuneiden työnhakijoiden määrä laski (16,8 %). Huhtikuun lopussa palkkaperusteisissa toimenpiteissä oli 2 733, työvoimakoulutuksessa 2 893, omaehtoisessa opiskelussa 1 446, työmarkkinatuen työharjoittelussa 1 537, kuntouttavassa työtoiminnassa 1 270 ja vuorottelutyöpaikkaan työllistettynä 845 työnhakijaa. Vuorotteluvapaan suosio on kuluvana vuotena noussut selvästi viime vuodesta (32,4 %).

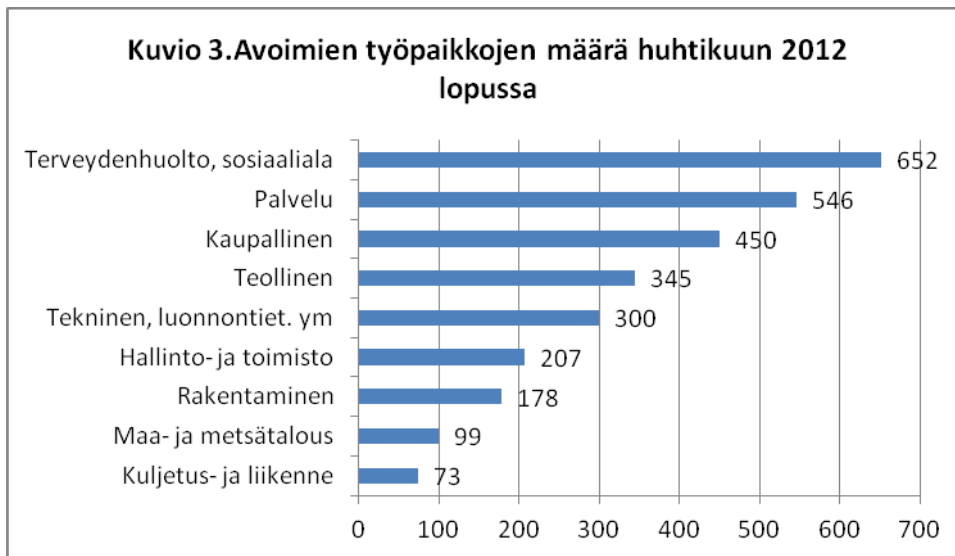
Avoimien työpaikkojen määrä noussut tammi-huhtikuussa vuoden takaisesta

Avoimien työpaikkojen määrä tammi-huhtikuussa 2012 oli noussut 6 % viime vuoden vastaavasta ajanjaksosta. Pirkanmaan TE -toimistoissa oli avoimia työpaikkoja huhtikuun 2012 lopussa 2 850 kpl, mikä on 56 kpl (1,9 %) vähemmän kuin edellisvuoden vastaavana ajankohtana. Huhtikuun aikana oli avoinna kaikkiaan 6 966 työpaikkaa, joista uusia huhtikuun aikana avautuneita 3 720 kpl. Kuukauden aikana täyttyi 4 133 työpaikkaa, joista 1 123 kpl (27 %) TE -toimistojen hakijoilla. Huhtikuun lopussa keskimäärin yhtä työtöntä työnhakijaa kohden oli avoinna 0,12 työpaikkaa. (Kuvio 2.). Työpaikkojen avoinna oloajan kesto oli kasvanut vuoden takaisesta tilanteesta.

Kuvio 2. Avointen työpaikkojen ja työttömien työnhakijoiden lukumäärä
Tilanne kuukauden lopussa tammikuu 2006 - huhtikuu 2012



Avoimia työpaikkoja oli huhtikuun lopussa eniten terveydenhuolto- ja sosiaalialalla (652 kpl), palvelutyössä (546 kpl), kaupallisessa työssä (450 kpl) ja teollisessa työssä (345 kpl). (Kuvio 3.) Edellisvuoden huhtikuuhun verrattuna avointen työpaikkojen määrä lisääntyi eniten terveydenhuolto ja sosiaalialan työssä (283 kpl) sekä palvelu- ja teollisessa työssä (9 kpl). Avointen työpaikkojen määrä väheni eniten kaupallisessa työssä, hallinto- ja toimistotyössä sekä kuljetus- ja liikennetyössä. Kaupallisessa työssä avoimien työpaikkojen määrä väheni edellisvuodesta 35,2 % (244 kpl), vaikka alan avoimien työpaikkojen määrä on edelleen suuri.



Työttömyyden lasku on hieman hidastunut

Eniten työttömiä työnhakijoita oli huhtikuun 2012 lopussa teollisessa työssä (5 754), luokittelemattomassa työssä (3 431) sekä teknisessä, luonnontieteellisessä, yhteiskuntatieteellisessä ja taiteellisessa työssä (2 964). Ammattiryhmittäin tarkasteltuna työttömiä työnhakijoita oli ilman ammattia olevien ryhmässä 2 995, konepaja- ja rakennusmetallityössä 1 946, talonrakennustyössä 1 622, tavaroiden myyntityössä 1 146, teknisessä työssä 1 028 sekä sihteerin ja toimistotyössä 992. Vuoden 2011 huhtikuun loppuun verrattuna työttömien työnhakijoiden määrä väheni tai pysyi lähes ennallaan suurimmassa osassa pääammattiryhmiä lukuun ottamatta maa- ja metsätaloustyötä, hallinto- ja toimistotyötä sekä kuljetus- ja liikennetyötä. Suhteellisesti eniten työttömien työnhakijoiden määrä laski teollisessa työssä (9,3 %), rakennustyössä (7,1 %), teknisessä ja opetustyössä (4,6 %) sekä terveydenhuolto- ja sosiaalialantyyössä. Ammattiryhmittäin tarkasteltuna työttömien työnhakijoiden määrä laski voimakkaimmin sähkötyössä (19,2 %), teknisessä työssä (14,8 %), myyntityössä (12,4 %), lasten päivähoitotyössä (9,6 %), talonrakennustyössä (8,5 %) sekä terveydenhuolto, sairaanhoitotyössä (8,1 %).

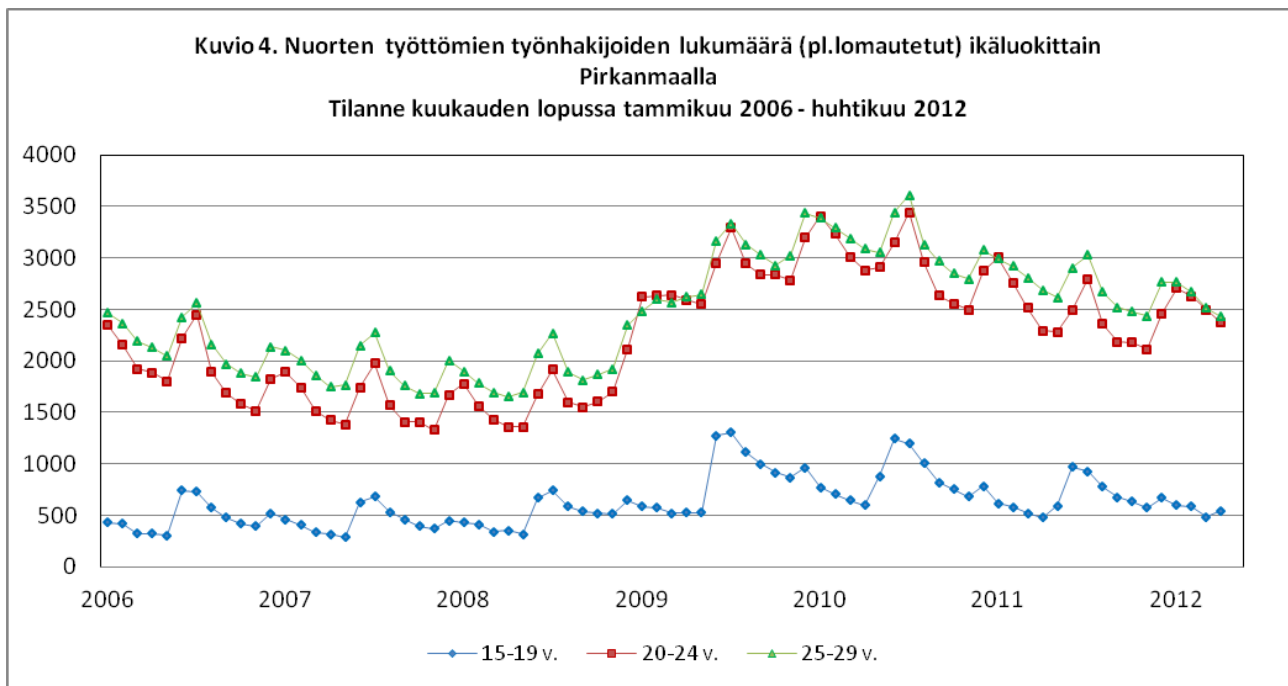
Työttömyysaste alhaisin Lounais-Pirkanmaalla, Etelä-Pirkanmaalla korkein

Huhtikuun lopussa oli työttömiä työnhakijoita edellisvuoden vastaavaa ajankohtaan verrattuna vähemmän kaikissa seutukunnissa. Työttömien määrä laski voimakkaimmin Ylä-Pirkanmaan seutukunnassa (10 %) sekä vähiten Luoteis-Pirkanmaan seutukunnassa. Kunnittain tarkasteltuna työttömien työnhakijoiden määrä väheni suhteellisesti eniten Ruovedellä (27 %), Pälkäneellä (13 %), Vesilahdella (12 %), Juupajoella ja Kihniössä (11 %), Lempäälässä ja Mänttä-Vilppulassa (10 %). Työttömien työnhakijoiden määrä nousi suhteellisesti eniten edellisvuodesta Punkalaitumella (14 %), Hämeenkyrössä (10 %), Ikaalisissa (7 %) ja Virroilla (4 %). Seutukunnittain tarkasteltuna työttömyysaste oli alhaisin Lounais-Pirkanmaalla (5,7 %) ja Luoteis-Pirkanmaalla (7,7 %). Etelä-Pirkanmaan työttömyysaste oli korkein (11,0 %). Tampereen seutukunnan työttömyysaste jäi 10,3 prosenttiin. Kuntatasolla oli Vesilahdella (5,7 %), Sastamalassa (5,7 %), Punkalaitumella (6,3 %) ja Kihniössä (6,6 %) työttömyysaste alhaisin. Työttömyysaste oli Pirkanmaan kunnista korkein Tampereella (11,8 %), Valkeakoskella (11,7 %) ja Urjalassa (11,3 %). Tampereen kaupungin työttömyysaste oli koko maan 16 suurimman kaupungin vertailussa seitsemänneksi korkein Joensuun (14,7 %), Lahden (13,6 %), Oulun (12,9 %), Rovaniemen (12,7 %), Jyväskylän (12,2 %) ja Turun (11,9 %) jälkeen.

Työttömyysasteella mitattuna Tampereen tilanne on parantunut selvästi kuluvana vuonna suurten kaupunkien välisessä vertailussa. Työttömien työnhakijoiden absoluuttinen määrä oli sen sijaan Tampereen kaupungissa (12 928 henkilöä) maan toiseksi korkein Helsingin (22 969 henkilöä) jälkeen. Suurista kaupungeista paras tilanne on Espoossa (5,2 %) sekä Helsingissä että Vaasassa (7,3 %).

Työttömyyden rakennekehitys muuttunut nuorten osalta

Alle 25 -vuotiaita työttömiä työnhakijoita oli Pirkanmaalla huhtikuun lopussa 2 993, joista alle 20 -vuotiaita 546 henkilöä. Alle 25 -vuotiaiden työttömien työnhakijoiden määrä laski maaliskuusta 94:llä (3,0 %), mutta edellisvuoden huhtikuusta määrä nousi 129:llä (4,5 %). Nuorten alle 25-vuotiaiden työttömien työnhakijoiden määrä on ajankohtaan nähden poikkeuksellisessa tilanteessa, eli kasvamassa. Yli 50 -vuotiaiden työttömien työnhakijoiden määrä oli laskusuunnassa vuositasolla. Huhtikuun 2012 lopussa yli 50 -vuotiaita työttömiä työnhakijoita oli 8 802 eli 368 (4,0 %) vähemmän vuodentakaiseen verrattuna.



Huhtikuun lopussa alle 30 -vuotiaita työttömiä työnhakijoita oli yhteensä 5 561 henkilöä, joista 25-29 -vuotiaita 2 568 henkilöä, 20-24 -vuotiaita 2 447 henkilöä ja alle 20 -vuotiaita 546 henkilöä. Yli 50 -vuotiaiden työttömien työnhakijoiden määrä oli edelleen selvästi korkeampi (66 %) kuin nuorten alle 25 -vuotiaiden. Edellisvuoden huhtikuuhun verrattuna alle 30 -vuotiaiden määrä väheni 400:llä eli 6 prosenttia. (Kuvio 4.) Maaliskuuhun 2012 verrattuna määrä laski n.150:lla työttömällä työnhakijalla (2,5 %). ELY-keskuksittain tarkasteltuna Pirkanmaalla alle 30 -vuotiaiden työttömien työnhakijoiden määrä oli korkein Uudenmaan jälkeen. Pirkanmaalla alle 30 -vuotiaiden osuus (23 %) työttömistä työnhakijoista oli kuitenkin lähes sama kuin koko maassa (22 %).

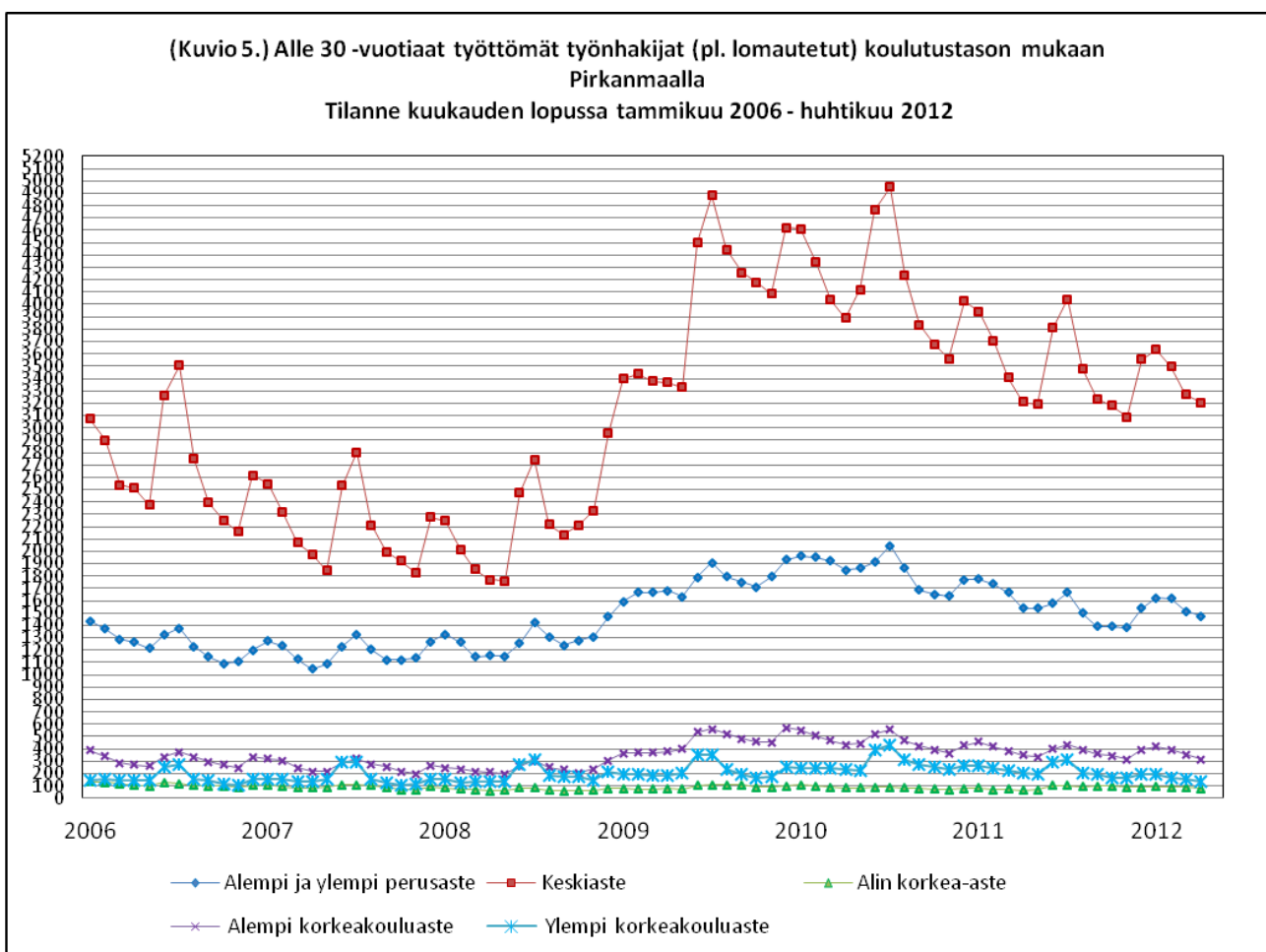
	15 - 19 v.			20 - 24 v.			25 - 29 v.		
	2011/04	2012/04	Muutos	2011/04	2012/04	Muutos	2011/04	2012/04	Muutos
Alempi perusaste	5	4	-1	13	14	1	29	21	-8
Ylempi perusaste	213	220	7	565	543	-22	714	674	-40
Keskiaste	247	285	38	1611	1676	65	1351	1246	-105
Alin korkea-aste		10	10	17	28	11	43	42	-1
Alempi korkeakouluaste				48	55	7	303	258	-45
Ylempi korkeakouluaste				9	11	2	193	124	-69
Koulutusaste tuntematon	13	26	13	30	43	13	51	65	14
Yhteensä	478	545	67	2293	2370	77	2684	2430	-254

Taulukko 1. Nuorten työttömien työnhakijoiden lukumäärä (pl. lomautetut) ikäluokittain ja koulutustason mukaan. Maaliskuun 2012 lopun tilanne verrattuna vuodentakaiseen.

*** Yhteensä summa ei ole kaikkien sarakkeiden osalta rivimuuttujien yhteissumma, koska havaintoyksiköiden lkm pienuus estää niiden julkistamisen tilastollisen salassapitovaatimuksen vuoksi**

Taulukosta 1. voidaan nähdä, että alle 30 -vuotiaista työttömistä työnhakijoista selvästi eniten perusasteen suorittaneita oli huhtikuun lopussa 25-29 -vuotiaissa. Ylemmän perusasteen oli suorittanut 15-19 -vuotiaista 220, 20-24 -vuotiaista 543 ja 25-29 -vuotiaista 674 työttömää työnhakijaa. Edellisvuoden huhtikuuhun verrattuna ylemmän perusasteen suorittaneiden määrä kasvoi ikäryhmittäin 15 -19 -vuotiaiden (3 %), mutta väheni 20-24 -vuotiaiden (4 %) sekä ikäryhmissä 25-29 -vuotiailla (6 %).

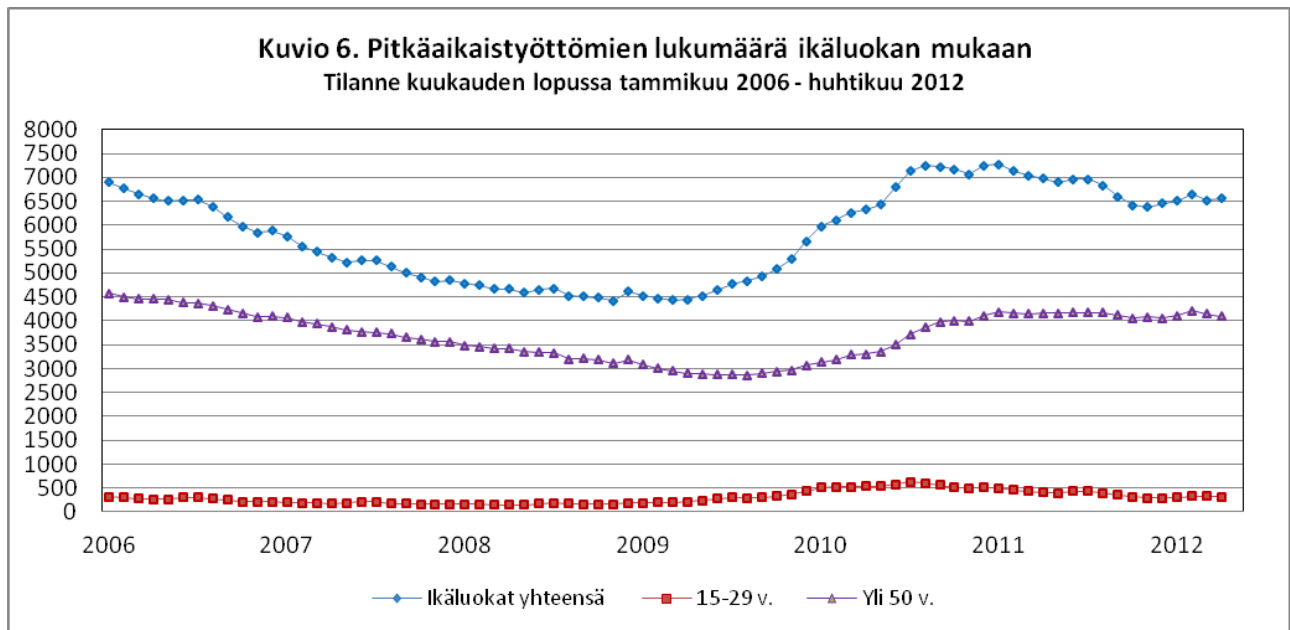
Keskiasteen suorittaneita oli nuorista työttömistä työnhakijoista eniten 20-24 -vuotiaiden ikäryhmässä, eli 1 676 henkilöä. Keskiasteen oli suorittanut 25-29 -vuotiaista 1 246 ja 15-19 -vuotiaista 285 henkilöä. Huhtikuussa 2012 keskiasteen koulutuksen omaavien työttömien työnhakijoiden määrä ikäluokittain muuttui negatiiviseen suuntaan sekä 15-19 -vuotiaiden, että 20-24 -vuotiaiden osalta. Työttömien määrä kasvoi yli 100 henkilöä. Erityisen voimakkaasti laski ylemmän korkeakouluasteen suorittaneiden määrä ikäluokassa 25-29 v, jossa laskua oli 36 prosenttia vuodentakaiseen verrattuna.



Huhtikuun lopussa alle 30 -vuotiaista työttömistä työnhakijoista 26 %:lla oli suoritettuna alemman tai ylemmän perusasteen koulutus. Selvästi yleisin koulutusaste nuorilla oli keskiasteen koulutus, jonka 57 prosenttia alle 30 -vuotiaista oli suorittanut. Huhtikuun 2012 lopussa alle 30 -vuotiaista alemman ja ylemmän perusasteen suorittaneita oli 1 476, keskiasteen suorittaneita 3 207, alimman korkea-asteen suorittaneita 63, alemman korkeakouluasteen 313 ja ylemmän korkeakouluasteen 135. (Kuvio 5.)

Kaikista työttömistä työnhakijoista naisia oli 10 220 (43,0 %) ja miehiä 13 547 (57,0 %) huhtikuun 2012 lopussa. Edellisvuoden huhtikuuhun verrattuna väheni työttömien naisten määrä 351:lla (3,3 %) ja työttömien miesten määrä 783:lla (5,5 %). Työttömistä työnhakijoista miesten osuus oli hieman laskussa.

Alle 30 -vuotiaista työttömistä työnhakijoista enemmistö oli miehiä. Työttömien miesten määrä laski poikkeuksellisesti enemmän kuin naisten. Huhtikuun 2012 lopussa alle 30 -vuotiaita työttömiä miehiä oli 3 301 henkilöä (61 %) ja naisia 2 260 henkilöä (39 %). Miesten määrä väheni 3 prosenttia, mutta naisten määrä nousi 1,5 prosenttia vuodentakaisesta tilanteesta. Alle 30-vuotiaiden ikäryhmässä työttömien miesten osuus ikäryhmän kaikista työttömistä työnhakijoista oli hieman laskussa vuositason verrattuna.



Kaikista työttömistä työnhakijoista pitkäaikaistyöttömiä oli huhtikuun 2012 lopussa 6 561, mikä on 417 (6,0 %) vähemmän kuin vuotta aiemmin. Maaliskuusta 2012 pitkäaikaistyöttömien määrä kasvoi 34:lla. Huhtikuun 2012 lopussa yli 50 -vuotiaita pitkäaikaistyöttömiä oli 4 096 henkilöä ja 15-29 -vuotiaita 319 henkilöä. Edellisvuoden vastaavaan aikaan verrattuna 15-29 -vuotiaita pitkäaikaistyöttömiä oli 22 prosenttia vähemmän, kun vastaavasti yli 50 -vuotiaiden pitkäaikaistyöttömien määrä pysyi lähes ennallaan, laskua 1,6 %. (Kuvio 6.) Yli 50 -vuotiaiden osuus kaikista pitkäaikaistyöttömistä oli 62 % huhtikuussa 2012. Kyseisen ikäryhmän osuus, kuten myös alle 30-vuotiaiden osuus oli laskemassa kaikista yli vuoden työttömänä työnhakijana olevien määrästä. Pitkäaikaistyöttömien määrä oli kasvanut eniten 30-49 -vuotiaiden ikäryhmässä.

	15 - 24 v.			25 - 29 v.			Yli 50 v.		
	2011/04	2012/04	Muutos	2011/04	2012/04	Muutos	2011/04	2012/04	Muutos
Alempi perusaste							1347	1262	-85
Ylempi perusaste	19	10	-9	87	63	-24	411	411	
Keskiaste	72	70	-2	177	141	-36	1431	1461	30
Alin korkea-aste				9	5	-4	430	450	20
Alempi korkeakouluaste				22	11	-11	202	206	4
Ylempi korkeakouluaste				8	8		183	184	1
Tutkijakoulutusaste							9	25	16
Koulutusaste tuntematon					4	4	69	97	28
Yhteensä	96	84	-12	306	235	-71	4092	4096	4

Taulukko 2. Nuorten ja yli 50 -vuotiaiden pitkäaikaistyöttömien lukumäärä koulutustason mukaan. Maaliskuun 2012 lopun tilanne verrattuna vuodentakaiseen.

* Yhteensä summa ei ole kaikkien sarakkeiden osalta rivimuuttujien yhteissumma, koska havaintoyksiköiden lkm-pienuus estää niiden julkistamisen tilastollisen salassapitovaatimuksen vuoksi

Taulukosta 2. voidaan nähdä, että alle 30 -vuotiaista pitkäaikaistyöttömänä oli selvästi enemmän 25-29 -vuotiaita (235 henkilöä) kuin 15-24 -vuotiaita (84 henkilöä). Vuoden takaiseen verrattuna 15-24 -vuotiaiden määrä laski 12:llä (13 %) ja 25-29 -vuotiaiden 71:lla (23 %).

Huhtikuun lopussa selvästi eniten alle 30 -vuotiaita pitkäaikaistyöttömiä oli 25-29 -vuotiaissa keskiasteen suorittaneissa (141 henkilöä) ja ylemmän perusasteen suorittaneissa (63 henkilöä) sekä 15-24 -vuotiaissa keskiasteen suorittaneissa (70 henkilöä). Yli 50 -vuotiaista pitkäaikaistyöttömistä enemmistö oli keskiasteen ja alemman perusasteen suorittaneita joiden yhteenlaskettu osuus on 66 % kaikista yli 50-vuotiaista pitkäaikaistyöttömistä.

Huhtikuun 2012 lopussa ylemmän perusasteen sekä keskiasteen suorittaneita 15-24 -vuotiaita sekä 25-29 -vuotiaita pitkäaikaistyöttömiä oli 24 %, eli lähes neljännes vähemmän kuin vuotta aiemmin. Keskiasteen suorittaneiden 15-24 -vuotiaiden määrä laski 3 % ja 25-29 -vuotiaiden määrä laski 20 % vuodentakaisesta tilanteesta.

Lisätiedot: Juha Salminen, puh. 040 503 4993 tai Juhani Turtiainen puh. 0400 471 161 ja Pirkanmaan TE -toimistot, Internet: www.ely-keskus.fi/pirkanmaa

Lähde: Työ- ja elinkeinoministeriön työnvälitystilasto.

*Lomautettujen määrä sisältää kaikki henkilökohtaisesti TE-toimistoihin ilmoittautuneet.

*Työvoiman määrän tiedot ovat kuntatasolla Tilastokeskuksen työssäkäyntitilastosta ja ELY-keskustasolla Tilastokeskuksen työvoimatutkimuksesta

NÄKYMIÄ | TOUKOKUU | 2012

PIRKANMAAN TYÖLLISYYSKATSAUS 4/2012

Pirkanmaan elinkeino-, liikenne- ja ympäristökeskus

22.5.2012

www.ely-keskus.fi/julkaisut | www.doria.fi/ely-keskus

PIRKANMAAN TYÖLLISYYSTILANNE HUHTIKUUN LOPUSSA (I) JA TOIMINTAHUHTIKUUN AIKANA (II)

7

I TILANNE KUUKAUDEN LOPUSSA	Huhti 2012	Maalis 2012	Muutos lkm	%	Huhti 2011	Muutos lkm	%
A. TYÖNHAKIJAT							
1. Työttömät työnhakijat	23767	24468	-701	-2,9 %	24901	-1134	-4,6 %
- lomautetut	1373	1646	-273	-16,6 %	1530	-157	-10,3 %
2. Lyhennetyllä työviikolla	234	230	4	1,7 %	210	24	11,4 %
3. Työssä olevat	9155	9014	141	1,6 %	9480	-325	-3,4 %
- yleisillä työmarkkinoilla	5721	5587	134	2,4 %	6069	-348	-5,7 %
- tukitoimenpiteillä sijoitetut	3434	3427	7	0,2 %	3411	23	0,7 %
4. Työvoiman ulkopuolella	8286	8223	63	0,8 %	8735	-449	-5,1 %
5. Työttömyyseläkettä saavat	3050	3161	-111	-3,5 %	4067	-1017	-25,0 %
1-5 Kaikki työnhakijat	44492	45096	-604	-1,3 %	47393	-2901	-6,1 %
B. TYÖVOIMAN KYSYNTÄ							
1. Avoimet työpaikat	2850	3812	-962	-25,2 %	2906	-56	-1,9 %
- yli kuukauden avoinna olleet	891	1213	-322	-26,5 %	605	286	47,3 %
- yli 2 kuukautta avoinna olleet	511	356	155	43,5 %	205	306	149,3 %
C. TOIMENPITEILLÄ SIOJITETUT							
1. Valtiolle sijoitetut	66	63	3	4,8 %	92	-26	-28,3 %
2. Kuntiin sijoitetut	638	635	3	0,5 %	661	-23	-3,5 %
3. Yksityiselle sektorille sijoitetut	2029	2017	12	0,6 %	2292	-263	-11,5 %
1-3 Palkkaperusteiset toimenpiteet yht	2733	2715	18	0,7 %	3045	-312	-10,2 %
4. Työvoimakoulutuksessa	2893	2934	-41	-1,4 %	3477	-584	-16,8 %
5. Työmarkkinatuen työharjoittelussa	1537	1580	-43	-2,7 %	1441	96	6,7 %
6. Vuorottelupaikkaan työllistettyjä	845	718	127	17,7 %	638	207	32,4 %
7. Kuntouttavassa työtoiminnassa	1270	1256	14	1,1 %	1097	173	15,8 %
8. Omaehtoisessa opiskelussa	1446	1458	-12	-0,8 %	1026	420	40,9 %
9. Yhteensä	10724	10661	63	0,6 %	10724	0	0,0 %
D. TYÖTTÖMYYDEN RAKENNE							
1. Työttömät naiset	10220	10360	-140	-1,4 %	10571	-351	-3,3 %
2. Työttömät miehet	13547	14108	-561	-4,0 %	14330	-783	-5,5 %
3. Alle 25-vuotiaat työttömät	2993	3087	-94	-3,0 %	2864	129	4,5 %
4. Yli 50-vuotiaat työttömät	8802	9015	-213	-2,4 %	9170	-368	-4,0 %
5. Pitkäaikaistyöttömät	6561	6527	34	0,5 %	6978	-417	-6,0 %
4. Työttömien osuus työvoimasta	9,4 %	10,1 %			9,8 %		
E. TOIMEENTULOTURVA							
1. Työttömyyskassojen jäsenet	9856	10306	-450	-4,4 %	10890	-1034	-9,5 %

II TOIMINTA KUUKAUDEN AIKANA	Huhti 2012	Maalis 2012	Muutos lkm	%	Huhti 2011	Muutos lkm	%
1. Työttömät työnhakijat	27405	28208	-803	-2,8 %	28844	-1439	-5,0 %
2. Muut työnhakijat	19992	19644	348	1,8 %	21631	-1639	-7,6 %
1-2. Työnhakijat yhteensä	47387	47852	-465	-1,0 %	50475	-3088	-6,1 %
3. Kuukauden kaikki työpaikat	6966	9559	-2 593	-27,1 %	7638	-672	-8,8 %
- kuukauden uudet työpaikat	3720	4479	-759	-16,9 %	3981	-261	-6,6 %
- täyttyneet työpaikat	4133	6134	-2 001	-32,6 %	5092	-959	-18,8 %
- työvoimatoimiston hakijalla	1123	852	271	31,8 %	916	207	22,6 %
4. Alkaneet työttömyysjaksot	4633	4668	-35	-0,7 %	5112	-479	-9,4 %
5. Päättäneet työttömyysjaksot	5079	5293	-214	-4,0 %	6056	-977	-16,1 %
6. Uudet sijoitukset tukitoimenpit.	937	902	35	3,9 %	932	5	0,5 %
7. Aloittanut työvoimakoulutuksen	328	636	-308	-48,4 %	381	-53	-13,9 %

**TYÖTTÖMÄT TYÖNHAKIJAT JA AVOIMET TYÖPAIKAT AMMATTIRYHMITTÄIN
PIRKANMAALLA**

- suurimmat ryhmät eriteltynä

Ammattiryhmä	TYÖTTÖMÄT					AVOIMET TYÖPAIKAT				
	Huhti 2012	Maalis 2012	Huhti 2011	Muutos -11-12 lkm	%	Huhti 2012	Maalis 2012	Huhti 2011	Muutos -11-12 lkm	%
• Tekninen, luonnontieteellinen, yhteiskuntatieteell. ja taiteell. työ	2 964	2 955	3 107	-143	-4,6	300	461	301	-1	-0,3
- tekninen työ	1028	1058	1207	-179	-14,8	87	86	105		
- opetusalan työ	546	499	543	3	0,6	148	285	121		
• Terveystieteellinen, sosiaalialan työ	1 585	1 558	1 646	-61	-3,7	652	804	369	283	76,7
- terveyden- ja sairaanhoitotyö	627	631	665	-38	-5,7	447	524	224		
- sosiaalialan työ	384	385	418	-34	-8,1	126	155	87		
- lasten päivähoito	246	230	272	-26	-9,6	25	38	14		
• Hallinto- ja toimistotyö	2 685	2 698	2 662	23	0,9	207	241	287	-80	-27,9
- liikeyritysten ja järjestöjen johto	452	460	461	-9	-2,0	34	38	102		
- sihteeri- ja toimistotyö	992	1015	1039	-47	-4,5	49	51	53		
- pankki- ja vakuutusalan työ	124	117	129	-5	-3,9	25	20	6		
• Kaupallinen työ	1 908	1 964	1 977	-69	-3,5	450	569	694	-244	-35,2
- myyntityö ja kauppaedustus	451	473	515	-64	-12,4	287	320	465		
- tavaroiden myyntityö	1146	1189	1166	-20	-1,7	141	231	206		
• Maa- ja metsätaloustyö, kalastus	463	549	452	11	2,4	99	194	116	-17	-14,7
• Kuljetus- ja liikennetyö	729	753	728	1	0,1	73	68	91	-18	-19,8
- tieliikennetyö	552	582	561	-9	-1,6	62	59	82		
• Rakennus, kaivos- ja louhintatyö	1 910	2 055	2 056	-146	-7,1	178	149	175	3	1,7
- talonrakennustyö	1 622	1 715	1 772	-150	-8,5	113	95	120		
• Teollinen työ	5 754	6 117	6 345	-591	-9,3	345	582	336	9	2,7
- ompelutyö	394	397	351	43	12,3	8	7	16		
- konepaja- ja rakennusmetallityö	1 946	2 092	2 144	-198	-9,2	159	320	157		
- sähkötyö	745	801	922	-177	-19,2	34	36	46		
- sekatyö	307	319	321	-14	-4,4	0	4	3		
• Palvelutyö	2 338	2 364	2 338	0	0,0	546	744	537	9	1,7
- majoitusliike- ja suurtaloustyö	960	972	992	-32	-3,2	99	135	90		
- tarjoilutyö	368	371	388	-20	-5,2	91	119	127		
- kiinteistönhoito ja siivous	679	683	641	38	5,9	255	341	207		
• Muualla luokittelematon työ	3 431	3 455	3 590	-159	-4,4		0		0	
- ilman ammattia olevat	2 995	2 995	3 092	-97	-3,1					
- vastavalmistuneet	61	63	66	-5	-7,6					
Yhteensä	23767	24468	24901	-1134	-4,6	2850	3812	2906	-56	-1,9

TYÖTTÖMÄT TYÖNHAKIJAT JA AVOIMET TYÖPAIKAT KUNNITTAIN HUHTIKUUN LOPUSSA

KUNTA	TYÖVOIMA	TYÖTTÖMYYS- ASTE, %	TYÖTTÖMÄT HUHTI -12						AVOIMET TYÖPAIKAT huhti.12	TYÖTTÖM. MUUTOS 11-12 %
			YHTEENSÄ	NAISET	ALLE 20- VUOTIAAT	ALLE 25- VUOTIAAT	YLI 50- VUOTIAAT	YLI VUO- DEN TYÖTT.		
IKAALINEN	3276	7,7	251	115	2	30	113	48	62	7 %
KIHNIÖ	954	6,6	63	28	0	2	38	8	30	-11 %
PARKANO	2958	8,2	243	113	5	16	133	40	60	0 %
Luoteis-Pirkanmaan seutukunta	7188	7,7	557	256	7	48	284	96	152	-2 %
AKAA	7983	10,1	809	354	27	128	301	178	49	-5 %
URJALA	2363	11,3	267	136	6	33	108	58	13	-5 %
VALKEAKOSKI	9595	11,7	1 127	431	26	150	494	277	142	-3 %
Etelä-Pirkanmaan seutukunta	19941	11,0	2 203	921	59	311	903	513	204	-4 %
HÄMEENKYRÖ	4829	9,0	436	159	16	51	194	99	52	10 %
KANGASALA	14548	7,6	1 105	477	36	156	408	285	142	-2 %
LEMPÄÄLÄ	10147	6,9	697	306	18	73	258	145	116	-10 %
NOKIA	15318	9,6	1 469	643	45	170	628	425	134	-2 %
ORIVESI	4247	9,9	419	181	7	43	206	113	37	1 %
PIRKKALA	8750	7,5	652	300	8	77	271	184	47	-1 %
PÄLKÄNE	3111	7,6	235	92	8	24	125	77	28	-13 %
TAMPERE	109243	11,8	12 928	5 571	236	1 658	4 202	3 962	2 197	-5 %
VESILAHTI	1995	5,7	113	50	1	6	42	25	9	-12 %
YLÖJÄRVI	14894	7,6	1 135	512	29	112	470	284	75	-5 %
Tampereen seutukunta	187082	10,3	19 189	8 291	404	2 370	6 804	5 599	2 837	-4 %
JUUPAJOKI	919	9,5	87	39	1	7	45	25	11	-11 %
MÄNTTÄ-VILPPULA	4968	10,9	543	215	41	112	221	117	59	-10 %
RUOVESI	2080	8,4	175	63	5	13	94	42	22	-27 %
VIRRAT	3110	10,9	338	134	11	49	156	63	59	4 %
Ylä-Pirkanmaan seutukunta	11077	10,3	1 143	451	58	181	516	247	151	-10 %
PUNKALAUDUN	1319	6,3	83	36	2	9	42	14	2	14 %
SASTAMALA	10624	5,7	602	266	18	79	252	85	129	-9 %
Lounais-Pirkanmaan seutukunta	11943	5,7	685	302	20	88	294	99	131	-7 %
PIRKANMAA	252000	9,4	23 767	10 220	546	2 993	8 802	6 561	2 850	-5 %
KOKO MAA		8,7	239 181	97 534	5 251	28 233	95 178	59 508	42 978	1 %

Tilaston sisältö:

Kunnittaiseen tilastoon lasketaan avoimet työpaikat työpaikan sijaintikunnan ja työttömät työnhakijat asuinkunnan mukaan laskentapäivänä. Työttömien tiedoissa ovat henkilökohtaisesti ilmoittautuneet lomautetut mukana. Kuntakohtaiset työvoimaluvut ovat Tilastokeskuksen Työssäkäyntitilastosta (2010), TE-keskuksen ja koko maan luku Tilastokeskuksen työvoimatutkimuksesta (2010).