

TENO



nfo

Svenska



Information om Tana älv för fritidsfiskare

Jord- och skogsbruksministeriet

Lapplands NTM-central/enhet för fiskerihushållning

LUKE/Tana älvs fiskforskning

2020

I Allmän presentation av området

Tana älv är en 250 km lång subarktisk gränsälv mellan Finland och Norge. Islossningen i älven sker vanligtvis i maj och efter islossningen följer en kraftig vårflood. Vattenytans snabba växlingar är karaktäristiska för Tana älv: på våren fördröjer de laxfiskets början och under sommaren försvårar de ibland fångsten av lax.

I Tana älv finns ca 30 ärftligt differentierade laxbestånd som under tusentals år anpassat sig till sitt hemmavattendrag. De förökar sig naturligt och bevaras genom fiskeriets regleringsmetoder. Inga odlingar görs i vattendraget. Tana älv är den största och mest producerande laxälven i Nordeuropa, vilket gör att älv- och kustfiske fortfarande i betydande grad är möjligt i älven. Laxfångsten i Tana älv har som bäst utgjort 15–20 % av den totala laxfångsten i de europeiska älvarna. De bästa laxfångsterna i Tana älvs vattendrag (250 ton) fick man åren 1975 och 2001.

Laxbestånden och laxfångsterna i Tana vattendrag varierar stort beroende på år. Toppår förekommer med ca 8–9 års mellanrum, mellan vilka bestånden hamnar i en vågdal. Efter år 2003 har de totala laxfångsterna i vattendraget emellertid varit mindre än den genomsnittliga fångsten på lång sikt (åren 1975–2019, 118 ton), och inga tydliga rekordår har förekommit. Restriktioner för havsfiske och minskat fiske på lax har lett till att en betydande del av den lax som produceras i Tana älv kan numera fångas i älven.

Efter sin kläckning tillbringar laxen i genomsnitt sina fyra första år i älvsmiljön, därifrån den vid 17 centimeters längd och 30 grams vikt vandrar ut i havet som s.k. smolt. Smoltvandringen sker på sommaren, i juni-juli. Laxen i Tana älv vandrar på ett vidsträckt område på Nordatlanten, ända fram till Grönlands östkust. Längden på laxens tillväxtfas i havet varierar mellan 1 och 5 år. I havet ökar laxen snabbt i vikt, på ett år ökar laxens vikt till 1–2 kilo och fisken kallas ”tidde”, efter två år har de nått 3–7 kilo och kallas smålax och efter tre år väger de omkring tio kilo och har en längd på en meter. Laxen stiger upp för att leka i Tana älv i regel i juni-

augusti. Bland de som stiger upp för att leka finns det numera mera återlekande laxar än tidigare som alltså är på minst sin andra lekvandring. Trots intensivt fiske förekommer det över 10 år gamla individer i laxbeståndet. Årligen fångas det ett flertal laxar med en vikt på över 20 kilo i Tana älv.

Tanadalen är ett område med urgammal samekultur. Områdets ekonomi har sedan gammalt grundat sig på naturnäringsar: fiske och renskötsel. Under århundradenas lopp har samerna i älvdalen utvecklat näringar som kompletterar varandra och är i harmoni med naturen och årscykeln. Ännu idag skaffar sig många av invånarna i Tanadalen sin utkomst från flera olika källor. En övergång till servicenäringar kan emellertid observeras: i stället för att sälja laxar säljs det laxfiske och vid sidan om ripbröst säljs det ripjakt.

Under 1950-talet förbättrades förbindelserna till Tana älvdal väsentligt, vilket även innebar att fisketurismens betydelse ökade. Laxen är fortfarande en betydelsefull inkomstkälla för befolkningen i området även om ingen längre lever enbart på försäljning av laxkött. Laxen är dock en mycket viktig husbehovsfisk i många lokala matlag och laxfisket har immateriella värden som inte kan mätas i pengar. För många fisketurister har Tana älv blivit en tradition, nästan som en "sjukdom", som varje sommar bryter ut med åtminstone ett "anfall". Fisketuristens önskedröm är att få en lax, men för många räcker det redan med "möjligheten att få den där stora". Den psykiska avkopplingen i en annorlunda atmosfär och den fysiska ansträngningen vid laxrodden har allt oftare blivit sinnebilder för de positiva känslorna laxfisket i Tana älv väcker och orsaker till att återkomma.

**Broschyren Tana Info finns även på:
www.ely-keskus.fi/lappi**

II Fiskevårdsavgiften

Om du är en fiskare i åldern 18–64 år, ska du betala en fiskevårdsavgift enligt lagen om fiske.

Registrering och betalning av fiskevårdsavgiften

Fiskevårdsavgiften är personlig. Enligt lagen om fiske ska den som betalar fiskevårdsavgiften och själva betalningstransaktionen införas i registret över fiskevårdsavgifter. Detta kallas registrering. I samband med betalningen efterfrågas fiskarens namn, kontaktuppgifter och födelsetid (inte personbeteckning).

Det är möjligt att betala fiskevårdsavgiften för någon annan, varvid den som betalar avgiften ska registrera sig i tjänsten och uppge de begärda uppgifterna för den/de fiskare vilkas avgift personen betalar.

Priser

- 45 € / kalenderår • 15 € / 7 dygn • 6 € / dygn

Registrera dig och betala fiskevårdsavgiften i webbutiken Eräluvat.fi, via telefontjänsten, på närmaste betalningsställe som säljer tillstånd eller i R-kioskerna. Vid köp från R-kiosken tillkommer en expeditionsavgift på 3 €.

I webbutiken kan fiskevårdsavgiften betalas direkt med de vanligaste betalningssätten.

För att få fiska i Tana älv måste alla fiskare (också roddare och alla som deltar i fisket) utöver fiskevårdsavgiften även skaffa ett särskilt fisketillstånd för Tana älv.

Vid fiske i gränsälvområdet tillämpas i fråga om fiskevårdsavgiften den parts lagstiftning, **på vars område tillståndet löses ut**. Det innebär således att det för ett tillstånd som köps i Finland endast uppbärs fiskevårdsavgift i Finland. För ett tillstånd att fiska från båt eller strand som köps i Norge, ska fiskevårdsavgift betalas till norska staten.

Övervakare av fiske i Tana älv

Jorma Harlin +358 (0)40 843 9093

Juha Valle +358 (0)40 180 1588

Niilo Aikio +358 (0)40 861 9052

Christer Rasmus +358 (0)40 843 9094

III Fiskeregler för Tana älv

För Tana älvs gränsälvsområde gäller ett avtal från år 2017 mellan Finland och Norge om fiske i Tana älv och den fiskestadga som utgör en del av avtalet. Fiskestadgan gäller fiske i Tana älvs vattendrag på gränsälvsområdet.

Allmänna regler

1. Bestämmelserna i fiskestadgan tillämpas på de delar av Tana älv, Enare älv och Skietshamjokka älv som hör till Finland och Norge och till den del som dessa älvar utgör riksgräns mellan Finland och Norge.
2. Fiske är tillåtet från den 10 juni till utgången av den 10 augusti.
3. Tillstånd för fiske från strand ger rätt att fiska under ett fiskedygn som börjar kl. 19 och slutar kl. 19 följande dag, medan fredningstiden är kl. 24–07.
4. Fiskedygnet vid fiske från båt börjar kl. 19 och upphör följande dag kl. 19 finsk tid. Vid fiske från båt mellan kl. **19–07** ska det alltid finnas en lokal roddare med i båten. I Alakönkä i området mellan Boratbokca och Bildanguoika ska det alltid finnas en lokal roddare i båten. **Det är inte tillåtet att fiska från strand med tillstånd för fiske från båt!**
5. Veckofredning är i kraft under hela fiskerisäsongen från söndag kl. 19 till måndag kl. 19 finsk tid.
6. Fiskaren är skyldig att anmäla sin fångst. Fångstanmälan ska göras också i det fallet att någon fångst inte fåtts.
7. Fiske är tillåtet endast med spö och lockbete. Användning av räkor, betesfisk och mask som lockbete är förbjuden.
8. Minimimått för lax, laxöring, sjöröding och harr är 30 cm. Fiskens längd mäts från fiskens käkspets till yttersta änden av stjärtfenan. Fisk under minimimåttet ska utan dröjsmål släppas tillbaka i vattnet oberoende av om fisken är levande eller död.
9. Vraklax är mager lax i dålig kondition som lekt i älven hösten innan och som vandrar tillbaka mot havet. Vraklaxen är fridlyst och ska utan dröjsmål släppas tillbaka i vattnet.
10. Främmande arter som fåtts i fångst – t.ex. puckellax och regnbågsforell – ska genast dödas.

Fisketillstånd

Alla som fiskar eller deltar i fiske (även roddare) inom Tana älvs, Enare älvs och Skietshamjokka älvs fiskeområde ska ha ett fisketillstånd. Fisketillstånd kan köpas från Finlands eller Norges webbbutiker på adresserna www.tenonkalaluvat.fi och <https://tana.lakseelv.no/welcome.php>. Fisketillståndet är personligt och det kan inte säljas vidare eller överföras på en annan fiskare.

Tillstånden för fiske från båt och strand är kvoterade per vecka och fiskezon. Zonerna följer Finlands andelslagsindelning. Information om tillgången på tillstånd för olika veckor och fiskezoner finns i de webbbutiker som säljer tillstånd och den aktuella situationen uppdateras på webbbutikens sidor. Tillstånden som säljs för att få fiska från båt och strand har delats mellan Finland och Norge. I Finlands tillstånds-butik finns också en direkt länk till den norska tillståndsbutiken och tvärtom.

Tillstånden köps i webbbutiken och det egentliga tillståndet skrivs ut på plats på Tana älvs tillståndsförsäljningsställen. Tillståndet skrivs ut med hjälp av den kod som fås i samband med köpet av tillstånd. Tillstånd som köpts från den finska tillståndsbutiken skrivs ut vid ett tillståndsförsäljningsställe på finska sidan. Tillståndet kan skrivas ut för vilken som helst veckodag inom den vecka som tillståndet köpts för. Tillstånd som köpts från den norska webbbutiken skrivs ut i Norge och till en del i tillståndsförsäljningsställen på den finska sidan. För utskrivning av finländska tillstånd uppbärs ett arvode på 3 euro per tillståndsdugn.

Från den finska tillståndsbutiken kan man köpa högst 4 tillstånd per fiskevecka per fiskare och högst 20 tillstånd för hela fiskesäsongen. De fiskarspecifika veckokvoterna upphör den 1 juni och om det finns tillgängliga tillstånd kan de köpas.

I samband med att ett tillstånd skrivs ut granskas vid tillståndsförsäljningsstället att fiskeredskapen fyller kraven på renhet i Tana älvs vattendrag. Det är mycket viktigt att redskapen är rena, så att spridningen av den ödesdigra laxparasiten *Gyrodactylus salaris* i Tana älvs vattendrag kan förebyggas också framöver.

Priserna på tillstånd för fiske från båt i euro år 2020

Period	Nuorgam	Vetsikko	Utsjoki	Outakoski och Enare älv
10.6–16.6	80	60	70	60
17.6–23.6	80	60	70	60
24.6–30.6	80	85	90	80
1.7–7.7	80	85	90	80
8.7–14.7	80	85	90	80
15.7–21.7	80	60	70	60
22.7–28.7	80	60	70	60
29.7–4.8	60	60	70	60
5.8–10.8	60	60	70	60

Tillståndet för fiske från båt gäller både i Finland och Norge, vilket innebär att det ger rätt att fiska utmed hela älven inom den aktuella fiskezonen. Tillstånd för fiske från båt ger inte rätt att fiska från strand.

Priserna på tillstånd för fiske från strand i euro år 2020

Period	Nuorgam	Vetsikko	Utsjoki	Outakoski huvudfåra	Enare älv
10.6–16.6	50	55	60	50	40
17.6–23.6	50	55	60	50	40
24.6–30.6	50	55	60	50	40
1.7–7.7	50	55	60	50	40
8.7–14.7	50	55	60	50	40
15.7–21.7	50	55	60	40	40
22.7–28.7	50	55	60	40	40
29.7–4.8	50	55	60	40	40
5.8–10.8	50	55	60	40	40

Tillståndens veckoperioder kommer direkt från fiskeristadgan, och de följer således inte kalenderveckan.

Avvikande från ovanstående priser uppbärs för ett tillstånd att fiska från båt för en person i åldern 16–18 år en avgift på 40 euro/dygn och för ett tillstånd att fiska från strand 25 euro/dygn.

Fisketillstånd för unga under 16 år

Det är möjligt att foga en eller flera fisketillstånd för barn till ett tillstånd för fiske från strand och från båt. Fisketillstånd för barn berättigar ett namngivet barn under 16 år att fiska med högst ett spö eller metrev åt gången. Fisketillståndet för barn inräknas inte i tillståndskvoten. Fisketillståndet för barn kryssas i på tillståndet vid köptidpunkten och personuppgifterna ifylls senare. En innehavare av tillstånd för fiske från båt och för fiske från strand, till vilket det fogats ett eller flera fisketillstånd för barn, är skyldig

att rapportera barnens fångst.

Ett tillstånd att fiska från strand är i kraft endast i det land där det köpts. Med ett tillstånd att fiska från strand som köpts i Finland får man således endast fiska inom den fiskezon som det finländska tillståndet ger rätt till.

Tillstånd som köpts för fiskekompisar skrivs ut på tillståndsförsäljningsställen även till kompisen enligt koden på ditt tillstånd. Om tillstånd inte skrivs ut eller avbokas, återgår de till tillståndsbutiken.

I älvmyningarna till de laxrika biälvarna till Tana älv och Enare älv har fisket begränsats med en specialbestämmelse.

Fredade områden vid biälvsmynningarna

Spöfiske är förbjudet från båt och strand framför de laxrika biälvarna på ett område, vars gränser fastställs per älv enligt följande:

Nilijoki älv (FIN); ett område som sträcker sig 50 meter från älven uppströms och 200 meter nedströms från biälvens närmaste stränder fram till djupfarleden.

Akujoki älv (FIN); ett område som sträcker sig 50 meter från älven uppströms och 200 meter nedströms från biälvens närmaste stränder tvärs över huvudfåran fram till djupfarleden.

Kaarasjoki/Kárášjohka älv (NOR); (Enare älvs och Kaarasjoki/Kárášjohka älvs sammanflöde): i bägge älvar ett område som sträcker sig 50 meter från älven uppströms och 200 meter nedströms i Tana älv tvärs över älvfåran.

Karigasjoki älv (FIN); ett område som sträcker sig 50 meter från älven uppströms och 100 meter nedströms från biälvens närmaste stränder tvärs över huvudfåran.

Iskurasjoki/Iškorasjohka älv (NOR); ett område som sträcker sig 50 meter från älven uppströms och 50 meter nedströms från biälvens närmaste stränder tvärs över huvudfåran.

Goššjohka älv (NOR); ett område som sträcker sig 50 meter från älven uppströms och 100 meter nedströms från biälvens närmaste stränder tvärs över huvudfåran.

Enare älv/Anárjohka älv (NOR); Enare älv/Anárjohka älvs och Kietsimäjoki/Skiehččanjohka älvs samman-

flöde; ett område som sträcker sig 50 meter uppströms och 100 meter nedströms från biälvens närmaste stränder tvärs över huvudfåran.

Fiske är förbjuden på alla andra biälvsmyningar i ett område som sträcker sig 50 meter uppströms från biälvens närmaste stränder och 100 meter nedströms ända fram till djupfarleden.

Flugfiske från stranden

Tillstånd för fiske från strand berättigar till fiske med spö eller fluga utan flöte eller kastvikt, dvs. med redskap som är avsedda för flugfiske. På gränsälvssträckningen är flugfiske från stranden tillåtet utmed hela älven med undantag för de fredade områdena av ovan nämnda biälvar. Tillstånd för fiske från stranden gäller inom en fiskezon och endast i det landet där tillståndet har köpts.

Fiskare under 16 år får fiska från stranden även med fluga eller flöte, dvs. använda dragredskap för att kasta fluga.

Kastfiske från stranden

Fiske med drag från stranden är tillåtet i Enare älv från Matinkögäs uppströms och i hela Kietsimäjoki. Dessutom är kastfiske tillåten enligt skyltarna i terrängen på särskilda områden i Alakögäs, Yläkögäs och Matinkögäs. I alla områden för kastfiske är det också tillåtet att fiska med fluga med hjälp av flöte och kasttyngd.

Fiske från båt

Det är möjligt att bedriva laxfiske från roddbåt på hela gränsälvssträckningen förutom i de ovan nämnda biälvarnas mynningar. Ett tillstånd att fiska från båt är i kraft inom en fiskezon på bägge ländernas område, dvs. fiske från roddbåt kan bedrivas utmed hela älven.

Vid fiske från båt ska det **mellan kl. 19–07** finnas en lokal roddare med i båten. I Alaköngäs i området mellan Boratbokcá och Bildanguoika ska det alltid finnas en lokal roddare i båten.

Vid fiske från båt får det samtidigt användas högst tre spön och vart och ett får ha en lina eller ett bete.

Vid fiske från båt ska alla dem som deltar i fisket, även roddaren, ha ett fisketillstånd.

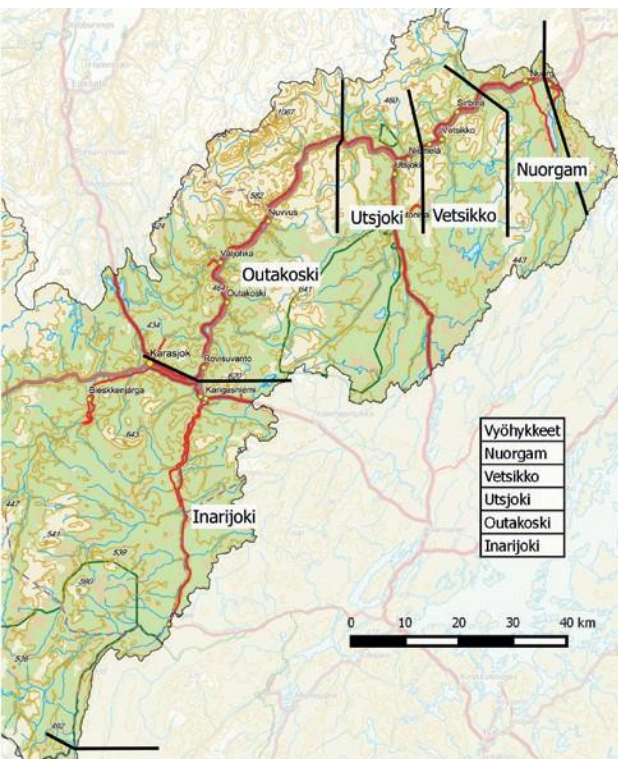
Andra begränsningar i fiske från strand och båt

1. Det är förbjudet att fiska och att lägga ut fiske-redskap från båt med motorn igång och från en båt som är förankrad i ström.
2. Fiske är förbjudet innanför patornas ledarmar samt på ett område som ligger närmare än 50 meter nedanför patan och närmare än 10 meter från dess sida.
3. Det är förbjudet att fiska på närmare än 10 meter från stående nät.
4. Det är förbjudet att fiska från bro.

IV Fångst INFO

Tana älvs finska sida besöktes tidigare av ca 8 000 fisketurister årligen och de löste in över 30 000 tillståndsdryg per säsong. Det nya fiskeavtalet för Tana älv som trädde i kraft fiskesäsongen 2017 minskade fiskemöjligheterna betydligt och förra sommaren besöktes den finska sidan av endast 2 500 fisketurister. De köpte sammanlagt 11 000 fiskedryg. En del av de finländska fisketuristerna köpte tillstånd i Norge i stället, där det med tanke på efterfrågan fanns mera tillstånd tillgängliga. På den finska sidan löste ortsborna in drygt 500 säsongtillstånd till Tana älv. En del av ortsborna har rätt att fiska förutom med spö även med traditionella fångstmetoder: fiske med drivgarn, stående laxnät och pata.

Sommaren 2019 uppskattades den totala laxfångsten från Tana älv till ca 40 ton, vilket är den klart minsta laxfångsten under statistikperioden (åren 1975–2019). Till den svaga laxfångsten på sommaren 2019 bidrog de nya begränsningarna i fisket som trädde i kraft år 2017 och den ringa mängden laxar som steg i älven.



Laxfångsten på den norska sidan (21 ton) var något större än på den finska sidan (19 ton). På den finska sidan fick de lokala fiskarna en fångst på ca 10,1 ton (53 %) och fisketuristerna knappt 9,0 ton (47 %). På den norska sidan var ortsbornas fångst 15,6 ton under säsongen 2019 och fisketuristernas 5,4 ton.

Tana älvs laxstam som lever i naturliga förhållanden sköts genom fiskereglering som grundar sig på information. Som stöd för planeringen och dimensioneringen av skötselåtgärder samlas mångsidigt uppföljningsmaterial in om Tana älvs laxbestånd. I Finland ansvarar Naturresursinstitutet (Luke) för insamlandet av uppgifterna. Även flera internationella avtal, bl.a. fiskeavtalen för vattendragen mellan Finland och Norge, förpliktar till insamlande av uppföljningsuppgifter. Utöver laxräkningen är den årliga fiskeri- och fångststatistiken en viktig del av uppföljningsprogrammet för Tana älvs laxbestånd. I enlighet med det nya fiskeavtalet som trädde i kraft 2017 har alla fiskare i Tana älvs vattendrag numera en skyldighet att anmäla fångsten.

Mer information om Tanaälvs laxen och laxforskning: www.luke.fi/tenojoki och www.luke.fi/tenojoen_tutkimusryhma

Fångstanmälan till registret (30 §)

Varje fiskare har skyldighet att rapportera sin fångst. En fångstanmälan ska göras även om man inte fått någon fångst. Till Tana älvs elektroniska fångstregister anmäls varje lax, havsöring och puckellax. Fångstuppgifterna ges via en individuell länk som sänds per e-post efter att tillståndet löpt ut eller genom att logga in på Tenonkalaluvat.fi med ett personligt användarnamn.

I listan med fisketillstånd (under ”Lupasi”) ändras tillståndets status när tillståndet upphör till ”Odottaa saalistietoja”. Under länken öppnas en blankett för lagring av det aktuella tillståndets fångstuppgifter. Av tillståndsuppgifterna lagras fisketiden, fiskezonen och typ av tillstånd (från båt eller strand) automatiskt i fångstregistret. Om du så önskar kan du anmäla fiskestället närmare genom att välja fiskestället i listan.

Den som har ett tillstånd att fiska från båt ska ange hur många fiskare det fanns i båten när fisken i fråga fångades. Man ska även uppge om roddaren var en lokalinvånare.

Varje person med ett fisketillstånd som befinner sig i samma båt vid tillfället för fångsten ska uppge hur många fiskar som fångats av båtlaget totalt i sin personliga fångstanmälan.

I fångstregistret lagras följande uppgifter om fångad fisk och fiskesättet: fiskart, fiskens vikt, längd, kön. Om lax eller havsöring släpps fri, väljs punkten ”Päästetty vapaaksi”. Fisk under minimimått eller vrakfångst behöver inte anmälas. Om ingen fångst fåtts anmäls ”Ej saalista”.

Noggrannare fångstanmälningsanvisningar finns på [Tenonkalaluvat.fi](https://tenonkalaluvat.fi).

V Fiskeseder

Båtfisket i Tana älv har under tidernas förlopp blivit uppdelat i roddområden, s.k. pooler. De är inte utmärkta på något särskilt sätt utan respektive område bildas av något visst lugnvatten i älven, en hölja eller ett fors- eller strömavsnitt. Traditionellt samlas fiskarna i den övre ändan av roddområdet. Därifrån startar sedan båtlagen i tur och ordning sin fiskefärd. Särskilt under rusningstid på vattnen är principen med fiskestart i tur och ordning den enda möjligheten att ge alla tillfälle att fiska. Den fiskare som kommer först till vänteplassen får börja som den första på älven. Det finns även andra “gentlemannaregler” förknippade med laxrodden på Tana älv som det är skäl att höra sig för innan fisket inleds.

Vid fiske från båt används så gott som alla typer av lockbete. De oftast använda är fluga och wobbler. Det lönar sig att fästa uppmärksamhet vid hur lång lina man har ute. Cirka 15 meter är tillräckligt. Då kan man få lockbetet att så exakt som möjligt flyta

förbi de förmodade platserna för hugg. Vid fiske från båt är det alltid en god idé att följa med de erfarnares arbete på älven en stund. I problematiska situationer på älven kan laxroddare som ror för första gången be husbonden på logiplatsen om råd.

Den populäraste flugfiskeplatsen är Alaköngäs, men det finns fina platser för flugfiskare även på annat håll än vid Alaköngäs.

Vid kast från stranden under trängseltider gäller samma regler för uppträdande som vid roddfisket. Var och en fiskar i tur och ordning på respektive kastplats, i regel cirka 15 minuter åt gången.

- Respektera andra fiskares och den lokala befolkningens rättigheter och traditioner. Kom ihåg att du med ditt uppträdande kan inverka på din egen och andra människors trivsel. Glöm onödig brådska och njut av Tanaälvdalens exceptionella landskap, urgamla samiska kulturtradition samt laxfiske!
- Till de många fisketraditionerna i Tana älv har i Finland hört att strandfiskaren väjer för den som fiskar från båt. Vid fiske från strand ska man undvika att vada i onödan, speciellt vid populära roddlinjer för fiske från båt. Laxen hugger många gånger alldeles vid stranden. Även de som fiskar från båt måste då de ror och då de stiger upp längs älven med båten respektera strandfiskarnas rättigheter och undvika onödig störning.
- Stränderna längs Tana älv är huvudsakligen privatägda och de allmänna regler som berör rätten att röra sig fritt i ett område måste beaktas. Hemfriden för älvdalens invånare måste respekteras, vilket bl.a. innebär att man inte utan tillstånd får gå över en gårdsplan.
- En fisketurist kan ta i land med båt på den norska stranden för att sträcka på benen i väntan på den egna roddturen. Det är emellertid inte tillåtet att slå upp läger utan markägarens tillstånd.
- **Alla fiskare ombeds följa principen om måttlighet och bära sitt ansvar i skyddet av laxbestånden. Framför allt stora laxhonor bör sparas.**

VI Stoppa laxparasiten Gyrodactylus salaris

Parasiten Gyrodactylus salaris utgör inte något problem för Östersjöloxens del, men för laxbestånden i de älvar som rinner ut i Atlanten är den ett stort hot som inom ett par år kan förstöra den naturliga produktionen av lax. I Norge påträffades den här parasiten för första gången år 1975. Efter det har laxbestånden ödelagts i omkring 40 älvar. Parasiten är en på fiskar förekommande ektoparasit, som inte är mer än 0,5 mm lång och därför inte kan ses med blotta ögat. I första hand skadar parasiten stirren och det vandrande laxynglet. Den förstör laxynglets skinn och exponerar på så sätt ynglet för bakterie- och svampangrepp. Parasiten sprider sig genom direkt beröring från fisk till fisk, men också genom förmedling av vatten och fångstredskap.

Det är ytterst viktigt att förhindra laxparasiten från att sprida sig och därför behövs alla laxfiskares hjälp (JSM/förordning 1376/2004).

I Finland och Norge är det obligatoriskt att desinficera alla redskap och all utrustning som använts för fisket, ifall de inte är helt torra.

A. Medför inte levande eller döda fiskar från andra vatten till området.

B. Det är förbjudet att använda betesfisk då du metar, pillkfiskar eller fiskar med spö i vattenområden i övre Lappland.

C. Fiska bara med rena redskap. Försäkra dig om att dina fiskeredskap är helt torra eller desinficerade före användning.

Desinfektionsplatser:

– **alla platser där fiskekort för Tana älv säljs (se baksidan).**

– **Fiskehamnen i Enare**

– **Neste-servicestationen i Enare**

– **Seo-bensinstationen i Ivalo (Kerttuojä)**

– **Sevetin baari (Sevettijärvi)**

– **Rengården Sanila (Kirakkajärvi)**

– **Näätäjä Gateway (Näätäjä)**

D. Rensa fisken vid det vattendrag där den fångats. Kasta inte rensavfallet från fiskar i älven eller på stranden.

VII Tana älvs försäljnings- ställen, där tillstånd som köpts från webbutiken kans skrivs ut

Försäljningsställe	Telefonnummer
• Kylätalo Saivu, Karigasniemi	+358 (0)40728 6822
• Tenon Tunturituvat Ky Tanssijoki	+358 (0)40 753 3818 +358 (0)400 167 521
• Tenon Kalastus- ja Eräpalvelu Yläköngäs	+358 (0)400 188 467
• Lomakylä Valle Utsjoki	+358 (0)400 948 210
• Uulan Säästö Utsjoki	+358 (0)16 677 105
• Tenon Lohituvat Niemelä	+358 (0)40 587 9097
• Pub Restaurant Rastigaisa Utsjoki	+358 (0)40 700 8154
• Vetsituvat Vetsikko	+358 (0)440 678 805
• Vetsikkos campingstugor	+358 (0)400 617 016
• Tenon Lohiranta Niittyraanta	+358 (0)40 671 5800
• Nuorgamin Lomakeskus Nuorgam	+358 (0)400 294 669

VIII Respekt för naturen och miljön

Allemansrätten tillåter att man rör sig i naturen men i de nordliga områdena förnyas växtligheten och trädbeståndet långsamt. Omkring 90 procent av Tana älvs strandområden är i privat ägo, vilket innebär att det krävs markägarens tillstånd för att få slå läger eller göra upp eld.

- *Lämna inte kvar skräp i naturen*
- *Var artig och beakta andra både på vatten och på land*
- *Kom ihåg allemansrätten och -skyldigheterna*

Trivsamma stunder vid Tana!