



Kuva: Mikko Pöllönen

KAAKKOIS-SUOMEN MAASEUTUSTRATEGIA

2014 - 2020

Luonnos 5.10.2012

1.	JOHDANTO.....	1
2.	ALUEEN KUVAUS JA NYKYTILAN ANALYYSI.....	1
2.1.	Aluerakenne, väestö ja työllisyys.....	1
2.2.	Elinkeinoelämä ja talousnäkömät.....	3
2.3.	Maatalous.....	5
2.4.	Metsätalous.....	8
2.5.	Ympäristön tila.....	9
2.6.	Yhteisöllinen ja paikallinen kehittäminen	10
2.7.	Edellisen ohjelmakauden tulokset ja johtopäätökset	11
3.	ALUEEN SWOT-ANALYYSI	12
4.	KAAKKOIS-SUOMEN MAASEUDUN KEHITTÄMISEN VISIO SEKÄ STRATEGISET PAINOPISTEET	12
4.1.	Visio	12
4.2.	Strategiset painopisteet	12
	Luonnonvarat vahvuutena	12
	Toimiva elintarvikeketju	13
	Metsätalous ja bioenergia	14
	Matkailu ja vapaa-ajanasuminen.....	15
	Paikallistalous ja yhteisöt	16
	Rajan läheisyyden mahdollisuudet.....	16
	Maaseudun infrastruktuuri	17
	Yrittäjyyden lisääminen	17
5.	OHJELMIEN YHTEENSOVITUS	18

1. JOHDANTO

Kaakkois-Suomen alueellinen maaseudun kehittämisstrategia antaa suuntaviivat ohjelmakauden 2014–2020 toteutukselle. Strategiassa analysoidaan alueen nykytilaa, kerrotaan edellisen ohjelmakauden tuloksista sekä asetetaan tavoitteet tulevalle ohjelmakaudelle.

Strategian kokoaminen käynnistyi Lappeenrannan kaupungintalolla 23.3.2012 Kaakkois-Suomen ELY-keskuksen, Maa- ja metsätalousministeriön, Maaseutuverkoston, Maaseutupolitiikan yhteistyöryhmän sekä Sitran järjestämässä työpajassa. Tilaisuuden osallistui noin 50 maaseudun kehittämistä kiinnostunutta eri tahojen edustajaa. Työpajassa käsiteltiin Kaakkois-Suomen nykyisiä voimavaroja ja rajoitteita sekä pohdittiin toimintaympäristön tulevaisuuden kehitystä ja sen vaikutuksia maaseutuun sekä arvioitiin esiin nousseita kehittämistarpeita.

Strategiatyötä alueella jatkettiin Kaakkois-Suomen ELY-keskuksen johdolla. Yhdessä Etelä-Karjalan ja Kymenlaakson maaseutuajastojen kanssa päätettiin, että alueella rahoitettaisiin maaseutuohjelmasta hanke, jonka tehtävänä olisi mm. kartoittaa maaseudun nykytilaa ja tulevaisuudennäkymiä sekä samalla arvioida nykyisen ohjelmakauden vaikuttavuutta. Hankkeen ”Maaseudun nykytila ja tulevaisuudennäkymät” hanke-suunnitelma valmistui keväällä. Hankkeen toteuttaja on MTK Kaakkois-Suomi.

Kaakkois-Suomen ELY-keskus rahoitti keväällä myös alueen viljelijöille suunnatun ”Maatalouden tulevaisuudennäkymät” -tutkimuksen, jossa haastateltiin 430 alueen viljelijää. Tutkimuksen toteutti Suomen Gallup Elintarviketieto Oy.

Maaseudun nykytila ja tulevaisuudennäkymät -hanke järjesti elokuussa alueen toimijoille työpajat kolmesta eri teemasta: maa- ja metsätalous, maaseutuyrittäminen, yhteisöllisyys ja paikallinen kehittäminen. Kunkin aihealueen työpaja kokoontui kaksi kertaa. Jokaiseen pajaan osallistui keskimäärin 20 maaseudun kehittäjää ja toimijaa ympäri Kaakkois-Suomea. Kukin paja työsti SWOT-analyysin omasta teemastaan.

Strategian kokoamisessa on hyödynnetty em. työpajojen tuotoksia ja haastattelututkimuksen tuloksia. Strategia on sovitettu yhteen Eurooppa 2020 -strategian, Etelä-Karjalan ja Kymenlaakson maakuntaohjelmien ja -suunnitelmien sekä Kaakkois-Suomen ELY-keskuksen strategisen tulossopimuksen kanssa.

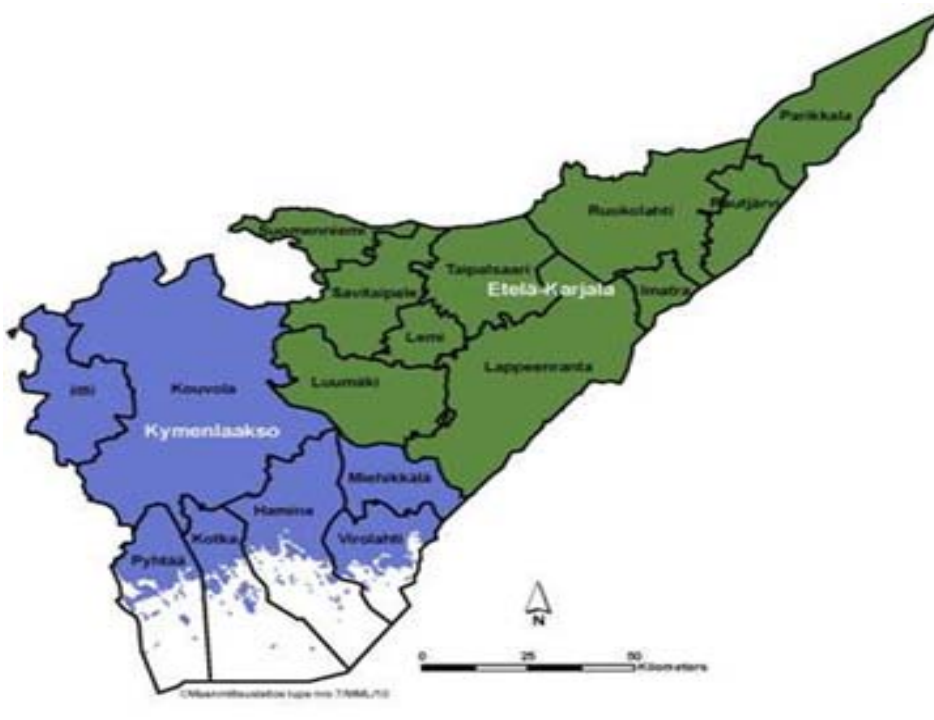
Strategia-asiakirja on tässä vaiheessa ohjelmavalmistelua vielä luonnos. Alueellista maaseudun kehittämisstrategiaa työstetään loppuvuosi 2012 ja lopullisen muotonsa se saa, kun varsinaisen alueellisen maaseutuohjelman valmistelutyö alkaa alkuvuonna 2013.

2. ALUEEN KUVAUS JA NYKYTILAN ANALYYSI

2.1. Aluerakenne, väestö ja työllisyys

Kaakkois-Suomen ELY -keskuksen toimialue koostuu Etelä-Karjalan ja Kymenlaakson maakunnista. Molemmille maakunnille ovat ominaisia metsäteollisuus, Venäjän rajan läheisyys, liikenteen solmukohdat (rautatie, rajanylityspaikat, satamat) ja vesistöt (Kymijoki, Saimaa, Vuoksi). Kaakkois-Suomessa sijaitsee Euroopan suurin metsäteollisuuskeskittymä. Alueella vaikuttaa meri ja Hamina-Kotkan satama on valtakunnan suurin yleissatama. Venäjän rajan vaikutus näkyy mm. matkailijoiden suurena määränä erityisesti Etelä-

Karjalassa sekä eteläisessä Kymenlaaksossa. Kummassakin maakunnassa on yhteensä noin 20 000 vapaa-ajan asuntoa, joista yksin Kouvolassa 7700 kpl.



Kuva 1. Kaakkois-Suomen kunnat (Maanmittauslaitos, lupa no. 7/MML/10 v. 2010). Suomenniemen kunta liittyy vuoden 2013 alusta Mikkeliin, joten kunta poistuu Kaakkois-Suomen alueesta.

Alue jakautuu neljään seutukuntaan: Kouvola, Kotka, Lappeenranta ja Imatra. Suomenniemen kunta liittyy vuoden 2013 alusta Mikkeliin, joten kunta siirtyy Etelä-Savon alueeseen. Kaakkois-Suomen väestömäärä vuonna 2005 oli 321 600 henkilöä ja väkiluvun ennuste vuodelle 2012 on 314 855 henkilöä. Väestökehityksen suunta on laskeva, joskin sitä tasapainottaa maahanmuuttajien suurehko määrä.

Taulukko 1. Kaakkois-Suomen väestömäärän kehitys

Väkiluku	2007	2011
Koko maa	5288719	5388271
Kymenlaakso	183902	182105
Etelä-Karjala	134985	133507

Toukokuussa 2012 Kaakkois-Suomessa oli 16357 työnhakijaa. Kotkassa työllisistä n. 15 % oli työttömänä, kun koko Kaakkois-Suomessa työttömyysaste oli 10,7 %. Alle 8 % työttömyysaste oli Miehikkälässä, Lemillä, Virolahdella ja Taipalsaarella. Yli 50-vuotiaiden osuus työnhakijoista on 42,2 % ja nuorten osuus 23,3 %. Nuorten kasvava määrä työttömissä on ollut huolestuttava. Työttömyyden kehittymisessä sekä pitkäaikais-työttömissä näkyy voimakkaana paperiteollisuuden rakennemuutos, joka on koskettanut Kaakkois-Suomea voimakkaasti.

Taulukko 2. Väestön ja työttömien määrä seutukunnittain.

	Asukkaiden määrä v.2011 lopussa	Väestön määrän kehitys v.2011 aikana	Työttömiä työvoimasta %
Kouvolan seutukunta	94554	- 523	12,2
Kotka-Hamina	87275	- 30	14,7
Imatran seutukunta	43555	- 377	13,7
Lappeenrannan seutukunta	89745	- 26	12,2

2.2. Elinkeinoelämä ja talousnäkömät

Tuotanto kasvoi Kaakkois-Suomessa lähes kaikilla toimialoilla alkuvuonna 2011. Kehitys Etelä-Karjalassa on ollut suotuisampaa kuin Kymenlaaksossa. Tilanne vaihtelee toimialoittain ja talouden tilaa talvella 2012 Kaakkois-Suomessa voitiin luonnehtia kohtalaisen hyväksi. Globaali ja erityisesti euroalueen pitkittynyt talouskriisi ovat kuitenkin synkistäneet näkymiä kuluvan vuoden aikana.

Venäjän talous ja Suomeen suuntautuva kysyntä on merkittävää alueen taloudelle. Venäjän kasvava matkailu heijastuu useaan toimialaan, erityisesti kuitenkin kauppaan ja matkailuun. Kaakkois-Suomen kaksi vahvaa tuotannon alaa ovat edelleen paperi- ja massateollisuus sekä kuljetus- ja varastointiala. Vuosina 2000–2010 menetettiin yli 6000 paperi- ja massateollisuuden työpaikkaa eli lähes puolet toimialan työpaikoista Kaakkois-Suomessa. Kyseisten työpaikkojen menettäminen ei kuitenkaan lopettanut tuotantoa alueella, vaan tuotanto on pysynyt jotakuinkin aikaisempien vuosien tasolla.

Etelä-Karjalan vahvoja toimialoja ovat paperiteollisuus, metsäteollisuuden eri tuotteet ja prosessit sekä kiviteollisuus. Metalliteollisuus on myös merkittävää alueella. Muita osaamisalueita Etelä-Karjalassa ovat energia- ja ympäristöala sekä tieto- ja viestintäteknologia. Etelä-Karjalassa sijaitsee maan laajin energia- ja ympäristötekniikan koulutus- ja osaamiskeskittymä (Lappeenrannan teknillinen yliopisto, LUT). Palvelualueen osuus työpaikoista Etelä-Karjalassa on jo yli 65 %. Näihin aloihin kuuluvat kauppa, kuljetus, terveydenhuolto ja sosiaalipalvelut. Terveydenhuollon ja sosiaalipalvelujen alalla on odotettavissa kasvua, kuten koko Suomessa.

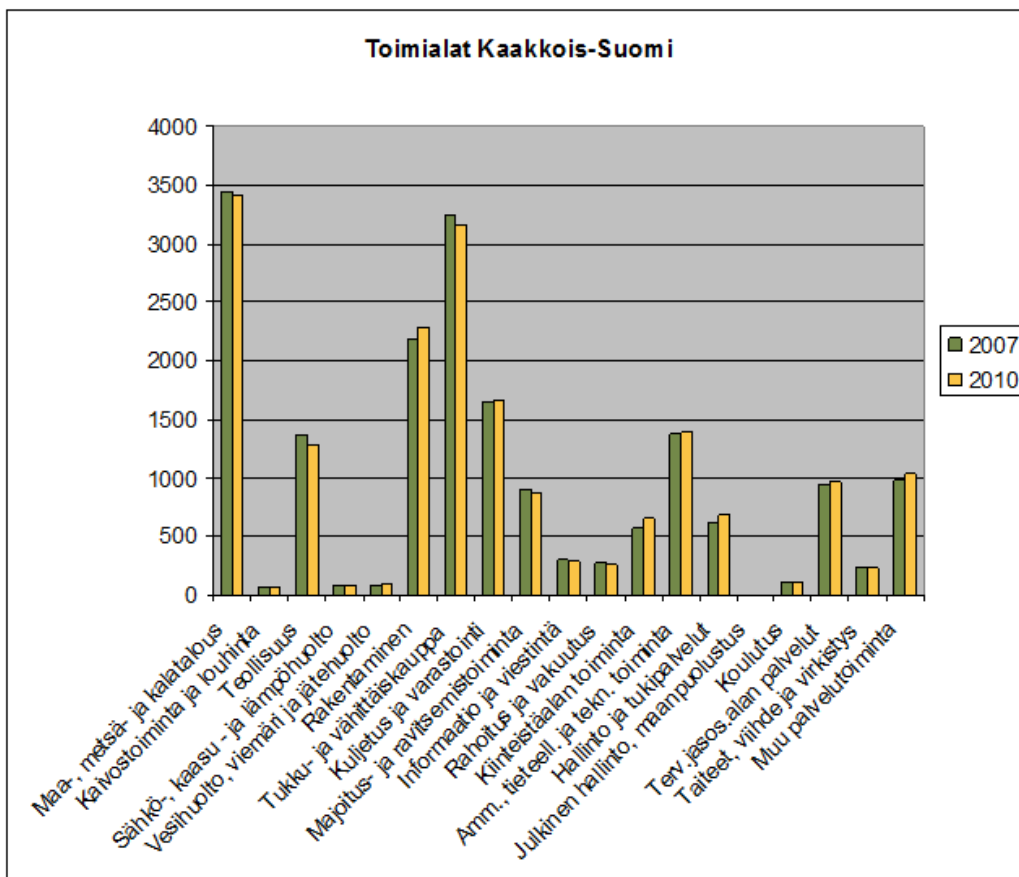
Matkailun alalla on odotettavissa myös kasvua. Etelä-Karjalassa on tehty mittavia investointeja viime vuosien aikana, mm. Lappeenrannan ja Imatran matkailukeskittymän kehittämistoimenpiteet ja investoinnit. Matkailun kannalta Etelä-Karjalan sijainti on erinomainen. Pääkaupunkiseutu sekä Pietari ovat lähellä ja liikenneyhteydet kumpaankin suuntaan ovat kunnossa. Lappeenrannassa sijaitsee myös Kaakkois-Suomen ainoa henkilöliikennettä palveleva lentokenttä, josta on yhteydet useaan Euroopan maahan.

Kymenlaakson osaamisalueita on vahva metsäteollisuus ja erityisesti paperiteollisuus. Kymenlaaksossa on myös logistiikka-alan keskittymä. Muita merkittäviä toimialoja Kymenlaaksossa ovat energia- ja ympäristö-

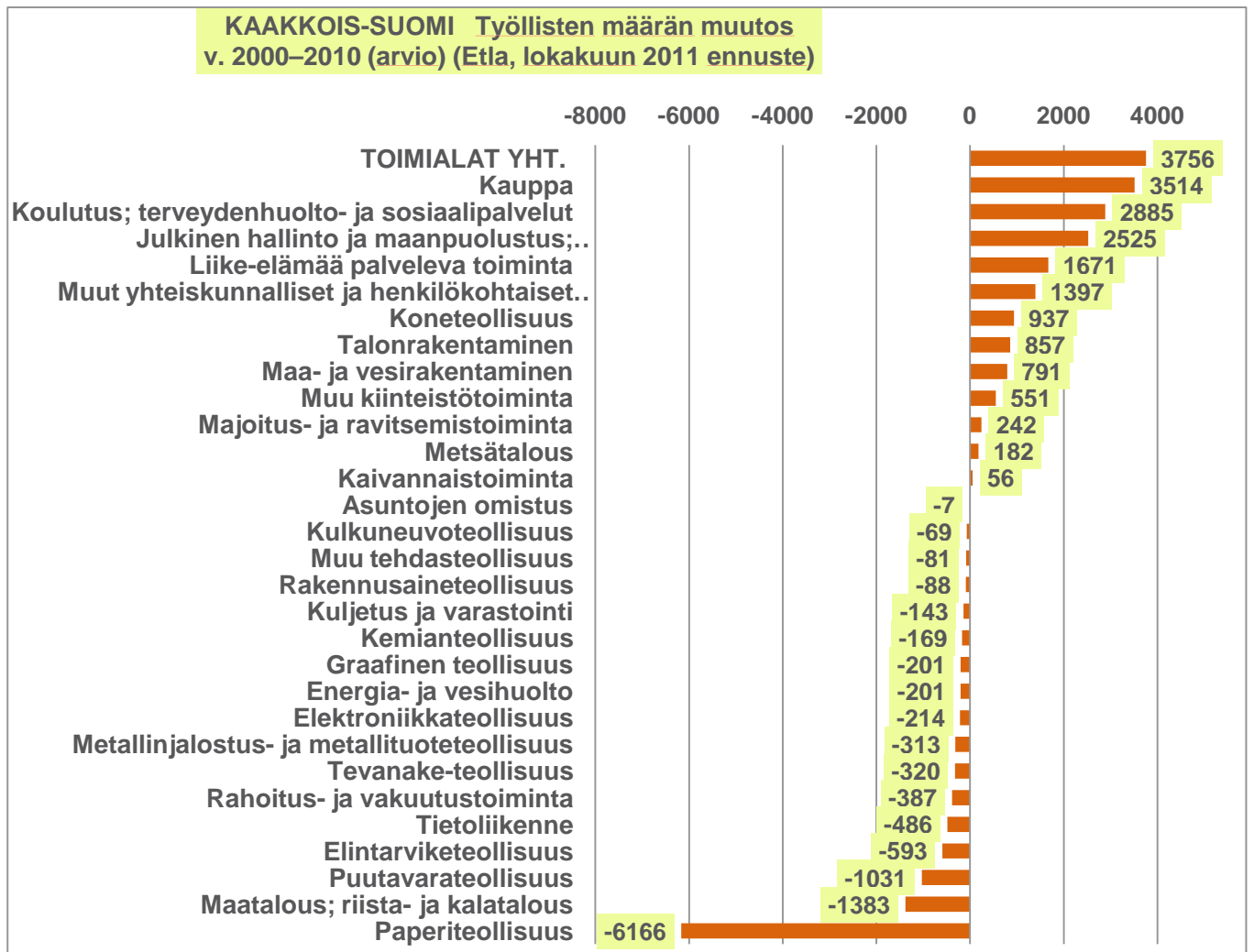
ala (tuulivoima, bioenergia), kaupan ala, turvallisuusalan palvelut sekä erilaiset tieto- ja viestintäalan palvelut.

Kymenlaaksoon on kehittynyt voimakas logistiikkaklusteri. Suomen suurimman yleissataman, Hamina-Kotkan kautta kuljetettiin tavaraa vuonna 2011 16 milj. tonnia. Rautateiden solmukohta sijaitsee Kouvolassa ja sinne on asettunut mm. tavarakuljetusten terminaali. Liikennettä palvelevat alat työllistävät Kymenlaaksossa maan keskiarvoon verrattuna 3,5-kertaisesti. Allegrojuna Helsingistä Pietariin kulkee Kouvolan aseman kautta ja tuo Kymenlaaksoon venäläisiä matkailijoita. E18-tien rakentaminen on alkanut vuonna 2012 ja sen valmistuttua liikenne Vaalimaalta halki eteläisen Kymenlaakson tulee vilkastumaan.

Maakunnan luontoympäristö on vielä paljolti hyödyntämättä, alueella sijaitsee kolme kansallispuistoa, joista kuuluisin Repoveden puisto Kouvolan pohjoisosassa. Kymenlaaksoon sijoittuu myös vahva puolustus- ja turvallisuushallinnon keskittymä, Utin jääkäripataljoona ja Vekaranjärven varuskunta.



Kuva 2. Toimialat (yritysten lukumäärä) Kaakkois-Suomessa (Tilastokeskus, TEM).



Kuva 3. Työllisten määrä kehittyminen toimialoittain Kaakkois-Suomessa (Etlä).

2.3. Maatalous

Kaakkois-Suomessa on vuonna 2012 noin 3 850 tilaa, joiden keskimääräinen peltopinta-ala on noin 37 ha. Tilojen lukumäärä on vähentynyt noin tuhannella vuodesta 2000. Samalla keskipinta-ala puolestaan on noussut noin 10 hehtaaria. Tilojen lukumäärän oletetaan vähenevän edelleen ja keväisen kyselytutkimuksen perusteella mukaan vuonna 2020 Kaakkois-Suomessa olisi noin 2700 tilaa.

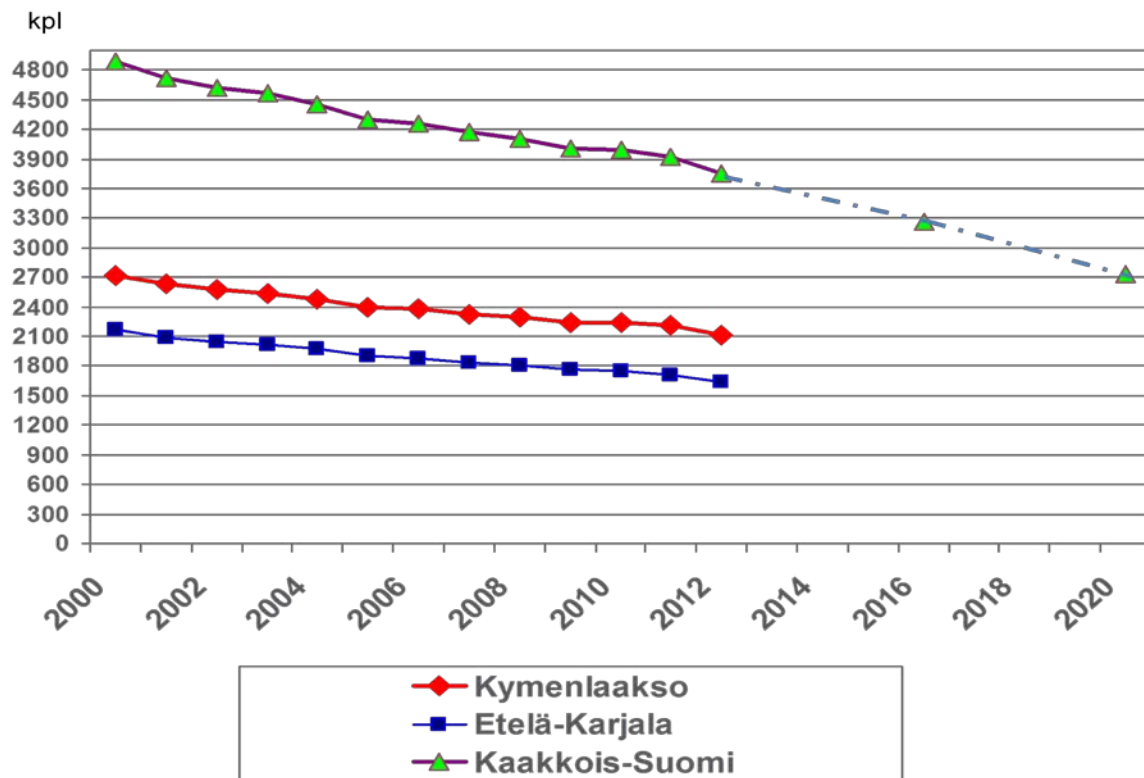
Kaakkois-Suomen viljelijöiden keski-ikä on 51,7 vuotta (koko maa 50,9 v). Alle 40-vuotiaita viljelijöitä on 14 % ja yli 60-vuotiaita 26 %. Kyselytutkimuksen perusteella yli 50-vuotiaiden viljelijöiden tiloilla jatkaja näyttäisi olevan yli puolelle tiloista.

Käytössä olevaa maatalousmaata vuonna 2012 oli Kaakkois-Suomessa noin 140 700 hehtaaria, josta 22 % oli alle 5 v. nurmia, 18 % kesantoa ja luonnonhoitopeltoa, 17 % kauraa, 16 % ohraa, 14 % kevätvehnää ja 11 % muita kasveja.

Maitotilojen määrä Kaakkois-Suomessa on vähentynyt 45 % ja maidontuotanto 17 % vuodesta 2005, mikä on selvästi muuta maata nopeammin. Samanaikaisesti tilakohtainen maitomäärä on puolitoistakertaistu-

nut. Maitotiloja oli vuonna 2011 hiukan yli 500. Kyselytutkimuksen mukaan maitotilojen määrä tulisi vai-
pumaan noin 200 tilaan seuraavan kahdeksan vuoden aikana. Maidontuotannon jatkuminen on Kaakkois-
Suomessa muuta maata selvästi epävarmempaa. Varmimmin maidontuotantoa Kaakkois-Suomessa jatka-
vat yli 50 lehmän tilat, niitä pienemmiltä puuttuu usein tilanpidon jatkaja. Karjasta luopumisen jälkeen jat-
ketaan yleensä kasvinviljelytilana.

Kyselytutkimuksen mukaan Kaakkois-Suomeen on suunnitteilla navettainvestointeja muun maan tahtiin,
lähes 60 % yli 50 lehmän tiloista suunnittelee investoivansa navetoihin lähivuosina. Laiteinvestointeja
suunnitellaan muuta maata harvemmin ja Kaakkois-Suomessa on selvästi muuta maata vähemmän tarvetta
hankkia lisää maitokiintiöitä.

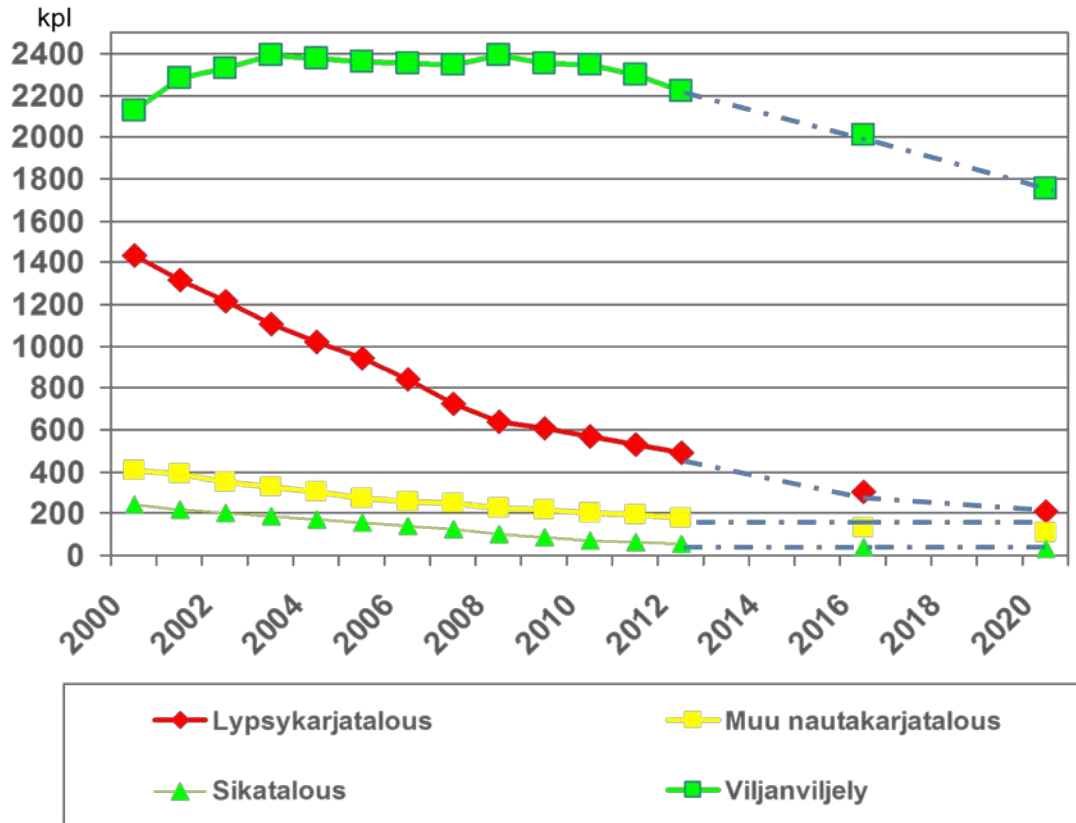


**Kuva 4. Maatilojen lukumäärän kehitys (kpl) Kaakkois-Suomessa vuosina 2000–2012 sekä kyselytutki-
muksen mukainen ennuste tilamäärän kehittymisestä 2013–2020 (Kaakkois-Suomen ELY-keskus, Suomen
Gallup Elintarviketieto Oy).**

Kasvinviljelytiloilla tuotannosta luopuminen Kaakkois-Suomessa vuoteen 2020 mennessä näyttää olevan
keskimääräistä yleisempää. Viljamarkkinoiden sekä tukipolitiikan merkitys viljelijöiden kylvöpäätöksiin on
Kaakkois-Suomessa keskimääräistä suurempi. Suurilla tiloilla viljamarkkinoiden vaikutus korostuu, pienem-
millä tiloilla päätöksiä tehdään enemmän tottumusten mukaan.

Vuonna 2012 naudanlihantuotantoon erikoistuneita tiloja Kaakkois-Suomessa on 172 ja emolehmiä on 108
tilalla. Tilojen lukumäärä on vähentynyt jyrkemmin ja keskikoko on kasvanut hitaammin kuin maassa kes-
kimäärin. Emolehmätilat ovat viidenneksen ja teuraskasvatukseen erikoistuneet kolmanneksen pienempiä
kuin maassa keskimäärin.

Sianlihantuotannon osalta Kaakkois-Suomessa tuotannon lasku tasaantui vuosina 2010–2011. Porsastuotantoyksiköt ovat viidenneksen keskimääräistä pienempiä. Lihasaloiden keskikoko vastaa valtakunnan keskimääräistä. Sianlihantuotanto vähenee pääosin vuosina 2013–2015.



Kuva 5. Päätuotantosuuntien (tiloja, kpl) kehittyminen Kaakkois-Suomessa vuosina 2000–2012 sekä kyselytutkimuksen mukainen ennuste tuotantosuuntien kehittämisestä 2013-2020 (Kaakkois-Suomen ELY-keskus, Suomen Gallup Elintarviketieto Oy).

Luomuviljely on lisääntynyt Kaakkois-Suomessa viimeisten kahden vuoden aikana. Luonnonmukaisesti viljelty peltoala on vuonna 2012 12 300 ha, joka on noin 8,5 % kokonaispeltoalasta. Tilojen keskiala on noin 55 ha, joten luonnonmukaiseen tuotantoon on siirtynyt pinta-alaltaan keskimääräistä selvästi suurempia tiloja. Suurin kiinnostus luomutuotantoon siirtymiseen on lammas- ja emolehmätiloilla.

Kaakkois-Suomessa maatalouden kannattavuus koetaan heikommaksi kuin koko maassa keskimäärin. Maatiloilla tapahtuvan muun yritystoiminnan osalta kannattavuusodotukset Kaakkois-Suomessa ovat positiivisia ja kasvu on hieman keskimääräistä voimakkaampaa. Muuta yritystoimintaa on Kaakkois-Suomessa eniten nuorten viljelijöiden tiloilla, suurilla tiloilla ja sikatiloilla. Pääpaino on koneurakoinnissa (noin 30 % tiloista tekee koneurakointia). Sen lisäksi muita toimialoja ovat mm. polttopuun tai hakkeen valmistus myyntiin, rakentaminen (tilan ulkopuolella), kuljetuspalvelut, elintarvikkeiden jatkojalostus, kiinteistö- ja siivouspalvelut, hevostalouden palvelut, metallituotteiden valmistus, matkailu-, majoitus ja virkistyspalvelut, puutavaran jatkojalostus, hoito- ja hoivapalvelut sekä käsitöiden valmistus.

Muu yritystoiminta on usein kytköksissä tilalla harjoitettavaan maatalouteen, ja siihen käytetään tilan kalustoa, rakennuksia ja tuotteita. Muun yritystoiminnan pienimuotoisuus ja sen verottaminen maatalouden sivutulona maatalouden tuloverolain mukaan selittää sen, että vain 30 prosenttia monialaisista tiloista sisältyi 2007 MTT:n maaseudun pienyritysrekisteriin.

Taulukko 3. Maatilojen rahavirrat Kaakkois-Suomessa (Suomen Gallup Elintarviketieto Oy).

Maatilojen rahavirrat, milj. €		
	2010	2011e
MAITO	42,6	45,8
NAUDANLIHA	6,9	7,6
SIANLIHA	7,0	7,1
MUU LIHA	0,1	0,1
KANANMUNAT	0,8	0,8
kotieläintulot	57,4	61,4
VILJAT	14,6	16,4
MUUT KASVIT	11,1	12,2
kasvinviljelytulot	25,7	28,6
MAATALOUDEN MYYNTITULOT	83,0	90,1
MAATALOUDEN TULOTUET	98,9	96,3
MAATILATALOUDEN TULOT	181,9	186,4
METSÄTULOT (MAANV.)	36,0	35,4
SIVUANSIOT /LIITÄNNÄISELINKEINOT	101,2	99,1
KAIKKI TULOT	319,2	320,9

2.4. Metsätalous

Kaakkois-Suomessa on metsätalousmaata (metsä-, kitu- ja joutomaata) noin 813 000 hehtaaria, josta soiden osuus on 17 %. Soista on ojitettu 84 %. Puuston määrä on 113 miljoonaa kuutiota, josta 45 % on mäntyä, 37 % kuusta ja 18 % lehtipuuta. Keskimäärin puuta on 146 m³/ha. Puuston vuotuinen kasvu on 5,6 miljoonaa kuutiota, keskimääräinen kasvu on 7,1 m³/ha/v. Metsätaloudella on suuri merkitys alueen hyvinvoinnille ja metsäteollisuus muodostaa Kaakkois-Suomessa edelleen teollisuuden perustan.

Itä-Suomessa yksityiset metsänomistajat omistavat yli 2/3 metsistä. Itä-Suomen neljän metsäkeskuksen (Kaakkois-Suomi, Etelä-Savo, Pohjois-Karjala, Pohjois-Savo) alueen metsillä on lähes 100 000 yksityistä omistajaa, perhettä, kuolinpesää tai yhtymää. Yksityismetsien omistus on keskittynyt perheille. Muuttotap-

piosta huolimatta Itä-Suomen metsänomistuksen rakenne ei poikkea muun maan tilanteesta. Metsänomistajakunta ikääntyy ja suurimmaksi omistajaryhmäksi ovat nousseet eläkeläiset. Maatalousyrittäjien osuus metsänomistajista on noin kolmanneksi suurin. Valtaosa metsänomistajista asuu edelleen lähellä metsätilaa. Hieman alle 40 % metsänomistajista asuu muualla kuin metsän sijaintikunnassa. Heidän osuutensa oletetaan edelleen kasvavan.

Taulukko 4. Kaakkois-Suomen metsätalouden tunnuslukuja (Kaakkois-Suomen metsäohjelma 2012-2015).

Metsämaata, ha	813 000
Yksityiset omistavat, ha	651 000
Yksityismetsälöitä, kpl	21 425
Puuston tilavuus, 100 m ³	114 000
Puuston kasvu, 1000 m ³ /vuosi	5 639
Taimikoita, %	21
Uudistuskypsiä metsiä, %	15
Markkinahakkuut, 1000 m ³	3 976
Tiukasti suojellut metsät, ha	8 000
Kuolleen puuston tilavuus, m ³ /ha	4
Raakapuun kokonaiskäyttö, 1000 m ³	17 509
Bruttokantorahatulot, milj.euroa	142

Metsätalouden kannattavuus on Kaakkois-Suomessa hieman maan keskiarvoa parempi. Metsäomistajien taloudellinen riippuvuus metsistään on kuitenkin vähentynyt. Näin ollen myös metsien käytön tavoitteet ovat muuttuneet. Monitavoitteisia metsänomistajia on Kaakkois-Suomessakin yhä enemmän (32).

Metsäsektorin työvoima on itäisessä Suomessa kehittynyt kaksijakoisesti. Metsätalouden toimihenkilöiden määrä on säilynyt suurin piirtein ennallaan, mutta metsäteollisuuden ja erityisesti massan sekä paperin valmistuksen työvoima on vähentynyt. Metsäteollisuuden työpaikkojen väheneminen on koskettanut erityisesti Kaakkois-Suomea. Muun muassa itsenäisten puunhankintayritysten liiketoiminnan kehittäminen alueyrittäjämallin pohjalta ja koneyrittäjien kokonaisvastuun lisääminen avaavat uusia liiketoimintamahdollisuuksia. Kehittämisaalueita ovat mm. energiapuun toimitusketjut, puutermiinaalien liiketoiminta, lämpöyrittäminen, energiapuun jalostusasteen nosto sekä metsän uudistamisen kokonaispalvelut.

2.5. Ympäristön tila

Kaakkois-Suomella on monipuoliset vesistöt alueen ulottuessa Saimaalta Suomenlahdelle. Vesien tilan parantaminen on alueen keskeisille toimijoille aiemmin tehdyn kyselyn mukaan molempien maakuntien suurin ympäristöhaaste. Painopistealueina ovat erityisesti Suomenlahti ja Pien-Saimaa. Tärkeimpänä tavoitteena

na on pintavesien hyvän tilan saavuttaminen. Erityiset haasteet liittyvät hajakuormituksen (ml. maatalous) vähentämiseen vesistöjen rannoilta ja valuma-alueilta.

Ohjelmakauden aikana on alueella rahoitettu useita maatalouden ja maaseudun kuormituksen vähentämiseen tähtääviä hankkeita. Yhteisenä piirteenä em. hankkeille on ollut pyrkimys lisätä kohdealueen viljelijöiden sekä muiden toimijoiden (vakinaiset ja loma-asukkaat, yrittäjät) tietoa erilaisista kuormitusta vähentävistä toiminnoista. Useimmat hankkeet ovat olleet paikallisia, tiettyyn vesistöalueeseen kohdistuvia (mm. Pien-Saimaa, Väliväylä, Simpelejärvi jne.). ELY-keskuksen itse vetämä RAVI-hanke on ollut koko Kaakkois-Suomea koskeva hanke ja siinä on haettu uusia keinoja ravinnekuormitusta vähentävien toimenpiteiden tilatasoiseen tehostamiseen ja kohdentamiseen. Hankkeita on rahoitettu sekä ELY-keskuksen että paikallisten toimintaryhmien kautta.

Maatalouden ympäristönsuojelutoimenpiteiden vaikuttavuutta on vaikea seurata suoraan vesistöissä tapahtuvina muutoksina. Vaikka hyvin tiedetään, että lannoitteiden ja lannan käyttö on merkittävästi vähentynyt ja tarkentunut koko ympäristötukikauden aikana vuodesta 1995, eivät muutokset näy välittömästi vesistöjen laadussa. Viimeaikaiset tiedot Suomenlahden tilan kohenemisesta ovat olleet rohkaisevia. Toisaalta Pien-Saimaan tilan äkillinen heikkeneminen muutama vuosi sitten kertoi siitä, että vesistöissä jo olevat ravinteet voivat aiheuttaa yllättäviä käännteitä vesistön tilassa.

Useat ohjelmakaudella rahoitetut vesihuoltohankkeet ovat myös osaltaan edistäneet vesiensuojelutavoitetta. Hankealueilla on puhdasvesihuollon saatu myös haja-asutusalueen jätevesiasiat järjestettyä asianmukaiselle tasolle.

2.6. Yhteisöllinen ja paikallinen kehittäminen

Kaakkois-Suomen alueella toimii neljä toimintaryhmää: Pohjois-Kymen Kasvu ry. pohjoisessa Kymenlaaksossa, Kehittämissyhdystys Sepra ry. eteläisessä Kymenlaaksossa, Länsi-Saimaan kehittämissyhdystys Länsi-Saimaan alueella sekä Etelä-Karjalan Kärki-Leader ry. Etelä-Karjalan pohjoiskärjessä. Lisäksi Kaakkois-Suomessa toimivat vahvasti Etelä-Karjalan kylät ry., Kymenlaakson kylät ry., 4H, Martat, kyläyhdistykset ja muut paikalliset yhdistykset sekä toimijat.

Toimintaryhmät ovat rahoittaneet kuluvalle ohjelmakaudella useita erilaisia maaseudun kehittämis- ja investointihankkeita, mm. kylätalojen kunnostusta, kulttuuritapahtumia ja vähäisessä määrin pienyritysten kehittämis- ja investointihankkeita. Lisäksi on rahoitettu kylien ja yhteisöjen hankkeita esim. virkistys- ja vesistöalueiden perustamista ja kunnostusta.

Kyläyhdistykset ovat alueen maaseudun vahvimmat yhteisölliset toimijat ja kehittäjät. Osuuskunnat ovat tulleet viimeisen kymmenen vuoden aikana yhä enemmän mukaan, aluksi infrastruktuurin kehittäjinä. Mm. Kouvolassa on rakennettu noin 3 500 liittyjän vesihuoltoverkosto osuuskuntamuotoisena. Kouvolassa ja litissä on alkamassa valokuituosuuskunnan rakennushanke, jonka tarkoituksena on saattaa lähes koko Kouvolaan seudun maaseutu kiinteän laajakaistan piiriin. Samoin Kouvolassa ovat tiekunnat investoineet yksityisten teiden perusparantamiseen uuden kaupungin aikana useita miljoonia euroja.

Toimintaryhmät ovat omalla alueellaan onnistuneet toimijoiden aktivoinnissa. Toimintaryhmät tekevät myös keskenään yhteistyötä ja alueen rajat ylittäviä hankkeita on ansiokkaasti toteutettu. Myös joitain kansainvälisiä hankkeita on rahoitettu. Parhaiten kansainvälisen hankkeen on todettu toteutuvan, kun toteut-

tajana on paikallinen toimija. Toimintaryhmien hankkeiden tarkoitus ei yleensä ole tehdä itse varsinaista toimintaa, vaan luoda mahdollisuuksia paikallisille toimijoille.

2.7. Edellisen ohjelmakauden tulokset ja johtopäätökset

Ohjelmarahoitus on tukenut ohjelman tavoitteita hyvin. Rahoituksella on toteutettu ohjelmassa mainittujen toimialojen kehittämishankkeita, yritysneuvontahankkeita sekä yrittäjien ja maatalousyrittäjien koulutushankkeita. Myös maaseudun asukkaiden toimintaympäristöä on kehitetty ohjelman tavoitteiden mukaisesti. Alueella ei ole toteutettu erillistä alueellisen maaseutuohjelman väliarviointia tämän ohjelmakauden aikana.

Hankerahoituksesta suurin osa on kohdentunut yleishyödyllisiin investointeihin ja yleishyödylliseen kehittämiseen. Vesiosuuskunnille on myönnetty mittava määrä rahoitusta vesi- ja jätevesiverkostojen rakentamiseen. Vesihuoltohankkeita rahoitettiin jo edellisellä ohjelmakaudella ja uusien hankkeiden rahoittamista jatkettiin, koska hankkeiden katsottiin edistävän maaseutuasumista sekä yritystoimintaa alueella. Ohjelmakauden loppupuolella infrastruktuuripanostuksia lisätään rahoittamalla maaseudun laajakaistahankkeita sekä pieniä tie- ja vesihuoltohankkeita.

Yleishyödyllisinä kehittämishankkeina on rahoitettu palvelujen uudelleen järjestämistä, paikalliskulttuuria ja sen matkailullista hyödyntämistä sekä maaseutu ympäristön parantamista. Ne toteuttavat omalta osaltaan ohjelman strategiaa luomalla asumisen ja elinkeinotoiminnan edellytyksiä maaseudulle.

Ohjelmatoteutuksen haasteena on ollut yritysrahoituksen vähäinen kiinnostus. Tavoitteena oli käyttää yritystukiin 40 % ohjelmarahoituksesta. Ohjelmasta rahoitettujen koulutushankkeiden tarkoituksena on ollut edistää yritysryhmähankkeiden syntymistä ja sitä kautta saada liikkeelle yrityshankkeita. Vaikka hankkeita on ollut runsaasti ja ne ovat olleet ohjelman strategian ja tavoitteiden mukaisia, niillä ei ole saatu aikaan toivottuja yritysryhmähankkeita. Ohjelmakauden loppupuolella yritysten aktiivisuus näyttää hieman parantuneen, mutta 40 prosentin tavoitteeseen tuskin päästään. Haasteena kuluvalle ohjelmakaudella on ollut myös hanketyyppien eriyttäminen. Samaan hankkeeseen ei ole voinut sisällyttää kaikkea (kehittämistä ja investointeja), mitä hankkeen täysipainoinen toteuttaminen olisi edellyttänyt.

Epäsuorana mittarina useiden vesistöjen hoitoon suunnattujen hankkeiden onnistumisesta voidaan pitää viljelijöiden innokkuutta hakea maatalouden ympäristötuen erityistukisopimuksia. Yksi keskeisimmistä mittareista on ollut suojavyöhykesopimusten seuranta. Suojavyöhykkeiden suosio kasvoi merkittävästi alueella edellisellä ohjelmakaudella sekä tehostuneen neuvonnan että hanketoiminnan ansiosta. Valitettavasti kuluvalle ohjelmakaudella suojavyöhykkeiden ja usean muun sopimuksen myönteinen kehityssuunta pysähtyi ja kääntyi jopa laskuun. Tämä siitäkkin huolimatta, että samaan aikaan erityistukien markkinointia ja suunnittelua on lisätty em. vesistö hankkeiden kautta. Sopimusehtojen tiukentuminen lienee pääsyy negatiiviseen kehitykseen. Myös maatalouden kannattavuuskriisi sekä maatalojen nopeasti vaihtelevat tuotto- ja kustannusodotukset ovat aiheuttaneet sen, ettei pitkäkestoisiin erityistukisopimuksiin enää tunneta samaa kiinnostusta kuin aiemmin. Uuden ohjelmakauden toimenpiteiden tulisi pystyä vastaamaan näihin haasteisiin.

Samoin kiinnostus ns. ei-tuotannollisiin investointeihin eli kosteikkojen perustamiseen pysyi pitkään hyvin laimeana. Hanketoiminnan ansiosta kuitenkin vuonna 2012 saatiin ennätysellinen määrä uusia hakemuk-

sia koskien kosteikkojen perustamista. Esim. Pien-Saimaan alueella on operoinut erityinen kosteikko-asiamies hankerahoituksen turvin.

Ohjelmakauden onnistumisena voidaan pitää järjestettyjä kohdennettuja sekä ideahakuja. Hakujen avulla on saatu laaja hankehakijoiden joukko kiinnostumaan maaseudun kehittämisestä. Uudet hakijat ovat tuoneet uusia yhteistyöverkostoja ja sitä kautta kiinnostus maaseutuun on levinnyt laajemmalle alueelle.

3. ALUEEN SWOT-ANALYYSI

Lappeenrannan tulevaisuustyöpajassa sekä elokuun teematyöpajoissa työstettiin monipuoliset SWOT-analyytit Kaakkois-Suomen maaseudun vahvuuksista, heikkouksista, mahdollisuuksista ja uhkista. Strategiatyössä tehtyjen SWOT-taulukoiden koosteet ovat tämän strategia-asiakirjan liitteenä.

4. KAAKKOIS-SUOMEN MAASEUDUN KEHITTÄMISEN VISIO SEKÄ STRATEGISET PAINOPISTEET

4.1. Visio

Kaakkois-Suomi tuottaa puhtaita ja alkuperältään tunnettuja elintarvikkeita sekä toimii elintarvikkeiden porttina itään. Suotuisan toimintaympäristön vuoksi maaseudulle kehittyy monipuolista ja kilpailukykyistä matkailu- ja muuta yrittäjyyttä. Alueella hyödynnetään laajasti uusiutuvia energiavaroja kestävän kehityksen mukaisesti.

Maaseudun elinvoimaisuus perustuu kilpailukykyiseen maaseutuyrittämiseen. Paikallisten raaka-aineiden ja resurssien sekä uusiutuvien luonnonvarojen hyödyntäminen tuotantotoiminnassa synnyttää uutta yritystoimintaa ja luo alueen asukkaille uusia toimeentulomahdollisuuksia. Rajan läheisyys antaa uusia mahdollisuuksia erityisesti elintarvikeketjun ja matkailupalvelujen kehittämiseksi.

Lappeenrannan tulevaisuustyöpajan ja teemakohtaisten työpajojen tarkastelussa nousivat esiin seuraavat painopistealueet: luonnonvarat vahvuutena, toimiva elintarvikeketju, metsätalous ja bioenergia, matkailu ja vapaa-ajanasuminen, paikallistalous ja yhteisöt, rajan läheisyyden mahdollisuudet, perusinfrastruktuurin varmistaminen sekä yrittäjyyden edistäminen.

4.2. Strategiset painopisteet

Luonnonvarat vahvuutena

Alueen vahvuutena ovat puhdas luonto ja luonnonvarat. Niin maa- kuin metsätalouden olosuhteet kuin itse luonnonolosuhteet ovat suotuisat ja rikkaat. Pellot ja metsät ovat paikoitellen erittäin viljavia ja kasvukausi on suomalaisittain pitkä. Puuston kasvu ja terveys ovat hyvät. Metsävaratiedon laatu ja kattavuus on hyvä. Luonnonalueiden, metsien ja viljelyalueiden monimuotoisuus ovat vahvuus, jota voidaan hyödyntää niin perinteisessä elinkeinotoiminnassa kuin virkistyksessä, matkailussa, koulutuksessa.

Tulevaisuudessa on nousevat näkyvämmiin esiin puhdas pohjavesi ja puhtaat maataloustuotteet elintarvikkeiden raaka-aineena. Kaakkois-Suomenkin vahvuus tulee yhä enemmän olemaan puhtaiden elintarvikkeiden ja niiden raaka-aineiden tuotanto. Raaka-aineista luonnonmarjoja ja monipuolisia maa-ainesvaroja voidaan hyödyntää nykyistä mittavammin.

Green care -toiminta on yksi esimerkki siitä, miten puhdasta maaseutu ympäristöä voidaan hyödyntää hoi-va-alalla. Green care on luontoon ja maaseutu ympäristöön tukeutuvaa toimintaa, jolla edistetään ihmisten hyvinvointia ja elämänlaatua. Hyvinvointia lisäävät vaikutukset syntyvät muun muassa luonnon elvyttävyyden, osallisuuden ja toiminnallisuuden sekä kokemuksellisuuden kautta.

Strategiset tavoitteet
Luonnonvaroja hyödynnetään monipuolisesti kestävän kehityksen mukaisesti
Alueelle syntyy uutta paikallisiin raaka-aineisiin ja energiavaroihin perustuvaa vähähiilistä liiketoimintaa
Paikallinen materiaalikierto on kehittynyt eri toimialojen kanssa yhteistyössä

Toimiva elintarvikeketju

Kaakkois-Suomen maaseudun elintarviketuotannon kivijalkana ovat toimivat, kannattavat maatilat. Olemassa olevista maatiloista sekä elintarvikeyrityksistä huolehtiminen (osaaminen, jaksaminen, kannattavuus, hallinto) on kaiken perusta. Tavoitteena on yritysten kilpailukyvyyn, tuottavuuden sekä osaamisen ja innovaatioiden lisääminen.

Lähtökohdat elintarvikealan yritystoiminnalle ovat hyvät. Jalostavia yrityksiä on Kymenlaaksossa 117 kpl ja Etelä-Karjalassa 97 kpl. Leipomoita on reilut 30 % koko yrityskannasta. Lisäksi on mm. vihannesten, marjojen ja hedelmien jatkojalostusta, kalanjalostusta, lihan- ja viljatuotteiden jalostusta sekä maidon jatkojalostusta ja juomien valmistusta. Elintarvikeyritysten erityispiirteistä Kaakkois-Suomessa voi mainita, että leipomotalalla on useita hyviä perinteisiä yrityksiä. Marjojen jalostus hallitaan hyvin, pienmyllyt ovat osa viljaketjua ja alueella on hyvät pienjuustolat.

Elintarvikealan yrityksistä suurin osa on pieniä 1-5 henkilön yrityksiä, jotka ovat jakautuneet alueelle tasaisesti. Myös ruokapalveluyrityksistä suurin osa on pieniä, alle 5 henkilön yrityksiä. Haasteena on mm. se, että moni alueen perunan jatkojalostusyrityksistä on lopettanut toimintansa ja, että vihannesten sekä juuristen jatkojalostus puuttuu kokonaan. Kalanjalostuksessa on mahdollisuuksia sekä tuote-palvelu -konsepteissa. Yhtenä haasteena on löytää jatkajia yrityksille sekä monimutkaistunut byrokratia.

Alueen elintarvikeketjua kehitetään parhaiten parantamalla tuotteiden markkinointia, logistiikkaa ja vientiä sekä yrittäjien osaamista. Myös ketjun sisäistä yhteistyötä ja yhteyksiä muihin toimialoihin tulee edistää (esim. matkailu, kulttuuri, palvelutuotanto). Luomutuotannon lisääminen ja lähiruoan edistäminen ovat painopisteinä.

Julkisen sektorin ammattikeittiöillä on erilaisia toimintamalleja, mutta suurimmalla osalla on hankintajärjestelmät, joihin vaikuttaminen on hidasta. Yksityisiä ruokapalveluyrityksiä Kaakkois-Suomessa on noin 180 kpl ja kokoluokka on 1-5 henkilöä/yritys.

Elintarvikeketjussa tapahtuu muutoksia ja kuluttajat haluavat enemmän lähellä tuotettua sekä luomutuotteita. Kalan käyttö lisääntyy ja monipuolistuu. Nykyisessä hallitusohjelmassa maatalouspolitiikan yhtenä tavoitteena on, että vuoteen 2020 mennessä luomuala on vähintään 20 prosenttia peltoalasta. Maatalouspolitiikan strategisena tavoitteena on lisäksi kääntää lähiruuan osuus vahvaan nousuun. Paikallis- ja aluepäättäjien osaamista ja tietoisuutta tulisi lisätä siten, että kuluttajien arvostukset näkyisivät myös hankintapäätöksissä

Strategiset tavoitteet
Maatalouden tuottavuus ja tuotteiden jalostusarvo nousee ja alueella on kilpailukykyinen elintarvikeketju
Maatalous- ja elintarvikeyritykset ovat osaavia, aktiivisia ja innovatiivisia toimintansa kehittämisessä ja ovat ottaneet käyttöön uusia toimintamalleja
Alueella on paljon luomutuottajia
Alueen väestö sekä ruokapalveluyritykset sekä ammattikeittiöt käyttävät sekä lähi- että luomuruokaa
Alan imago ja vetovoimaisuus on vahvistunut
Tuotteiden markkinointi, logistiikka ja vienti toimivat
Alueella tehdään yhteistyötä elintarvikeketjun sisällä sekä ammattikeittiöiden ja muiden toimialojen kanssa, esim. matkailu, kulttuuri, palvelutuotanto

Metsätalous ja bioenergia

Metsän merkitys Kaakkois-Suomen taloudelle on edelleen merkittävä, vaikka metsäteollisuuden rakenneuudistus on jatkunut alueella voimakkaana. Metsien vuotuinen kasvu ylittää hakkuut, joten hakkuita voidaan lisätä huomattavasti. Metsävarojen täysimääräistä kestävästi hakuu määrän mukaista hyödyntämistä voidaan edistää lisäämällä metsän omistajien osaamista sekä puun käyttömahdollisuuksia. Tavoitteena on parantaa erityisesti nuorten ja kaupungeissa asuvien metsänomistajien sekä puun jatkojalostajien osaamista. Puun käyttömahdollisuuksia lisätään edistämällä puun käyttöä rakentamiseen ja uusien puutuotteiden kehittämistä sekä puuraaka-aineen jatkojalostamista.

Biopolttoaineet ja -energian tuotanto ovat kehittyviä toimialoja, mikä on noteerattu valtakunnan tason strategisia linjauksia myöten. Hallitusohjelmassa on maininta, jonka mukaan maaseutua kehitetään nojautuen paikallisiin voimavaroihin, kuten bioenergiaan. Kaakkois-Suomella on hyvät mahdollisuudet toimia kehittyvän biotalouden raaka-aineen tuottajana ja hyödyntäjänä. Esimerkiksi maatilamittaluokan energian tuottamisella, pienellä hakelaitoksella, voidaan tuottaa lämpöä kyliin ja rakennuksiin.

Kaakkois-Suomi on ennen kaikkea metsäteollisuutensa ansiosta tällä hetkellä valtakunnan kärjessä uusiutuvan energian käytössä. Metsäteollisuuden sivutuote mustalipeä käytetään energiantuotannossa ja sen osuus on merkittävä. Alueella on mittavat metsävarat ja myös tutkimus ja kehittämistoiminta ovat alueen vahvuuksia. Kaakkois-Suomen kiinteiden puupolttoaineiden käyttö perustuu pääosin metsähakkeen, teollisuuden puutähdhakeen, sahanpurun, kuoren ja muiden kiinteiden puupolttoaineiden käyttöön. Kaakkois-Suomen energiataseessa uusiutuvien energialähteiden osuus oli 58 % 2007 (koko Suomessa 27 %). Puuperäisen energian osuus uusituvasta oli 89 % ja loput olivat vesivoimaa.

Kaakkois-Suomessa on erinomaisia mahdollisuuksia myös lisätä puun käyttöä energiantuotannossa. Metsähakkeen käytön odotetaan lisääntyvän nykyisestä 361000 m³/v > 700 000m³/v. Tavoitteena on liiketoimintamahdollisuuksien tutkimuksen jatkuminen, metsäenergialogistiikan ja energiapuukaupan menettelytapo-

jen kehittäminen, metsähakkeen markkinatietoisuuden ja laadunhallinnan parantaminen sekä mukanaolo biopolttoaineiden tuotannon käynnistämässä.

Uudet energiamuodot tarjoavat mahdollisuuksia uuteen liiketoimintaan. Uusia innovaatioita tulisi saada esille, kokeiluun ja käyttöön. Biotalousen käyttöönotossa ja käytössä ensisijaisia toimijoita ovat maatilat, metsätilat, logistiikkayritykset, käyttö ja kunnossapito sekä teollisuusyritykset. Biotalousessa on mahdollisuus kierrättää rahaa oman talousalueen sisällä kannattavasti. Samalla vaikutetaan ympäristön tilaan sekä luonnonvarojen käyttöön kestäväällä ja taloudellisella tavalla. Bioenergia-alan kehittäminen vaatii alueella tutkimus- ja kehitystyötä. Kuluva ohjelmakauden aikana on alueella toteutettu useita bioenergian käytön lisäämistä edistäviä hankkeita.

Strategiset tavoitteet
Metsänomistajien, erityisesti nuorten ja kaupungissa asuvien, ammattitaito metsänhoidossa lisääntyy
Metsän moninaiskäyttö lisääntyy
Alueella toimii osaavia metsäpalveluyrityksiä
Alueella on osaava puun jatkojalostajien verkko
Puuta käytetään merkittävästi sekä rakentamisessa että uusissa puutuotteissa
Puun merkitys energiatuotannossa on suuri ja alueelle on syntynyt energiayrityksiä
Alueella tehdään vahvaa bioenergia-alan tutkimus- ja kehitystyötä yhdessä alan toimijoiden kanssa

Matkailu ja vapaa-ajanasuminen

Kaakkois-Suomessa on hyvät edellytykset matkailulle. Alueen vahvuutena on myös edullinen sijainti kahden metropolin, Helsingin ja Pietarin välissä. Hyvät ja edelleen kehittyvät liikenneyhteydet ohjaavat matkajia kaakkoissuomalaisen matkailu- ja muiden palvelujen äärelle. Eteläiselle Kymenlaaksolle meri ja saaristo ovat erittäin tärkeitä matkailun kehittämistä ajatellen. Alueen värikkään historian ja kulttuuriperinnön hyödyntämistä matkailussa tulee edelleen lisätä.

Kaakkois-Suomessa oli vuoden 2009 alussa vajaa 1000 majoitus- ja ravitsemistoiminnan toimipaikkaa. Ala työllisti noin 4000 henkeä. Tällä hetkellä matkailupalvelujen kysyntä kasvaa ja monipuolistuu, tilausta on majoitus- ja ravitsemuspalveluiden lisäksi myös muille aktiviteeteille ja palveluille.

Kaakkois-Suomessa on investoitu viime vuosina matkailuun ja sitä palveleviin oheistoimintoihin, kuten mm. Rauhan matkailukeskus Etelä-Karjalassa, Vaalimaalle on suunnitteilla kauppakeskus, jonka oheen suunnitellaan kasinoa ja myös muuta matkailua palvelevaa toimintaa. Suuret matkailukeskukset antavat toimintamahdollisuuksia myös pienemmille yrittäjille.

Etelä-Karjalassa on onnistuneesti toteutettu matkailuyrittäjien yhteisiä hankkeita, joissa yrittäjät ovat verkostoituneet ja perustaneet esimerkiksi yhteisiä markkinointikanavia. Hankkeet ovat toimineet yli kuntarajojen ja parhaita käytäntöjä on menestyksekkäästi kopioitu. Yhteishankkeet ovat osoittautuneet toimiviksi ja niiden mallia onkin tarkoituksenmukaista jatkaa. Yritysten ketjuuntuminen ja yhteistyö on toimialalla erityisen tärkeää.

Tulevaisuudennäkymät matkailualalla ovat hyvät. Venäläiset matkailijat ovat avainasemassa ja mahdollinen viisumivapaus tulevaisuudessa vielä lisää matkailuelinkeinon mahdollisuuksia. Sähköinen asiointi markkinoinnissa ja esimerkiksi varausjärjestelmien käytössä on ehdoton vaatimus ja edellyttää, että myös maa-

seudulla toimivien yritysten tietoliikenneyhteydet on asianmukaisessa kunnossa. Matkailutoimialan kokonaisvaltainen organisointi on alueella vielä kesken. Yrittäjät ovat kuitenkin jo havainneet yhteistyön merkityksen ja ovat valmiita verkostoitumaan.

Strategiset tavoitteet
Alueelle on syntynyt useita vetovoimaisia ja ympärivuotisia sekä teemapohjaisia matkailutuotteita
Ulkomaalaisten, erityisesti venäläisten, tarpeet matkailupalveluissa on otettu hyvin huomioon
Alueen historiaa ja kulttuuriperintöä hyödynnetään matkailun tuotteistamisessa
Matkailuyritykset ovat verkostoituneet keskenään ja ne hyödyntävät toiminnassaan muita toimialoja
Matkailutuotteiden markkinointi toimii ja sähköiset varausjärjestelmät on otettu käyttöön
Vapaa-ajan asukkaiden tarpeet otetaan huomioon palvelujen kehittämisessä

Paikallistalous ja yhteisöt

Kylien yhteisöllisyys ja paikallinen kehittäminen on voimavara. Asukkaiden identiteettiä parannetaan edistämällä heidän henkistä ja sosiaalista hyvinvointiaan. Kehittämisessä hyödynnetään kaikkien asukkaiden (vakituiset, vapaa-ajan asukkaat, nuoret, eläkeläiset) monipuolinen osaaminen. Kyliä kehitetään niiden erityispiirteet huomioiden. Elinvoimaisuutta edistetään levittämällä hyviä käytäntöjä ja luomalla mallikyliä, joissa toteutetaan laaja-alaisesti erityyppisiä hankkeita ja joissa tuotetaan palveluja yhteistyössä. Palvelujen turvaamiseksi etsitään uusia toimintamalleja ja tuetaan niihin kohdistuvia pilottihankkeita.

Maaseutuväestön ikääntyessä tarvitaan kylissä yhä enemmän hoivapalveluja. Kuntien palvelurakenteiden uusiminen on uhka erityisesti maaseudun ikääntyneelle väestölle. Hyvinvointipalvelujen saatavuutta parannetaan tukemalla uudenlaisia toimintamalleja näiden palvelujen tuottamiseksi joko yritys- tai yhteisöllähtöisesti. Yhteisöllisyyden ja vastuullisuuden lisäämiseksi tuetaan kansalaistoimintaa ja paikallista kehittämistä.

Strategiset tavoitteet
Paikallisuus ja kulttuuri ovat mukana alueen kehittämisessä
Kylien kaikkien asukkaiden monipuolista osaamista hyödynnetään kylien kehittämisessä
Yhteisöllisyys on lisääntynyt
Palveluita turvataan uusilla toimintamalleilla
Nuorten edellytykset asua maaseudulla ovat parantuneet

Rajan läheisyyden mahdollisuudet

Venäjän läheisyys vaikuttaa Kaakkois-Suomessa muuta maata tuntuvasti merkittävämpänä. WTO-jäsenyys sekä Venäjän talouden säilyminen euromaita vakaampana antaa toteutuessaan lisääntyviä mahdollisuuksia Kaakkois-Suomelle. Alueen sijaintiedun hyödyntäminen edellyttää rajanylityspaikkojen ja liikenneyhteyksien, kaupan sekä matkailu- ja muun siihen liittyvän yritystoiminnan, liiketoimintaosaamisen ja logistiikka-alueiden kehittämistä.

Tavoitteena on luoda erityisesti elintarvikesektorille ja matkailuun uusia yrityksiä vastaamaan paremmin venäläisten kulutuskäyttäytymiseen. Lisäksi panostetaan elintarvikeyritysten kansainvälisen liiketoiminnan osaamiseen ja matkailupalveluiden teemoittamiseen sekä matkailualan henkilöstön osaamisen kehittämiseen. Tavoitteena on aikaansaada uusia ympärivuotisia elämyskohteita ja ohjelmalveluja sekä kehittää luonto- ja kulttuurimatkailua (meri-, järvi- ja jokimatkailu, kalastus ja bongaus).

Strategiset tavoitteet
Rajan antamaa sijaintietua ja sen tuomia mahdollisuuksia hyödynnetään kaikessa kehittämisessä

Maaseudun infrastruktuuri

Toimiva infrastruktuuri on kaiken toiminnan edellytys maaseudulla. Maatilojen ja muiden maaseutuyritysten tarvitsemat kuljetukset vaativat tiestön hyvää kuntoa. Maaseudulla asuminen ja toimiminen säilyvät kilpailukykyisenä keskuksiin verrattuna, kun liikenneyhteydet ovat kunnossa. Hyvät yhteydet houkuttelevat myös kesäasukkaita sekä matkailijoita maaseudulle. Puuhuollon kannalta toimivat ja kunnossa olevat tieyhteydet ovat ratkaisevassa asemassa. Lähivuosien uhkana on alemman asteen tieverkon, erityisesti maaseudun sorateiden, kunnan voimakas heikkeneminen tienpidon määrärahojen vähetessä. Rahoituksen lisäksi infrastruktuurin säilymiseen voidaan vaikuttaa myös kaavoituspäätöksillä. Kaavoituksen tulisikin tukea rakentamista maaseudulle.

Myös toimivien tietoliikenneyhteyksien merkitys maaseudulla korostuu yhä enemmän. Tietoliikenneyhteydet vaikuttavat mm. yritysten sijaintipaikkavalintoihin sekä työvoiman liikkuvuuteen. Esimerkiksi maaseutumatkailun yksi ulkoinen edellytys ja samalla palveluvaltti ovat nykyään nopeat sähköiset yhteydet, jotka houkuttelevat asiakkaita yritykseen. Myös asuminen, etätyön tekeminen ja kaupankäynti mahdollistuu toimivien sähköisten yhteyksien avulla. Riittävän nopeat yhteydet tarvitaan jo perusmaalouden monissa työvaiheissa.

Vaikka haja-asutusalueiden vesi- ja jätevesihuoltoon on viimeisten vuosien aikana panostettu vahvasti, on Kaakkois-Suomessa edelleen alueita, joissa vesihuoltojärjestelmiin investoiminen on perusteltua ja tarpeellista. Toimivat vesi- ja jätevesijärjestelmät ovat sekä maaseudun asumisviihtyvyyden että ympäristön kannalta tärkeitä.

Strategiset tavoitteet
Maaseudulla on kattavasti käytössä nopeat tietoliikenneyhteydet
Maaseudun alemman tieverkon kunto säilyy hyvänä
Maaseudulla on toimivat vesi- ja jätevesijärjestelmät

Yrittäjyyden lisääminen

Maaseudulla voidaan harjoittaa, perinteisen maa- ja metsätalouden lisäksi, monenlaista yritystoimintaa. Rajoitteina alueen maaseudun yrittäjyyden kehittämisessä on nähty riittämätön verkostoituminen, asenne ja väestörakenne. Tavoitteena on siten jatkossa vahvistaa yhteistä kokonaisnäkemystä ja yrittäjyyden tukiverkostoja. Laadukkaan neuvonnan kehittäminen tehostaa kilpailukykyä. Kärkiyritykset toimivat toisille mallina.

Yrittäjälähtöinen tulkinta sekä hallinnon ja byrokratian keventäminen ovat keinoja, jotka vahvistavat ammattitaitoista yrittäjyyttä, jaksamista ja oman työn arvostusta. Kun toimijoiden oman työn arvostus kasvaa, kasvaa myös alueen arvostus ja kiinnostavuus. Vetovoimaisuuden noustessa mahdollistuu myös yhden avaintavoitteen toteutuminen eli nuorten mukaan saaminen aiempaa paremmin.

Nuoret ovat mahdollisuus kaikessa toiminnassa. Lapselle ja nuorelle luodaan kasvatuksella ja koulutuksella pohja tulevaisuuteen, myös siihen, kuinka omaksi hän tuntee maaseudun. Erityisesti lapsille ja nuorille suunnatulla toimintamallilla voidaan muokata asennetta, antaa tietoa yrittämisestä ja mahdollisuuksista

sekä luoda positiivinen toimintaympäristö maaseudulla yrittämiseen. Kun nuoria saadaan jäämään enemmän maaseudulle työhön tai yritykseen, maaseutu pysyy elävänä.

Koulutuksella ja neuvonnalla tuetaan uusien yritysten perustamista ja olemassa olevien yritysten kasvua sekä edistetään yritysten sukupolven- ja omistajanvaihdoksia. Tavoitteena on myös lisätä yritysten henkilöstön osaamista ja yritysverkostojen syntymistä.

Strategiset tavoitteet
Yrittäjyyskasvatus on osa alueen oppilaitosten opetusohjelmia
Yritysneuvonta uusien yritysten perustamiseen, kehittämis- ja kasvuhakuisille yrityksille sekä sukupolvenvaihdoksiin on laadukasta ja tehokasta
Maaseudulle on syntynyt uudenlaista yritystoimintaa sekä monialaisia yrityksiä

5. OHJELMIEN YHTEENSOVITUS

Ohjelman strategiaosaa on valmisteltu laajapohjaisella yhteistyöllä. Eri ohjelmien yhteensovittamista tehdään myös maakuntien maakuntaohjelmissa ja maakuntien toteuttamissuunnitelmissa. Koska uuden ohjelmakauden valmistelu on vielä hyvin alussa, ei pitkälle meneviä yhteistyösuunnitelmia eikä ohjelmien yhteensovittamista voida tehdä. Rakennerahastojen ja elinkeinokalatalouden toimintaohjelman yhteensovittamista on valmisteltu yhteisessä työkokouksessa Etelä- ja Länsi-Suomen valmistelutyöryhmän kanssa elokuun lopulla.

Alueellisen maaseutustrategian valmisteluun ovat osallistuneet myös alueen Leader -toimintaryhmät. Ryhmien oma paikallinen strategiatyö on ollut käynnissä samanaikaisesti. Paikallisten ja alueellisen maaseudun kehittämisstrategioiden välillä on luonnollisesti paljon yhteistä. Paikallisiksi painopistealueiksi on esitetty mm. ympäristö, elinkeinot, asukkaat, yhteistyö, pk-yritystoiminta, paikallisuus, toimivat lähi- ja hyvinvointipalvelut sekä kulttuuri.

LIITE SWOT

Kaakkois-Suomi

VAHVUUDET

Luonnonvarat

- Luonto, vesistöt ja metsät
- Puhtaat raaka-aineet ja pohjavesivarat
- Suotuisat olosuhteet kasvinviljelyyn

Elinkeinotoiminta

- Metsätalous ja metsäteollisuus
- Bioenergia
- Monipuolinen tuotanto
- Leipomot
- Marjasektori
- Luomu
- Hevoset
- Tuottajatorit ja lähiruoka
- Luontomatkailu
- Matkailun keskittymä

- Innostuneet ja ammattimaiset yrittäjät

Sijainti

- Pietari-pääkaupunkiseutu
- Liikenteellinen asema
- Maaseutu kaupunkien lähellä: etäisyydet kohtuullisia ja palvelut lähellä

Muut resurssit

- Isot kotieläinyksiköt verkostoituvat
- Avoimuus ja vieraanvaraisuus
- Metsävaratiedon hyvä laatu ja kattavuus
- Koulutus vahvaa (metsä, energia)
- Olemassa olevat toimitilat maaseudulla
- Kyky sopeutua muutoksiin

- Poikkeuksellisen monipuolinen ja rikas historia

- Paikoitellen aktiivista ja vahvaa toimintaa maaseudulla

- Vahvat kehittäjäorganisaatiot

- Kansainvälisyys vahvaa

- Nuoret yhteisössä

- Halu kehittää paikallisesti

- Maaseudun hyvä imago

- Alueen asukkaat vieraanvaraisia ja ystävällisiä

- Tieverkosto pääosin hyvä, etenkin päätiet ja ylempi tieverkosto

- Vahva identiteetti

- Turvallisuutta luova yhteisöllisyys vielä vahvaa

HEIKKOUEDET

Elinkeinotoiminta

- Pieni tilakoko (sekä maa- että metsätilat)

- Tilakohtainen peltoala ja peltojen sijainti hajanainen

- Vähän jalostavaa elintarviketeollisuutta

- Osuus Suomen kotieläintuotannosta vähenee

- Kotimainen uusiutuva polttoaine ei ole vielä kilpailukykyistä esim. pienissä lämpölaitoksissa (hake ym.)

- Pk-yritystoiminnan heikko markkinoinnin/hinnoittelun tieto-taito

- Taloudellinen tukiriippuvuus

- Yrittäminen ei kiinnosta

- Yrittäjien ja yritysten verkostoitumisessa vielä parannettavaa

- Elinkeinoyhtiöiden vaikuttavuus maaseudulla pieni

- Yritysten kasvu- ja kehittämishalukkuus laimeaa

- Tuottajarenkaiden muodostuminen heikkoa

- Maaseutu- ja luontomatkailuyrittäjien heikko verkottuminen

Sijainti

- Kaukana raaka-ainetoimittajista

-A, B- ja C-tukialueiden rajat

- Venäjälle vaikea markkinoida esimerkiksi viljaa

- Paljon kaupunkikeskuksia, jotka tarjoavat työmahdollisuuksia ja mahdollisuuksia enemmän kuin esim. maatalous

Muut resurssit

- Markkinointi-verkosto on huono

- Oman työn aliarvioiminen ja arvostuksen puute

- Tukiverkoston heikkous

- Markkinointi-osaaminen huonoa (esimerkiksi erikoistuotteiden osalta)

- Yrityskulttuurin ja -perinteen puute, verkottuminen vähäistä,

- Heikko venäjän-kielentaito

- Maaseudun infrastruktuurin heikkoudet, huonot tietoliikenne-yhteydet ja rapautuva alempi tieverkko

- Maaseutuasumisen kalleus (kiinteistövero vs. infrastruktuurin kunnostaminen ja ylläpitäminen maaseudulla)

- Alkutuotannon koulutus (koulutukseen tarvitaan lisää monipuolisuutta)

- Kokoontumis-paikkojen puute

- Kylien julkiset ja yksityiset palvelut kadonneet, koulut jne.

- Ikärakenne: koko maan iäkkäimmät maakunnat

- Aktiivisten vetäjien puute vaivaa järjestö- ja kyläyhteisöjen toimintaa

- Paikoitellen yhdistystoiminta hiljaista

- Maallemuuttajien ja maaseudulla asuvien erilaiset tarpeet ja mielenkiinnon kohteet

- Nuorten mukaan saaminen

- Kateus, kyräily kyläläisten välillä ja kylien välillä

- Nuorten sosiaaliset verkot ohuet

- Vaatimattomuus (esimerkiksi oman kulttuurin esiin-tuomisen osalta)

MAHDOLLISUUDET

Luonnonvarat

- Ympäristö (meri, järvet, ranta-alueet, metsät) ja puhdas luonto

- Puuraaka-aineen ja energian käytön lisääminen

- Marjan- ja hedelmänviljelylle hyvät olosuhteet

- Luonnonantimien parempi hyödyn-täminen (superfood)

- Kalatalous

Elinkeinotoiminta

- Tilakoon kasvu ja parempi kannattavuus

- Lähiaruoka / paikallinen ruoka

- Bioenergia ja biokaasu, energiaomavaraisuuden nosto

- Elintarvikkeiden jatkojalostus

- Metsätalous ja -energia

- Hevoset

- Marjasektori

- Tilojen erikoistuminen, esimerkiksi erikoiselintarvikkeet

- Luomutuotteiden kysynnän kasvuun vastaaminen

- Koneellisen met-sänhoidon kehityminen (istutuskoneet, taimikon varhais-hoito)

- Metsäpalvelujen lisääminen (mm. metsätalkkarit)

- Yhteisomistusmuotojen kehittäminen metsätaloudessa

- METSO-ohjelman toteuttaminen

- Oma yliopisto ja sen hyödyntäminen maaseutuelinkeinojen kehittämisessä

- Maaseutuyrittäjyyden kehittäminen: osa-aikayrittäjyys, osaaminen, virkistysyrittäjyys, hoivayrittäjyys, palveluyrittäjyys

- Maaseudulle lisää hyvän perustason majoitustarjontaa

- Kalastusmatkailu ja kalanjalostus
- Hyvinvointipalvelut (esim. ikääntyville maaseudulle)
- Rahoitukset: enemmän joustavuutta ja kevyempää byrokratiaa
- Elinkeinotoiminnan monimuotoisuus
- Isot matkailukeskit-tymät voivat tarjota maaseudulle uusia mahdollisuuksia

Sijainti

- Venäjän viennin kehittäminen
- Tietoliikenneyhteydet
- Tieverkosto
- Junayhteydet ja lentokenttä
- Asemakaava-alueiden runsaus

Muut resurssit

- Maaseudun ihmiset
- Yrittäjyyteen rohkaisu ja oman alueen kehittämiseen keskittyminen
- Olemassa olevien maatilayritysten toiminta-

edellytysten varmistaminen ja kehittäminen

- NykYTEknologian ja –tekniikan moninainen hyväksikäyttö (esimerkkinä valo-kuitu)

- Uudenlaiset tavat toimia ja kokoontua sekä tiedottaa asioista

- Maaseudun ja kaupunkien vuorovaikutuksen lisääminen ja parempi yhteistyö

- Tilojen välinen yhteistyö

- Parempi markkinointi ja onnistuneiden ratkaisujen monistaminen

- Oman työn ja ammattitaidon arvostus

- Kuluttajien arvojen muuttuminen / tiedostava kuluttaminen - lähiruoka; luomu; luonto

- Venäjän ja pk-seudun matkailijat

- Maahanmuuttaja-työvoima

- Kevyt infrastruktuuri (retkeilyreitit ym.) ja sen hyödyntäminen matkailussa ja vapaa-aikana

- Uusi E18

- Maallemuuttajat ja paluumuuttajat

- Oman kulttuuriperinteen ja historian vaaliminen ja hyödyntäminen

- Ympäristön- ja maisemanhoito maaseudulla

- Venäläisen kulttuurin hyödyntäminen yhteisöllisyydessä

- Kylämatkailu – arjen aitous (ruokakulttuuri, tekemiset, ohjelmat, tarinat, kulttuuri, maisemat, kyläkävelyt)

- Vetovoimapisteyden hyödyntäminen (kylätalot, ABC)

- Nuorille mahdollisuus toimia omassa yhteisössään

- Palvelurakenteen uudet palvelutavat, esimerkiksi Mallu-Auto ja hyvinvointi-palvelut

- Positiivista kiinnostusta maaseutuun vahvistetaan entisestään (esimerkiksi kylätapahtumat, maaseutumessut)

- Uudenlaiset yhteistyömuodot ja harrasteipiirit

UHAT

Luonnonvarat

- Luonnon tilan heikkeneminen

Elinkeinotoiminta

- Poliittiset päätökset ja liiallinen byrokratia / hallinnon taakan lisääntyminen

- Kiristynvä lainsäädäntö (esimerkiksi elintarvikkeiden jatkojalostus tai hevosen lannan polttaminen)

- Kiristynvä tukipolitiikka

- Yrittäjien uupuminen

- Määräysten tulkinta joustamattomasti, esim. ei yrittäjälähtöisesti

- Kaavoituksen ja maankäytön tiukat vaatimukset (pystyykö tulavaisuudessa lainkaan tai missä laajuudessa rakentamaan maaseudulle?)

- Perusmaatalouden ja pienyritysten kannattavuus heikkenee

- Väestökato

- Raaka-aineiden sekä tuotantopanosten ja esim.

liikenne-polttoaineiden
hinnannousu

- Ammatillinen koulutus ei
vastaa työ-paikkojen tarvetta

- Kehittymätön infrastruktuuri ja
rahoituksen heikkeneminen

- Huoltosuhde; kuntatalous
heikkenee – verotus kiristyy

- Kaakkois-Suomi putoaa
kehittämis-rahoista pois

- Elinkeinomahdollisuuksien
häviäminen

- Hoivapalveluiden siirtyminen
moni-kansallisille yrityksille

- Sukupolven vaihdoksen
tehneistä valtaosa asuu kaava-
alueella ja on tilan ulkopuolisissa
töissä (maaseutu-yrittäjyys
vähenee?)

- Metsänomistajien metsällisen
tieto-aidon ja metsätöiden
oma-toimisuuden
heikkeneminen

- Kilpailulainsäädäntö

- Kaupan keskittyminen

Muut resurssit

- Keskittäminen (toiminnot
kaupunki- ja kuntakeskuksiin) ja
kuntatalous; päätöksenteko
kaukana kylien arjesta;
vieraantuminen; suuret kunnat
eivät halua kehittää maaseutua

- Paikallisista asioista
tiedottaminen heikkenee

- Yksittäisiin tapahtumiin
lähdetään mu-kaan, mutta ei
sitou-duta esimerkiksi
yhdistystoimintaan

- Hanke ym. toiminnan
heikkeneminen

- Toimijat väsyvät ja osaajien
määrä vähenee

- Mediamielikuvat / maaseudun
imagoon vaikuttaminen

- Kuntarakenteen muutos suurin
uhka yhteisöllisyydelle

- Uusien ihmisten/perheiden
sulkeminen pois kyläyhteisöstä

- Palvelujen häviäminen (esim.
poliisi)

- Turvallisuus heikkenee
(rikollisuus lisääntyy,
petoeläinten määrä lisääntyy)

- Lisääntyvät ennak-koluulot
ulkomaalaisia kohtaan

- Kiinteistön- / maanomistus
siirtyy kylän ulkopuolisille

- Venäläiset eivät integroidu
kanta-väestöön (etniset ryhmät
muodostuvat)

- Nuorten harrastus-ten ja
mielenkiinnon kohteiden
hajaantuminen

- Nuoria ei huomioida eikä
tunneta nuorten sosiaalista
mediakäyttäytymistä

- Työpaikkojen vähäisyys ja
niiden hidas lisääntyminen