



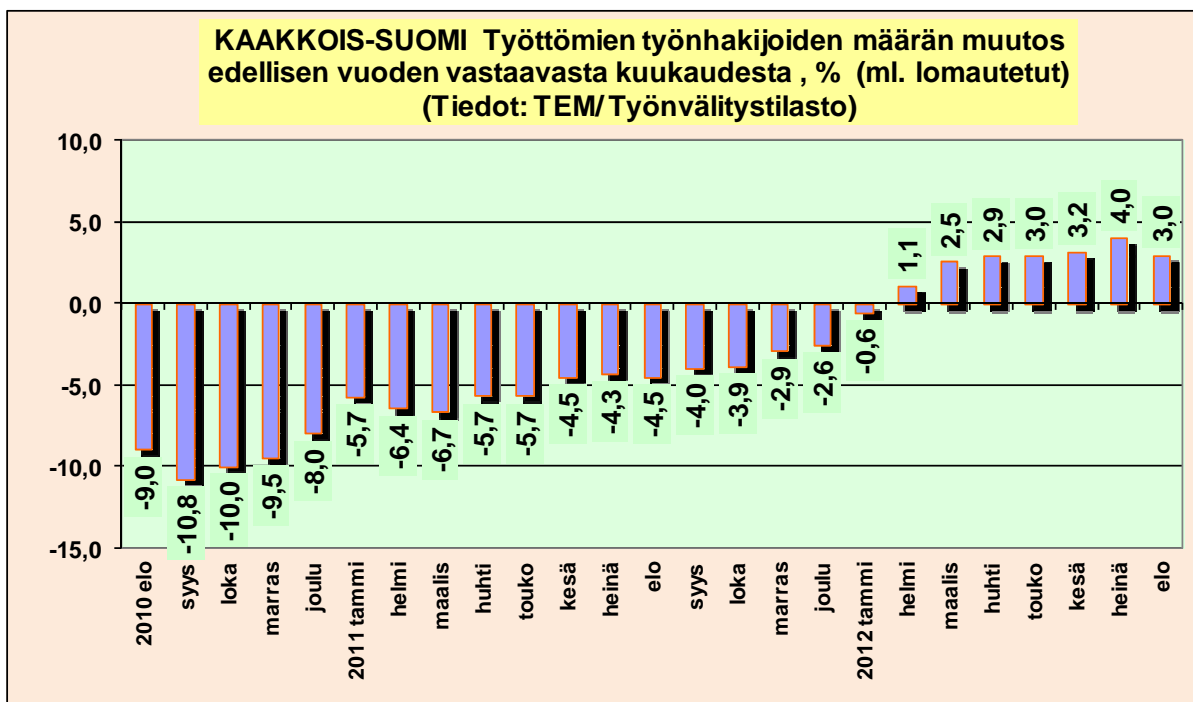
Elokuun työllisyyskatsaus 8/2012

Julkaisuvapaa tiistaina 25.9.2012 klo 9.00

Kaakkois-Suomen työllisyyskatsaus elokuu 2012

Kaakkois-Suomen työttömien työnhakijoiden määrä on kasvanut 3,0 % viime vuodesta. Työttömyys on lisääntynyt kummassakin maakunnassa: Kymenlaaksossa enemmän kuin Etelä-Karjalassa. Koko maan työttömien työnhakijoiden määrä on kasvanut työhallinnon työnvälitystilaston mukaan enemmän kuin Kaakkois-Suomen: 4,8 %.

Työpaikkoja avautui lähes 1500, saman verran kuin vuosi sitten elokuussa. Kuten aiemmin tänä vuonna eniten paikkoja oli tarjolla kaupallisessa työssä ja palvelutehtävissä.

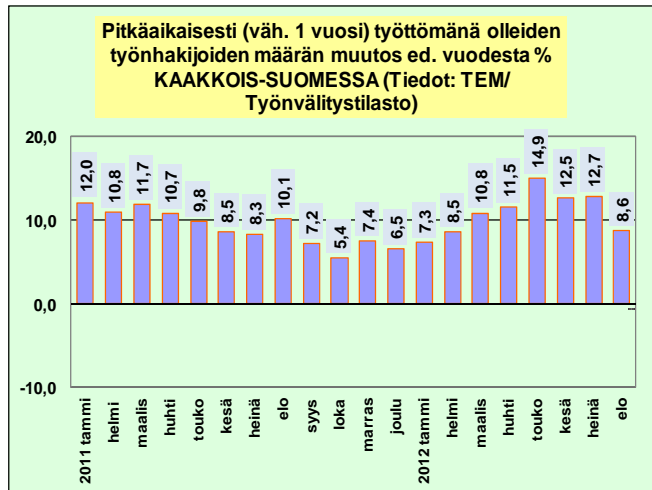
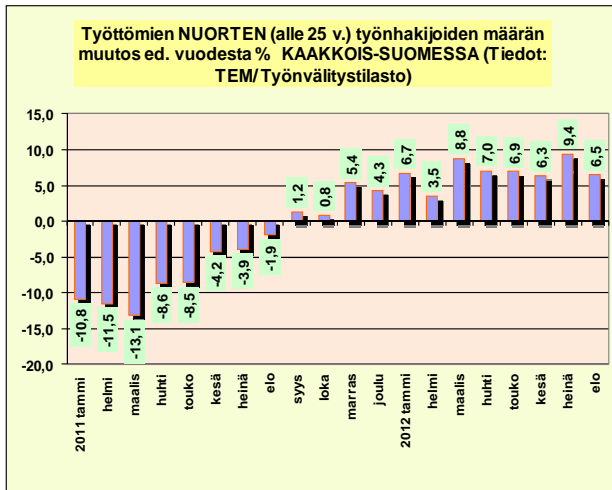


Kaakkois-Suomessa oli elokuun lopussa työttömänä olevia työnhakijoita kaikkiaan 16547 henkeä, joista 57 % oli miehiä. Työttömien määrä on lisääntynyt vuoden takaisesta 500 henkeä, 3,0 %. Työttömien miesten määrä on lisääntynyt lähes 400 hengellä, naisten määrä selvästi vähemmän: noin 100 henkeä. Lomautukset ovat yleistyneet jonkin verran. Lomautettuna olevia oli 665 kun vuotta aikaisemmin määrä oli vajaa 500. Lisäksi 200 henkeä oli lomautettuna nk. ryhmäilmoitusten perusteella.

Kymenlaaksossa asuvien työttömien työnhakijoiden määrä on kasvanut 3,8 %, Etelä-Karjalassa asuvien 2,1 %. Työttömien määrä on lisääntynyt kaikissa Kaakkois-Suomen neljässä seutukunnassa. Suurin kasvu on Kouvolan seudulla: + 5,2 %. Kuitenkin alueen suhteellinen työttömyys on seutukuntien matalin. Työttömänä oli 10,5 % työvoimasta, kun Kotkan-Haminan seudulla työttömyysaste oli 13,2 %, Imatran seudulla 11,7 % ja Lappeenrannan seudulla 10,9 %.

Kuten aiemmin kesällä, osassa kuntia työttömien määrä on lisääntynyt, osassa vähentynyt. Kasvaneen työttömyyden kuntia on Kaakkois-Suomen 17 kunnasta enemmistö: 11 kuntaa. Savitaipaleella ja Parikkalassa työttömien määrä on kasvanut eniten: yli 10 prosenttia, kaupungeista Kouvolassa ja Kotkassa yli 5 %. Suurin vähennys vuoden takaiseen on Miehikkälässä ja kaupungeista Haminassa.

Nuorten työttömyys ja pitkäaikaistyöttömyys kasvavat edelleen hieman nopeampaa vauhtia kuin kokonaistyöttömyys, vaikkakin kasvu on hidastunut kesän aiemmista kuukausista.



Nuorten työttömyys on kasvanut eniten Lappeenrannan seutukunnassa, lähes 17 % ja Kouvolan seudulla 10 %. Kotkan-Haminan alueella nuoria on työttömänä sen sijaan kaksi prosenttia vähemmän kuin vuosi sitten. Pitkäaikaistyöttömyys on lisääntynyt kaikissa seutukunnissa, eniten Imatran ja Lappeenrannan seuduilla.

Työ- ja elinkeinotoimistoihin ilmoitettujen avoimien työpaikkojen määrä väheni koko maassa 14 %. Kaakkois-Suomessa paikkamäärä pysyi vuoden takaisella tasolla. Määrä väheni Etelä-Karjalassa ja Kotkan-Haminan seudulla, mutta Kouvolan alueella paikkamäärä sen sijaan kasvoi jonkin verran. Tarjolla oli aiempaa enemmän mm. kaupallisen työn ja palveluiden paikkoja. Myös Etelä-Karjalassa kaupan alan paikat lisääntyivät. Sen sijaan mm. teollisuuden, rakennusalan ja terveydenhuollon ja sosiaalityön paikkoja oli viime elokuuta vähemmän.

Seuraava, syyskuun 2012 tilannetta käsittelevä katsaus ilmestyy tiistaina 23.10.2012.

Työttömät työnhakijat (lomautetut mukaanluettuna) ja avoimet työpaikat työnvälityksessä

TYÖNVÄLITYSTILASTO, TILANNEKATSAUS JA KUUKAUSIKERTOMUS 31.8.2012
KAAKKOIS-SUOMEN ELY-KESKUS

TYÖTTÖMÄT TYÖNHAKIJAT (lomautetut mukaanluettuna) JA AVOIMET TYÖPAIKAT TYÖNVÄLITYKSESSÄ

TE-toimisto	Työvoima	Kaikki työn- hakijat 31.8.2012	Työttömät työnhakijat (ml. lomautetut)			Työttö- mistä lomau- tetut	Alle 25- vuotiaat työttömät	Yli vuo- den tyött. olleet	Työttö- mien osuus työvoi- masta %	Kuukauden uudet avoimet työpaikat	
			31.8.2012 kaikkiaan	joista naiset %	työttömien muutos ed. vuoteen %					luku- määrä	muutos ed. vuoteen %
2)											
ELY-KESKUS YHT.	150 000	33 120	16 536	43,5 %	3,0	665	2 270	4 629	11,0	1 452	0,5
1)											
Kouvola	43 789	9 638	4 571	41,6 %	5,1	216	656	1 256	10,4	492	19,4
Kotka	39 474	10 251	5 195	43,6 %	2,6	190	731	1 478	13,2	307	-11,5
KYMENLAAKSO	83 263	19 889	9 766	42,7 %	3,7	406	1 387	2 734	11,7	799	5,3
Etelä-Karjala	60 980	13 231	6 770	44,8 %	1,9	259	883	1 895	11,1	653	-4,8
ETELÄ-KARJALA	60 980	13 231	6 770	44,8 %	1,9	259	883	1 895	11,1	653	-4,8
2)											
KOKO MAA	2 697 000	454 350	246 332	44,6 %	4,8	10 390	32 410	63 146	9,1	41 671	-14,3

Lähde: Työ- ja elinkeinoministeriö, Työnvälitystilasto

- 1) TE-toimistojen alueiden työvoima: Tilastokeskuksen työssäkäyntitilaston luku.
2) Työvoima Kaakkois-Suomen ELY-keskuksen alueella ja koko maassa on Tilastokeskuksen työvoimatutkimuksen edellisen vuoden vastaavan neljänneksen työvoimaluku.

Työttömät työnhakijat (mukana lomautetut) ja avoimet työpaikat ammattiryhmittäin ja TE-toimistoittain

TK 8-9

TYÖNVÄLITYSTILASTO, TILANNEKATSAUS

31.8.2012

KAAKKOIS-SUOMEN ELY-KESKUS

TYÖTTÖMÄT TYÖNHAKIJAT (mukana lomautetut) JA AVOIMET TYÖPAIKAT AMMATTIRYHMITÄIN JA TE-TOIMISTOITTAIN

TE-toimisto		AMMATTIRYHMÄ										YHTEENSÄ
		0	1	2	3	4	5	6	7-8	9	X	
ELY-KESKUS YHT.	TYÖTTÖMÄT	1 680	1 215	1 667	1 167	398	710	1 484	4 110	1 700	2 405	16 536
	PAIKAT	51	173	125	331	59	79	51	90	250	0	1 209
Kouvola	TYÖTTÖMÄT	447	317	454	321	117	172	404	1216	404	719	4571
	PAIKAT	11	41	69	140	3	16	22	15	61	0	378
Kotka	TYÖTTÖMÄT	479	386	522	382	97	247	411	1315	600	756	5195
	PAIKAT	10	72	23	19	2	43	14	20	68	0	271
KYMENLAAKSO	TYÖTTÖMÄT	926	703	976	703	214	419	815	2 531	1 004	1 475	9 766
	PAIKAT	21	113	92	159	5	59	36	35	129	0	649
Etelä-Karjala	TYÖTTÖMÄT	754	512	691	464	184	291	669	1 579	696	930	6 770
	PAIKAT	30	60	33	172	54	20	15	55	121	0	560
Etelä-Karjala	TYÖTTÖMÄT	754	512	691	464	184	291	669	1 579	696	930	6 770
	PAIKAT	30	60	33	172	54	20	15	55	121	0	560

AMMATTIRYHMÄT:

0 = Tekninen, luonnontiet.,
yhteiskuntatiet. ja
taiteellinen työ

1 = Terveiden huolto,
sosiaali-alan työ

2 = Hallinto- ja toimistotyö
3 = Kaupallinen työ

4 = Maa- ja metsätaloustyö,
kalastusala

5 = Kuljetus- ja liikennetyö

6 = Rakennustyö, kaivos- ja
louhintatyö

7-8 = Teollinen työ

9 = Palvelutyö

X = Muualla luokittelematon työ

Lähde: Työ- ja elinkeinoministeriö, Työvälistilasto

Työttömät työnhakijat ja avoimet työpaikat kunnittain

TK14A KAAKKOIS-SUOMEN ELY-KESKUS		TYÖNVÄLITYSTILASTO, TILANNEKATSAUS					31.8.2012		
TYÖTTÖMÄT TYÖNHAKIJAT JA AVOIMET TYÖPAIKAT KUNNITTAIN									
KUNTA	Työvoima 1)	Työttömien osuus työvoimasta %	Työttömät työnhakijat (ml. henk. koht. lomautetut)				Avoimet työ- paikat		
			Yhteensä	työttömien muutos ed. vuoteen %	Työttömistä naiset %	Alle 25- vuotiaat		Yli vuo- den tyött. olleet	
ELY-KESKUS YHT.	150 000	11,0	16 574	3,1%	43,5	2 276	4 639	1 475	
IITTI	3 198	9,4	301	-0,3%	45,2	27	96	8	
KOUVOLA	40 591	10,6	4 304	5,6%	41,2	633	1 174	515	

Kouvolan seutukunta	43 789	10,5	4 605	5,2%	41,5	660	1 270	523	

HAMINA	9 601	10,7	1 030	-5,1%	45,7	154	256	90	
MIEHIKKÄLÄ	867	7,3	63	-20,3%	38,1	..	18	1	
VIROLAHTI	1 518	7,2	110	-0,9%	56,4	..	22	5	
KOTKA	25 010	15,1	3 775	5,4%	42,8	541	1 122	238	
PYHTÄÄ	2 478	8,8	219	2,3%	43,8	21	57	6	

Kotka-Haminan seutukunta	39 474	13,2	5 197	2,5%	43,6	731	1 475	340	

KYMENLAAKSO	83 263	11,8	9 802	3,8%	42,6	1 391	2 745	863	
IMATRA	12 536	12,6	1 585	0,6%	48,4	227	430	175	
RAUTJÄRVI	1 552	10,1	156	-6,6%	45,5	10	59	12	
RUOKOLAHTI	2 376	9,2	218	3,8%	40,8	17	57	5	
PARIKKALA	2 359	10,0	235	10,3%	42,6	15	65	13	

Imatran seutukunta	18 823	11,7	2 194	1,3%	46,8	269	611	205	

LAPPEENRANTA	34 210	11,2	3 827	1,6%	44,5	541	1 053	390	
LEMI	1 428	7,5	107	-1,8%	49,5	..	29	1	
LUUMÄKI	2 252	10,3	231	6,9%	37,7	15	81	10	
TAIPALSAARI	2 338	8,0	187	5,6%	42,8	26	56	1	
SAVITAIPALE	1 605	11,6	186	16,3%	35,5	22	54	4	
SUOMENNIEMI	324	12,3	40	2,6%	32,5	..	10	1	

Lappeenrannan seutukunta	42 157	10,9	4 578	2,5%	43,7	616	1 283	407	

ETELÄ-KARJALA	60 980	11,1	6 772	2,1%	44,7	885	1 894	612	

KOKO MAA	2 697 000	9,1	246 332	4,8%	44,6	32 410	63 146	28 140	

1) Kuntien ja maakuntien työvoima on Tilastokeskuksen työssäkäyntitilaston luku.
Työvoima Kaakkois-Suomen ELY-keskuksen alueella ja koko maassa on Tilastokeskuksen työvoimatutkimuksen edellisen vuoden vastaavan neljänneksen työvoimaluku.

Sisältö: avoimet työpaikat työpaikan sijaintikunnan ja työttömät työnhakijat (henkilökohtaisesti ilmoittautuneet lomautetut ml.) asuinkunnan mukaan laskentapäivänä.

Huom! Työllisyyslain käsitteiden mukaisesti näissä kuntakohtaisissa työttömien tiedoissa ovat henkilökohtaisesti ilmoittautuneet lomautetut mukana. Jos kuntien luvut toimiston alueelta lasketaan yhteen, ne poikkeavat toimistoittain ilmoitetuista luvuista, jotka lasketaan sen mukaan missä toimistossa henkilö on työnhakijana, vaikkei hän asuisikaan toimiston alueen kunnissa. Luvuista puuttuvat lisäksi ne työpaikat, jotka sijaitsevat Suomen alueen ulkopuolella sekä ne työnhakijat, jotka asuvat muualla kuin Suomessa (esim. Ruotsissa). Tilastointikäytäntöjen vuoksi kunnittaiset tiedot poikkeavat joiltakin osin TE-toimistoittaisista luvuista.

.. = TIE TOA EI OLE SAATU, SE ON LIIAN EPÄVARMA ESITETTÄVÄKSI TAI SE ON SALASSAPITOSÄÄNNÖN ALAINEN

Lähde: Työ- ja elinkeinoministeriö, Työnvälitystilasto

Lisätietoja:

Kaakkois-Suomen elinkeino-, liikenne- ja ympäristökeskus

Erikoistutkija Niilo Melolinna, Kaakkois-Suomen ELY-keskus, puh. 0295 029 071, niilo.melolinna@ely-keskus.fi

Työ- ja elinkeinotoimistoissa alueensa osalta:

Kotkan TE-toimisto: Toimialajohtaja Jaana Turunen, puh. 010 604 0442,
jaana.a.turunen@te-toimisto.fi

Etelä-Karjalan TE-toimisto: Apulaistoimistonjohtaja Matti Vepsäläinen, puh. 010 604 0385,
matti.vepsalainen@te-toimisto.fi

Kouvolan TE-toimisto: Toimialapäällikkö Merja Jaatinen, puh. 010 604 0239,
merja.jaatinen@te-toimisto.fi

Lähde: Työ- ja elinkeinoministeriö, työnvälitystilasto

Työnvälitystilaston perusluvut ja työttömien osuudet työvoimasta ovat saatavissa ELY-keskuksittain, seutukunnittain ja kunnittain myös ToimialaOnlinen vapaasti saatavilla olevista aineistoista osoitteesta: <http://www2.toimialaonline.fi> kohdasta Tilastokanta/Työllisyys ja työvoima/Työnvälitystilastot

NÄKYMIÄ | ELOKUU | 2012

**KAAKKOIS-SUOMEN TYÖLLISYYSKATSAUS
ELOKUU 2012**

Kaakkois-Suomen elinkeino-, liikenne- ja ympäristökeskus

25.9.2012 | Elinkeinot, työvoima, osaaminen ja kulttuuri -vastuualue

www.ely-keskus.fi/julkaisut | www.doria.fi/ely-keskus