



# Etelä-Pohjanmaan työllisyyskatsaus 1/2014

Julkaisuvapaa tiistaina 25.2.2014 klo 9:00

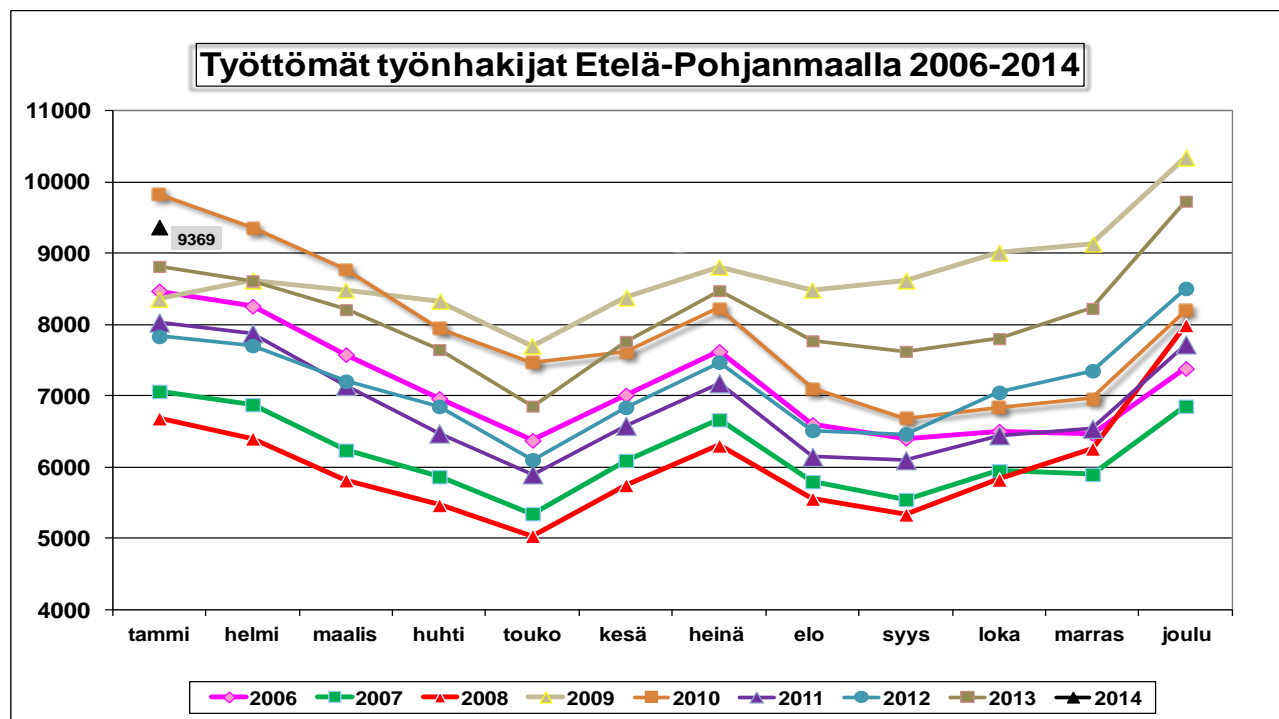
## Työttömien työnhakijoiden määrä kasvoi 6,3 % viime vuodesta

Etelä-Pohjanmaalla oli tammikuun lopussa yhteensä 9369 työtöntä työnhakijaa. Määrä laski edellisen kuukauden lopusta 362 hengellä. Vuoden takaisesta tilanteesta työttömien työnhakijoiden määrä nousi 552 hengellä (6,3 %).<sup>1</sup>

Lomautettuna<sup>2</sup> oli 1444 henkilöä. Lomautettujen määrä nousi 179 henkilöllä (14,2 %) viime vuodesta. Lyhennetyllä työviikolla oli 795 henkilöä. Määrä kasvoi viime vuodesta 577 hengellä (264,7 %).

Työttömien työnhakijoiden osuus Etelä-Pohjanmaan ELY-keskusalueen<sup>3</sup> työvoimasta oli 10,6 prosenttia. Manner-Suomessa ainoastaan Pohjanmaan ja Uudenmaan ELY-keskusten alueilla työttömien työnhakijoiden osuus työvoimasta oli alhaisempi.

Koko maassa työttömiä työnhakijoita oli 327 566 henkilöä. Lukumäärä nousi 35 079 henkilöllä (12,0 %) viime vuoden vastaavasta ajankohdasta. Työttömien työnhakijoiden osuus työvoimasta oli 12,5 prosenttia.



<sup>1</sup> Työttömyyteen liittyy säännönmukaista kausivaihtelua. Työttömyys lisääntyy kesäisin ja vuodenvaihteessa johtuen esim. koulujen päättymisestä ja määräaikaisten työsuhteiden loppumisesta. Kausivaihtelun takia työttömyyslukuja verrataan yleensä vuodentakaiseen tilanteeseen.

<sup>2</sup> Sisältää kaikki 1.7.2013 lähtien alkaneet kokoaikaiset lomautukset, siihen asti ainoastaan henkilökohtaisesti lomautetut. Lomautusmenettelyn muutoksista on tiedote valtakunnallisen työllisyyskatsauksen sivuilla: <http://www.tem.fi/tyollisyyskatsaus>

<sup>3</sup> Elinkeinot, työvoima, osaaminen -vastualueen tehtäviä hoidetaan Etelä-Pohjanmaan alueella. Liikenne- ja ympäristövastualueiden tehtäviä hoidetaan Etelä-Pohjanmaan, Keski-Pohjanmaan ja Pohjanmaan alueilla.

## TYÖTTÖMÄT TYÖNHAKIJAT, 31.1.2014

ELY-KESKUSALUE	TYÖVOIMA	TYÖTTÖMÄT YHTEENSÄ	ILMAN LOM.	LOMAU- TETUT	LOMAUTETTUNA % TYÖTTÖMISTÄ	ALLE 25-VUOTIAAT	YLI 50-VUOTIAAT	PITKÄAIKAIS- TYÖTTÖMÄT	1/2014	1/2013
									OSUUS TYÖNHAK.	OSUUS TYÖNHAK.
UUSIMAA	820882	79450	73957	5493	6,9	8582	26934	21203	9,7	8,1
VARSINAIS-SUOMI	226753	28326	25499	2827	10,0	3663	9950	6928	12,5	11,6
SATAKUNTA	103936	13351	12057	1294	9,7	1707	5491	3538	12,8	12,2
HÄME	179150	24066	21721	2345	9,7	3234	9460	6750	13,4	12,3
PIRKANMAA	241955	35068	31617	3451	9,8	4951	12010	11857	14,5	12,7
KAAKKOIS-SUOMI	143460	21728	19656	2072	9,5	2966	8833	5415	15,1	14,0
ETELÄ-SAVO	67695	9399	8350	1049	11,2	1149	4158	2363	13,9	12,9
POHJOIS-SAVO	113490	14952	12955	1997	13,4	1888	6049	3780	13,2	12,7
POHJOIS-KARJALA	74240	12323	11235	1088	8,8	1503	5362	3245	16,6	16,4
KESKI-SUOMI	128489	21554	19247	2307	10,7	3052	8127	6014	16,8	14,7
ETELÄ-POHJANMAA	88655	9369	7925	1444	15,4	1484	3436	1488	10,6	9,9
POHJANMAA	117484	9682	8464	1218	12,6	1457	3457	2076	8,2	7,5
POHJOIS-POHJANMAA	183111	27127	24395	2732	10,1	4417	8310	6116	14,8	13,6
KAINUU	35532	6413	5620	793	12,4	776	2866	1345	18,0	15,5
LAPPI	82491	14065	12819	1246	8,9	1967	5868	3344	17,1	15,1
AHVENANMAA	14474	568	553	15	2,6	105	148	60	3,9	4,0
ULKOMAAT	0	125	105	20	0,0	5	20	14	0,0	0,0
<b>KOKO MAA</b>	<b>2 621 797</b>	<b>327 566</b>	<b>296 175</b>	<b>31 391</b>	<b>9,6</b>	<b>42 906</b>	<b>120 479</b>	<b>85 536</b>	<b>12,5</b>	<b>11,2</b>

Työttömien työnhakijoiden osuuden laskennassa käytettävät työvoimaluvut ovat Tilastokeskuksen työssäkäyntitilastosta (2012).

## Työttömät työnhakijat ja avoimet työpaikat ammattiryhmittäin

Vuoden takaiseen tilanteeseen verrattuna työttömien työnhakijoiden lukumäärä nousi kaikissa pääammattiryhmissä. Hakijamäärät kasvoivat suhteellisesti eniten tieteellisessä, teknisessä ja taiteellisessa työssä (23,5 %) sekä maa- ja metsätaloustyössä (8,3 %).

Etelä-Pohjanmaan TE-toimistossa oli kuukauden aikana yhteensä 2883 avointa työpaikkaa, joista kuukauden aikana avoimeksi ilmoitettuja uusia työpaikkoja oli 1329 kappaletta. Avoimien työpaikkojen kokonaismäärä laski 252 paikalla (-8,0 %) viime vuoden vastaavasta ajankohdasta. Avoinna olleista työpaikoista kestoaltaan jatkuvia (kesto yli 3kk) oli 2264 kpl. Väliaikaisia ja tilapäisiä paikkoja oli yhteensä 619 kpl.

Työvoiman kysyntä lisääntyi teollisessa työssä ja hallinto- ja toimistotyössä. Avoinna olleiden työpaikkojen lukumäärä laski suhteellisesti eniten kuljetus- ja liikennealan työssä sekä terveydenhuolto- ja sosiaalialan työssä.

## TYÖTTÖMÄT TYÖNHAKIJAT KUUKAUDEN LOPUSSA

AMMATTIRYHMÄ	1/2014	12/2013	Muutos	Muutos-%	1/2013	Muutos	Muutos-%
0 Tieteellinen, tekninen ja taiteellinen työ	746	790	-44	-5,6	604	142	23,5
1 Terveydenhuolto ja sosiaaliala	711	757	-46	-6,1	676	35	5,2
2 Hallinto- ja toimistyo, IT-alan työ	782	825	-43	-5,2	775	7	0,9
3 Kaupallinen työ	655	670	-15	-2,2	631	24	3,8
4 Maa- ja metsätaloustyö	484	472	12	2,5	447	37	8,3
5 Kuljetus ja liikenne	365	354	11	3,1	361	4	1,1
6 Rakennus- ja kaivosalan työ	1192	1156	36	3,1	1108	84	7,6
7-8 Teollinen työ	2742	2900	-158	-5,4	2555	187	7,3
9 Palvelutyö	806	860	-54	-6,3	790	16	2,0
X luokittelematon työ	886	947	-61	-6,4	870	16	1,8
<b>YHTEENSÄ</b>	<b>9369</b>	<b>9731</b>	<b>-362</b>	<b>-3,7</b>	<b>8817</b>	<b>552</b>	<b>6,3</b>
IKÄRYHMÄ	1/2014	12/2013	Muutos	Muutos-%	1/2013	Muutos	Muutos-%
15-19 -vuotta	285	399	-114	-28,6	281	4	1,4
20-24 -vuotta	1199	1155	44	3,8	1197	2	0,2
25-29 -vuotta	971	989	-18	-1,8	979	-8	-0,8
30-34 -vuotta	895	920	-25	-2,7	822	73	8,9
35-39 -vuotta	769	834	-65	-7,8	704	65	9,2
40-44 -vuotta	808	870	-62	-7,1	747	61	8,2
45-49 -vuotta	1006	1024	-18	-1,8	887	119	13,4
50-54 -vuotta	1040	1115	-75	-6,7	993	47	4,7
55-59 -vuotta	1254	1263	-9	-0,7	1205	49	4,1
yli 60 -vuotta	1142	1162	-20	-1,7	1002	140	14,0
<b>YHTEENSÄ</b>	<b>9369</b>	<b>9731</b>	<b>-362</b>	<b>-3,7</b>	<b>8817</b>	<b>552</b>	<b>6,3</b>
KOULUTUSASTE	1/2014	12/2013	Muutos	Muutos-%	1/2013	Muutos	Muutos-%
Alempi perusaste	992	989	3	0,3	1027	-35	-3,4
Ylempi perusaste	1625	1626	-1	-0,1	1608	17	1,1
Keskiaste	5101	5356	-255	-4,8	4725	376	8,0
Alin korkea-aste	668	731	-63	-8,6	663	5	0,8
Alempi korkeakouluaste	574	611	-37	-6,1	488	86	17,6
Ylempi korkeakouluaste +tutkijakoulutus	234	226	8	3,5	160	74	46,3
koulutusaste tuntematon	175	192	-17	-8,9	146	29	19,9
<b>YHTEENSÄ</b>	<b>9369</b>	<b>9731</b>	<b>-362</b>	<b>-3,7</b>	<b>8817</b>	<b>552</b>	<b>6,3</b>
AVOINNA OLLEET TYÖPAIKAT KUUKAUDEN AIKANA							
AMMATTIRYHMÄ	1/2014	12/2013	Muutos	Muutos-%	1/2013	Muutos	Muutos-%
0 Tieteellinen, tekninen ja taiteellinen työ	100	45	55	122,2	119	-19	-16,0
1 Terveydenhuolto ja sosiaaliala	273	236	37	15,7	442	-169	-38,2
2 Hallinto- ja toimistyo, IT-alan työ	435	119	316	265,5	365	70	19,2
3 Kaupallinen työ	759	657	102	15,5	866	-107	-12,4
4 Maa- ja metsätaloustyö	36	7	29	414,3	43	-7	-16,3
5 Kuljetus ja liikenne	21	14	7	50,0	38	-17	-44,7
6 Rakennus- ja kaivosalan työ	17	25	-8	-32,0	25	-8	-32,0
7-8 Teollinen työ	942	691	251	36,3	797	145	18,2
9 Palvelutyö	300	251	49	19,5	440	-140	-31,8
X luokittelematon työ							
<b>YHTEENSÄ</b>	<b>2883</b>	<b>2045</b>	<b>838</b>	<b>41,0</b>	<b>3135</b>	<b>-252</b>	<b>-8,0</b>

## Kuntien ja seutukuntien tilanne

Työttömien työnhakijoiden määrä kasvoi viime vuoden vastaavaan ajankohtaan verrattuna Seinäjoen ja Suupohjan seutukunnissa. Muutos heikompaan oli suhteellisesti voimakkainta Seinäjoen seutukunnassa. Järviseedun ja Kuusioikuntien seutukunnissa työttömien työnhakijoiden määrä lähti hienoiseen laskuun. Työttömien työnhakijoiden osuus työvoimasta oli korkein Suupohjan seutukunnassa.

Työttömien työnhakijoiden määrä laski viime vuodesta Alavudella, Isojoella, Jalasjärvellä, Karijoella, Soinissa ja Vimpelissä. Muissa kunnissa tilanne kehittyi heikompaan suuntaan. Tilanne heikkeni suhteellisesti eniten Kauhavalla, Lapualla, Teuvalla ja Seinäjoella.

Maakunnan alimmat työttömien työnhakijoiden osuudet olivat Evijärvellä, Kauhavalla, Isojoella ja Lapualla. Korkeimmat osuudet olivat puolestaan Soinissa, Kurikassa, Ähtärissä ja Vimpelissä.

TYÖTTÖMÄT TYÖHAKIJAT JA AVOIMET TYÖPAIKAT KUNNITTAIN																
KUNTA/SEUTUKUNTA	TYÖTTÖMÄT TYÖHAKIJAT KUUKAUDEN LOPUSSA					TYÖ- VOIMA	TYÖTTÖM. OSUUS TYÖVOI- MASTA %	TYÖTTÖMYYDEN RAKENNE								AVOIMET TYÖPAIKAT KK LOPUSSA tammikuu 2014
	tammikuu 2014	Muutos tammi-14 joulu-13	Muutos tammi-14 tammi-13	Muutos-% tammi-14 tammi-13	Joista lomautetut tammi-14			Työttömät naiset	Alle 25-v. työttömät	Yli 50-v. työttömät	Yli vuoden työttömänä	%	%	%	%	
ISOJOKI	80	-2	-14	-14,9	14	950	8,4	36	45,0	13	16,3	35	43,8	8	10,0	3
KARJOKI	67	-5	-4	-5,6	22	686	9,8	20	29,9	9	13,4	26	38,8	9	13,4	3
KAUHAJOKI	803	-40	72	9,8	141	6411	12,5	325	40,5	139	17,3	285	35,5	94	11,7	83
TEUVA	292	-29	27	10,2	82	2435	12,0	120	41,1	28	9,6	138	47,3	33	11,3	7
<b>SUUPOHJA</b>	<b>1242</b>	<b>-76</b>	<b>81</b>	<b>7,0</b>	<b>259</b>	<b>10482</b>	<b>11,8</b>	<b>501</b>	<b>40,3</b>	<b>189</b>	<b>15,2</b>	<b>484</b>	<b>39,0</b>	<b>144</b>	<b>11,6</b>	<b>96</b>
ILMAJOKI	521	12	19	3,8	72	5641	9,2	204	39,2	75	14,4	189	36,3	89	17,1	17
JALASJÄRVI	356	-16	-13	-3,5	75	3553	10,0	133	37,4	48	13,5	149	41,9	56	15,7	6
KAUHAVA	580	1	80	16,0	128	7558	7,7	214	36,9	84	14,5	219	37,8	73	12,6	492
KURIKKA	813	-40	54	7,1	169	6422	12,7	318	39,1	122	15,0	316	38,9	119	14,6	27
LAPUA	583	-24	57	10,8	87	6599	8,8	218	37,4	84	14,4	212	36,4	79	13,6	79
SEINÄJOKI	3212	-70	295	10,1	296	29612	10,8	1296	40,3	593	18,5	974	30,3	630	19,6	1414
<b>SEINÄJOEN</b>	<b>6065</b>	<b>-137</b>	<b>492</b>	<b>8,8</b>	<b>827</b>	<b>59385</b>	<b>10,2</b>	<b>2383</b>	<b>39,3</b>	<b>1006</b>	<b>16,6</b>	<b>2059</b>	<b>33,9</b>	<b>1046</b>	<b>17,2</b>	<b>2035</b>
ALAVUS	523	-19	-27	-4,9	80	5248	10,0	193	36,9	78	14,9	199	38,0	83	15,9	39
KUORTANE	149	3	3	2,1	28	1633	9,1	49	32,9	21	14,1	63	42,3	22	14,8	9
ÄHTÄRI	347	-20	13	3,9	54	2731	12,7	131	37,8	47	13,5	161	46,4	58	16,7	9
<b>KUUSIOKUNNAT</b>	<b>1019</b>	<b>-36</b>	<b>-11</b>	<b>-1,1</b>	<b>162</b>	<b>9612</b>	<b>10,6</b>	<b>373</b>	<b>36,6</b>	<b>146</b>	<b>14,3</b>	<b>423</b>	<b>41,5</b>	<b>163</b>	<b>16,0</b>	<b>57</b>
ALAJÄRVI	517	-88	9	1,8	88	4266	12,1	183	35,4	81	15,7	238	46,0	74	14,3	37
EVJÄRVI	89	7	1	1,1	23	1190	7,5	32	36,0	10	11,2	40	44,9	9	10,1	4
LAPPAJÄRVI	135	3	11	8,9	32	1392	9,7	50	37,0	20	14,8	58	43,0	13	9,6	6
SOINI	127	-19	-16	-11,2	34	937	13,6	44	34,6	12	9,4	57	44,9	18	14,2	1
VIMPELI	175	-16	-15	-7,9	19	1391	12,6	74	42,3	20	11,4	77	44,0	21	12,0	78
<b>JÄRVISEUTU</b>	<b>1043</b>	<b>-113</b>	<b>-10</b>	<b>-0,9</b>	<b>196</b>	<b>9176</b>	<b>11,4</b>	<b>383</b>	<b>36,7</b>	<b>143</b>	<b>13,7</b>	<b>470</b>	<b>45,1</b>	<b>135</b>	<b>12,9</b>	<b>126</b>
<b>ETELÄ-POHJANMAA</b>	<b>9369</b>	<b>-362</b>	<b>552</b>	<b>6,3</b>	<b>1444</b>	<b>88655</b>	<b>10,6</b>	<b>3640</b>	<b>38,9</b>	<b>1484</b>	<b>15,8</b>	<b>3436</b>	<b>36,7</b>	<b>1488</b>	<b>15,9</b>	<b>2314</b>

Tilaston sisältö:  
Tilastossa on avoimet työpaikat työpaikan sijaintikunnan ja työttömät työnhakijat asuinkunnan mukaan laskentapäivänä.  
Kuntakohtaiset työvoimaluvut ovat Tilastokeskuksen työssäkäyntitilastosta (2012).  
.. = tietoa ei ole saatu, se on liian epävarma esitettäväksi tai se on salassapitosäännön alainen

## Työttömyyden rakenne

Työttöminä työnhakijoina olevien naisten lukumäärä (3640) nousi vuoden takaisesta ajankohdasta 145 henkilöllä (4,1 %). Työttömänä työnhakijoina olevien miesten määrä (5729) nousi puolestaan 407 hengellä (7,6 %).

Alle 25-vuotiaita työttömiä työnhakijoita oli 1484 henkeä. Nuorisotyöttömien määrä kohosi viime vuoden vastaava ajankohdasta kuudella hengellä (0,4 %). Yli 50-vuotiaiden työttömien työnhakijoiden määrä (3436) nousi 236 hengellä (7,4 %) vuoden takaisesta tasosta. Työttömien työnhakijoiden tilanne heikkeni suhteellisesti eniten yli 60-vuotiaiden ikäryhmässä.

Koulutusasteen mukaan tarkasteltuna tilanne heikkeni suhteellisesti eniten ylemmän korkeakoulututkinnon suorittaneiden kohdalla (74 hlöä; 46,3 %). Keskiasteen tutkinnon suorittaneiden osuus työttömistä työnhakijoista on kuitenkin selvästi suurin. Keskiasteen tutkinnon suorittaneita oli työttöminä työnhakijoina 376 (8,0 %) enemmän kuin viime vuonna vastaavaan aikaan.

Yhtäjaksoisesti yli vuoden työttöminä työnhakijoina olleita oli 1488 henkilöä. Lukumäärä kasvoi viime vuodesta 106 henkilöllä (7,7 %).

## Työvoimapalvelut ja toiminta

TE-toimiston palvelujen piirissä oli kuukauden lopussa yhteensä 3463 henkilöä, eli 3,9 % alueen työvoimasta. Palvelujen piirissä olevien kokonaismäärä nousi 583 henkilöllä (20,2 %) vuotta aikaisemmasta.

Eri työnantajasektoreille työllistettyjä oli yhteensä 1063 henkilöä, joista 264 työskenteli valtion tai kuntien palveluksessa ja 799 yksityisellä sektorilla.

Työvoimakoulutuksessa oli valmiuksiaan työmarkkinoille parantamassa 637 oppilasta. Valmennuksessa oli 42 henkilöä ja työ-/koulutuskokeilussa 282 henkilöä. Vuorotteluvapaasijaisena oli 229 henkilöä.

Kuntouttavassa työtoiminnassa oli kuukauden lopussa 578 henkilöä. Omaehtoisessa opiskelussa työttömyysetuudella oli 632 henkilöä.

Alkaneita työttömyysjaksoja oli kuukauden aikana 2722 kappaletta. Viime vuoden vastaavaan kuukauteen verrattuna alkaneita jaksoja oli 229 (-7,8 %) vähemmän. Työttömyysjakso päättyi 2891 henkilön kohdalla. Päättyneitä työttömyysjaksoja oli puolestaan 288 (11,1 %) enemmän kuin viime vuoden vastaavan kuukauden aikana.

**TYÖLLISYYSTILANNE 2014 TAMMIKUUN LOPUSSA (I) JA TE-TOIMISTON TOIMINTA TAMMIKUUN AIKANA (II)**

I	TILANNE KUUKAUDEN LOPUSSA	TAMMI-14	TAMMI-13	M U U T O S	
				LKM.	%
A.	TYÖNHAKIJAT				
1.	Työttömät työnhakijat	9369	8817	552	6,3
	joista kokoaikaisesti lomautetut	1444	1265	179	14,2
2.	Lyhennetyllä työviikolla	795	218	577	264,7
3.	Työssä olevat yhteensä	3393	3298	95	2,9
	joista yleisillä työmarkkinoilla	2666	2468	198	8,0
	joista työllistettynä	727	830	-103	-12,4
4.	Työvoiman ulkopuolella	2811	2455	356	14,5
	joista työllistymistä edist.palvelussa	859	380	479	126,1
	joista koulutuksessa	1010	148	862	582,4
5.	Työttömyyseläkettä saavat	292	624	-332	-53,2
1-5	Kaikki työnhakijat yhteensä	16660	15412	1248	8,1
B.	TYÖVOIMAN KYSYNTÄ				
1.	Avoimet työpaikat yhteensä	2314	2378	-64	-2,7
	joista yli kuukauden avoinna olleet	1322	1537	-215	-14,0
	joista yli 2 kuukautta avoinna olleet	111	64	47	73,4
C.	PALVELUISSA				
1.	Valtiolle työllistetyt	24	19	5	26,3
2.	Kuntiin työllistetyt	240	181	59	32,6
3.	Yksityiselle sektorille työllistetyt	799	536	263	49,1
1-3	Työllistetyt yhteensä	1063	736	327	44,4
4.	Työvoimakoulutuksessa	637	605	32	5,3
5.	Valmennuksessa	42	0	42	0,0
6.	Työ-/koulutuskokeilussa	282	185	97	52,4
7.	Työharjoittelussa/työelämävalmennuks.	0	226	-226	-100,0
8.	Vuorotteluvapaasijaisena	229	200	29	14,5
9.	Kuntouttavassa työtoiminnassa	578	405	173	42,7
10.	Omaehtoisessa opiskelussa	632	523	109	20,8
1-10	Palveluissa yhteensä	3463	2880	583	20,2
D.	TYÖTTÖMYYDEN RAKENNE				
1.	Työttömät naiset	3640	3495	145	4,1
2.	Työttömät miehet	5729	5322	407	7,6
3.	Alle 25-vuotiaat työttömät	1484	1478	6	0,4
4.	Yli 50-vuotiaat työttömät	3436	3200	236	7,4
5.	Pitkäaikaistyöttömät	1488	1382	106	7,7
E.	TOIMEENTULOTURVA				
1.	Työttömiä työttömyyskassojen jäseniä	4857	4463	394	8,8
II	TOIMINTA KUUKAUDEN AIKANA				
1.	Työttömät työnhakijat	11555	10639	916	8,6
2.	Muut työnhakijat	6546	6027	519	8,6
1-2	Työnhakijat yhteensä	18101	16666	1435	8,6
3.	Kuukauden kaikki työpaikat	2883	3135	-252	-8,0
	Kuukauden uudet työpaikat	1329	1223	106	8,7
	Täyttyneet työpaikat	542	704	-162	-23,0
	joista toimiston hakijalla täytt.	188	176	12	6,8
4.	Alkaneet työttömyysjaksot	2722	2951	-229	-7,8
5.	Päättyneet työttömyysjaksot	2891	2603	288	11,1
6.	Uudet työllistämiset	269	162	107	66,0
7.	Aloittanut työvoimakoulutuksen	118	63	55	87,3

## Lisätietoja

### **Etelä-Pohjanmaan elinkeino-, liikenne- ja ympäristökeskus:**

Erikoistutkija Timo Takala, puh. +358 295 027 708, etunimi.sukunimi@ely-keskus.fi

### **Etelä-Pohjanmaan TE-toimisto:**

Johtaja Annika Tuovinen, puh. +358 295 046 638, etunimi.sukunimi@te-toimisto.fi

Palvelujohtaja Jukka Huhtiniemi, puh. +358 295 046 549, etunimi.sukunimi@te-toimisto.fi

Palvelujohtaja Leena Tuohimaa-Kari, puh. +358 295 046 637, etunimi.sukunimi@te-toimisto.fi

Palvelujohtaja Maire Makkonen, puh. +358 295 046 588, etunimi.sukunimi@te-toimisto.fi

**Lähde:** Työ- ja elinkeinoministeriö, työnvälitystilasto

Työnvälitystilaston perusluvut ja työttömien työnhakijoiden osuudet työvoimasta ovat saatavissa ELY-keskuksittain, seutukunnittain ja kunnittain myös [Toimiala Online](#)n vapaasti saatavilla olevista aineistoista, kohdasta Tilastokanta/Työllisyys ja työvoima/Työnvälitystilastot.

- [ELY-keskusten alueelliset työllisyyskatsaukset](#)
- [Työ- ja elinkeinoministeriön valtakunnallinen työllisyyskatsaus](#)

### **Seuraavat työllisyyskatsaukset julkaistaan:**

25.03.2014	26.08.2014
24.04.2014	23.09.2014
20.05.2014	21.10.2014
24.06.2014	25.11.2014
22.07.2014	23.12.2014





**NÄKYMIÄ | 2014**

**TYÖLLISYYSKATSAUS**

**Etelä-Pohjanmaan elinkeino-, liikenne- ja ympäristökeskus**